

binoche et giquello



VENDREDI 17 MAI 2019

EXPERTS

Cabinet DE BAYSER
69 rue Sainte Anne 75002 Paris
+33 (0)1 47 03 49 87
expert@debayser.com
Lots 52 à 63

Hélène BONAFOUS-MURAT
Expert en estampes anciennes et modernes
Membre de la Compagnie Nationale des Experts
8 rue Saint-Marc 75002 Paris
+33 (0)1 44 76 04 32
+33 (0) 6 23 66 44 45
Lots : 1 à 51

Olivier BORÉ
Consultant pour les miniatures
7 rue Charlot 75003 Paris
+33 (0)1 42 88 62 97
o.bore@wanadoo.fr
Lots : 77 à 107

Cabinet BRAME & LORENCEAU
Experts CNE peintures, dessins, sculptures du
XIX° et XX° siècle
68 boulevard Malesherbes 75008 Paris
+33 (0)1 45 22 16 89
contact@gb.fr
Lots : 108 à 156 – 158 à 160, 163 à
167, 169 à 171

C2L EXPERTISES
Carl de LENCQUESAING
Membre du SFEP
assisté de Paul-Marie MARTEL
5 bis rue de Montenotte 75017 Paris
+33 (0)1 45 72 01 89
carl@c2lexpertises.fr
Lots : 227 à 253, 255

Laurence FLIGNY
Expert près la cour d'appel de Paris
assistée de Benoît BERTRAND
+33 (0)1 45 48 53 65
laurencefligny@aol.com
Lots : 224 à 226

Alexandre LACROIX et associés
SCULPTURE ET COLLECTION
Expert SFEP
69 rue Sainte-Anne 75002 Paris
+33 (0)1 83 97 02 06
contact@sculptureetcollection.com
Lots : 259 à 261

Amélie MARCILHAC
Cabinet d'Expertise Marcilhac
8 rue Bonaparte 75006 Paris
+33 (0)1 43 26 00 47
info@marcilhacexpert.com
Lots : 265, 266

René MILLET
12 rue Rossini 75009 Paris
+33 (0)1 44 51 05 90
expert@rmillet.net
Lots : 64 à 76

PORTIER & ASSOCIES
Alice JOSSAUME
26 boulevard Poissonnière 75009 Paris
+33 (0)1 48 00 03 41
contact@cabinetportier.com
Lots : 187 à 223, 254

Emeric & Stephen PORTIER
Emeric Portier : Expert agréé par la Cour de
Cassation - Expert près la Cour d'Appel de
Paris Assesseur de la CCE douanière
Recommandé par l'assemblée plénière des
compagnies d'assurances.
17 rue Drouot 75009 PARIS
+33 (0)1 47 70 89 82
experts@esportier.com
Lots : 172 à 186

Pour accéder à la page web de notre vente
veuillez scanner ce QR Code



DROUOT
DIGITAL
Live

binoche et giquello

ESTAMPES – DESSINS ET TABLEAUX ANCIENS
MINIATURES – TABLEAUX MODERNES
BIJOUX – ARGENTERIE
ARTS D'ASIE – OBJETS D'ART ET D'AMEUBLEMENT

VENDREDI 17 MAI 2019
PARIS DROUOT – SALLE 4 – 14h

EXPOSITIONS PUBLIQUES

Jeudi 16 mai de 11h à 21h et vendredi 17 mai de 11h à 12h
Téléphone pendant l'exposition + 33 (0) 1 48 00 20 04

CONTACT

Violette STCHERBATCHEFF
+33(0)1 47 70 48 01
v.stcherbatcheff@betg.fr

binoche et giquello

5, rue La Boétie - 75008 Paris - tél. +33 (0)1 47 72 78 01 - fax. +33 (0)1 47 42 87 55
info@betg.fr - www.binocheetgiquello.com
s.v.v. agrément n°2002 389 - Commissaire-priseur habilité pour la vente : Violette Stcherbatcheff

LES SERVICES DE DROUOT

**Consulter le calendrier
et les catalogues**

www.drouot.com

Acheter sur internet

Drouot Digital

www.drouotdigital.com

Faciliter vos achats

Drouot Card

www.drouotcard.com

S'informer

La Gazette Drouot

www.gazette-drouot.com

Expédier vos achats

Transport Drouot-Géodis

www.drouot.com/transport

Stocker vos achats

Drouot Magasinage

www.drouot.com/magasinage

Hôtel des ventes Drouot
9, rue Drouot - Paris 9^e
+33 (0)1 48 00 20 20
www.drouot.com



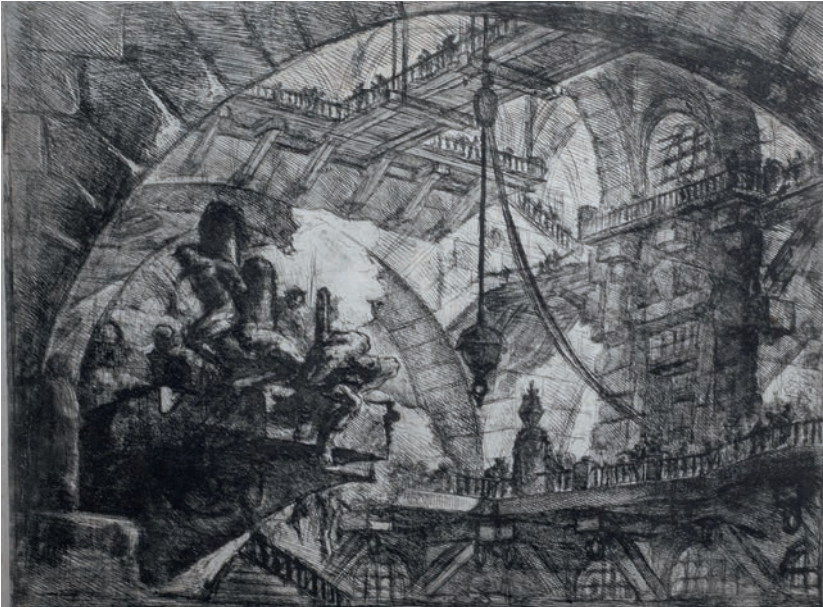
DROUOT
PARIS





ESTAMPES ANCIENNES ET MODERNES

Les dimensions sont données en millimètres, la largeur précédant la hauteur.
Measurements are quoted in millimetres, width before height.



1

Giambattista Piranesi (1720-1778)

- 1 *Prisonniers sur un éperon.* (*Carceri*, pl. X). 1749. Eau-forte. 545 x 412 mm [feuillet : 680 x 500 mm]. Focillon 33 ; Hind 10 ; Robison 36. Épreuve du 1^{er} état (sur 6), avant la chaîne en bas à droite, fortement lavée, pressée et collée en plein sur plaque de contreplaqué. Rousseurs persistantes, petits accidents et manques (notamment dans l'angle inférieur droit). Toutes marges. Cadre.

400 / 500 €

- 2 *Altra Veduta del tempio della Sibilla in Tivoli.* 1761. Eau-forte et burin. 440 x 620 mm [feuillet : 548 x 790 mm]. Hind 63 (i/iv) ; Focillon 766. Belle épreuve en tirage romain, lavée et réencollée. Pli de séchage horizontal médian. Oxydation, auréoles claires et quelques rousseurs persistantes. Un petit accroc à peine perceptible dans le sujet. Trous d'épingles dans les angles. Petit trou et amincissures en tête en en pied du feuillet. Toutes marges non ébarbées. Filigrane : fleur de lys dans un double cercle. Cadre.

400 / 500 €



2



3

Rembrandt Harmensz. van Rijn (1606-1669)

3 *Négresse couchée.* 1658. Eau-forte, pointe sèche et burin. 158 x 81 mm. Bartsch 205. Belle épreuve sur vergé mécanique (tirage Bernard ou Beaumont), avec de nombreuses reprises, le cuivre usé par places, avec un petit trou percé au bord inférieur droit du cuivre. Marque de collection (étoile) non identifiée au verso. Petit arrachement dans l'angle supérieur droit du feuillet. Marges de 5 mm environ.

1 200 / 1 500 €

4 *La Circoncision.* 1654. Eau-forte. 143 x 95 mm. Bartsch 47. Bonne épreuve sur vergé mécanique beige rosé (tirage Bernard ou Beaumont). Petites taches brunes (encre) dans le sujet. Infimes accidents et manques aux bords du feuillet. Trace de colle, rousseurs et auréole d'humidité visibles au verso. Marque de collection non identifiée. Filets de marges.

600 / 800 €



4

5



5 Albert Besnard (1849-1934)

Elle. 1900-1901. Suite complète de 26 pl.
Eau-forte. Feuilles : 305 x 445 mm. Delteil 131
à 156. Très belles et fraîches épreuves sur vergé,
du 1^{er} état (sur 2), avant le monogramme,
signées au crayon. Tache claire roussâtre oblique
dans le sujet à la 1^{re} pl. Toutes marges. Ex-coll.
H.-M. Petiet (Lugt 5031).

1 200 / 1 500 €

« L'une des suites gravées les plus importantes de Besnard est une série de vingt-six eaux-fortes sur le thème de la mort, commandée par le collectionneur Joseph Vitta (1860-1942) et exécutée en 1900-1901 sous le titre : *Elle*. Besnard a traité l'ensemble de manière allégorique, puisque la mort est un squelette qui s'introduit dans l'intimité des personnages. L'humour noir, grinçant même, de certaines scènes leur donne un aspect à la fois fascinant et inquiétant. Souvent reliée au thème de l'amour, la mort est un thème familier à l'artiste, presque obsessionnel. » (Petit Palais, exposition Albert Besnard, 25 oct. 2016-29 janvier 2017, dossier de presse).





6

- 6 **Bernard Boutet de Monvel (1881-1949)**
Le Rendez-vous de chasse. 1902 ;
Dans les jardins de Versailles. 1903. Eau-forte et aquatinte. 615 x 245 mm. I.F.F. 1-5 et non décrit. Belles épreuves sur vélin, signées au crayon. Forte oxydation en surface à la 1^{re}. Oxydation sous le passe-partout aux 2 pl. Marges. Cadres. Ens. 2 p.

400 / 500 €



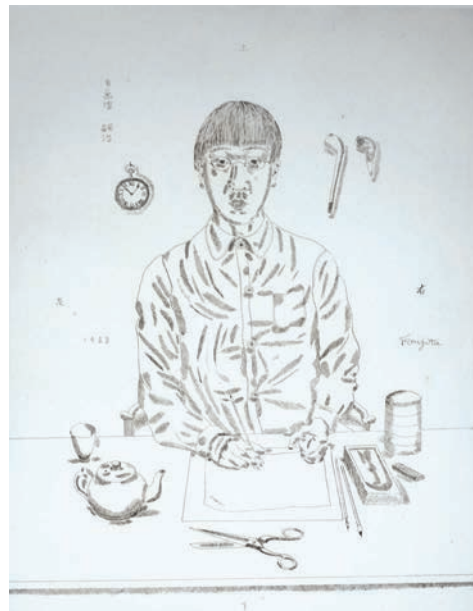
6

- 7 **Marcellin Desboutin (1823-1902)**
Mlle Mou-Mou, modèle. 1880. Eau-forte et pointe sèche. 200 x 280 mm. Clément-Janin 182. Bonne épreuve sur vergé, oxydée, du tirage Cadart, dédicacée à la plume et à l'encre sépia : « à Made Rosalie Juge / l'auteur et son ami / M. Desboutin / Janvier 1880 ». Rousseurs claires éparées. Restes de colle aux bords du feuillet au verso. Toutes marges.

200 / 300 €



7



9

- Léonard-Tsuguharu Foujita (1886-1968)**
 8 *Chat endormi*. (Pl. pour l'album *Les Chats*, Paris, Apollo éd., 1929). Pointe sèche, aquatinte et roulette. 378 x 315 mm. Buisson 29.102. Très belle épreuve sur chine appliqué sur japon fort, numérotée et signée au crayon, collée sur carton. Forte oxydation à l'ouverture du passe-partout. Toutes marges. Tirage à 100 épreuves.

5 000 / 6 000 €

- 9 *Autoportrait*. 1923. Eau-forte. 317 x 415 mm. Johnson 58 ; Buisson 23.22. Très belle épreuve sur vélin blanc fort, non signée comme à l'ordinaire. Quelques rares rousseurs. Toutes marges non ébarbées. Tirage à environ 150 épreuves. A. Volland éd.

300 / 400 €



COLLECTION D'ESTAMPES ET DESSIN
DE MARIE LAURENCIN



10

Marie Laurencin (1883-1956)

- 10 *Jeune fille aux cheveux courts, de trois quarts, souriant.* Dessin à la mine de plomb et lavis de sépia sur vélin. 161 x 21 mm. Signé dans le sujet au crayon. Petite tache rougeâtre le long du bord inférieur droit.

300 / 400 €

- 11 *Iphigénie ou Les Trois danseuses.* 1913-1914. Eau-forte. 208 x 265 mm. Marchesseau 30. Très belle épreuve sur vélin mince, du 2^e état (sur 3), avant le monogramme gravé, numérotée et signée au crayon. Toutes marges. Tirage à 30 épreuves.
300 / 400 €
- 12 *Jeunes filles au violoncelle.* 1923. Eau-forte. 192 x 200 mm. Marchesseau 68. Très belle épreuve, l'une des 4 du 1^{er} état (sur 3), avant de nouveaux travaux, sur vélin mince, signée par l'artiste et annotée en pied par J.-É. Laboureur qui a effectué la morsure. Tracé claire d'oxydation à l'ouverture d'un ancien passe-partout. Toutes marges. Ex-coll. M. Guérin (Lugt 1872b).
300 / 400 €
- 13 *Les Deux Espagnoles.* 1924. Eau-forte. 200 x 270 mm. Marchesseau 70. Très belle épreuve sur vélin fort, justifiée et signée au crayon. Toutes marges. Timbre sec : Ed. Sagot éd. Paris (Lugt 2254).
300 / 400 €
- 14 *Portrait de jeune fille.* (Pl. pour *L'Art d'aujourd'hui*, A. Morancé éd., 1925). Lithographie. 145 x 200 mm. Marchesseau 76. Très belle épreuve sur vélin fort, signée au crayon. Infimes rousseurs perceptibles sur la joue. Toutes marges.
180 / 200 €
- 15 *Juliette.* (Pl. pour le *Portefeuille des Peintres-Graveurs Indépendants*, A. Morancé éd., 1925). Lithographie. 240 x 320 mm. Marchesseau 78. Très belle épreuve sur japon, largement reprise aux crayons de couleurs, numérotée et signée au crayon. Toutes marges. Tirage à 100 épreuves.
400 / 500 €
- 16 *Frivolités ou La Marchande de rubans.* (Pl. pour un texte de Colette dans *Tableaux de Paris*). 1925. Eau-forte. 150 x 200 mm. Marchesseau 92. Très belle épreuve sur vélin mince, signée au crayon. Infimes plis de manipulation. Toutes marges.
180 / 200 €
- 17 *Éventail aux deux figures.* Lithographie. 310 x 220 mm. Marchesseau 106. Impression en couleurs. Très belle épreuve du 1^{er} état (sur 2), avant la lettre, sur simili-japon, signée du monogramme et numérotée au crayon. Toutes marges.
300 / 400 €
- 18 *Le Bal.* 1927. Eau-forte. 270 x 240 mm. Marchesseau 127. Très belle épreuve sur vélin, signée et numérotée au crayon. Toutes marges. Tirage à 80 épreuves.
200 / 300 €
- 19 *Suzanne.* 1927. Lithographie. 205 x 240 mm. Marchesseau 131. Très belle épreuve sur vélin blanc fort, de la pierre-clé tirée en noir, largement reprise aux crayons de couleurs, numérotée et signée au crayon. Toutes marges. Tirage à 150 épreuves. Timbre sec : *Le Chien de Pique* (Lugt 4622).
400 / 500 €



11



12



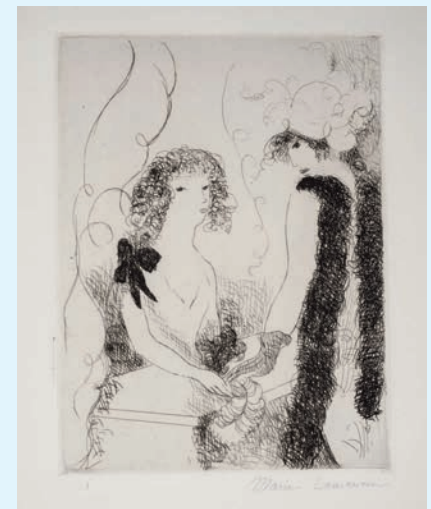
13



14



15



16



17



18



19

- 20 *Joueuse de mandoline*. 1928. Eau-forte et roulette. 240 x 180 mm. Marchesseau 132. Impression en couleurs. Très belle épreuve sur vélin, signée au crayon. Toutes marges. Tirage à 100 épreuves.

300 / 400 €

- 21 *Jeunes filles au balcon*. 1928. Eau-forte et roulette. 180 x 240 mm. Marchesseau 133. Impression en couleurs. Très belle épreuve sur japon, signée au crayon. Toutes marges. Tirage à 100 épreuves. Timbre sec : Jacquart éditeur Paris (Lugt non décrit).

300 / 400 €



20



21

- 22 *Charlotte*. (Pl. pour R. Crevel, *Les Sœurs Brontë ou Les Filles du vent*, Paris, éd. des Quatre chemins, 1930). Lithographie. 190 x 270 mm. Marchesseau 144. Impression en couleurs. Très belle épreuve sur japon, avec la lettre, reprise aux crayons de couleurs, signée au crayon. Toutes marges.

300 / 400 €

- 23 *La Gloire des Brontë*. (Pl. pour R. Crevel, *Les Sœurs Brontë ou Les Filles du vent*, Paris, éd. des Quatre chemins, 1930). Lithographie. 230 x 250 mm. Marchesseau 146. Très belle épreuve sur chine volant, de la pierre-clé tirée en noir, reprise aux crayons de couleurs, signée et numérotée au crayon. Toutes marges. Ex-coll. H.-M. Petiet (Lugt 5031).

300 / 400 €

- 24 *La Duchesse de Longueville*. 1930. Lithographie. 235 x 315 mm. Marchesseau 147. Très belle épreuve sur vélin de la pierre-clé tirée en noir, largement reprise aux crayons de couleurs, numérotée et signée au crayon. Toutes marges. Tirage à 100 épreuves. Timbre sec : Jacquart éditeur Paris (Lugt non décrit).

400 / 500 €

- 25 *Elvire*. 1930. Lithographie. 290 x 380 mm. Impression en couleurs. Marchesseau 148. Très belle épreuve sur japon, numérotée et signée au crayon. Plis cassés aux bords du feuillet en tête et en pied. Tirage à 125 épreuves. Timbre sec : Jacquart éditeur Paris (Lugt non décrit).

300 / 400 €

- 26 *Alice et le fiasco*. (Pl. 2 pour J. de Lacretelle, *Pressentiments*, Paris, éd. des Quatre chemins, 1930). Lithographie. 278 x 380 mm. Marchesseau 150. Impression en couleurs. Très belle épreuve sur vélin, signée au crayon. Quelques rares rousseurs claires. Toutes marges.

300 / 400 €

- 27 *La Mort d'Aimée*. (Pl. 6 pour J. de Lacretelle, *Pressentiments*, Paris, éd. des Quatre chemins, 1930). Lithographie. 300 x 275 mm. Marchesseau 151. Impression en couleurs. Très belle épreuve sur japon, numérotée et signée deux fois au crayon. Quelques larges rousseurs claires circulaires hors du sujet. Toutes marges. Tirage à 115 épreuves.

300 / 400 €

- 28 *Rêverie de Marie*. (Pl. 4 pour J. de Lacretelle, *Pressentiments*, Paris, éd. des Quatre chemins, 1930). Lithographie. 250 x 345 mm. Marchesseau 152. Très belle épreuve sur japon, de la pierre-clé tirée en noir, largement reprise aux crayons de couleurs, signée et numérotée au crayon puis resignée. Toutes marges. Tirage à 30 épreuves.

400 / 500 €

- 29 *Christine ou L'Amazone*. (Pl. 5 pour J. de Lacretelle, *Pressentiments*, Paris, éd. des Quatre chemins, 1930). Lithographie. 415 x 300 mm. Marchesseau 153. Impression en couleurs. Très belle épreuve sur japon, numérotée et signée deux fois au crayon. Toutes marges. Tirage à 115 épreuves.

400 / 500 €



22



23



24



25



26



28



27



29

- 30 *Tête de femme*. (Pl. refusée pour J. de Lacretelle, *Pressentiments*, Paris, éd. des Quatre chemins, 1930). Lithographie. 260 x 340 mm. Marchesseau 155. Très belle épreuve sur japon, largement reprise aux crayons de couleurs, signée deux fois au crayon puis numérotée. Toutes marges. Tirage à 40 épreuves.
400 / 500 €
- 31 *Tête de femme*. (Pl. refusée pour J. de Lacretelle, *Pressentiments*, Paris, éd. des Quatre chemins, 1930). Lithographie. 260 x 340 mm. Marchesseau 155. Très belle épreuve sur japon, reprise au crayon rose, signée et numérotée au crayon. Toutes marges. Tirage à 40 épreuves.
400 / 500 €
- 32 *Augusta*. 1930. Lithographie. 280 x 390 mm. Marchesseau 156. Très belle épreuve sur japon, de la pierre-clé tirée en noir, largement reprise aux crayons de couleurs, signée et numérotée au crayon. Toutes marges. Tirage total à 100 épreuves. Timbre sec : Jacquart éditeur Paris (Lugt non décrit).
400 / 500 €
- 33 *Les Enfants du château*. 1930. Lithographie. 386 x 280 mm. Marchesseau 157. Impression en couleurs. Très belle épreuve sur japon, signée et numérotée au crayon puis resignée. Toutes marges. Tirage à 125 épreuves. Timbre sec : Jacquart éditeur Paris (Lugt non décrit).
400 / 500 €
- 34 *Jeanne*. 1930. Eau-forte. 175 x 235 mm. Marchesseau 165. Très belle épreuve sur vélin blanc, revêtue du timbre de la succession recto et verso.
150 / 180 €
- 35 *L'Ange bleu*. 1931. Eau-forte et roulette. 240 x 297 mm. Marchesseau 168. Impression en couleurs. Très belle épreuve sur japon, numérotée et signée au crayon. Toutes marges. Tirage à 50 épreuves sur ce papier. Tirage total à 150 épreuves. Timbre sec : H. Petiet éditeur Paris (Lugt 2021a).
400 / 500 €
- 36 *Ma Germaine*. 1931. Lithographie. 160 x 265 mm. Marchesseau 169. Très belle épreuve sur vélin, titrée et signée au crayon. Toutes marges. Timbre de la succession au verso. Ex-coll. H. M. Petiet (Lugt 5031).
300 / 400 €
- 37 *La Princesse de Clèves*. 1932. Lithographie. 140 x 170 mm. Marchesseau 172. Très belle épreuve sur vélin, signée au crayon. Toutes marges.
200 / 300 €
- 38 *Europe*. 1932. Lithographie. 300 x 435 mm. Marchesseau 174. Impression en couleurs. Très belle épreuve sur japon, numérotée et signée au crayon. Courts plis cassés en pied. Toutes marges. Tirage à 50 épreuves sur ce papier. Tirage total à 150 épreuves. Timbre sec : Jacquart éditeur Paris (Lugt non décrit).
400 / 500 €
- 39 *Jeune fille à la fleur*. (Pl. pour H. de Montherlant, *Les Jeunes filles*, Paris, Bibl. Grasset, 1937). Lithographie. 135 x 185 mm. Marchesseau 183. Impression en couleurs. Parfaite épreuve sur vélin, signée au crayon. Toutes marges.
300 / 400 €
- 40 *Les Fêtes de la danse*. 1937. Lithographie. 435 x 380 mm. Marchesseau 187. Très belle épreuve sur vélin fort, de la pierre-clé tirée en noir, avec la remarque mais sans la signature dans la pierre, largement reprise aux crayons de couleurs, signée au crayon. Toutes marges.
400 / 500 €
- 41 *Le Couronnement du chien noir, ou Les Maîtresses de Louis XIV*. 1938. Lithographie. 280 x 380 mm. Marchesseau 189. Très belle épreuve sur vélin fort, tirée en noir et largement reprise aux crayons de couleurs, signée au crayon. Toutes marges.
400 / 500 €
- 42 *Jeune fille au collier*. 1945. Eau-forte. 158 x 240 mm. Marchesseau 237. Très belle épreuve sur vélin, numérotée et signée au crayon. Toutes marges. Tirage à 120 épreuves. Timbre sec : Soc. des Peintres-Graveurs Français (Lugt 1195a).
180 / 200 €
- 43 *Mère et enfant*. 1953. Eau-forte. 88 x 120 mm. Marchesseau 281. Très belle épreuve sur vergé ancien, signée au crayon. Un point de rouille en pied. Toutes marges.
120 / 150 €
- 44 *Jeune femme aux perles*. 1956. Lithographie. 290 x 355 mm. Marchesseau 288. Impression en couleurs. Très belle épreuve sur vélin, signée au crayon. Toutes marges. Tirage à 30 épreuves.
400 / 500 €



30



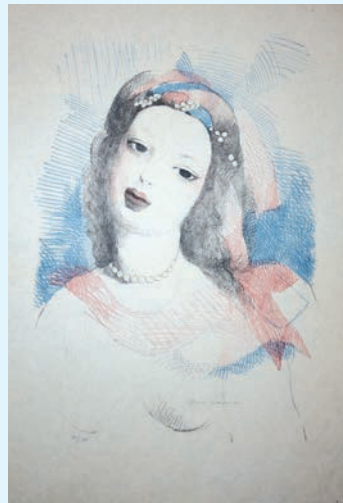
33



35



37



38



39



40



41



44



Henri Matisse (1869-1954)

45 *Trois têtes ; À l'amitié.* (Masques d'Apollinaire, Matisse et Rouveyre). 1951-1952. Aquatinte. 348 x 436 mm. Duthuit-Garnaud 825. Très belle et fraîche épreuve sur vélin filigrané « BFK RIVES », l'une des 2 épreuves d'essai justifiées au composteur et revêtues du cachet du monogramme de l'artiste. Toutes marges. Tirage total à 33 épreuves.

1 800 / 2 000 €

Sujet non retenu pour parution dans le livre d'André Rouveyre, *Apollinaire*, Paris, éd. Raisons d'Être, 1952.



46 *Trois têtes ; À l'amitié.* (Masques d'Apollinaire, Matisse et Rouveyre). 1951-1952. Aquatinte. 347 x 433 mm. Duthuit-Garnaud 826. Très belle et fraîche épreuve sur vélin filigrané « BFK RIVES », l'une des 15 numérotées au composteur et revêtues du cachet du monogramme de l'artiste. Toutes marges. Tirage total à 23 épreuves.

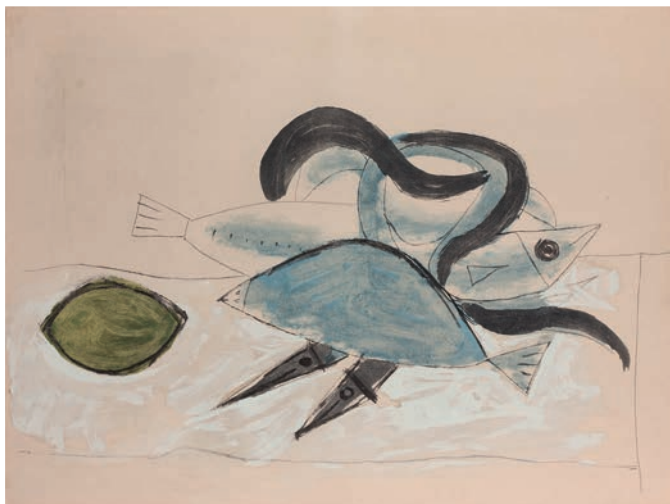
1 800 / 2 000 €

Sujet non retenu pour parution dans le livre d'André Rouveyre, *Apollinaire*, Paris, éd. Raisons d'Être, 1952.



47 Pablo Picasso (1881-1973) (d'après)
 4 pl. (sur 12) de l'album *Faunes et flore d'Antibes*. Paris,
Au Pont des Arts éd., 1960. Lithographie (procédé Jacomet)
 d'après des œuvres des années 1940. Chaque feuillet : 490 x
 640 mm. Impression en couleurs. Très belles épreuves sur vélin.
 Sans marges comme à l'ordinaire. Tirage total à 350 épreuves.
 Cadres.

800 / 1 000 €

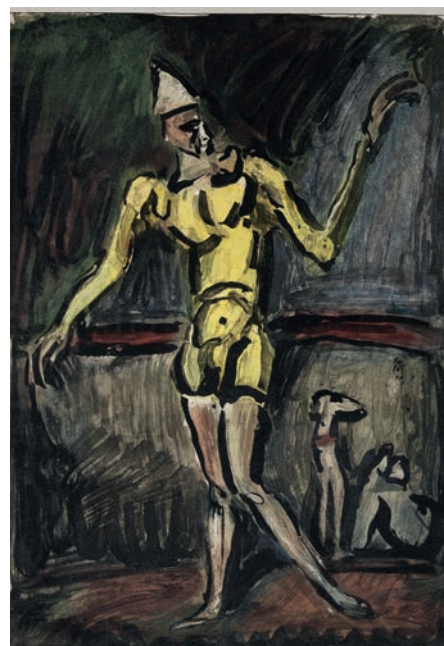




48



49



50



51

Georges Rouault (1871-1958)

- 48 *Le Clown à la grosse caisse.* (Pl. pour *Cirque*. Paris, A. Vollard éd., 1930). Eau-forte, héliogravure et aquatinte. 210 x 310 mm. Chapon et Rouault 200. Impression en couleurs. Très belle épreuve sur vergé de Montval. Trace claire d'insolation à l'ouverture du passe-partout. Toutes marges. 400 / 500 €
- 49 *Le Vieux clown.* (Pl. pour *Cirque*. Paris, A. Vollard éd., 1930). Eau-forte, héliogravure et aquatinte. 228 x 325 mm. Chapon et Rouault 202. Impression en couleurs. Parfaite épreuve sur vergé de Montval. Toutes marges. 400 / 500 €
- 50 *Le Clown jaune.* (Pl. pour *Cirque*. Paris, A. Vollard éd., 1930). Eau-forte, héliogravure et aquatinte. 297 x 395 mm. Chapon et Rouault 204. Impression en couleurs. Très belle épreuve sur vergé de Montval, avant la date et la signature gravées, montée par deux petits morceaux d'adhésif en tête. Salissures claires au verso. Toutes marges. 400 / 500 €
- 51 *Ballerine.* (Pl. pour *Cirque*. Paris, A. Vollard éd., 1930). Eau-forte, héliogravure et aquatinte. 198 x 303 mm. Chapon et Rouault 205. Impression en couleurs. Parfaite épreuve sur vergé de Montval, avant la date et la signature gravées. Toutes marges. 400 / 500 €

DESSINS ANCIENS ET MODERNES

- 52 **ÉCOLE ITALIENNE DU XVII^e siècle**
Le martyre de sainte Catherine d'après un maître
 Sanguine et gouache blanche postérieure
 Pluie et manques, doublé
 53,5 x 40 cm 200 / 300 €

- 53 **ÉCOLE FRANÇAISE DU XIX^e siècle**
DANS LE GOÛT DE VAN OSTADE,
Famille au coin de l'âtre et reprise du *grand-père* sur une
 autre feuille
 Plume et encre brune, lavis brun ; plume et encre grise, lavis gris
 Pluies
 23,5 x 21,5 cm ; 11 x 8 cm 300 / 400 €

- 54 **HUBERT-FRANÇOIS GRAVELOT (1699-1773)**
Blason soutenu par Hercule et un lion couronné
 Plume et encre noire lavis sépia
 Signé en bas à gauche « Gravelot del »
 On joint un autre dessin avec des amours veillant sur un
 tombeau
 8,5 x 12 cm 500 / 600 €



52

- 55 **GIACINTO GIGANTE (1806-1876)**
Deux personnages à l'entrée d'une grotte
 Aquarelle
 Signé et daté de 1827 à droite
 Collé en plein, piqûres
 On joint un dessin du XIX^e à la plume
 18 x 25,5 cm 400 / 600 €

- 56 **ÉCOLE ITALIENNE NÉOCLASSIQUE**
Six carceri
 Plume et encre brune
 Manques dus à l'encre ferrogallique, rousseurs
 14,5 x 25,5 cm 200 / 300 €



54



57



58



59

- 57 ATTRIBUÉ À NARCISSE DIAZ (1807-1876)
Femmes éplorées, scène de la guerre d'indépendance grecque ?
 Aquarelle, sanguine et crayon noir
 Dans un cadre ancien italien en bois sculpté et doré
 19 x 29 cm 600 / 800 €

Provenance :
 Vente d'atelier de son élève Léon Richet, 1929

- 58 ATTRIBUÉ À NARCISSE DIAZ (1807-1876)
Le repos de Diane
 Plume et encre brune, craie blanche et aquarelle sur toile fine
 Dans un cadre ancien italien en bois sculpté et doré
 27 x 38 cm 800 / 1 000 €

Provenance :
 Vente de la veuve de Léon Richet, élève de Diaz, le 4 mai 1929, selon
 une inscription au verso de l'encadrement.

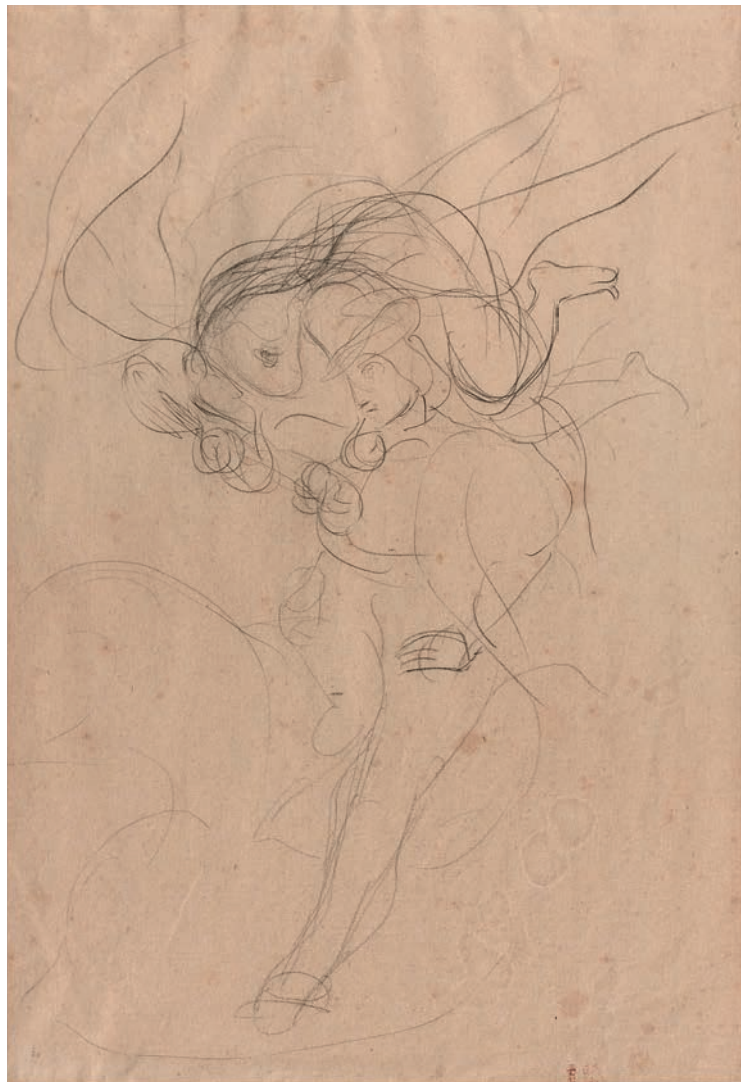
- 59 ENTOURAGE DE THOMAS COUTURE (1815-1879)
Scène de banquet romain
 Crayon noir, estompe et rehauts de craie blanche
 Porte un monogramme en bas à droite
 Taches
 39 x 32 cm 600 / 800 €

- 60 EUGÈNE DELACROIX (1798-1863)
Etude pour le Connétable de Bourbon
 Crayon noir
 Trace de cachet de vente en bas à droite
 Quelques rousseurs et pliures
 31 x 20,5 cm 2 000 / 3 000 €

Provenance :
 Ancienne collection Georges Aubry, vente à l'Hôtel Drouot, Paris,
 le 11 mars 1933, Me Ader, étiquette au verso du cadre

- 61 DANS LE GOÛT DE LELONG (ACTIF AU XIX^e siècle)
Nature morte
 Gouache sur carton
 Accidents et manques
 16 x 21 cm 600 / 800 €

- 62 NON VENU



60

- 63 ENTOURAGE DE JEAN-BAPTISTE ISABEY (1767-1855)
Promenade en barque
 Plume et encre brune
 Annoté Isabey en bas à gauche
 Taches, mouillure dans le bas
 15,5 x 21 cm 300 / 400 €



63

- 64 GEORGES-VICTOR HUGO (1868-1925)
Intérieur à la fenêtre et l'Arrivée des américains
 Aquarelle ; Plume et et encre brune, lavis
 Signé pour l'un, monogrammé pour l'autre
 Dans des cadres à placage de style loupe
 11 x 17 cm 300 / 500 € la paire

TABLEAUX ANCIENS



65 ÉCOLE BOURGUIGNONNE DE LA FIN DU XVI^e SIÈCLE

Le Christ en Croix
Panneau
60,5 x 32 cm

La Déploration sur le corps du Christ
Panneau
59 x 53,5 cm

La Résurrection
Panneau parqueté
58 x 54 cm



Noli me Tangere
Panneau
58,5 x 59 cm

Le Christ et les pèlerins d'Emmaüs
Panneau
58 x 21,5 cm

L'Ascension
Panneau
59 x 35,5 cm

Fentes et manques aux panneaux

4 000 / 6 000 € les six

66 ABRAHAM GOVAERTS (ANVERS 1589-1626)
Paysage de forêt avec Diane et ses nymphes
Panneau de chêne, parqueté
Fente au panneau
52,5 x 73,5 cm

10 000 / 15 000 €







67 ÉCOLE DE FERRARE DU XVII^e SIÈCLE

Portrait d'Ercole d'Este

Toile

Ancien accident et restaurations

110 x 82 cm

3 000 / 4 000 €

Reprise du tableau de Giovanni Luteri, dit Dosso Dossi, Portrait d'Ercole D'este, conservé à Modène, à la Galerie Estense.



- 68 ÉCOLE FLAMANDE DU XVII^e SIÈCLE,
ENTOURAGE DE DAVID TENIERS II, DIT LE JEUNE
Dentiste et patient dans un intérieur
Panneau de chêne, une planche, non parqueté
Porte une signature à droite sur l'entablement D. Teniers
Un cachet au revers et un numéro 402
35,5 x 29 cm

8 000 / 10 000 €

Nous pouvons rapprocher notre tableau d'une autre œuvre de Teniers du même sujet mais avec variantes, conservé au musée de Dresde.



69 ÉCOLE FRANÇAISE DU XVIII^e SIÈCLE, SUIVEUR DE FRANÇOIS BOUCHER
Jeunes filles à la rivière
Toile
78,6 x 89 cm

1 200 / 1 500 €



70 ÉCOLE ITALIENNE DU XVIII^e SIÈCLE
Fruits et fleurs et champignons sur un entablement
Toile
67 x 106,5 cm

3 000 / 4 000 €



71

- 71 ÉCOLE FRANCAISE DU XIX^e SIÈCLE
 SUIVEUR DE FRANÇOIS MARIUS GRANET
Moine dans une église
 Papier marouflé sur toile
 Inscrit au revers Sainte Scholastique
 22 x 28,5 cm

300 / 400 €



73

- 72 ÉCOLE FRANCAISE DU XIX^e SIÈCLE
 ENTOURAGE D'EUGÈNE ISABEY
Bateau dans la tempête
 Sur sa toile d'origine
 40,5 x 55,5 cm

600 / 800 €

- 73 ÉCOLE FRANCAISE VERS 1900
Homme d'église jouant avec un chien
 Sur sa toile d'origine
 Porte une signature en bas à droite Parodon
 61 x 35,5 cm

600 / 800 €



74

- 74 **ÉCOLE FRANÇAISE
DU DÉBUT DU XIX^e SIÈCLE,
SUIVEUR D'ACHILLE ETNA MICHALLON**
Paysage architecturé et promeneurs
Sur sa toile d'origine
Porte une signature et une date en bas
à gauche Michallon 1820
Usures et accidents
48 x 62 cm 1 000 / 1 500 €

- 75 **HENRIETTE GUDIN**
(Paris 1825 – 1892)
Bateaux de pêche sur une côte
Panneau d'acajou, une planche
Signé en bas à gauche H. Gudin
14 x 21,5 cm

800 / 1 000 €

- 76 **THÉODORE GUDIN**
(Paris 1802 – Boulogne Billancourt 1880)
Bateaux au clair de lune
Panneau d'acajou, une planche
Signé en bas à droite T. Gudin
16,5 x 28 cm

800 / 1 000 €



75



76

MINIATURES

- 77 JEAN-MARC NATTIER (1685-1766), ATTRIBUÉ À
Portrait d'une jeune femme à la robe de soie jaune, assise sur un banc dans un jardin fleuri.
Miniature rectangulaire sur ivoire
Vers 1760
H. 4 cm - l. 5,3 cm 600 / 800 €
- Provenance :**
Acquise auprès de M. Léo Schidlof le 27 février 1956
- 78 ÉCOLE DU XVIII^e SIÈCLE
Portrait d'homme de qualité en habit rouge et perruque à rouleaux.
Miniature ovale dans un coffret en veau grainé noir
H. 3,7 cm - l. 3 cm 400 / 600 €
- 79 AUGUSTIN DUBOURG (1758-1800)
Portrait de jeune femme en buste vers la droite en robe de soie blanche et rubans bleus, les cheveux retombant sur les épaules.
Miniature ovale sur ivoire dans un cadre à médaillon en or à dos de cheveux tressés
H. 6 cm - l. 4,1 cm 700 / 900 €
- 80 FRANCOIS DUMONT (1751-1831)
Portrait de Marie-Henriette Lestorey de Boulogne (1757-1841) en buste presque de face coiffée de rubans bleus et fichu de dentelle
Miniature ovale sur ivoire vers 1780, dans une broche en or à écoinçons du XIX^e siècle
Miniature : H. 3 cm - l. 2,2 cm 1 000 / 1 500 €
- 81 CORNELIS VAN SPAENDONCK (1756-1840), ATTRIBUÉ À
Bouquet de fleurs sur un entablement de marbre
Miniature ronde sur vélin, vers 1780
D. 6,8 cm 800 / 1 000 €



80



81



79



77



78

82 ÉCOLE FRANCAISE VERS 1790

Allégorie des Arts

Un jeune putto assis tient un masque de comédie, une palette et une partition devant lui.

Miniature ronde sur ivoire

Verre fendu

D. 7,4 cm

500 / 600 €

83 ÉCOLE DE LOUIS-MARIE SICARD DIT SICARDI (1743-1825)

Portrait d'homme de qualité en habit bleu vers la droite

Miniature ovale sur ivoire

Une inscription gravée au revers : 'ANF, Comte de Riaucour, 1761-1841'

H. 3 cm - l. 2,7 cm

500 / 600 €

84 FRANÇOIS DUMONT (1751-1831)

Portrait d'homme en buste vers la droite en cuirasse et croix de Saint-Louis

Miniature ovale sur ivoire montée sur une boîte ronde en écaille brune (pré-convention)

H. 3,4 cm - l. 3 cm

700 / 900 €

Provenance :

- Ancienne collection Warneck

- Vente Drouot, 27 mars 1939, n°31 du catalogue, reproduit

85 BOÎTE RONDE

en écaille (pré-convention), le couvercle orné d'une miniature sur ivoire de l'École Italienne du XVIII^e siècle et figurant le portrait d'une dame de qualité en robe décolletée en voile ceinturée de bleu.

D. 8 cm - H. 3 cm

700 / 800 €

86 ÉCOLE FRANCAISE VERS 1780

Portrait de jeune femme assise en robe parme et regardant un oiseau perché sur sa chaise.

Miniature ronde sur ivoire

D. 4 cm

200 / 250 €



84



86



83



85



82

- 87 ÉCOLE FRANCAISE VERS 1750
Portrait d'un Prince en armure, cape rouge bordée de fourrure et grand cordon bleu
 Il est vu devant une draperie.
 Miniature rectangulaire sur ivoire
 H. 9,8 cm - L. 7,2 cm 400 / 600 €
- 88 ÉCOLE FRANCAISE VERS 1785
Portrait du peintre Jean-Laurent Mosnier, assis vers la droite en redingote bleue et tenant un pinceau
 Miniature ronde sur ivoire
 D. 7 cm 800 / 1000 €
- 89 LIÉ-LOUIS PERIN-SALBREUX (1753-1817), ATTRIBUÉ À
Portrait d'homme en redingote brune et gilet fleuri dans un jardin
 Miniature ronde sur ivoire
 Vers 1780
 D. 6,8 cm 800 / 1 200 €
- 90 JOSEPH TASSY (ACTIF VERS 1785-1835), ATTRIBUÉ À
Portrait d'un officier de Régiment en uniforme vert à parement rose, en buste de trois-quarts vers la droite
 Miniature ovale sur ivoire
 H. 6,5 cm - l. 5 cm 800 / 1 000 €



87



89



90



88

91 JEAN-BAPTISTE-JACQUES AUGUSTIN (1759-1832)

Fillette coiffée d'un voile

Aquarelle et gouache sur ivoire, 1795

Miniature de forme ronde, signée et datée

D. 8 cm

3 000 / 4 000 €

Provenance :

- Collection particulière

- Vente Christie's Londres, 27 novembre 1979, n°53

Bibliographie :

- Pappe, 2002, p.22

- Catalogue raisonné de l'œuvre d'Augustin par M. Bernard Pappe, 2015, p.263, n°273 et reproduite

Nous remercions Monsieur Bernard Pappe qui a bien voulu aimablement confirmer l'authenticité de cette miniature

Historique :

Augustin a élaboré la miniature de cette jeune fille légèrement vêtue d'après un tableau de Greuze dont il existe plusieurs exemplaires connus (Musée d'art et d'histoire, Genève, entre autres). Il s'agit de la miniature qu'Augustin exposa au Salon Parisien de 1795 et que son épouse proposa à la vente successorale de 1839. On connaît plusieurs copies de cette célèbre miniature par des élèves d'Augustin : une se trouvait autrefois dans la collection D. David-Weill, Paris (Jeannerat, 1957, p.272-273), une autre issue de la Collection Warneck (repr. Nimmergut, Wager, 1982, p.130)





- 92 PIERRE-EDOUARD STROEHLING (1768-1826)
Portrait d'une mère et son enfant en robe de soie champagne, bonnet de dentelle et large écharpe carmin
Fond de paysage
Miniature ovale sur ivoire signée et datée 1793
H. 9 cm

3 000 / 3 500 €

- 93 AUGUSTIN DUBOURG (1758-1800)
Portrait d'homme à la redingote bleue et col rouge dans une perspective de boiseries grises
Miniature ronde sur ivoire signée à droite
D. 6 cm

800 / 1 000 €

- 94 CHARLES CIOR (1769-1840)
Portrait de jeune femme en robe blanche et écharpe rouge dans un jardin
Miniature ronde sur ivoire
D. 6 cm

500 / 600 €

- 95 ÉCOLE RUSSE VERS 1800 (P.N.)
Double portrait biface en camaïeu de sépia, jeune homme lisant et une jeune femme en profil (fête)
Dans un médaillon en or.
Deux miniatures ovales sur ivoire signées P.N.
H. 5,3 cm - l. 4,3 cm

400 / 600 €

- 96 JÉRÔME LANGLOIS (VERS 1753-1804)
Portrait de jeune homme à la redingote brune
Miniature ronde sur ivoire signée à droite
Vers 1796 - 1798
D. 6 cm

700 / 800 €

- 97 JEANNE PHILIBERTE LEDOUX (1767-1840)
Portrait de lieutenant du régiment des gardes du corps du roi en uniforme bleu foncé à parements écarlates.
Miniature ronde sur ivoire signée à droite
Vers 1814.
D. 5,3 cm

400 / 600 €



97



96



95



93



94



98 JOSEPH-HIPPOLYTE LEQUEUTRE (1793-1877)

Autoportrait à la redingote gris anthracite

Miniature ovale sur ivoire signée et datée 1838
(fêle)

H. 8,5 cm - l. 6 cm

700 / 900 €

99 JEAN-PIERRE DROUIN (1782-1861)

Portrait de femme en buste vers la droite, les épaules dénudées et grande écharpe rouge, coiffée d'un haut chignon noué

Miniature ovale sur ivoire, signée et datée 1832

H. 12 cm - l. 9,8 cm

1 000 / 1 500 €

100 JEAN-PIERRE DROUIN (1782-1861)

Portrait de jeune femme en robe de voile blanc, dévêtue et assoupie sur un coussin rose

Miniature rectangulaire sur ivoire

Accidents et restaurations

H. 14,4 cm - l. 11,5 cm

700 / 900 €

101 JEAN-PIERRE DROUIN (1782-1861)

Portrait de Marie-Madeleine pensante

Miniature rectangulaire sur ivoire signée à gauche

Accidents

H. 14,2 cm - l. 11,5 cm

700 / 800 €



100



99



101

- 102 **TINOT (ACTIF À BORDEAUX, 1816 – VERS 1856)**
Portrait de jeune femme à la robe de satin noir et important turban à la turque recouvrant ses anglaises retombantes.
Miniature ovale sur ivoire signée et datée : 'TINOT, A Bordeaux, 1829'
H. 9 cm - l. 7 cm 800 / 1 200 €
- 103 **JEAN-PIERRE DROUIN (1782-1861)**
Autoportrait de l'artiste aux lunettes
Miniature ovale sur ivoire signée à droite
H. 11,2 cm - l. 8,6 cm 800 / 1 200 €
- 104 **ÉCOLE RUSSE VERS 1800**
Portrait de jeune femme en robe rose et coiffure à rouleaux, vue en buste sur fond de ciel nuageux
Miniature ovale sur ivoire
H. 6,5 cm - l. 5 cm 600 / 800 €
- 105 **RICHARD (ÉCOLE FRANÇAISE DU DÉBUT DU XIX^e SIÈCLE)**
Portrait de jeune homme en redingote grise en buste vers la droite
Miniature ovale sur ivoire signée et datée 1819
H. 9,2 cm - l. 7,2 cm 500 / 600 €



102



104



103



105



106 ÉCOLE ITALIENNE DU XVIII^e SIÈCLE, VERS 1780

La Présentation

Miniature rectangulaire sur vélin

Dans un cadre italien en bois doré du XVIII^e siècle

H. 10 cm - l. 6,5 cm

400 / 600 €



107 ÉCOLE ANGLAISE VERS 1800

Les factories et le port de Canton animé de bateaux, personnages et fanions des Compagnies des Indes Anglaise, Américaine et Hollandaise.

Huile sur cuivre

H. 12,8 cm - L. 17,4 cm

1 000 / 1 500 €

IMPORTANT ENSEMBLE D'ŒUVRES DE LOUIS HAYET
PROVENANT DE LA COLLECTION DE RÉGINE ET GUY DULON ET À DIVERS



108

- Louis HAYET (1864-1940)**
108 Trois carnets de croquis
 Mine de plomb et fusain sur papier
 Tous les feuillets portant le cachet d'atelier "Hayet"
 1^{er} carnet : 27 feuillets recto verso portant le cachet de l'atelier - 11,5 x 16 cm
 2^e carnet : 9 feuilles dessinées souvent recto verso portant le cachet de l'atelier -
 10 x 14,5 cm
 3^e carnet : 15 feuilles dessinées portant le cachet de l'atelier - 12 x 15 cm
 800 / 1 000 €

- 109** *Études de femme au bain*
 Cinq dessins
 Vers 1880-1883
 Mine de plomb sur papier portant le
 cachet d'atelier "Hayet"
 15,5 x 9,5 cm 100 / 200 €

Ces œuvres sont référencées dans les
 archives Louis Hayet sous les n° 80-83-1-
 D ; 80-83-2-D ; 80-83-3-D ; 80-83-4-D ;
 80-83-5-D

- 110** *Dix dessins et études*
 Fusain/ mine de plomb/ encre sur
 papier et calque
 Vers 1890
 Portant le cachet d'atelier "Hayet"
 de 14 x 11 cm à 23 x 13,5 cm
 300 / 400 €

- 111** *Dix études*
 Fusain sur papier
 Vers 1889
 Portant le cachet d'atelier "Hayet"
 20 x 15,5 cm 300 / 400 €

- 112** *Études de personnages*
 Trente-sept feuillets de carnet à
 esquisses
 Mine de plomb sur papier
 Tous portant le cachet d'atelier
 "Hayet"
 20 x 15,4 cm 500 / 800 €

- 113** *Étude de deux hommes de profil*
 Crayon gras sur papier
 Cachet de la signature en bas à droite
 35 x 24 cm 150 / 200 €

- 114** *Étude de promeneurs*
 Crayon gras sur papier
 Vers 1886-1890
 Signé au crayon « L.Hayet » en bas à
 droite
 24,5 x 33,7 cm 100 / 200 €

Cette oeuvre est référencée dans les
 archives Louis Hayet sous le n°86-90-4-D

- 115** *L'orchestre*
 Crayon graphite sur papier
 Cachet de la signature en bas à droite
 Vers 1885-1889
 14,8 x 23,3 cm 150 / 200 €

Cette œuvre est référencée dans les
 archives Louis Hayet sous le n°85-89-1-D

- 116** *Étude d'hommes de dos*
 Crayon gras sur papier
 Cachet de la signature en bas à gauche
 Vers 1885-1889
 21,7 x 32 cm 150 / 200 €

Cette œuvre est référencée dans les
 archives Louis Hayet sous le n°85-89-14-D

- 117** *La loge 1890-1894*
 Mine de plomb et fusain sur papier
 Portant le cachet d'atelier "Hayet" en
 bas à gauche
 11,3 x 13,8 cm 200 / 300 €

Cette œuvre est référencée dans les
 archives Louis Hayet sous le n° 90-94-3-D
 Exposition : - 1991, Pontoise, Musée
 Pissarro, Louis Hayet.

Bibliographie :

Guy Dulon, Christophe Duvivier, *Louis
 Hayet peintre et théoricien du néo-
 impressionnisme*, Éditions Ville de Pontoise
 et le Conseil Général du Val d'Oise, 1991,
 repr. p. 89.

- 118** *La foule 1887-1889*
 Crayon gras sur papier calque portant
 le cachet d'atelier "Hayet" en bas à
 droite
 21,5 x 32,5 cm 150 / 200 €

Cette œuvre est référencée dans les
 archives Louis Hayet sous le n° 87-89-3-D

Exposition :

1991, Pontoise, Musée Pissarro, *Louis Hayet*

Provenance des lots 108 à 118 :
 Collection Régine et Guy Dulon Paris



109



110



111



114



115



116



117



118



119 LOUIS HAYET (1864-1940)

Intérieur, Musée de Cluny

Aquarelle et gouache sur papier, 1886

Signé en bas à gauche L Hayet

22,5 x 18,5 cm

2 000 / 3 000 €

Cette oeuvre est référencée dans les archives Louis Hayet sous le n° 86-3-A

Provenance :

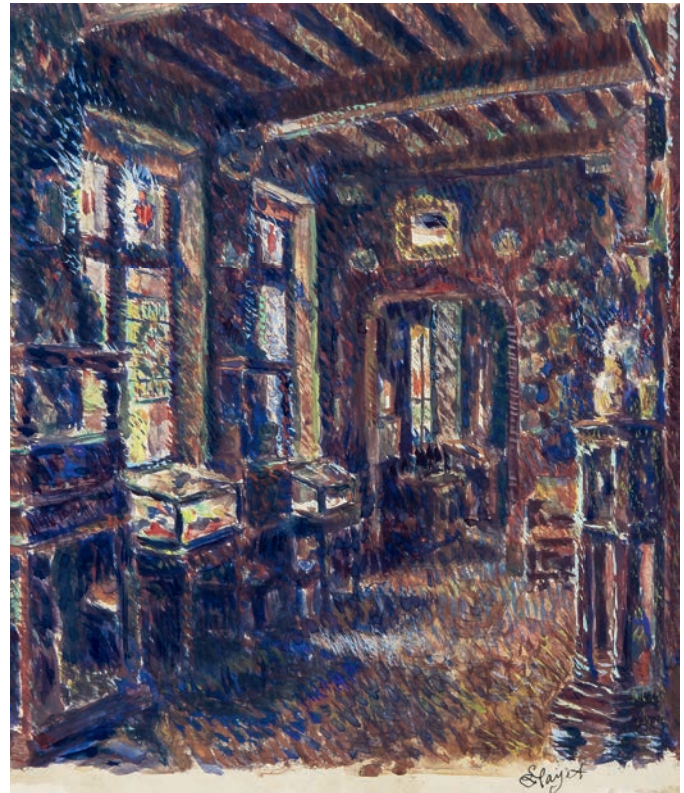
Collection Régine et Guy Dulon, Paris
Collection particulière

Exposition :

1983, Pontoise, Musée Pissarro, *Louis Hayet*. n°31
1991, Pontoise, Musée Pissarro, *Louis Hayet*.

Bibliographie :

Guy Dulon, Christophe Duvivier, *Louis Hayet peintre et théoricien du néo-impressionnisme*, Éditions Ville de Pontoise et le Conseil Général du Val d'Oise, 1991, repr. p. 48



120 LOUIS HAYET (1864-1940)

Intérieur de musée, Cluny

Aquarelle et gouache sur papier, 1886

Signé en bas à droite L Hayet

22 x 18,5 cm

2 000 / 3 000 €

Cette oeuvre est référencée dans les archives Louis Hayet sous le n° 86-6-A

Provenance :

Collection Régine et Guy Dulon, Paris
Collection particulière

Exposition :

1983, Pontoise, Musée Pissarro, *Louis Hayet*. n°29
1991, Pontoise, Musée Pissarro, *Louis Hayet*.

Bibliographie :

- Guy Dulon, Christophe Duvivier, *Louis Hayet peintre et théoricien du néo-impressionnisme*, Éditions Ville de Pontoise et le Conseil Général du Val d'Oise, 1991, repr. p.48



121 LOUIS HAYET (1864-1940)

Musée de Cluny

Aquarelle et gouache sur papier, 1886

Signé en bas à droite L Hayet

22,5 x 18,5 cm

2 000 / 3 000 €

Cette œuvre est référencée dans les archives LouisHayet sous le n° 86-2-A

Provenance :

Collection Régine et Guy Dulon, Paris

Collection particulière

Exposition :

1983, Pontoise, Musée Pissarro, *Louis Hayet*. n°30

1991, Pontoise, Musée Pissarro, *Louis Hayet*.

Bibliographie :

Guy Dulon, Christophe Duvivier, *Louis Hayet peintre et théoricien du néo-impressionnisme*, Éditions Ville de Pontoise et le Conseil Général du Val d'Oise, 1991, repr. p.48



122

- 122 Louis HAYET (1864-1940)**
Musiciens de fanfare 1885-1888
 Deux fusains sur papier
 Portant le cachet d'atelier "Hayet" en
 bas à droite et en bas à gauche
 15 x 9 cm 100 / 150 €

Ces œuvres sont référencées dans les
 archives Louis Hayet sous les n° 85-88-7-
 D et n° 85-88-6-D



123

- 123 Louis HAYET (1864-1940)**
Place du Calvaire
 Fusain sur papier
 Portant le cachet d'atelier "Hayet" en
 bas à droite
 17 x 21 cm 100 / 200 €



124

- 124 Louis HAYET (1864-1940)**
Étude de soldats et d'une paysanne
 1889
 Fusain sur papier
 Portant le cachet d'atelier "Hayet" en
 bas vers la gauche
 14,5 x 20 cm 100 / 200 €

Cette œuvre est référencée dans les
 archives Louis Hayet sous le n° 89-6-D
 Exposition : 1991, Pontoise, Musée
 Pissarro, Louis Hayet.



125

- 125 Louis HAYET (1864-1940)**
L'étal du boucher 1885-1886
 Aquarelle et gouache sur papier
 Signé "L. Hayet" en bas à droite et porte
 le cachet d'atelier en bas à gauche
 17 x 11 cm 800 / 1 000 €

Cette œuvre est référencée dans les archives
 Louis Hayet sous le n° 85-86-9-A
 Expositions : 1983, Pontoise, Musée Pissarro,
 Louis Hayet. n°28 - 1991, Pontoise, Musée
 Pissarro, Louis Hayet

- 126 Louis HAYET (1864-1940)**
*Étude de figures mythologiques 1884-
 1886*
 Aquarelle sur papier
 Portant le cachet d'atelier "Hayet" en
 bas à droite
 23 x 18 cm 200 / 300 €

Cette œuvre est référencée dans les archives
 Louis Hayet sous le n° 84-86-3-A



126

Provenance des lots 122 à 126 : Collection Régine et Guy Dulon Paris



127 Louis HAYET (1864-1940)
Paysage de campagne à Mantes, 1898
Huile sur carton marouflé sur toile
Signé et daté en bas à droite : Hayet 98
73 x 50 cm

6 000 / 8 000 €



128 Louis HAYET (1864-1940)

Le repos du chat

Huile sur carton

Portant le cachet d'atelier "Hayet" en bas à droite

29 x 39,5 cm

400 / 600 €



129 Louis HAYET (1864-1940)

Paysage bleu 1895-1898

Huile sur papier

Portant le cachet d'atelier "Hayet" en bas à droite

13 x 20 cm

500 / 800 €

Cette œuvre est référencée dans les archives Louis Hayet sous le n° 95-98-19-T



130 Louis HAYET (1864-1940)

Barques, les bords de l'Oise 1895-1898

Huile sur carton

Portant le cachet d'atelier "Hayet" en bas à droite

37 x 51 cm

500 / 800 €

Cette œuvre est référencée dans les archives Louis Hayet sous le n° 95-98-10-T

131 LOUIS HAYET (1864-1940)

Vue d'un champ 1895-1898

Huile sur carton

Portant le cachet d'atelier "Hayet" en bas à droite

37 x 52 cm

600 / 800 €

Cette œuvre est référencée dans les archives Louis Hayet sous le n° 95-98-6-T



132 LOUIS HAYET (1864-1940) (ATTRIBUÉ À)

Paysage automnal

Huile sur papier marouflé sur toile non signée

16 x 22 cm

200 / 300 €



133 LOUIS HAYET (1864-1940)

Paysage 1895-1898

Huile sur carton

Portant le cachet d'atelier "Hayet" en bas à droite

32,5 x 43 cm

500 / 1 000 €

Cette oeuvre est référencée dans les archives Louis Hayet sous le n° 95-98-5-T



Provenance des lots 128 à 133 : Collection Régine et Guy Dulon Paris



134 Louis HAYET (1864-1940)

Paysage à la cabane

1891-1892

Huile sur carton

Signé du cachet en bas à droite (partiellement effacé)

24,5 x 33,5 cm

5 000 / 6 000 €

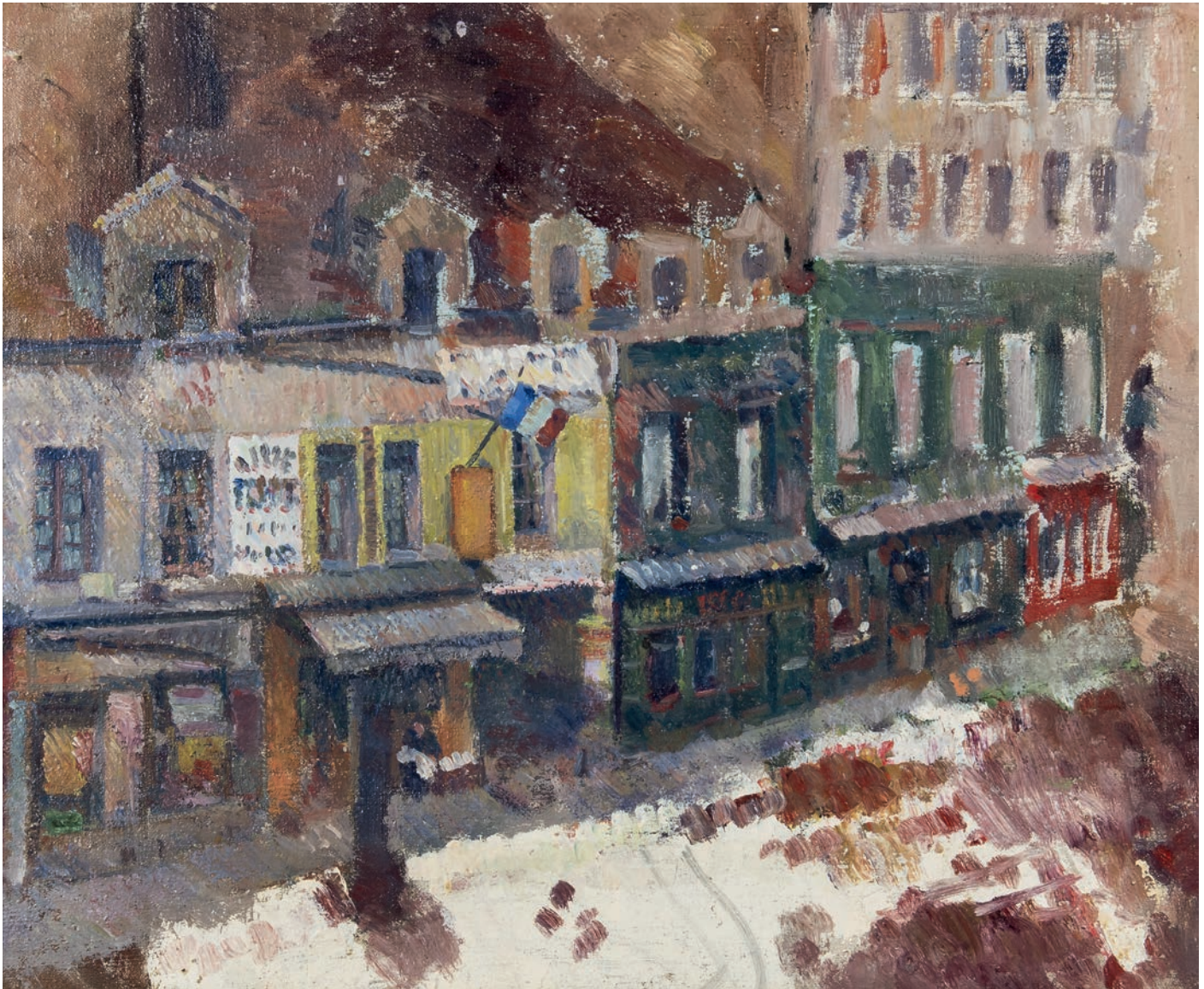
Provenance

Collection Berjonneau, Paris

Collection Particulière, Paris

Bibliographie

Guy Dulon, Christophe Duvivier, *Louis Hayet peintre et théoricien du néo-impersonnisme*, Éditions Ville de Pontoise et le Conseil Général du Val d'Oise, 1991, repr. p. 143



135 Louis HAYET (1864-1940)

La rue, 1885
Huile sur toile
38 x 46,5 cm

4 000 / 6 000 €

Cette oeuvre est référencée dans les archives Louis Hayet sous le n° 85-2-T

Provenance :

Collection Régine et Guy Dulon, Paris

Bibliographie-:

Guy Dulon, Christophe Duvivier, *Louis Hayet peintre et théoricien du néo-impresionnisme*, Éditions Ville de Pontoise et le Conseil Général du Val d'Oise, 1991, reproduit p. 35



136 LOUIS HAYET (1864-1940)
Paysage verdoyant 1895-1898
 Huile sur carton
 Portant le cachet d'atelier "Hayet" en bas à droite
 44,5 x 31 cm 1 000 / 1 500 €

Cette œuvre est référencée dans les archives Louis Hayet sous le n° 95-98-8-T



137 HIPPOLYTE PETITJEAN (1854-1929)
Baigneuses
 Huile sur carton
 Porte le cachet du monogramme en bas à droite
 38 x 22 cm 400 / 600 €



138 LÉO GAUSSON (1860-1944)
Paysage de pleine lune, 1890
Huile sur toile
Signé et daté en bas à gauche Leo Gausson 1890
46 x 55,5 cm

2 000 / 3 000 €



139

139 LÉO GAUSSON (1860-1944)

Paysage méditerranéen

Huile sur toile

Signée en bas à droite
(accidents et manques)

38 x 46 cm

300 / 500 €



141

140 HENRI EDMOND CROSS (1856-1910)

Les Champs-Élysées 1898

Lithographie originale en 5 couleurs sur Chine volant

20,2 x 26,2 cm

150 / 200 €

Bibliographie :

Isabelle Compin, *H.E Cross, quatre chemins*-éditart, Paris, 1964, repr. p. 338

Baligan, Carlier, Compin, Nonne, *Henri Edmond-Cross 1856-1910*, Somogy éditions d'art, Paris, 1998, repr. p. 103

Marina Ferretti Bocquillon, *Seurat-Signac e i neoimpressionisti*, Skira editore, Milano, 2008, repr. p. 46.

Lithographie réalisée en 1898 pour la revue allemande des éditions du Pan, Berlin.

141 HENRI EDMOND CROSS (1856-1910)

Femme dans les amandiers

Dessin aux crayons sur papier

Porte le cachet d'atelier "H.E.C" en bas à droite

12 x 18 cm

600 / 800 €



142

142 JULES PASCIN (1885-1930)

Dandy et femmes au parc

Vers 1910-1912

Aquarelle sur papier

Signée et portant le cachet "Atelier Pascin" en bas au centre

23 x 30 cm

800 / 1 000 €

Provenance des lots 136 à 142 : Collection Régine et Guy Dulon Paris

COLLECTION DE MADAME B.

- 143 JOHN-LEWIS BROWN (1829-1890)
Promenade de cavaliers
 Huile sur toile signée en bas à gauche 1879
 24 x 18,5 cm 500 / 800 €
- 144 HERMANUS-FRANCISCUS VAN DEN ANKER, ATTRIBUÉ À
 (1832-1883)
La missive
 Huile sur toile signée en bas à droite
 17 x 15 cm 600 / 800 €
- 145 HENRI ZUBER (1844-1909)
Paysage de rivière
 Aquarelle sur papier
 14 x 20,5 cm 200 / 300 €
- 146 ALEXIS VOLLON (1865-1945)
La couture à côté de l'âtre
 Aquarelle sur papier
 Signée en bas à droite
 26 x 10,5 cm 200 / 300 €
- 147 ÉCOLE FRANÇAISE XX^e SIÈCLE
Environs de Venise
 Aquarelle et gouache sur papier, octobre 1973
 Porte des initiales en bas à droite
 60 x 45 cm 150 / 300 €
- 148 CHARLES COTTET (1863-1924)
Bord de mer au soleil couchant
 Pastel sur papier
 Signé en bas à droite : Ch. Cottet
 25 x 37 cm 300 / 600 €



143

- 149 CHARLES COTTET (1863-1924)
Bretagne, vue d'une falaise
 Pastel sur papier 1891
 Signé et daté en bas à droite : Ch. Cottet 91
 29,5 x 38,5 cm 300 / 600 €



148



149



150 HIPPOLYTE CAMILLE DELPY (1842-1910)

Paysage à la rivière

Huile sur toile

Signée en bas à droite

41 x 68 cm

2 000 / 3 000 €



151

151 GEORGES D'ESPAGNAT (1879-1950)
La leçon
Aquarelle sur papier signée en bas à droite
17 x 21,5 cm

300 / 400 €



152

152 GEORGES D'ESPAGNAT (1870-1950)
L'heure du thé
Aquarelle sur papier signée en bas à droite
19 x 23 cm

300 / 400 €



153

153 JEAN HELLEU (1894-1985)
Dieppe, la jetée
Huile sur toile signée en bas à gauche
26 x 34 cm

400 / 500 €

154 HENRI OLIVE-TAMARI (1898-1980)
Bateaux à Martigues, 1919
Huile sur toile signée en bas à gauche
32 x 44 cm

300 / 400 €

155 HENRI OLIVE-TAMARI (1898-1980)
Vue de Martigues
Huile sur toile
Signée en bas à gauche
34 x 42 cm

300 / 400 €



156 YVES BRAYER (1907-1990)
Paysage aux Saintes-Maries-de-la-mer
Huile sur toile
Signée en bas à gauche : Yves Brayer
38 x 55 cm

3 000 / 4 000 €

À DIVERS AMATEURS

157 GEORGES CLAIRIN (1843-1919)

L'intérieur du Grand Temple de Karnak animé de personnages

Huile sur carton

Signée et dédiée en bas à droite

41 x 33 cm

800 / 1 200 €

Historique:

Collection privée d'un membre de la mission française en Egypte en 1892



158 YVES BRAYER (1907-1990)

Chevaux en Camargue

Huile sur toile

Signée en bas à droite : Yves Brayer

19 x 24 cm

800 / 1 000 €



159 SIEBE JOHANNES TEN CATE (1858-1908)

Le pont du Carrousel

Huile sur toile

Signée en bas à droite : Ten Cate

33 x 46 cm

6 000 / 8 000 €



160 LÉON DETROY (1859–1955)
Paysage du Roussillon vers 1920
Huile sur toile
Signée en bas à droite : L. Detroy
50 x 73 cm

4 000 / 6 000 €

Nous remercions Monsieur Christophe Rameix d'avoir aimablement confirmé l'authenticité de cette œuvre



161 MAURICE DENIS (1870-1943)

Etude de lys, vers 1920-30

Huile sur carton

Monogrammée en bas à droite

(petits manques)

40,5 x 20,5 cm

4 000 / 6 000 €

Provenance :

Ancienne Collection Maurice Denis

Un certificat de Madame Claire Denis, en date du 28 mai 2001,
sera remis à l'acquéreur.



162 OSSIP ZADKINE (1890–1967)

Verts pâturages

Gouache sur papier contrecollée sur carton

Signée en bas à droite.

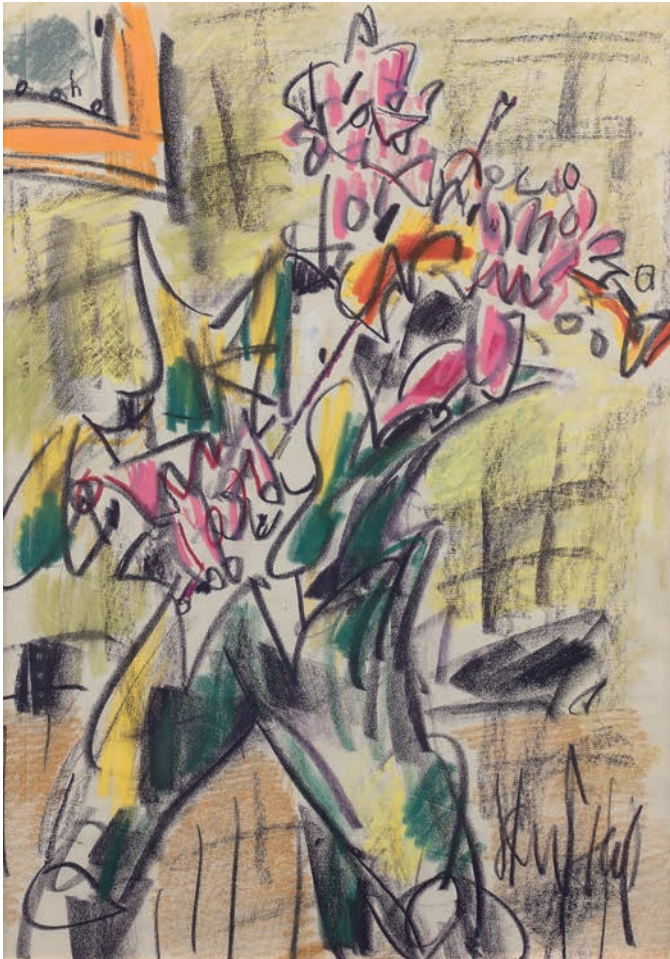
55 x 64 cm

6 000 / 8 000 €

Provenance :

Collection Gaston-Louis-Marchal

L'œuvre est enregistrée sous le numéro G-2060 dans les archives du Zadkine Research Center.
Un certificat sera remis à l'acquéreur.



163

163 EUGÈNE PAUL, DIT GEN PAUL (1895-1975)

Le violoniste

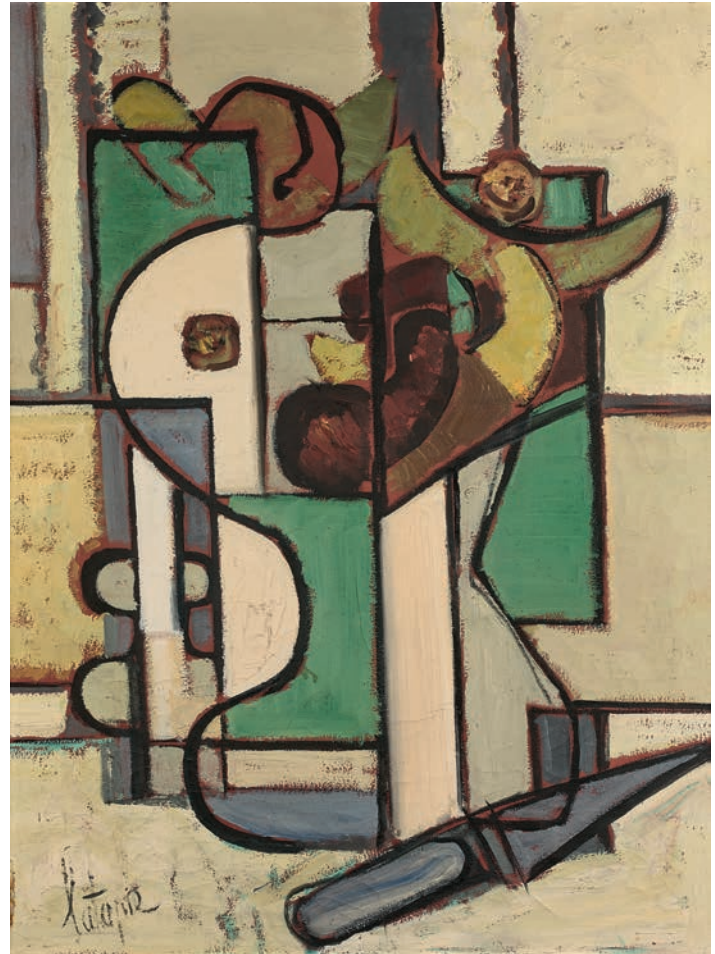
Pastel sur papier

Signé en bas à droite

41 x 30 cm

1 000 / 1 500 €

164 NON VENU



165

165 LOUIS ROBERT ARTHUR LATAPIE (1891-1972)

La pomme et le couteau, 1956

Huile sur toile

Signée en bas à gauche : Latapie

Titre et daté au revers de la toile

81 x 60 cm

1 000 / 1 500 €



166 ANDRÉ LANSKOY (1902-1976)

Portrait de vieille femme

Poigny, la mère Pluchard (inscriptions au dos sur le châssis)

Huile sur toile

Signée en haut à droite : Lanskoj

65 x 54 cm

1 500 / 2 000 €



167 MOÏSE KISLING (1891-1953)

Bateau au port, 1918

Aquarelle, fusain et mine de plomb sur papier

Signé et daté en bas à gauche : Kisling 1918

41 x 27 cm

1 500 / 2 000 €

Un certificat de Jean Kisling du 21 mai 1995 sera remis à l'acquéreur.

168 MOÏSE KISLING (1891-1953)

Jeune femme à la blouse, 1947

Huile sur toile

Signée datée et située Paris 1947 en haut à gauche

41 x 27 cm

20 000 / 25 000 €

Un certificat de Jean Kisling du 7 décembre 2010 sera remis à l'acquéreur.



168



169



170

169 JEAN-GASTON MANTEL (1914–1995)

Les musiciennes, 1965

Huile sur toile épaisse contrecollée sur panneau

Signée et datée en bas à droite

81 x 21 cm

2 000 / 4 000 €

170 JEAN-GASTON MANTEL (1914–1995)

Paysage du Bouregreg, Rabat, 1967

Huile sur toile contrecollée sur panneau

Signée et datée en bas à droite

100 x 60 cm

1 000 / 2 000 €



171 JEAN-MICHEL ATLAN (1913-1960)
L'oiseau noir, 1945
Huile sur isorel
Signée et datée en bas à gauche : « Atlan 1945 »
66 x 54 cm

4 000 / 6 000 €

Un certificat de Madame Denise Atlan du 13 février 1974 sera remis à l'acquéreur.

BIJOUX - ARGENTERIE

172 PARURE en or gris 750 millièmes à décor de feuilles de lierre, entièrement sertie de tsavorites et diamants ronds de taille brillant, comprenant :

- un collier articulé, les motifs en chute
- une paire de boucles d'oreilles (système à pince et pour oreilles percées)
- une bague (tour de doigt : 53,5).

(Manque des pierres).

Signé ARFAN sur la paire de boucles d'oreilles et la bague.

Poids brut total : 158,7 g

8 000 / 12 000 €

172



172



173 BAGUE en or gris 750 millièmes et platine 850 millièmes, le panier de forme octogonale orné d'un diamant rond de taille ancienne serti clos dans un double entourage d'émeraudes calibrées et de diamants ronds taillés en huit-huit et de taille ancienne (Egrisures)

Travail français vers 1925

Tour de doigt : 52

Poids brut : 4,6 g

Poids approximatif du diamant : 1,60/1,90 ct

3 500 / 4 500 €



173

174 PAIRE DE FLAMBEAUX en argent uni posant sur une base octogonale à gradins, l'ombilic gravé d'armoiries surmontées d'une couronne de marquis, le fût à pans entre deux collerettes PARIS 1725 (lettre I)

Maître orfèvre : Nicolas GREBEUDE reçu en 1706

On y joint une paire de bobèches XVIII^e (accident, manque la douille pour une)

Hauteur : 24 cm

Poids : 1.000 kg

(Restaurations)

2 000 / 2 500 €

175 BOUILLOIRE À THÉ SUR RÉCHAUD en argent de forme ronde, gravée d'un Crest, l'épaule et le couvercle à doucine décorés en repoussé de volutes et frises de fleurs, l'anse clissée. Le réchaud ajouré posant sur trois pieds coquille, à décor de guirlandes, de fleurs et mufles de lion.

LONDRES 1750-51 (lettre P)

Orfèvre : William GRUNDY

Poids brut : 938 g

(Légers enfoncements et restaurations, le couvercle du réchaud en métal argenté)

1 000 / 1 800 €





177

- 176 SEIZE FOURCHETTES ET DIX CUILLERS DE TABLE en argent 950 millièmes, monogrammées BR, orfèvre : CARON
 Poids : 2.125 kg
 On y joint deux couverts d'un modèle approchant monogrammés.
 Orfèvre : HENIN & Cie, HENIN & VIVIER
 Poids : 330 g

600 / 800 €

- 177 PARTIE DE MÉNAGÈRE en argent uni 950 millièmes, modèle à filets doubles et enroulements, monogrammées « BB » comprenant : 27 fourchettes et 15 cuillers de table
 12 couverts à entremet ; un couvert à salade, une cuiller saupoudreuse, une cuiller à sauce.
 Orfèvre : TETARD Frères
 Poids : 5.005 kg

1 200 / 1600 €



178

- 178 PARTIE DE MÉNAGÈRE en argent 950 millièmes, modèle filets coquille feuillagés monogrammé comprenant
 Huit cuillers et sept fourchettes de table
 Huit couverts à entremet
 Huit fourchettes à huitre
 Douze cuillers à thé
 Deux cuillers à moutarde
 Quatre pelles à sel
 Une cuiller à sauce et une louche
 Orfèvre: CARDHEILHAC
 Poids : 3.060 kg

800 / 1 200 €

179 ODIOT

Service de platerie en argent 950 millièmes, modèle à contours souligné d'une moulures d'oves à agrafes feuillagées, l'aile timbrée d'armoiries d'alliances surmontées d'une couronne comtale, il comprend :

Quatre plats ronds et creux (N°6218 - diamètre: 32 cm, poids : 3.720 kg)

Quatre plats ronds (N°6219 - diamètre : 29 cm, poids : 3.005 kg)

Deux plats ovales (N° 6220 - longueur: 43,5 cm, poids : 2.580 kg)

Deux plats ovales (N°6221 - longueur: 49,5 cm, poids : 3.540 kg)

Deux saucières sur plateaux adhérents et leur doublure (N° 6223, poids : 2.655 kg)

Un légumier couvert et sa doublure (N°6222, poids : 1800 kg)

Poinçonné et marqué ODIOT à Paris

Dans un coffre de chêne en forme, timbré d'armoiries d'alliances, portant l'inscription ODIOT, Orfèvre à Paris

Poids total : 17.300 kg

7 000 / 10 000 €





180

- 180 MÉNAGÈRE À DESSERT en vermeil 950 millièmes à décor de cartouche timbré d'une armoirie, pampres, cuirs et mascarons. Elle comprend :
- Dix-huit couverts à entremet
 - Douze cuillers à thé
 - Une cuiller saupoudreuse
 - Une pince à sucre
 - Dix-huit couteaux, lame en vermeil, manche fourré
- Minerve, vers 1850
 Orfèvre: VEYRAT (insculpation 1840) et Henri Chenailier pour la cuiller saupoudreuse
 On y joint un passe thé, 800 millièmes, orfèvre : François PIAULT
 Poids : 2.715 kg
 Poids brut des couteaux : 855 g brut
 Dans un écrin en bois

1 200 / 2 000 €



181

- 181 MÉNAGÈRE en argent 950 millièmes, modèle à filets, enroulements et attache feuillagée comprenant
- Dix-huit couverts de table
 - Six couverts et six cuillers à entremet
 - Douze couverts à poisson
 - Quatorze pelles à glace
 - Seize cuillers à thé
 - Dix-huit cuillers à moka
 - Dix-huit pièces de service (Ciseau à raisin, pelle à gâteau, deux cuillers à sauce, deux cuillers à ragout, une pince à sucre, une louche, couverts à salade, à poisson, à ragout, à glace, à découper)
 - Vingt-quatre couteaux de table et vingt couteaux à entremet, les manches en argent fourré
 - Seize couteaux à fromage, manche en ivoire (fentes)
- Orfèvre: Robert LINZELER
 Poids : 9.585 kg
 Poids brut des couteaux et pièces de service, manches argent fourré : 3.425 kg

Dans un coffre en chêne ouvrant par cinq plateaux-tiroirs, marqué dans le couvercle Robert LINZELER Argenson, rue d'Argenson Paris
 (Quelques couteaux à remmancher)

3 000 / 4 000 €

182 SERVICE THÉ CAFÉ en argent uni 875 millièmes monogrammé « PP » posant sur un piédouche, les anses à décor de volutes feuillagées, les fretels en forme de fleur épanouie. Les versoirs soulignés d'un motif de branche fleurie sur fond amati dans une réserve fleurdéliée. Il comprend : une cafetière, une théière, un sucrier couvert et un crémier
SAINT PETERSBOURG 1846-1847
 Essayeur : Dimitri Ilbich TVERSKOY
 Orfèvre : F.G. non identifié, (répertorié sous le numéro 1473 de *L'orfèvrerie et la bijouterie russes aux XV-XX^e siècles*. Par T. Goldberg, F. Michoukov, N. Platonova, M. Postnikova-Loseva. Editions « Nauka », Moscou)
 Hauteur verseuses : 15,5 et 22,5 cm
 Poids : 2.505 kg
 (Chocs et enfoncements)

1 000 / 1 800 €

183 PAIRE DE PLATS DE PRÉSENTATION QUADRIPODES en argent 800 millièmes de forme rectangulaire, l'aile à contours mouvementée ciselée de rinceaux fleuris serts de cabochons de pierre dure de couleurs bleue et coquilles sur fond amati. Travail italien, Milan, orfèvre : CACCHIONE (MI 39)
 Longueur: 31 cm
 Largeur: 26 cm
 Poids brut: 1.485 kg
 (Manque un pied sur chacun des plats)

400 / 600 €





184 ENSEMBLE DE PLATS en argent uni 925 millièmes, modèle filets contours monogrammés « RB » comprenant
 Deux plats ronds, diamètre : 26,5 cm
 Deux plats ronds, diamètre : 33 cm
 Un plat ovale, longueur : 42 cm
 Orfèvre : TETARD
 Un plat ovale, longueur : 45 cm
 Orfèvre : PUIFORCAT
 Poids : 5.705 kg
 (Rayures d'usage)

1 800 / 2 600 €

185 DEUX LÉGUMIERS COUVERTS en argent et vermeil unis 925 millièmes, de forme ronde, le fretel en forme de grenade sur terre feuillagé
 PUIFORCAT, poinçon de l'orfèvre et marqué Puiforcat Paris, sur le fond
 Diamètre : 16,5 cm
 Hauteur : 9,5 cm
 Poids : 1.348 kg

500 / 800 €

186 SAUCIÈRE SUR PLATEAU ADHÉRENT AVEC SA DOUBLURE ET UNE ASSIETTE RONDE en vermeil 925 millièmes de style Régence, ciselées d'une frise de cartouches fleuronés sur fond amati, soulignées d'une moulure d'oves
 PUIFORCAT, poinçon de l'orfèvre et marqué Puiforcat Paris
 Diamètre assiette : 23 cm
 Hauteur saucière : 7 cm
 Poids total : 1.565 kg

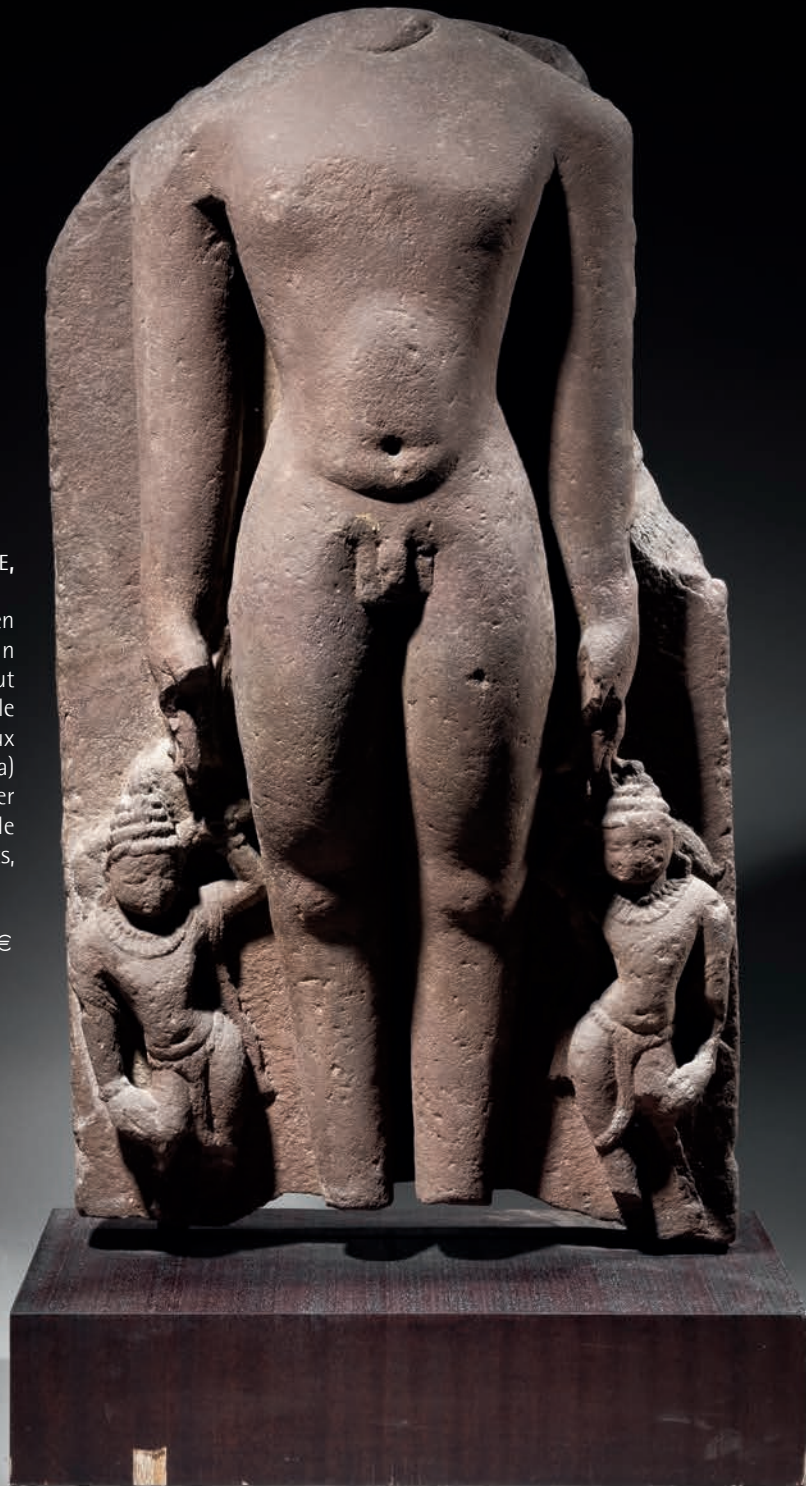
600 / 800 €

187 INDE - PÉRIODE MÉDIÉVALE,
XI^e/XII^e SIÈCLE

Grand fragment de stèle en grès gris représentant un Jina, représenté nu, debout en kayotsarga, les bras le long de son corps, deux attendants divins (yaksha) posés à ses pieds en léger tribhanga, et portant de riches colliers. (Accidents, manques).

H. 85 cm. L. 45 cm

10 000 / 15 000 €





191 CHINE, COMPAGNIE DES INDES - ÉPOQUE KANGXI (1662-1722)

Bol en porcelaine famille verte à décor de pins et pivoines. (Fêlures).
Diam. 25 cm 150 / 200 €

192 CHINE, COMPAGNIE DES INDES - ÉPOQUE KANGXI (1662-1722)

Coupe en porcelaine famille verte à décor de pivoines. (Restaurations).
Diam. 27 cm

300 / 500 €

193 CHINE, COMPAGNIE DES INDES - ÉPOQUE QIANLONG (1736-1795)

Paire de vases en porcelaine famille rose à décor de sujets mobiliers et petite modèle de potiche couverte en porcelaine bleu blanc et polychrome dit "mandarin" de personnages.
H. 13,5 et 18 cm

100 / 150 €

188 CHINE - ROYAUMES COMBATTANTS (480-221 AV. JC.)

Ornement d'essieu de char en bronze incrusté d'argent de motifs stylisés.

H. 10,4 cm

800 / 1 000 €

189 CHINE - ÉPOQUE MING (1368-1644)

Brûle-parfum carré en bronze à patine brune et traces de dorure ciselé de personnages. (Petits accidents).

Dim. 8 x 10 x 10 cm

150 / 200 €

190 CHINE - ÉPOQUE MING (1368-1644)

Paire de brûle-parfums tripodes ding en grès émaillé bleu turquoise à décor moulé de fleurs de lotus dans leur feuillage, les bords incisés de frises stylisées. (Egrenures).

H. 16,5 cm. Socles en bois

500 / 600 €

194 CHINE, CANTON - XIX^e SIÈCLE

Vase de forme gourde en porcelaine émaillée polychrome dans le style de la famille verte de dignitaires et lettrés avec enfants sur chaque face, les côtés ornés de pivoines dans leur feuillage sur fond de svastika. Les anses en forme de chauves-souris. (Fond percé, restaurations au bord, les deux anses meulées). H. 35 cm. Monture en bronze.

500 / 600 €



**195 CHINE - ÉPOQUE JIAQING
(1796-1820)**

Guanyin en porcelaine émaillée polychrome, assise. (Restauration).
H. 20 cm

150 / 200 €

**196 CHINE - ÉPOQUE JIAQING
(1796-1820)**

Immortel debout en porcelaine émaillée polychrome. (Accidents).
H. 16,5 cm

100 / 150 €

**197 CHINE - ÉPOQUE JIAQING
(1796-1820)**

Deux groupes en porcelaine émaillée polychrome, les frères Hehe sur leur rocher. (Restaurations).
H. 16 cm

400 / 500 €



198

198 CHINE - XVIII^e SIÈCLE

Plaque rectangulaire en ivoire, Jésus sur sa croix.

Dim. 8 x 4,5 cm

800 / 1 000 €

199 CHINE, CANTON - XIX^e SIÈCLE

Porte-pinceaux en ivoire ajouré de personnages avec enfants.

H. 11 cm

150 / 200 €

200 CHINE, CANTON - XIX^e SIÈCLE

Porte-pinceaux en ivoire à décor ajouré de personnages dans un paysage. (Accidents). H. 13 cm

150 / 200 €

201 CHINE - XIX^e SIÈCLE

Deux toggles en ivoire, jeune garçon debout. (Egrenures).

H. 6 cm

120 / 150 €

202 CHINE XX^e (?)

Petit vase couvert en quartz rose à décor incisé de fleurs, les anses supportant des anneaux mobiles, la prise du couvercle en forme de canard. H.42 cm.

On y joint un petit brûle-parfum tripode en quartz rose à motifs archaisants, les anses en forme de têtes de chimères supportant des anneaux mobiles. H.14 cm

400 / 500 €



200

199

203 JAPON - ÉPOQUE MEIJI (1868-1912)

Ensemble de six pièces en ivoire et ambre, barque, enfants, personnages

80 / 100 €

204 JAPON - ÉPOQUE EDO (1603-1868)

Netsuke en ivoire, rat sur un champignon.

L. 6 cm

600 / 800 €

205 JAPON - MILIEU ÉPOQUE EDO (1603-1868)

Netsuke en ivoire, grand rat sur un champignon.

L. 5 cm

500 / 600 €

206 JAPON - MILIEU ÉPOQUE EDO (1603-1868)

Netsuke en ivoire, crapaud sur une tuile.

L. 5 cm

400 / 600 €

207 JAPON - MILIEU ÉPOQUE EDO (1603-1868)

Netsuke en corne de cerf teinté, deux grenouilles en ivoire teinté vert dans une feuille de lotus.

L. 4,5 cm

600 / 800 €

208 JAPON - ÉPOQUE EDO (1603-1868)

Netsuke en buis, petit modèle de masque de Nô de jeune homme. Signé

Deme Uman. (Egrenure).

H. 5 cm

300 / 400 €



206



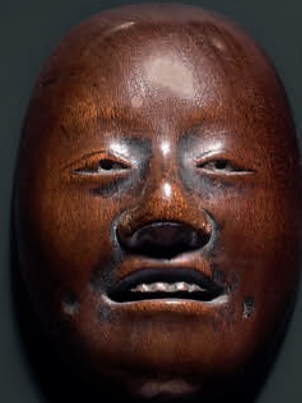
203



213



207



208



205



204



- 209 JAPON - MILIEU ÉPOQUE EDO (1603-1868)
Netsuke en ivoire, trois shishi jouant, avec boule mobile.
H. 3 cm 600 / 800 €
- 210 JAPON - MILIEU ÉPOQUE EDO (1603-1868)
Netsuke en corne de cerf (pré-convention), crapaud et grenouille sur un tronc.
H. 5 cm 400 / 600 €
- 211 JAPON - ÉPOQUE EDO (1603-1868)
Netsuke en dent d'hippopotame (pré-convention), danseur de Sambasao avec tête mobile. H. 5 cm
On joint JAPON - ÉPOQUE EDO (1603-1868)
Netsuke en ivoire, Gama Sennin avec son crapaud. (Accident).
H. 4 cm 80 / 100 €
- 212 JAPON - ÉPOQUE MEIJI (1868-1912)
Netsuke en ivoire, shishi avec une boule.
H. 3,5 cm 150 / 200 €
- 213 JAPON - ÉPOQUE MEIJI (1868-1912)
Netsuke en ivoire, personnage sur une énorme feuille de lotus.
L. 5 cm 120 / 150 €

- 214 JAPON - ÉPOQUE MEIJI (1868-1912)
Netsuke en ivoire, singe jouant du tambour avec un mokugyo.
H. 4,2 cm 150 / 200 €
- 215 JAPON - ÉPOQUE MEIJI (1868-1912)
Netsuke en ivoire, deux shishi avec une balle.
H. 4 cm 150 / 200 €
- 216 JAPON - ÉPOQUE MEIJI (1868-1912)
Netsuke en ivoire, Hotei assis sur son sac.
H. 3 cm 80 / 100 €
On joint JAPON - XX^e
Netsuké en ivoire, lapin.
- 217 JAPON - ÉPOQUE MEIJI (1868-1912)
Netsuke en ivoire, shishi avec une balle.
H. 3 cm 80 / 100 €
- 218 JAPON - ÉPOQUE MEIJI (1868-1912)
Netsuke en ivoire, oni courant sur une jambe. (Percé).
H. 9,8 cm 200 / 300 €

219 JAPON - ÉPOQUE MEIJI (1868-1912)

Tanto, le fourreau en ivoire sculpté de personnages et enfants dans un paysage. (Gerces).
L. totale 38 cm 600 / 800 €

220 JAPON - ÉPOQUE MEIJI (1868-1912)

Okimono en ivoire, Jo et Uba donnant à manger à une tortue. (Petit accident à l'arrière).
H. 6,5 cm 80 / 100 €

221 JAPON - ÉPOQUE MEIJI (1868-1912)

Okimono en ivoire, Jo et Uba sous les pins avec une tortue, un paysan se faisant attaquer par un crabe. (Petit accident, manque le cartouche de signature).
H. 7 cm 120 / 150 €

222 JAPON - XIX^e SIÈCLE

Stèle en grès gris représentant un bouddha dans une niche entouré d'un texte de sutra.
Daté de Tenpo 3 (1832) et avec le nom du donateur chinois Li Songbin et sa femme.
Dim. 39,5 x 47,5 cm 1 000 / 1 500 €



222



219

223 JAPON - ÉPOQUE MEIJI (1868-1912)

Vase de forme globulaire en bronze à patine brune à décor incrusté de shibuichi et cuivre doré d'un couple de canards mandarins sous des branches de cerisiers en fleurs. Signé Koyo. (Usures, rayures).
H. 20 cm

400 / 500 €

224 VIERGE DE PITIÉ

en pierre calcaire sculptée et polychromée. Marie, assise, tient son Fils mort étendu sur ses genoux ; visage juvénile encadré d'une guimpe à mentonnière à la bordure gaufrée ; elle est revêtue d'une robe et d'un voile formant manteau dont les pans reviennent sur le sol en entourant ses genoux.

Bourgogne, troisième tiers du XV^e siècle

Hauteur : 83 cm – Largeur : 66 cm

(nombreux petits accidents et manques, reprises à la polychromie)

5 000 / 7 000 €

Provenance :

Chapelle du château de la Motte à Epervans (Saône et Loire)

Il est possible de mettre en rapport cette Pitié avec celle conservée au musée du Louvre provenant de la chapelle Saint Jean-Baptiste de la commanderie des Templiers de Montmorot (commune de Fraignot, Côte-d'Or, inv. FR 2539). On y observe notamment l'inexpressivité des visages, une semblable guimpe avec sa bordure gaufrée, la position identique de la main du Christ posée sur le bras gauche de la Vierge, ses jambes croisées et un traitement semblable des yeux et de la barbe du Christ.

Ouvrages consultés :

P. Quarré, *La Sculpture en Bourgogne à la fin du moyen âge*, Fribourg, 1978, ill. 43-44-45

J. Baudoin, *La sculpture flamboyante en Bourgogne et Franche-Comté*, Ed. CREER, 1993



225 CREDENZA

en noyer mouluré et sculpté ouvrant à quatre portes et deux tiroirs ; montants ornés de termes engagés dans des feuillages, deux à têtes de satyres et un féminin ; consoles feuillagées, tête de lion au centre de la ceinture; boutons de tirage tournés au centre des panneaux des portes; soubassement avec moulure godronnée reposant sur des pieds griffes.

Toscane, XVI^e siècle

Hauteur : 89 cm – Longueur : 164 cm – Profondeur : 45,5 cm
(recoupée dans la profondeur)

800 / 1 200 €

226 TABLE

en châtaigner ouvrant à deux tiroirs en ceinture; piétement aux pieds divergents reliés par une entretoise en H, entrées de serrure en fer forgé.

Espagne, XVII^e siècle

Hauteur : 73,5 cm – Longueur : 99 cm – Profondeur : 43 cm
(manque un bouton de tirage)

500 / 700 €



227 SECRÉTAIRE À ABATTANT

en placage de bois de violette, encadrement de palissandre et réserves à marqueterie de bois d'essences diverses.

Il ouvre en façade droite par deux vantaux, un abattant et un tiroir en doucine et repose sur des pieds cambrés, ceux antérieurs disposés dans le prolongement des montants chanfreinés.

Réserves aux attributs de la chasse ou du jardinier.

Plateau de marbre rouge du Languedoc.

Travail provincial de la seconde moitié du XVIII^e siècle.

H. 142 cm – L. 96 cm – P. 38,5 cm

(Fentes et accidents).

800 / 1 000 €



228 CONSOLE D'APPLIQUE

en bois sculpté ajouré et redoré.

Les montants fortement cambrés, à décor de cuirs, coquilles, et enroulements, sont réunis par une barre d'entrejambe à décor d'une rocaille stylisée.

La ceinture découpée en accolade est centrée d'une coquille flanquée d'acanthes.

Plateau de marbre des Pyrénées profilé.

Epoque Louis XV.

H. 89 cm – L. 97 cm – P. 49 cm

800 / 1 000 €



229 LIT EN OTTOMANE

Les montants sont cambrés et terminés par un important enroulement. Le lit repose sur des pieds cambrés, nervurés à décor de fleurettes.

La façade et le sommet sont mouvementés et sculptés de roses, tournesols et marguerites.

Beau modèle d'époque Louis XV.

H. 131 cm – L. 210 cm – P. 132 cm

1 500 / 2 000 €





230 BUREAU BONHEUR DU JOUR D'APPLIQUE

en bois de placage et filets.

La ceinture à décrochement ouvre par deux tiroirs et il repose sur des pieds cambrés.

Le plateau abattable gainé d'un cuir fauve (rapporté) découvre trois caves. Le gradin à niche et deux tiroirs ouvre par deux vantaux à lattes. Plateau plaqué.

Estampillé deux fois G. CORDIÉ et JME

Guillaume CORDIÉ (1725 – 1785), reçu Maître à Paris en 1766.

Epoque Transition.

H. 103 cm – L. 65 cm – P. 41 cm

(Reprise au placage, petits accidents).

1 500 / 2 000 €

Provenance :

Vente Palais Galliera, 5 décembre 1967, collection de M. Georges Harth.

231 BUREAU PLAT DE DAME

en placage de bois de rose et encadrement de bois de violette.

La ceinture mouvementée ouvre par un rang de trois tiroirs et il repose sur des pieds cambrés.

Le plateau est tendu d'un cuir havane et orné aux petits fers.

Garniture de bronze ciselé doré à décor rocaille tels que sabots, chutes, poignées de tirages fixes, appliques, lingotière.

Style Louis XV vers 1900.

H. 78 cm – L. 128 cm – P. 68 cm

800 / 1 000 €

232 COMMODE À DOUBLE RESSAUT

en placage de bois de rose, encadrement d'amarante et marqueterie de bois d'essence diverses.

Elle présente deux tiroirs disposés sans traverse centrés d'un attribut de la musique dans un médaillon à lauriers, flanqués de vases Médicis fleuris, et repose sur des pieds cambrés, ceux antérieurs disposés dans le prolongement des montants arrondis à cannelures simulées.

Plateau de marbre brèche d'Alep profilé à cavet.

Epoque Transition.

H. 89 cm – L. 132 cm – P. 56,5 cm

1 000 / 1 500 €

233 CARTEL D'APPLIQUE

en bronze ciselé, moulé et doré.

Amortissement en fruit à graine agrémenté d'acanthes. Les montants en gaines surmontés de têtes de bélier sont flanqués d'enroulements. Cadran circulaire émaillé blanc à chiffres arabes et romains, signé « Le Nepveu à Paris » est soutenu par un masque léonin.

Sommet orné d'une urne à l'antique à chutes de draperie.

Style Louis XVI.

H. 80 cm – L. 40 cm

800 / 1 000 €



234 CHARMANT PETIT PLATEAU OVALE

chantourné en écaille, incrustations de nacre burgau gravée et piquée d'or.

Décor de scènes de genre et de scènes architecturées.

Monture en argent ajouré à décor de cordons torsadés.

Travail napolitain du début du XVIII^e.

l. 23,5 cm – L. 17,8 cm

(Quelques accidents et manques à la monture).

Œuvres en rapport :

Modèle très proche présenté dans une vente Christie's les 3 et 4 mai 2016, lot 191. (Fig 1).

3 000 / 4 000 €



235 ELÉGANT CANAPÉ TROIS PLACES

en bois finement sculpté redoré.

Sept pieds fuselés cannelés, pour six avec bagues à fines cannelures et sommet à doucine feuillagée.

Ceinture à traverse en façade cintrée soulignée de raies-de-cœur en réserve.

Supports d'accotoir en balustre à cannelures torsées, ornés de feuilles d'acanthé léchantes en amortissement.

Montant du dossier sculpté d'une fine frise de perles dans une réserve.

Sommet à décor de raies de cœur flanqués de deux fruits à graine.

Epoque Louis XVI.

H. 102 cm – L. 187 cm – P. 56 cm

3 000 / 5 000 €

Modèle attribué à Georges JACOB. Nous retrouvons une qualité de sculpture et un registre décoratif similaire de cet ébéniste, reçu Maître en 1765, notamment dans les frises, les supports d'accotoirs, et les fruits à graines du sommet de dossier.





236 MEUBLE DE TOILETTE

en acajou et placage d'acajou.

Montants droits, ceux antérieurs en gaine à buste de femme à l'antique, pieds en bronze patiné.

Façade droite présentant un bidet, trois tiroirs, celui en ceinture à tablette écriteoire et rideau à lattes. Psyché droite à glissière soutenue par des montants à termes.

Estampillé deux fois « Chapuis ».

Jean-Joseph Chapuis (1765-1864), ébéniste d'origine bruxelloise formé à Paris où il obtint sa maîtrise.

Epoque Empire.

H. 171 cm – L. 65 cm – P. 56 cm

2 500 / 3 000 €

237 TABLE DEMI-LUNE

en placage de bois de rose, marqueterie florale en bois d'essences diverses. Elle repose sur cinq pieds gaines à sabots de bronze.

La ceinture est unie à cannelures simulées et le plateau abattable marqueté d'un échiquier flanqué de deux réserves ornées de fleurs dégageant un cuir fauve (rapporté).

Travail provincial vers 1800.

H. 75 cm – L. 97 cm – P. 48 cm

(Accidents de placage)

200 / 300 €

238 COMMODE

en noyer, filets et marqueterie de bois clair et teinté.

Pieds fuselés ou gaines, montants antérieurs arrondis à cannelures simulées surmontés de chevrons.

Façade droite ouvrant par trois rangs de tiroirs en longueur à réserves droites et cannelures simulées en ceinture.

Plateau de bois.

Travail de l'Est, époque fin XVIII^e.

H. 94 cm – L. 131 cm – P. 59 cm

600 / 800 €





239 Lit

en hêtre mouluré, sculpté et relaqué crème.
 Il repose sur des pieds fuselés et cannelés rudentés.
 Les montants cannelés rudentés sont terminés par un fruit godronné stylisé.
 Les deux chevets sont d'égale hauteur et à sommet cintré.
 Estampillé "G.IACOB" Georges Jacob (1739 - 1814) reçu maître en 1765.
 Epoque Louis XVI.
 H. 125 cm - L. 115 cm

1 000 / 1 500 €

240 SUITE DE SIX CHAISES

en bois mouluré et laqué crème.
 Pieds antérieurs en gaine cannelée, ceux postérieurs sabres.
 Traverse antérieure cintrée.
 Dossier à grille, bandeau orné de croisillons et centré de quartefeuilles.
 Travail italien du XIX^e.
 H. 88 cm - L. 40,5 cm
 (Equerres de renforts).

400 / 600 €



241

242

241 ERARD FRÈRES.

PIANO FORTE

en acajou, bois teinté et filets d'ébène.

Pieds fuselés à bagues et sabots de bronze.

Façade droite à appliques de bronze ciselé doré à couple de cygnes à la fontaine.

Intérieur en placage de bois jaune.

Daté 1801.

H. 90 cm – L. 168 cm – P. 66 cm

400 / 600 €

242 HARPE À COLONNE

en bois stuqué doré et laqué.

Modèle à huit pédales

Base ornée de chevaux hippogriffes.

Montant en colonne cannelée à base et sommet ornés de palmes, chapiteau à têtes de béliers réunis par des guirlandes de perles en chute, surmonté de griffons encadrant une lyre

La console laquée noire à décor floral polychrome.

Signée Sebastian Erard n°618, 18 great Marlborough, London.

Vers 1820

H. 170 cm – L. 77 cm

(Accidents et manques)

800 / 1 000 €

243 TABLE EN FER FORGÉ.

Quatre montants en forte console terminés en pattes griffues en bronze, réunis par une entretoise centrée d'un bouton de fleur et anneau mobile torsadé.

Plateau rectangulaire en marqueterie de marbre d'essences diverses à décor symétrique de rinceaux feuillagés.

Travail italien.

H. 75 cm – L. 142 cm – P. 82 cm

800 / 1 000 €

244 IMPORTANTE BIBLIOTHÈQUE TOURNANTE

en acajou.

Elle repose sur un piétement quadripode et roulettes en laiton doré et présente sept étagères.

Plaque de fabricant en laiton : « BIBLIOTHÈQUE E.M TERQUEM PARIS, SYSTEME BREVETE S.G.D.G ».

Epoque fin du XIX^e.

H. 227 cm – L. 57 cm

800 / 1 000 €



243



- 246 PAIRE DE PORTE-VASES
en bronze moulé, patiné et doré.
Montants en console feuillagée enroulée
Plateau à frise de feuillage ajouré.
Epoque fin XIX^e.
H. 23 cm 200 / 300 €
- 247 GUÉRIDON CIRCULAIRE
en acajou et placage d'acajou.
Base triangulaire concave sur
roulettes. Montants droits réunis par
une tablette.
Plateau de marbre griotte à cuvette.
Epoque Empire
H. 72 cm – D. 62 cm 400 / 600 €
- 248 CONSOLE D'APPLIQUE
rectangulaire en placage d'acajou.
Base en plinthe.
Montants droits.
Plateau de marbre gris anthracite.
(cassé recollé).
Epoque XIX^e.
H. 82 cm – L. 72 cm – P. 37 cm
500 / 800 €
- 249 FAUTEUIL
en fût en acajou et placage d'acajou.
Pieds antérieurs Jacob, ceux
postérieurs sabres.
Traverse antérieure cintrée.
Accotoirs cylindriques.
Époque début XIX^e.
H. 90 cm – L. 58 cm 150 / 200 €
- 250 SUITE DE SIX CHAISES À LA REINE
en bois naturel mouluré sculpté,
entièrement décapés.
Pieds cambrés, ceux antérieurs à
motifs de cuirs.
Traverse antérieure à décor de tors de
laurier en chute, comme le dossier
ajouré.
Dossier sinueux.
Travail vénitien du XIX^e
H. 108 cm – L. 47 cm 600 / 800 €
- 251 ENSEMBLE DE SIX COUSSINS CARRÉS
en toile de lin sur lesquels sont montés
des anciennes armoiries en tissu.
Travail italien du XVIII^e pour les
armoiries.
L. 43 cm – l. 43 cm 300 / 500 €
- 252 ENSEMBLE DE TROIS COUSSINS :
Un coussin en velours de soie frappé
marron à décor de grotesques
d'époque Louis XIV.
Deux coussins en velours de soie, l'un
à décor de rinceaux, le second à motif
géométrique, travail ottoman du XVIII^e
siècle.
Montage moderne. 200 / 300 €
- 253 TABLE TRAVAILLEUSE
en placage et marqueterie d'amarante
et bois de rose. Riche décor de
rinceaux feuillagés et enroulements
centrés d'un cartouche.
Plateau abattable dégageant un miroir
et des cases.
Epoque Napoléon III.
H. 75 cm – L. 58 cm – P. 40 cm
100 / 200 €



250

252

251

254 JAPON - VERS 1900

Paravent à deux feuilles en bois laqué, sculpté et incrustation de nacre et d'ivoire à décor d'oiseaux perchés sur des cerisiers pleureurs, les brodures en bois sculpté et ajouré à décor de phénix et pivoines.

(Accidents et manques, fentes)

Dim. d'une feuille 190 x 86 cm.

1 000 / 1 500 €



255 PAUL SORMANI (1817-1866)

ARMOIRE

en placage de bois de rose et bois de violette.
Courts pieds cambrés agrémentés de bronze
en appliques, terminés en enroulement.

Montants arrondis surmontés de chutes de
bronze.

Elle ouvre en façade droite par deux vantaux
à décor de panneaux de laque dans le goût de
Coromandel à frises et encadrements de
bronze.

Corniche en doucine.

Estampillée de Paul Sormani.

Certains bronzes monogrammés au revers
"SP".

Epoque vers 1860.

H. 176 cm - L. 124 cm - P. 41 cm

2 000 / 3 000 €





256

256 PAUL-VICTOR GRANDHOMME (1851-1944)

Presse-papier

En argent et nacre, figurant un crabe en mouvement, une plante aquatique face à lui.

Base rectangulaire en palissandre.

Dédiacé 'A l'ami Morel' et signé.

Poids : 85.2 g.

L. 5.5 cm.

300 / 400 €

Paul Victor Grandhomme, médailleur et orfèvre français, est actif à la fin du XIX^e et au début du XX^e siècle à Paris. Il s'est rendu célèbre notamment par ses réalisations de plaques émaillées, dont certaines sont visibles au Musée d'Orsay.



257

257 PIERRE-ROBERT CHRISTOPHE (1880-1971)

Serpentaire

Bronze à patine brune

Signé et numéroté 8 sur la terrasse

Cachet de fondeur Robecchi

H. 18,5 cm

1 000 / 1 500 €

258 EDWARD KEYMES (1843-1907)

Jaguar

Bronze à patine brun-vert

Signé sur la terrasse et portant un monogramme 'MS' (sans marque de fondeur)

H. 18 cm - L. 33 cm

1 500 / 2 000 €



258

259 ALEXANDRE CHARPENTIER (1856-1909)

Une envie pressante

Terre cuite originale

Signé « A. Charpentier » et daté « 1883 » sur la base

H. 26 cm.

1 500 / 2 000 €

Les œuvres en terre cuite parvenues jusqu'à nous sont rarissimes.

A mi chemin entre naturalisme et symbolisme, Alexandre Charpentier rend ici hommage à la « Parisienne », thème déjà très populaire à la fin du XIX^e siècle.

Notre groupe est comparable à une *Parisienne*, datée de 1883 également et conservée au musée des arts décoratifs à Paris.

260 ERNEST DAGONET (1856-1926)

La Marseillaise

Statuette en bronze à patine brune nuancée de rouge
Signé « E. DAGONET » sur l'arrière de la base, et titré dans un
cartouche en bronze « Valmy/ Jemmapes / Wattignies »
H. 33, 5 cm dont socle en marbre noir H. 2,5 cm
Un petit accident sur la main gauche

600 / 800 €

261 Louis CHALON (1866-1940)

Walkyrie

Modèle créé vers 1900

Sculpture en chrysiléphantine

Signé « L. CHALON » sur la terrasse

Elle repose sur un socle cubique en marbre rouge veiné

H. 56 cm.

(Manque la lance dans sa main droite)

1 500 / 2 000 €





262 PLAT 'TOBSIL' À LA CARAVELLE

En céramique, à décor polychrome de voiles, fanions, astres et mer verte stylisée sur le bassin. L'aile à décor d'une frise géométrique.

Maroc, Fès, XIX^e siècle.

D. 35,6 cm

Egrenures et trois éclats sur le bassin.

1 000 / 1 500 €

263 DAUM

VERSEUSE à corps renflé et anse latérale détachée en application, ornementée en partie haute d'une monture à bec verseur en vermeil ciselé, intégrant un tube de verre blanc.

Epreuve en verre doublé vert sur fond blanc à décor d'iris gravées en camée à l'acide sur fond entièrement givré et rehaussé de dorure. Signé à l'or. Poinçon d'orfèvre et de matière. H. 27 cm

1 000 / 1 200 €



264 ÉMILE GALLÉ (1846-1904)
IMPORTANT VASE OVOÏDE À COL
CONIQUE ET TALON ANNULAIRE
Epreuve en verre multicouche, violet,
vert et bleu sur fond jaune orangé.
Décor d'un paysage forestier lacustre
sur fond de montagnes vosgiennes
gravé en camée à l'acide.
Signé.
H. 51 cm

2 000 / 3 000 €



CONDITIONS DE VENTE

La vente se fera au comptant en euros. Les acquéreurs paieront en sus des enchères par lot et par tranche, les frais et taxes suivants :

- 24% HT de 1 € à 50 000 € soit 28.80% TTC
- 20.50% HT de 50 001€ à 500 000 € soit 24.60% TTC
- 17% HT au-dessus 500 000 € soit 20.40% TTC

Les enchères suivent l'ordre des numéros du catalogue. La Société de Vente et les Experts se réservent la faculté, dans l'intérêt de la vente, de réunir ou de diviser les numéros du catalogue.

CATALOGUE

Nous avons notifié l'état des objets dans la mesure de nos moyens, il est mentionné au catalogue à titre strictement indicatif. Les biens sont vendus dans l'état où ils se trouvent au moment de la vente. L'absence de mention dans le catalogue, n'implique nullement que le lot soit en parfait état de conservation ou exempt de restauration. Les dimensions et poids des œuvres sont donnés à titre indicatif. Une exposition ayant permis un examen préalable des pièces décrites au catalogue, il ne sera admis aucune réclamation concernant l'état de celles-ci, une fois l'adjudication prononcée et l'objet remis. Sur demande, un rapport de condition pourra être fourni pour les lots dont l'estimation est supérieure à 1 000 €. Les estimations sont fournies à titre purement indicatif. Les mentions concernant la provenance et/ou l'origine du bien sont fournies sur indication du vendeur et ne sauraient entraîner la responsabilité de Binoche et Giquello SARL. Les lots 77 à 105, 254 réalisés dans l'ivoire d'Elephantidae spp sont classés à l'Annexe I au titre de la Convention de Washington et à l'Annexe A du Règlement Communautaire Européen. Au vu de leur ancienneté, ces spécimens sont bien antérieurs au 1^{er} juin 1947.

ORDRES D'ACHATS

Tout enchérisseur qui souhaite faire une offre d'achat ou enchérir par téléphone peut envoyer sa demande par courrier, par mail ou par fax, à Binoche et Giquello SARL, accompagnée de ses coordonnées bancaires et postales. Les enchères par téléphone sont un service gracieux rendu aux clients qui ne peuvent se déplacer. Binoche et Giquello SARL et ses employés ne pourront être tenus responsables en cas d'erreur éventuelle ou de problème de liaison téléphonique. Lorsque deux ordres d'achat sont identiques, la priorité revient au premier ordre reçu. En cas d'adjudication, le prix à payer sera le prix marteau ainsi que les frais, aux conditions en vigueur au moment de la vente.

VENTES AUX ENCHÈRES EN LIGNE

Une possibilité d'enchères en ligne est proposée. Elles sont effectuées sur le site internet www.drouotlive.com, qui constitue une plateforme technique permettant de participer à distance par voie électronique aux ventes aux enchères publiques ayant lieu dans des salles de ventes. Le partenaire contractuel des utilisateurs du service Drouot Live est la société Auctionspress. L'utilisateur souhaitant participer à une vente aux enchères en ligne via la plateforme Drouot Live doit prendre connaissance et accepter, sans réserve, les conditions d'utilisation de cette plateforme (consultables sur www.drouotlive.com), qui sont indépendantes et s'ajoutent aux présentes conditions générales de vente.

ADJUDICATAIRE

L'adjudicataire sera le plus offrant et dernier enchérisseur pourvu que l'enchère soit égale ou supérieure au prix de réserve éventuel. Dans l'hypothèse où un prix de réserve aurait été stipulé par le vendeur, Binoche et Giquello SARL se réserve le droit de porter des enchères pour le compte du vendeur jusqu'au

dernier palier d'enchère avant celle-ci, soit en portant des enchères successives, soit en portant des enchères en réponse à d'autres enchérisseurs. En revanche le vendeur ne sera pas admis à porter lui-même des enchères directement ou par mandataire. Le coup de marteau matérialisera la fin des enchères et le prononcé du mot « adjudgé » ou tout autre équivalent entraînera la formation du contrat de vente entre le vendeur et le dernier enchérisseur retenu. En cas de double enchère reconnue effective par le commissaire-priseur, le lot sera immédiatement remis en vente, toute personne intéressée pouvant concourir à la deuxième mise en adjudication. Dès l'adjudication, les objets sont placés sous l'entière responsabilité de l'acquéreur. Il appartiendra à l'adjudicataire de faire assurer le lot dès l'adjudication. Il ne pourra tenir Binoche et Giquello SARL, responsable en cas de perte, de vol ou de dégradation de son lot.

II/TVA -Régime de la marge- biens non marqués par un symbole :

A/Tous les biens non marqués seront vendus sous le régime de la marge et le prix d'adjudication ne sera pas majoré de la TVA. La commission d'achat sera majorée d'un montant tenant lieu de TVA (20 % sauf pour les livres 5.5%) inclus dans la marge. Cette TVA fait partie de la commission d'achat et ne sera pas mentionnée séparément sur nos documents.

III/Lots en provenance hors UE sous le régime de l'admission temporaire : (indiqués par un Θ sur le catalogue et/ou annoncés en début de vente). Aux commissions et taxes indiquées ci-dessus au début des conditions de ventes, il convient d'ajouter des frais additionnels de 5,5 % H.T. au prix d'adjudication ou de 20 % H.T. pour les bijoux et montres, les vins et spiritueux, les multiples et les automobiles, frais additionnels majorés de la TVA actuellement 20% (5.5% pour les livres).

IV/Conditions de remboursement des frais additionnels et de la TVA (cf : 7e Directive TVA applicable au 01.01.1995)

A/ Si le lot est exporté vers un État tiers à l'Union Européenne
Les frais additionnels ainsi que la TVA sur les commissions et sur les frais additionnels, peuvent être rétrocédés à l'adjudicataire non résident de l'Union Européenne sur présentation des justificatifs d'exportation hors UE pour autant qu'il ait fait parvenir à Binoche et Giquello SARL l'exemplaire n°3 du document douanier d'exportation et que cette exportation soit intervenue dans un délai de deux mois à compter de la date de la vente aux enchères (passé ce délai, aucun remboursement ne sera possible). Binoche et Giquello SARL devra figurer comme expéditeur dudit document douanier.

B/ Si le lot est livré dans un État de l'UE

La TVA sur les commissions et sur les frais additionnels peut être rétrocédée à l'adjudicataire de l'Union Européenne justifiant d'un n° de TVA Intracommunautaire et d'un document prouvant la livraison dans son état membre sous réserve de la fourniture de justificatifs du transport de France vers un autre état membre, dans un délai d'un mois à compter de la date de la vente (passé ce délai, aucun remboursement ne sera possible).

PAIEMENT

L'adjudicataire a l'obligation de payer comptant et de remettre ses nom et adresse. Le paiement du lot aura lieu au comptant, pour l'intégralité du prix, des frais et taxes, même en cas de nécessité d'obtention d'une licence d'exportation. En application des règles de TRACFIN, le règlement ne pourra pas venir d'un tiers. En cas de paiement par chèque non certifié, la délivrance des objets pourra être différée jusqu'à la garantie de l'encaissement de celui-ci. Un délai de plusieurs semaines peut être nécessaire. Les

acquéreurs ne pourront prendre livraison de leurs achats qu'après un règlement bancaire. Les chèques tirés sur une banque étrangère ne seront autorisés qu'après accord préalable de la Société de Vente. Pour cela il est conseillé aux acheteurs d'obtenir, avant la vente, une lettre accreditive de leur banque pour une valeur avoisinant leur intention d'achat, qu'ils transmettront à la Société de Ventes. Paiement en espèces conformément au décret n°2010-662 du 16 juin 2010 pris pour l'application de l'article L.112-6 du code monétaire et financier, relatif à l'interdiction du paiement en espèces de certaines créances. Les bordereaux acquéreurs sont payables à réception. A défaut de règlement sous 30 jours, Binoche et Giquello SARL pourra exiger de plein droit et sans relance préalable, le versement d'une indemnité de 40 euros pour frais de recouvrement (Art L. 441-3 et Art L. 441-6 du Code du Commerce).

A DÉFAUT DE PAIEMENT

Conformément aux dispositions de l'article L. 321-14 du Code de Commerce, à défaut de paiement par l'adjudicataire, après mise en demeure restée infructueuse, le bien sera remis en vente à la demande du vendeur sur folle enchère de l'adjudicataire défaillant ; si le vendeur ne formule pas sa demande dans un délai d'un mois à compter de l'adjudication, il nous donne tout mandat pour agir en son nom et pour son compte à l'effet, à notre choix, soit de poursuivre l'acheteur en annulation de la vente trois mois après la vente, soit de le poursuivre en exécution et paiement de ladite vente, en lui demandant en sus et dans les deux hypothèses tous dommages et intérêts, frais et autres sommes qui nous paraîtraient souhaitables.

RETRAIT ET EXPÉDITION DES ACHATS

Sauf accord préalable avec l'acheteur, les objets volumineux et les meubles sont à retirer au magasinage de l'Hôtel Drouot. Les autres lots sont à retirer dans un délai de 15 jours dans les locaux de Binoche et Giquello SARL. Le délai passé, le stockage sera facturé 2 euros minimum par jour ouvré. Magasinage Drouot : Tout objet/lot demeurant en salle le lendemain de la vente à 10 heures, et ne faisant pas l'objet d'une prise en charge par la société de ventes, est stocké au service Magasinage de l'Hôtel Drouot. Accès par le 6bis rue Rossini - 75009 Paris. Ouvert du lundi au samedi de 9h à 10h et de 13h à 18h. Le service Magasinage est payant, à la charge de l'acquéreur. La tarification au 1er Janvier 2018 est la suivante : Frais de dossier : 5 € TTC Frais de stockage et d'assurance : 1 € TTC/jour, les 4 premiers jours ouvrés ; 1€/5€/10€/20€ TTC/jour, à partir du 5^e jour ouvré, selon la nature du lot. Une semaine de magasinage est offerte pour les clients de Drouot Transport. Le magasinage de l'Hôtel des ventes n'engage pas la responsabilité Binoche et Giquello SARL à quelque titre que ce soit. Pour toute expédition, un forfait minimum de 36 euros sera demandé.

BIENS CULTURELS

L'Etat français dispose d'un droit de préemption sur les œuvres d'art ou les documents privés mis en vente publique. L'exercice de ce droit intervient immédiatement après le coup de marteau, le représentant de l'Etat manifestant alors la volonté de ce dernier de se substituer au dernier enchérisseur, et devant confirmer la préemption dans les 15 jours. La société Binoche et Giquello n'assume aucune responsabilité des conditions de la préemption par l'Etat français. L'exportation de certains biens culturels est soumise à l'obtention d'un certificat de libre circulation pour un bien culturel. Les délais d'obtention dudit certificat ne pourront en aucun cas justifier un différé du règlement. Binoche et Giquello SARL et/ou le vendeur ne sauraient en aucun cas être tenus responsables en cas de refus dudit certificat par les autorités.



Photographies : Vincent Girier-Dufournier - Maria Lannino
Réalisation : Montpensier - Imprimé en Belgique par Graphius Offset



DROUOT
PARIS