



binoche et giquello

Vendredi 2 octobre 2020

LES SERVICES DE DROUOT

**Consulter le calendrier
et les catalogues**

www.drouot.com

Acheter sur internet

Drouot Digital

www.drouotdigital.com

S'informer

La Gazette Drouot

www.gazette-drouot.com

Expédier vos achats

The Packengers

www.drouot.com/transport

Stocker vos achats

Drouot Magasinage

www.drouot.com/magasinage

Hôtel des ventes Drouot

9, rue Drouot - Paris 9^e

+33 (0)1 48 00 20 20

www.drouot.com



DROUOT
PARIS

EXPERTS :

Amélie MARCILHAC

Membre du SFEP

Cabinet d'Expertise MARCILHAC

5 rue de Nesle 75006 Paris

+33 (0)1 42 49 74 46

info@marcilhacexpert.com

Lot 1 à 3, 9, 11, 12, 16 à 30, 32 à 34, 43 à 72, 81 à 84, 87 à 94,
96 à 101, 119 à 122, 134, 136, 145, 146

Antoine ROMAND

Assisté de François CAM DROUHIN et Agathe OUALLET

22, rue Bisson 75020 PARIS

+33 (0)6 07 14 40 49

antoine@antoineromand.fr

Lots 13, 14, 73, 74, 147, 148, 149

Cabinet LACROIX - JEANNEST

Membres du SFEP

69 rue Sainte-Anne 75002 Paris

+33 (0)1 83 97 02 06

contact@sculptureetcollection.com

Lots : 108 à 110

Pour accéder à la page web de notre vente
veuillez scanner ce QR Code



DROUOT
DIGITAL
Live

binoche et giquello

ARTS DU XX^E SIÈCLE

VENDREDI 2 OCTOBRE 2020
PARIS DROUOT - SALLE 1 - 14h30

EXPOSITIONS PUBLIQUES

Mercredi 30 septembre de 11h à 18h

Jeudi 1 octobre de 11h à 20h

Vendredi 2 octobre de 11h à 12h

Téléphone pendant l'exposition + 33 (0) 1 48 00 20 01

CONTACT

Violette Stcherbatcheff

+33(0)1 47 70 48 01

v.stcherbatcheff@betg.fr

binoche et giquello

5, rue La Boétie - 75008 Paris - tél. +33 (0)1 47 42 78 01 - fax. +33 (0)1 47 42 87 55

info@betg.fr - www.binocheetgiquello.com

s.v.v. agrément n°2002 389 - Commissaire-priseur habilité pour la vente : Violette Stcherbatcheff



1
Émile GALLÉ (1846-1904)

Service « Chrysanthèmes », c. 1902, se composant de six verres à pied dont deux plus grands et six carafes avec leur bouchon dont trois plus grandes. Carafes à anses latérales détachées en application sur piédouche bagué et petit col rainuré à bec verseur modelé à chaud et cabochons de verre en application avec six verres à pied au modèle. Épreuves en verre blanc soufflé, modelé à chaud et collé pour les piètements, verre légèrement rainuré torsadé et bagues en verre mélangé rose orangé et vert tacheté. Décor de chrysanthèmes gravé à la roue et entièrement rehaussé de dorure.

Signé sur chaque pièce, situé Nancy et bouchons numérotés. (un pied restauré, un éclat à la base d'une grande carafe).

H. 27 cm – 14 cm – 13 cm – 30 cm – 26 cm

6 000/8 000 €

Exposition :

Ce modèle de service de verres fut présenté à l'Exposition de l'École de Nancy, Pavillon de Marsan, Paris, 1903.

Historique :

Un modèle similaire est conservé dans les collections du Musée des Beaux-Arts de Nancy (inv.TT.83-84).

Bibliographie : Alastair Duncan & Georges de Bartha, Glass by Gallé, Harry N. Abrams, New York, 1984, modèle similaire référencé et reproduit p. 46.

2

René LALIQUE

Vase « Dahlias » (1923). Épreuve en verre blanc soufflé moulé satiné mat et rehaussé d'émail noir (col très légèrement meulé en interne, infimes égrenures à la base et au col).

Signé dans la masse.

Haut. 12 cm

600/800 €

Bibliographie :

Félix Marcellhac, René Lalique - catalogue raisonné de l'œuvre de verre, Les Éditions de l'Amateur, Paris, 2004, section « Vases », modèle référencé sous le n°938 et reproduit p. 425.

3

Émile GALLÉ (1846-1904)

Table de milieu à deux plateaux en noyer mouluré et sculpté, c. 1890. Plateaux chantournés en marqueterie de bois d'essences différentes à décor inférieur d'iris et supérieur de fleurs sur fond de forêt. Piètement d'angle à jambes sculptées de feuillages et entretoise inférieure galbée sculptée de feuilles.

Signée dans la marqueterie du plateau supérieur.

Haut. 86,5 cm – long. 102 cm – prof. 65 cm

2 000/3 000 €

Bibliographie :

Alastair Duncan & Georges de Bartha, Gallé Furniture, Antique Collectors' Club, Woodbridge, 2012, modèle similaire référencé et reproduit p. 137.





4

Marie VASSILIEFF (1884-1957)

Femme cubiste

Mine de plomb sur papier

Cachet d'atelier en bas à droite

36 x 19 cm

800/1 000 €

Provenance :

Collection Michel EYRIEY, Paris

Nous remercions Claude Berne d'avoir confirmé l'authenticité du dessin.



5

Ernest ENGEL-PAK (1885-1965)

Deux personnages

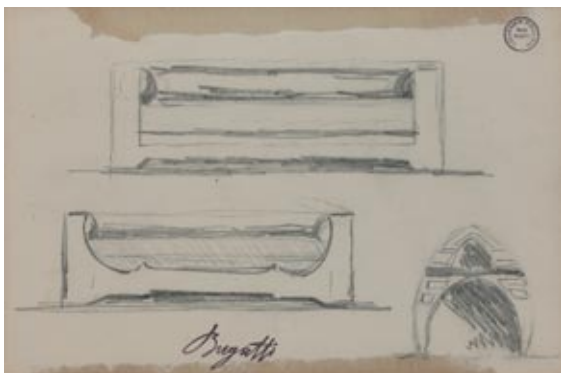
Fusain sur papier monogrammé et daté 29 en bas à gauche

26 x 20 cm

200/300 €

Provenance :

Collection Michel EYRIEY, Paris



6

Carlo BUGATTI (1856-1940)

Etude de sofa

Mine de plomb sur papier portant le cachet de la signature en bas au centre et le cachet de la vente Bugatti M^{es} Loudmer Poulain, en haut à droite

16 x 24,5 cm

Au dos, cachet de la collection Ettore Bugatti, vente 16 mai 1979

300/400 €

Provenance :

Collection Michel EYRIEY, Paris

7

Serge CHARCHOUNE (1888-1975)

Sans titre

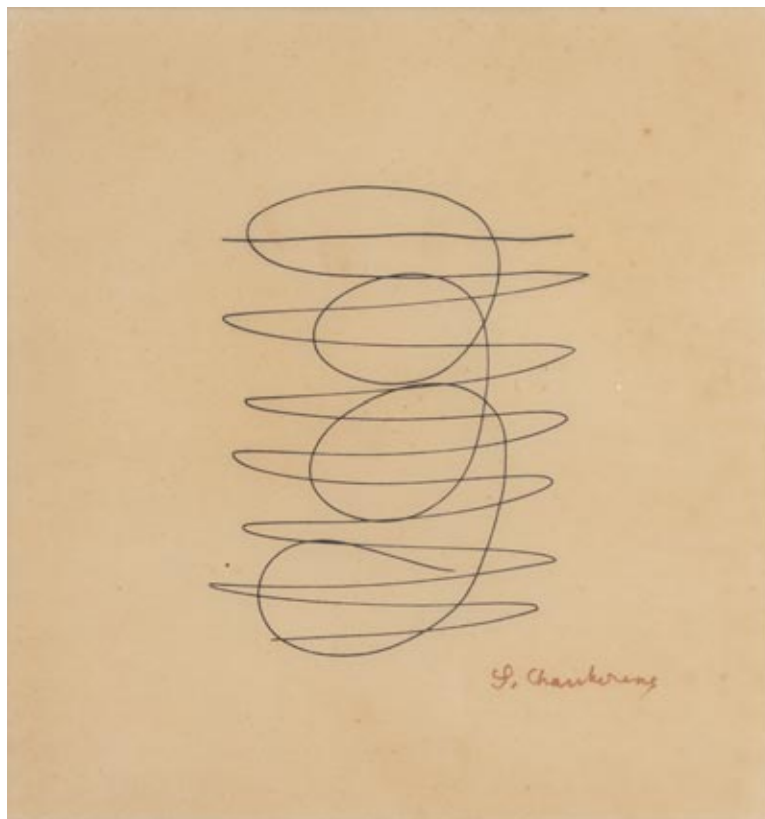
Encre sur papier signée en bas à droite

21 x 19,5 cm

400/600 €

Provenance :

Collection Michel EYRIEY, Paris



8

Jean FAUTRIER (1898-1964)

Femme nue

Crayon et estompe sur papier signé en bas à gauche

36 x 24 cm

1 000/1 500 €

Provenance :

Collection Michel EYRIEY, Paris

Nous remercions Marie-José Lefort d'avoir confirmé l'authenticité du dessin.



9

Jean LAMBERT-RUCKI (1888-1967)

Le chef dit aussi *Le clown*

Sculpture en ébène de Macassar à incrustations et coiffe en argent.

Taille directe.

Socle quadrangulaire d'origine en bois laqué.

Haut. 34 cm

12 000/15 000 €

Provenance :

Ancienne collection Jean Lambert-Rucki.

M^e Robert, Vente d'atelier Jean Lambert-Rucki, Hôtel Drouot, Paris, 26 avril 1971, n°157.

Mes De Quay-Lombrail, Hôtel Drouot, 9 mars 1994, n°50.





10
Lucien COUTAUD (1904-1977)

La promenade

Huile sur toile signée en bas à droite,
 datée 1929 et titrée au dos

60 x 73 cm

1 500/2 000 €

11
Roger-Henri EXPERT (1882-1955)
& Pierre PATOUT (1879-1965)

Architectures. Études de restaurants, salles des fêtes, jardins d'hiver, fontaines

Croquis à la gouache et aquarelle sur papier crème ou calque. Certains annotés.

19 x 35 cm, 33 x 26 cm (calque),
 29,5 x 52,5 cm

300/400 €

On joint deux projets décoratifs au feutre et à la gouache sur calque.

Historique :

Pierre Patout et Roger-Henri Expert ont aménagé ensemble le Pavillon de la France à l'Exposition Internationale de New-York en 1939.

12
Raymond LOEWY (1893-1986)

« *La laideur se vend mal* ».

Tapuscrit/maquette de NLWEA (Never Leave Well Enough Alone, 1951), deuxième état volumes 1, 2 et 3 ; environ 395 pages et 130 photographies réunies sous 3 classeurs.

Contient la table des matières, nombreuses modifications par rapport au premier état, surtout dans le choix des illustrations.

300/400 €

Provenance :

Ancienne collection Raymond Loewy ; Me Faure, vente Archives Loewy, Rambouillet, 20 et 21 juin 1987, n°358, 359 et 360.



13

Berenice ABBOTT (1898-1991)

Brooklyn, 4th Avenue, no. 154, 1936.

Épreuve argentique (c. 1980), contrecollée sur carton.

Signature de la photographe sur le montage.

Tampon "Photograph - Berenice Abbott - Abbott, Maine 04406" au verso du montage.

19 x 24 cm

600/800 €



14

Emmanuel RADNITSKY dit MAN RAY (1890-1976)

Bibliothèque, c. 1930.

Épreuve argentique d'époque. Tampon "Man Ray - 31 bis, rue - Campagne - Première - Paris" au verso.

17 x 12,1 cm

600/800 €

15

Alexis Kogeynikow KOW (1900-1978)

Deux projets publicitaires automobiles

Gouaches sur papier, l'une signée en haut à droite et l'autre au milieu à droite.

34 x 27 cm et 38,5 x 30,5 cm

(quelques piqûres)

300/400 €



16

Jean PROUVÉ (1910-1984) & Jules LELEU (1883-1961)

Lit de repos modèle « Martel de Janville » du référencier de l'artiste, créé en 1936 en tôle d'acier pliée laquée rouge brique et plateau du chevet en bois massif (manque le matelas et les prises de tirage).

Haut. 91 cm – long. 200 cm – prof. 133 cm

3 000/4 000 €

Historique :

Mobilier créé en 1936 pour le Sanatorium Martel de Janville, Haute-Savoie.

Un modèle similaire se trouve dans les collections du Musée des Années 30 à Boulogne-Billancourt.

Bibliographie :

« Sanatorium Martel de Janville », L'Architecture Française, n°55, Février 1946, modèle reproduit.

Peter Sulzer, Jean Prouvé, œuvre complète vol. 2, 1934-1944, Éditions Birkhäuser, 2000, modèle référencé et reproduit p. 155.

17

Jean PROUVÉ (1910-1984) & Jules LELEU (1883-1961)

Lit de repos modèle « Martel de Janville » du référencier de l'artiste, créé en 1936 en tôle d'acier pliée laquée rouge brique et chevet en bois massif avec son matelas.

Haut. 91 cm – long. 200 cm – prof. 133 cm

4 000/6 000 €

Historique :

Mobilier créé en 1936 pour le Sanatorium Martel de Janville, Haute-Savoie.

Un modèle similaire se trouve dans les collections du Musée des Années 30 à Boulogne-Billancourt.

Bibliographie :

« Sanatorium Martel de Janville », L'Architecture Française, n°55, février 1946, modèle reproduit.

Peter Sulzer, Jean Prouvé, œuvre complète vol. 2, 1934-1944, Éditions Birkhäuser, 2000, modèle référencé et reproduit p. 155.





17

18

Jean PROUVÉ (1910-1984) & Jules LELEU (1883-1961)

Fauteuil de repos modèle « Martel de Janville » du référencier de l'artiste, créé en 1936. Tôle d'acier pliée laquée rouge brique à dossier droit incliné et accotoirs détachés. Dossier et assise recouverts de tissu crème gansé de rouge.

Haut. 88 cm – long. 60 cm – prof. 75 cm

3 000/5 000 €

Historique :

Mobilier créé en 1936 pour le Sanatorium Martel de Janville, Haute-Savoie.





19

Jean PROUVÉ (1910-1984) & Jules LELEU (1883-1961)

Bureau mural, modèle « Martel de Janville » du référencier de l'artiste, créé en 1936. Tôle d'acier pliée et laquée rouge ouvrant par deux tiroirs latéraux et plateau central en bois massif.

Haut. 37,5 cm – long. 170 cm – prof. 71 cm

3 000/5 000 €

Historique :

Mobilier créé en 1936 pour le Sanatorium Martel de Janville, Haute-Savoie.

Un modèle similaire se trouve dans les collections du Musée des Années 30 à Boulogne-Billancourt.

Bibliographie :

« Sanatorium Martel de Janville », L'Architecture Française, n°55, février 1946, modèle reproduit.

Peter Sulzer, Jean Prouvé, œuvre complète vol. 2, 1934-1944, Éditions Birkhäuser, 2000, modèle référencé et reproduit p. 155.

20

René-André COULON (1908-1997) & SAINT-GOBAIN

« Radiaver », modèle créé en 1937, en épaisse dalle de verre à système interne chauffant à entourage tubulaire chromé sur socle pyramidal en épais verre moule à décor de pierres.

Marque Saint Gobain en partie basse. (éclats à la base).

Haut. 50 cm – long. 42 cm – prof. 13 cm

80/100 €



21

Charlotte PERRIAND (1903-1999) et STEPH SIMON (éditeur)

Banquette Cansado, c. 1958 à latte de bois vernissé et piètement d'angle en métal tubulaire noir de section carrée. Trois coussins amovibles recouverts de tissu blanc crème.

Haut. 73 cm – long. 190 cm – prof. 71 cm

3 00/4 000 €

Provenance :

Cité minière de Cansado en Mauritanie.

Bibliographie :

Jacques Barsac, Charlotte Perriand, Un art d'habiter, 1903-1959, Paris, 2005, p. 440 pour des modèles similaires.

François Laffanour, Steph Simon, Retrospective 1956-1974, Paris, 2007 - Catalogue d'exposition Pierre Jeanneret, Galerie Downtown, 2015, p. 41.

Jacques Barsac, Charlotte Perriand l'œuvre complète volume 3, 1956-1968, Norma, 2017, p. 119.

22

Louis Christian KALFF (1897-1976) & PHILIPS (éditeur)

Lampe de bureau, c. 1955, à une lumière en métal laqué noir et laiton tubulaire de section carrée.

Haut. 37 cm

200/300 €

23

Charlotte PERRIAND (1903-1999)

Lit en pin vernissé, c. 1960, à tête et pied de lit à barreaux évidés sur piètement d'angle tubulaire. Matelas et traversin en lin crème.

Haut. 75,5 cm – long. 202 cm – prof. 90 cm

3 000/4 000 €

Provenance :
Hôtel de Méribel



24

Jean PROUVÉ (1910-1984) & STEPH SIMON (éditeur)

Lit double, modèle « S. C. A. L. » du référencier de l'artiste (Société Centrale des Alliages Légers), en métal laqué noir sur piètement d'angle tubulaire terminé par des patins de bois à tablette latérale pivotante.

Haut. 50 cm – long. 198 cm – prof. 145 cm – tablette : 36 cm

5 000/6 000 €

Historique :

Meuble créé en 1954 et distribué par la galerie Steph Simon à partir de 1962.



25

Jean PROUVÉ (1910-1984)

Lit une place variante du modèle Flavigny dit « Afrique », modèle créé en 1952, en métal laqué brun « Van Dyck » à tête de lit en chêne massif. Matelas et traversin recouverts de coton rouge.

Haut. 57 cm – long. 206 cm – prof. 79 cm

8 000/12 000 €

Provenance :

Immeuble Air France, Brazzaville.

Bibliographie :

Jean Prouvé, Éditions Galerie Patrick Seguin, Paris, 2007, variante reproduite p. 355.

26

Jean PROUVÉ (1910-1984) & STEPH SIMON (éditeur)

Lit simple, modèle « S. C. A. L. » du référencier de l'artiste (Société Centrale des Alliages Légers), en métal laqué noir sur piètement d'angle tubulaire terminé par des patins de bois. Literie et édredon recouverts de tissu orange.

Lit seul : haut. 25 cm - long. 190 cm - prof. 79,5 cm

Literie : haut. 11 cm - long. 185 cm - prof. 85 cm

4 000/5 000 €

Historique :

Meuble créé en 1954 et distribué par la galerie Steph Simon à partir de 1962.

Galerie Downtown, Paris

Collection privée

Bibliographie :

Peter Sulzer, Jean Prouvé, œuvre complète vol. 3, 1944-1954, Éditions Birkhäuser, 2005, modèle référencé et reproduit p. 16.

27

Jean PROUVÉ (dans le goût de)

Paire de fauteuils en placage de frêne à dossier droit légèrement incliné et accotoirs détachés sur piètement en métal tubulaire plié laqué noir. Assises et dossiers amovibles recouverts de tissu rouge.

Haut. 90 cm – long. 70 cm – prof. 88 cm

800/1 000 €

28

Maison RISPAL

Lampe de parquet en teck et abat-jour en rhodoïd (accidenté).

Haut. 162 cm

600/800 €

Bibliographie :

Clémence & Didier Krzentowski, The Complete Designers' Lights II, Éditions Clémence et Didier Krzentowski, Paris, 2012, p. 60.

29

Jean PROUVÉ (dans le goût de)

Fauteuil à dossier et assise en bois thermoformé sur piètement tubulaire laqué noir.

Haut. 86 cm – long. 50 cm – prof. 65 cm

400/600 €



30

Jean PROUVÉ (1910-1984)

Fauteuil léger n°356 du référencier de l'artiste dit « Antony », créé en 1955, à dossier et assise en bois thermoformé sur piètement en tôle d'acier pliée et laquée rouge.

Haut. 86 cm – long. 50 cm – prof. 65 cm

12 000/15 000 €

Provenance :

Cité universitaire, Antony.

Bibliographie :

Galerie Patrick Seguin, Jean Prouvé, Paris, 2007, modèle similaire reproduit p. 271 et 281.

Peter Sulzer, Jean Prouvé Œuvre Complète Volume 3 : 1944/1954, Éditions Birkhäuser, Bâle, 2005, modèle similaire reproduit p. 272.





31

31
Gen PAUL (1895-1975)

Déjeuner sur l'herbe
Pastel signé en bas à droite
47,5 x 63,5 cm
1 000/1 500 €

Nous remercions Monsieur Offendstadt d'avoir confirmé l'authenticité de l'œuvre

32
Pierre FAUCHEUX (1924-1999)

Deux tabourets en bois teinté à assise triangulaire en corde tressée, ca. 1946.
Piètement tripode tubulaire et doubles entretoises en légère olive allongée.
Haut. 49 cm – côté : 42 cm
600/800 €

33
Maison RISPAL

Lampe de parquet en teck et abat-jour en rhodoïd.
Haut. 162 cm
1 200/1 500 €

Bibliographie :
Clémence & Didier Krzentowski, *The Complete Designers' Lights II*, Éditions Clémence et Didier Krzentowski, Paris, 2012, p. 60.

34
Pierre FAUCHEUX (1924-1999)

Six tabourets en pin vernissé, ca. 1951, à assise triangulaire et piètement tripode tubulaire.
Haut. 45 cm – côté : 38 cm
2 000/3 000 €

Exposition :
Le modèle de ces tabourets fut présenté pour la première fois à la 9^e Triennale de Milan en 1951.

Bibliographie :
Jacques Barsac, Charlotte Perriand – un art d'habiter, Éditions Norma, Paris, 2005, modèle similaire reproduit p. 317.



32



33



34

L'œuvre de Duilio Barnabé est fortement influencée par les philosophes existentialistes des années 50.

Les personnages, souvent isolés, ou dans leur solitude sont situés en dehors du temps et de tout lieu précis, dans des arrière-plans monochromes, et ses paysages ou natures mortes sont réduits aux formes les plus pures.

35
Duilio BARNABÉ dit DUBÉ
(1914-1961)

Nature morte aux deux cafetières

Huile sur toile signée en haut à droite et datée 1992
98,5 x 122 cm

2 000/3 000 €

Provenance :
Collection particulière, Paris



36
Duilio BARNABÉ dit DUBÉ (1914-1961)

Cathédrale

Huile sur toile non signée
98,5 x 122 cm

1 500 /2 000 €

Provenance :
Collection particulière, Paris

37
Duilio BARNABÉ dit DUBÉ (1914-1961)

Couple à la mandoline et à l'éventail

Huile sur toile signée en bas à droite
161,5 x 129 cm

6 000/8 000 €

Provenance :
Collection particulière, Paris





38
Duilio BARNABÉ dit DUBÉ (1914-1961)

Composition cubisante

Aquarelle et gouache sur feuille à carreaux signée en haut à gauche et datée 1952

36 x 51 cm

400/600 €

Provenance :

Collection particulière, Paris

39

Duilio BARNABÉ dit DUBÉ (1914-1961)

Bonne sœur

Huile sur isorel signée en bas à droite

23,5 x 17,2 cm

600/800 €

Provenance :

Collection particulière, Paris



40

Duilio BARNABÉ dit DUBÉ (1914-1961)

Nature morte

Fusain et aquarelle sur feuille à carreaux signé au centre et daté 1957

19 x 35,5 cm

300/400 €

Provenance :

Collection particulière, Paris

41

Duilio BARNABÉ dit DUBÉ (1914-1961)

Portrait de femme au livre

Huile sur toile signée en haut à droite et datée 1952,

située au dos Bologna et datée au dos

99,5 x 84,5 cm

3 000/4 000 €

Provenance :

Collection particulière, Paris



42

Duilio BARNABÉ dit DUBÉ (1914-1961)

Femme assise

Huile sur toile non signée

98,5 x 122 cm

1 500/2 000 €

Provenance :

Collection particulière, Paris



43
Jacques & Dani RUELLAND
(1926-2008 / 1933-2010)

Cinq bouteilles en céramique à corps tubulaire et col cylindrique. Entièrement recouvertes d'émail bleu et ocre tacheté (petits éclats au col et au talon).

Signées.

Haut. 38 cm – 37,5 cm – 35 cm – 31,5 cm – 31 cm

2 000/3 000 €

Bibliographie :

Jean-Jacques & Bénédicte Wattel, Les Ruelland céramistes, éditions Louvre Victoire, Paris, 2014, modèles similaires référencés et reproduits p. 199.

44
TRAVAIL FRANÇAIS

Lampe de bureau à une lumière en laiton tubulaire et cache-ampoule conique pivotant en métal laqué noir et crème en face interne sur base circulaire.

Haut. 50 cm

150/200 €

45
Jacques & Dani RUELLAND
(1926-2008 / 1933-2010)

Paire de vide poches en céramique à corps concave sur piètement plein. Entièrement émaillés noir velouté (petits éclats aux angles).

Signés.

Haut. 8,7 cm – long. 12 cm – prof. 12,5 cm

400/600 €

Bibliographie :

Jean-Jacques & Bénédicte Wattel, Les Ruelland céramistes, éditions Louvre Victoire, Paris, 2014, modèles similaires référencés et reproduits p. 198.

46
Jacques & Dani RUELLAND
(1926-2008 / 1933-2010)

Pied de lampe en céramique à base bulbeuse et col tubulaire galbé. Émail marron kaki (percé pour électrification).

Signé.

Haut. 17 cm

600/800 €

Bibliographie :

Jean-Jacques & Bénédicte Wattel, Les Ruelland céramistes, éditions Louvre Victoire, Paris, 2014, modèle similaire référencé et reproduit p. 122.

47
Jacques & Dani RUELLAND
(1926-2008 / 1933-2010)

Bouteille dite « *Les Nonnes* » du référencier de l'artiste, en céramique à corps conique et col ouvert. Email vert en partie externe et blanc en partie interne.

Signée.

Haut. 37 cm

800/1 000 €

Bibliographie :

Jean-Jacques & Bénédicte Wattel, Les Ruelland céramistes, éditions Louvre Victoire, Paris, 2014, modèles similaires référencés et reproduits p. 181.

48

Jacques & Dani RUELLAND (1926-2008 / 1933-2010)

Bouteille en céramique à corps conique et col ouvert.
Entièrement émaillé noir velouté.

Non signée.
Haut. 36 cm

600/800 €

Bibliographie :

Jean-Jacques & Bénédicte Wattel, Les Ruelland céramistes, éditions Louvre Victoire, Paris, 2014, modèles similaires référencés et reproduits p. 181.

49

Jacques & Dani RUELLAND (1926-2008 / 1933-2010)

Deux bouteilles en céramique à corps tubulaire épaulé pour l'une et conique pour l'autre. Émail rose en partie externe et blanc en partie interne (petit éclat en bordure du col de l'une et infime éclat en bordure du col de l'autre).

Signées.
Haut. 40,5 cm – 21,5 cm

1 200/1 500 €

Bibliographie :

Jean-Jacques & Bénédicte Wattel, Les Ruelland céramistes, éditions Louvre Victoire, Paris, 2014, modèles similaires référencés et reproduits p. 274.

50

Jacques & Dani RUELLAND (1926-2008 / 1933-2010)

Soliflore en céramique à base bulbeuse renflée et col galbé.
Émail rose violine tacheté.

Signé.
Haut. 8 cm

600/800 €

Bibliographie :

Jean-Jacques & Bénédicte Wattel, Les Ruelland céramistes, éditions Louvre Victoire, Paris, 2014, modèle similaire référencé et reproduit pp. 154-155.

51

Cees BRAAKMAN (1917-1995)

Enfilade en bois vernissé à caisson quadrangulaire ouvrant par quatre portes pleines et quatre tiroirs. Piètement d'angle en métal tubulaire de section carrée laqué noir. Prises de tirage creusées en métal laqué noir.

Haut. 71,5 cm – long. 226 cm – prof. 45 cm

1 000/2 000 €





52
Jacques & Dani RUELLAND
(1926-2008 / 1933-2010)

Vide poche en céramique à corps rectangulaire légèrement concave sur piètement central plein en retrait. Entièrement émaillé noir velouté. Signé.

Haut. 6,5 cm – long. 21 cm – prof. 39 cm
 600/800 €

53
Jacques & Dani RUELLAND
(1926-2008 / 1933-2010)

Vide poche en céramique à corps carré légèrement concave sur piètement central plein. Entièrement émaillé noir velouté (éclat au talon, en bordure et à un des angles). Signé.

Haut. 6,5 cm – 22,5 x 22,5 cm
 150/200 €

Bibliographie :
 Jean-Jacques & Bénédicte Wattel, Les Ruelland céramistes, éditions Louvre Victoire, Paris, 2014, modèles similaires référencés et reproduits p. 198.

54
Jacques & Dani RUELLAND
(1926-2008 / 1933-2010)

Deux pots couverts à corps quadrangulaire galbé et prises de tirage libres. Épreuves en céramique entièrement émaillées vert kaki (une prise de tirage accidentée) et émail interne blanc pour l'un et gris perle pour l'autre. Signés.

Haut. 18 cm – long. 9 cm – prof. 9 cm
 Haut. 16 cm – long. 8 cm – prof. 8 cm
 600/800 €

Bibliographie :
 Jean-Jacques & Bénédicte Wattel, Les Ruelland céramistes, éditions Louvre Victoire, Paris, 2014, modèle similaire référencé et reproduit pp. 61, 98, 104, 105.

voir photo page 12

55
Jacques HITIER (1917-1999)

Étagère murale suspendue en pin vernissé à six éléments ouverts montés en quinconce.

Haut. 129 cm – côté 33 cm
 1 000/1 500 €

voir photo page 12



56
Jacques & Dani RUELLAND
(1926-2008 / 1933-2010)

Vase en céramique à corps sphérique et petit col circulaire. Émail vert de gris et jaune à épaisse coulée en partie basse, et noir en partie interne. Signé.

Haut. 18 cm
 800/1 000 €

Bibliographie :
 Jean-Jacques & Bénédicte Wattel, Les Ruelland céramistes, éditions Louvre Victoire, Paris, 2014, modèles similaires référencés et reproduits pp. 166, 171

57

Pierre JEANNERET (1896-1967)

Bureau-bibliothèque dit « *Base Bulding* », modèle créé en 1957-1958, en sisso à plateau rectangulaire recouvert de maroquin vert, ouvrant par un tiroir en partie gauche et des casiers ouverts au verso. Piètement latéral gauche plein et latéral droit à jambe avant droite et piètement plein à l'arrière.

Trace de numérotation.

Haut. 72 cm – long. 122 cm – prof. 84,5 cm

10 000/15 000 €

Provenance :

Bâtiments administratifs, Chandigarh.

Galerie Downtown, Paris

Collection privée

Bibliographie :

Eric Touchaleume & Gérald Moreau, Le Corbusier Pierre Jeanneret - L'aventure indienne, Éditions Gourcuff Gradenigo & Éric Touchaleume-Galerie 54, Paris, 2010, modèle similaire reproduit pp. 201 et 572 sous le numéro PJ-BU-02-A.





58
Pierre PAULIN (1927-2009)
& THONET (éditeur)

Bureau « *CM 141* » du référencier de l'artiste en placage d'acajou et bois recouvert de mélaminé noir à plateau rectangulaire ouvrant en partie droite par deux tiroirs à prise de tirage en métal laqué noir (éclat au plateau). Piètement tubulaire en métal laqué noir et entretoise plate.

Haut. 73 cm – long. 129 cm – prof. 64 cm

600/800 €

59
KERAMOS

Important pied de lampe – vase en grès à corps ovoïde et col tubulaire. Émail crème velouté sur base brune.

Signé.

Haut. 51 cm

200/300 €

60
JP

Pique-cierge en lame de fer battu sur base circulaire.

Signé des initiales JP et numéroté 004.

Haut. 29 cm – long. 93 – prof. 11 cm

80/100 €

61

TRAVAIL FRANÇAIS 1950

Secrétaire en chêne à corps quadrangulaire ouvrant par un abattant en partie droite sur un intérieur à casier rétroéclairé, entouré d'étagères fixes à casiers amovibles en métal laqué crème. Parties haute et basse vitrées. Trois tiroirs en partie basse.

Haut. 120 cm – long. 140 cm – prof. 40 cm

1 500/2 000 €

Anciennement attribué à Mathieu Matégot



ANTON PRINNER (1902-1983)

Anton Prinner, né Anna Prinner à Budapest en 1902, a étudié aux Beaux-Arts de sa ville natale avant de s'installer à Paris en 1927, où il changea son prénom. D'abord peintre et dessinateur, il apprit la gravure au sein de l'atelier de William Hayter, et inventera par la suite la papyrogravure, technique économique qui consiste à remplacer les plaques de cuivre par du carton. Il connut une période constructiviste entre 1932 et 1937, date de sa première sculpture figurative en granit. Il exécuta des bas-reliefs en plâtre, pierre et marbre, pratiqua la sculpture sur bois en taille directe dans des troncs d'arbres à partir de 1940, et travailla également le bronze. Fortement influencée par l'art des anciens égyptiens, son œuvre est imprégnée d'ésotérisme et de symbolisme. En 1950 et contre l'avis de ses amis Picasso, Loeb, Prévert ou encore Breton, il s'installa à Vallauris où il réalisa des objets en céramique, notamment des jeux d'échecs, avant de rentrer à Paris en 1964. Vers la fin de sa vie, il se détourna de la sculpture monumentale et revint à la peinture



62

62

Anton PRINNER (1902-1983)

Personnages en tailleur

Trois terres cuites patinées (petits accidents).

Deux d'entre elles signées et une annotée par l'artiste.

Haut. 35,5 cm – 35 cm – 33 cm

1 000/1 200 €

63

Anton PRINNER (1902-1983)

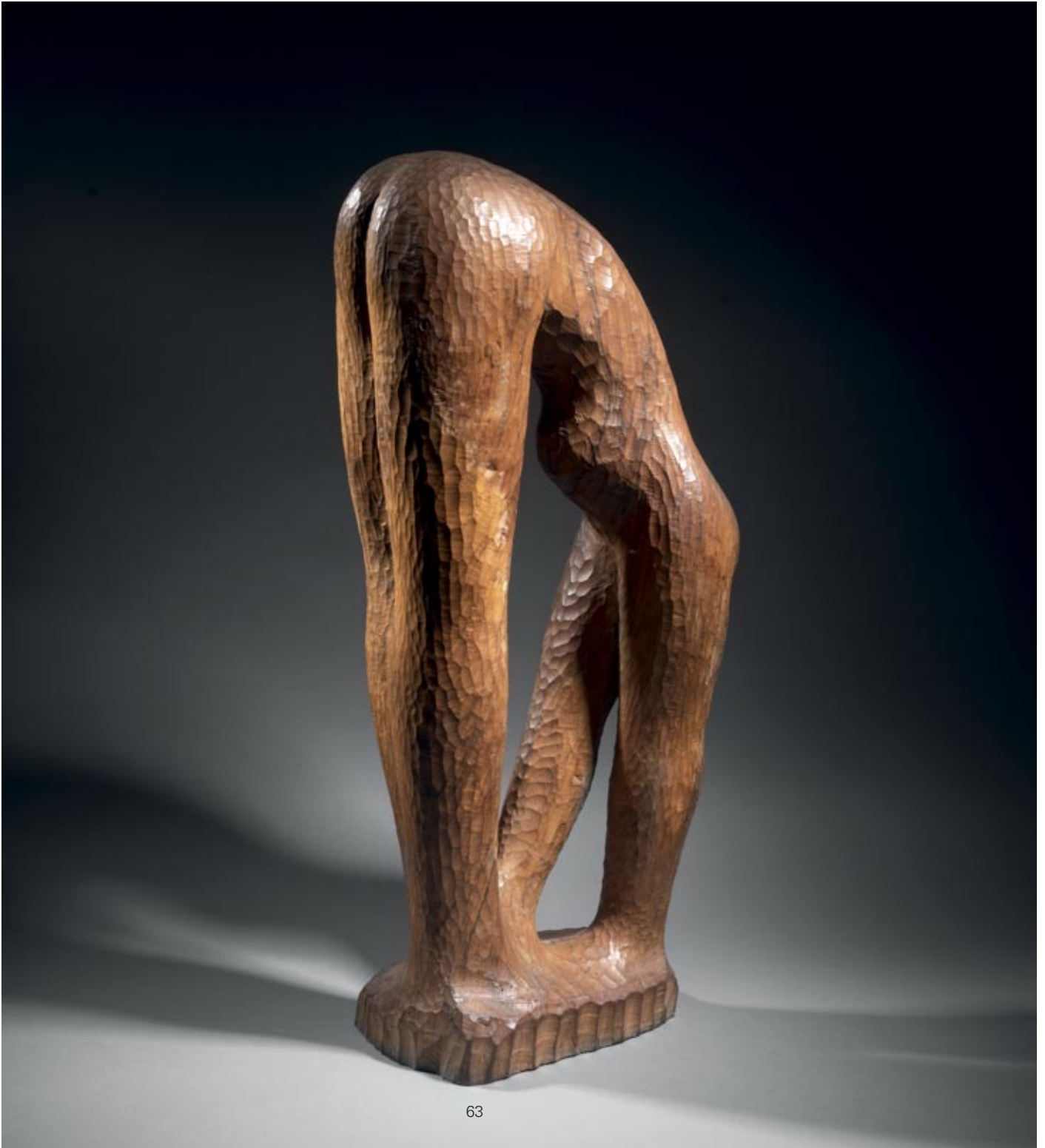
Personnage renversé

Sculpture en bois, taille directe (fissures anciennes et traces de vermoulure).

Signée du monogramme sous la base.

Haut. 62 cm

4 000/5 000 €



63



64
Anton PRINNER (1902-1983)
Femme debout aux mains jointes
 Épreuve en bronze doré patiné, fonte à cire perdue de M. Adobati.
 Signée deux fois, cachet de fondeur et justificatif de tirage EA (épreuve d'artiste).
 Haut. 47 cm
 1 500/2 000 €

65
Anton PRINNER (1902-1983)
Femme debout aux mains jointes
 Épreuve en plâtre patiné faisant suite au lot précédent (restaurations et petits accidents)
 Signée deux fois.
 Haut. 48 cm
 400/600 €

66
Anton PRINNER (1902-1983)
Femme debout aux mains jointes
 Moule en plâtre
 Haut. 54 cm
 400/600 €

67
Anton PRINNER (1902-1983)
Le Tarot selon Prinner
 Portfolio de vingt-quatre planches.
 Editions Aujourd'hui, [1971].
 400/500 €

On joint un catalogue d'exposition à la Galerie Yvon Lambert : « Prinner 1965 parle de Prinner 1935 » et quelques feuillets de documentation.

68
Anton PRINNER (1902-1983)
Le marchand d'animaux
 Deux lithographies en noir et blanc sur papier crème.
 Une des deux titrée, datée 1943, dédiée et marquée épreuve d'artiste.
 44 x 29 cm
 100/150 €

69
Anton PRINNER (1902-1983)
Qu'ils soient un / Je suis venu dans le monde pour rendre témoignage à la vérité
 Médaille en bronze patiné à décor recto verso.
 Titrée et signée.
 Diam. 8,5 cm
 200/300 €



70

70
Anton PRINNER (1902-1983)

Qu'ils soient un et Je suis venu dans le monde pour rendre témoignage à la vérité
Deux médaillons en plâtre sculpté (petits éclats et griffures). Signés.
Diam. 23 cm
200/300 €



71

71
Anton PRINNER (1902-1983)

Picasso / Notre-Dame-de-vie
Médaille en bronze patiné à décor recto verso.
Titrée et signée.
Diam. 11,5 cm
200/300 €



70

72
Anton PRINNER (1902-1983)

Maternité
Médaille en bronze patiné à décor recto verso.
Titrée et signée.
Diam. 8 cm
150/200 €



73

73
André VILLERS (1930-2016)
et divers

Anton Prinner et la famille Batigne devant le Fou à "Napoul".
Sculpture, c. 1950-1960
L'Homme d'Anton Prinner. La Chèvre de Pablo Picasso
Quatre (4) épreuves argentiques d'époque. Tampon "Photo André Villers - Vallauris" (1), annotations manuscrites aux versos
Formats : de 12 x 17 à 18 x 24 cm
200/300 €

74
André VILLERS (1930-2016)

[Les yeux de Pablo Picasso].
Cannes, 1954.
Épreuve argentique (c. 1980). Signature du photographe à l'encre en bas à gauche de l'image. Tampon "© André Villers" au verso.
59,5 x 48,5 cm
800/1 000 €



74



75

Jean LE MOAL (1909-2007)

Composition abstraite

Huile sur toile signée et datée 1963 en bas vers la droite, contresignée et titrée au dos
25 x 50 cm

1 500/2 000 €

Provenance :
Collection Michel EYRIEY, Paris



76

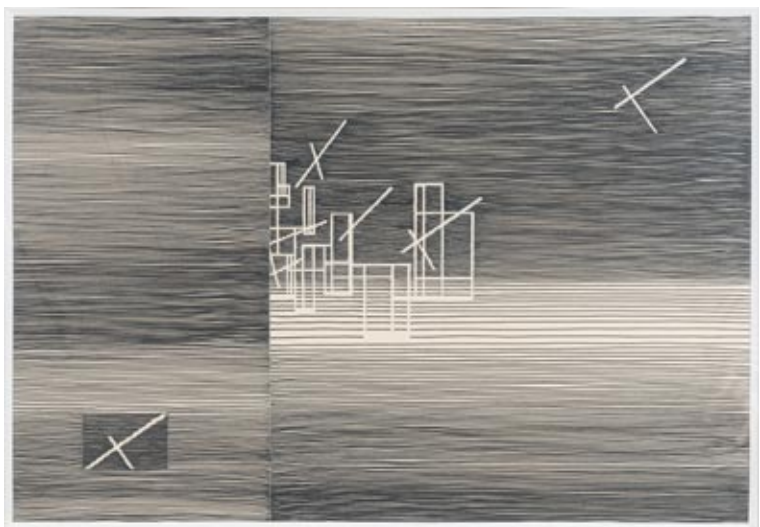
Elvire JAN (1904-1996)

Composition abstraite

Huile sur toile signée et datée 56-7 en bas à gauche, contresignée sur le châssis au dos
60 x 81 cm

800/1 000 €

Provenance :
Collection Michel EYRIEY, Paris



77

Michel SEUPHOR (1901-1999)

Sans titre

Encre sur papier signée et datée août 54 au dos
35,5 x 52 cm

600/800 €

Provenance :
Collection Michel EYRIEY, Paris



78

78 James PICHETTE (1920-1996)
Composition abstraite

Huile sur toile signée et datée 56 en bas à gauche, contresignée et datée au dos 33 x 41 cm

400/600 €

Provenance :
Collection Michel EYRIEY, Paris



79

79 Henri GOETZ (1909-1989)
Nature morte

Pastel signé en bas à droite 23 x 31 cm

200/300 €

Provenance :
Collection Michel EYRIEY, Paris

80 François ARNAL (1924-2012)
La cathédrale engloutie, Tête de mouche et Enfants et ballons

Suite de trois huiles sur toile
Deux signées en bas à droite, et l'autre en bas au centre, les trois datées 1956 24 x 19, 27 x 35 et 27 x 35 cm (accidents et manques)

400/600 €

Provenance :
Collection Michel EYRIEY, Paris



80





81

Cees BRAAKMAN (1917-1995)

Table de salle à manger en bois vernissé à plateau rectangulaire et deux allonges à l'italienne. Piètement d'angle en métal tubulaire de section carrée laqué noir.

Haut. 73 cm – plateau : 160 x 80 cm (fermée) – 240 x 80 cm

500/700 €

82

Roger CAPRON (1922-2006)

Vase en faïence stannifère à corps quadrangulaire épaulé et col tubulaire. Émaux polychromes sur fond blanc. Décor dit pyjama.

Signé et situé.

Haut. 24 cm

200/250 €

Bibliographie : Pierre Staudenmeyer, Roger Capron céramiste, Éditions Norma, Paris, 2003, p. 44 pour un décor similaire.

83

83

Roger CAPRON (1922-2006)

Vase « balustre » en faïence stannifère à corps renflé sur talon et col conique. Émail orange sur fond noir mat. Décor géométrique.

Signé, situé Vallauris et numéroté V 37 A51 R.

Haut. 31 cm

300/400 €

Historique : la série de vases « Balustre » fut produite entre 1957 et 1965.

Bibliographie : Pierre Staudenmeyer, Roger Capron céramiste, Éditions Norma, Paris, 2003, p. 62 pour des décors de vase similaires.

84

84

Dominique POUCHAIN (né en 1956)

Personnage. Vase en grès émaillé gris verdâtre sur fond de terre crue.

Signé.

Haut. 17 cm

600/800 €

81

85

Lucien COUTAUD (1904-1977)

Trois poissons et une tête

Huile sur toile signée en bas à droite et datée 1958,
contresignée, datée et titrée au dos
73 x 59 cm

2 000/3 000 €



86

Lucien COUTAUD (1904-1977)

Les treize mains

Huile sur toile signée en bas à droite et datée 1968,
contresignée, datée et titrée au dos
73 x 60 cm

2 000/3 000 €



87

Jean VAN DONGEN (1883-1970)

Vase en céramique à corps sphérique et petit col ourlé. Décor d'écaillés et de croisillons dans des médaillons. Émail vert, ocre et blanc craquelé.

Signé.

Haut. 23 cm

500/700 €

88

LES DEUX POTIERS – Michèle & Jacques SERRE dits

Composition géométrique. Élément mural en céramique à corps quadrangulaire émaillé polychrome dans un encadrement d'origine.

Signé en bas à droite.

50 x 17 cm

300/400 €

89

René HERBST (1891-1982)

Chaise longue en tube d'acier nickelé, c. 1970, formant dossier droit inclinable, piètement avant droit et arrière arrondi.

Assise et dossier en sandows blanc cassé.

Haut. 98 cm – long. 55 cm – prof. 88 cm

5 000/7 000 €

Historique :

Prototype de ce modèle réalisé en 1930, par M. Kees Stoop initiateur de l'édition Formes Nouvelles.

Bibliographie :

Solange Goguel, «René Herbst», éditions du Regard, Paris, 1990, modèle similaire reproduit pp. 269, 275.

Arlette Barré-Despond, «U.A.M.», éditions du Regard, Paris, 1986, variante de notre modèle reproduit p. 263.

«Art et Décoration», février 1930, p. 37. «Art et Décoration», 1932, p.183-184.





90

90

Isamu NOGUSHI (1904-1988)

Suspension « *Boule Akari* », en papier washi sur structure métallique. Edition Steph Simon. Dans son papier d'origine. Idéogramme Akari.

Diam. 72 cm

4 000/5 000 €

91

Isamu NOGUSHI (1904-1988)

Suspension « *Boule Akari* », en papier washi sur structure métallique. Edition Steph Simon. Idéogramme Akari.

Diam. 56 cm

2 000/3 000 €

92

Isamu NOGUSHI (1904-1988)

Suspension « *Boule Akari* », en papier washi sur structure métallique. Edition Steph Simon. Dans son papier d'origine. Idéogramme Akari.

Diam. 72 cm

4 000/5 000 €



91



92

93

Poul KJAERHOLM (1929-1980)

Chaise lounge PK24 du référencier de l'artiste, modèle créé en 1965 pour l'éditeur Fritz Hansen à dossier et assise inclinable entièrement recouverts d'osier tissé sur piètement en acier inoxydable brossé satiné (petits accidents).

Haut. 85 cm – long. 155 cm – prof. 67 cm

6 000/8 000 €

Bibliographie :

Harlang & Kjærholm, Poul Kjærholm, Éditions Arkitektens Forlag, Copenhague, 1999, modèle similaire reproduit pp. 119, 179.

M. Sheridan, The furniture of Poul Kjærholm : catalogue raisonné, Édition Gregory R. Miller & Co, 2007, modèle similaire reproduit pp. 142 – 144.





94

TAKIS & BAMA (éditeur)

Miroir magnétique,

créé en 1971

Inox poli miroir.

Édition de 100 exemplaires.

Haut. 50 cm – long. 50 cm –
prof. 2 cm

1 500/2 000 €

95

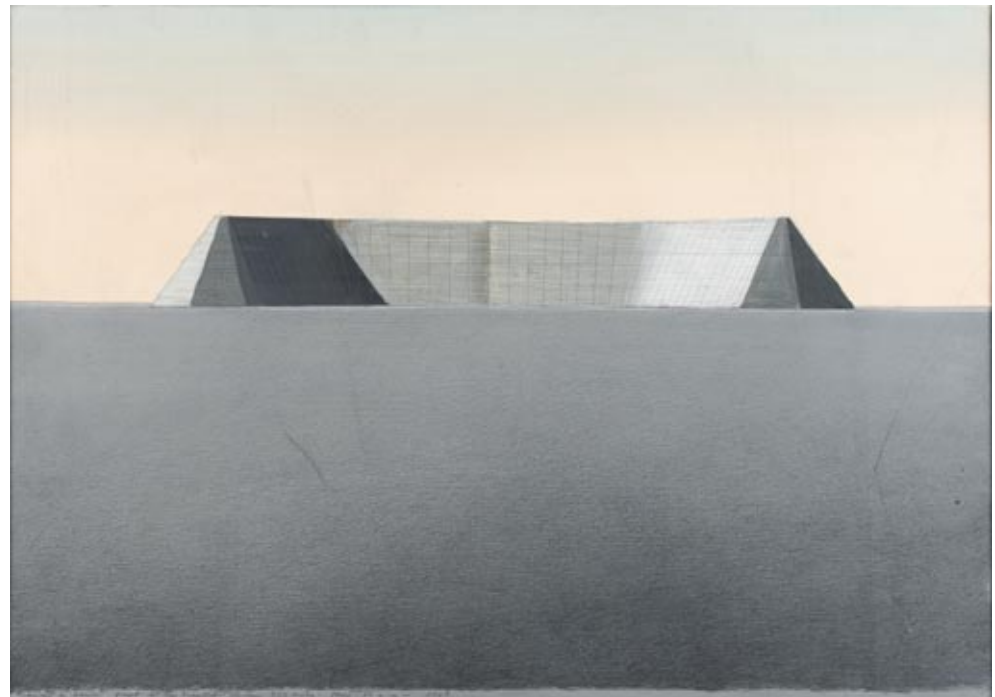
Horia DAMIAN (1922-2012)

*Le premier projet de San
Francisco, distance 250 mt, heure
11 a.m*

Technique mixte, et gouache sur
papier signée, titrée, annotée, et
datée 1979 en bas à droite

52 x 74 cm

1 500/2 000 €



96

Alexandre NOLL (1890-1970)

Vide poche en acajou à corps libre.

Signé.

Haut. 6 cm – diam. 29,5 cm

500/700 €

97

Roger LEGRAND (né en 1925)

Ensemble « PAN U » en bois thermoformé se composant de 14 éléments formant deux tabourets à coussin amovible recouverts de tissu noir, une table basse, deux assises à dossier droit et une bibliothèque.

Chaque module : 27,5 x 54 x 56 cm

800/1 000 €

98

Jean-Louis AVRIL (né en 1935)

Mobilier d'enfant, c. 1965, en carton laqué bleu marine se composant de trois fauteuils tubulaires et un coffre à jouets circulaire (légers accidents). Éditions Marty.

Coffre : haut. 48 cm – diam. 51 cm

Fauteuils : haut. 49 cm – diam. 35 cm

200/300 €



96



98

99

Serge ROCHE (dans le goût de)

Paire de gaines en plâtre noirci à plateau carré et fût entièrement végétal sur base carrée (petits accidents, percé pour électrification).

Haut. 95 cm

300/400 €

100

Emilio TERRY (dans le goût de)

Table de milieu en bois peint blanc à plateau rectangulaire dépliant rapporté, ceinture sculptée de draperie. Piètement d'angle à jambes tubulaires galbées rainurées sur base renflée et entretoise basse à léger ressaut (petits accidents et légères traces de vermouluures anciennes).

Haut. 74 cm – long. 75 cm – prof. 60 cm

200/300 €



99

100



101

Michelle HARTMANN dite MICHELL (née en 1936)

Composition phallique

Sculpture en plâtre patiné.

Signée et datée [19]72.

Haut. 146 cm

1 500/2 000 €



102

Elvire JAN (1904-1996)

Composition aux personnages

Huile sur toile signée et datée 1976 en bas à droite
38 x 46 cm

800/1 000 €

Provenance : Collection Michel EYRIEY, Paris

104

Jean BERTHOLLE (1909-1996)

Composition abstraite

Pastel et feuilles d'or sur carton
Signé en bas à gauche et daté 1979
34,5 x 39 cm

400/600 €

Provenance : Collection Michel EYRIEY, Paris



103

Jean PIAUBERT (1900-2002)

Frimas

Huile sur toile signée en bas à droite, titrée au dos,
contresignée sur la toile avec une étiquette
16 x 24 cm

200/300 €

Provenance : Collection Michel EYRIEY, Paris

105

Jean BERTHOLLE (1909-1996)

Nature morte

Aquarelle sur papier contrecollé sur papier vélin signée et datée
78 en bas à droite et dédiée en bas à gauche
21,5 x 25,5 cm

300/400 €

Provenance : Collection Michel EYRIEY, Paris



106

Augustin CARDENAS (1927-2001)

Projet de sculpture

Aquarelle sur papier monogrammée en bas à droite et datée 1970

65,5 x 48 cm

1 000/1 500 €

Provenance :

Collection Michel EYRIEY, Paris



107

Henri GOETZ (1909-1989)

Nature morte

Huile sur toile signée en bas à gauche et datée 74.
65 x 81 cm.

1 000/1 500 €



108

Apelles Fenosa (1899-1988)

Nicole et Manon

Bronze à patine brune

Signé et numéroté V/5 sur la base

H : 18 cm, sur un socle et sous une

cloche en plexiglas, l'ensemble : 30 cm

Porte le cachet du fondeur Buzato

1 500/2 000 €

Rare portrait de la femme et du chat de l'artiste exécuté par le sculpteur en 1967 et répertorié à la fondation Fenosa sous n°1079

109

Louis Derbré né en 1925

Nu debout les mains sur les hanches

Bronze à patine noire

Signé Derbré

H : 28 cm

300/400 €

Provenance :

Collection Michel EYRIEY, Paris

110

Apelles Fenosa (1899-1988)

Opale ?

Bronze à patine brun clair

H : 13 cm, sur un socle et sous une

cloche en plexiglas, l'ensemble : 30 cm

Signé Fenosa, numérotation difficilement lisible sur la base

400/600 €

Peut-être s'agit-il de l'Opale de 1974 répertorié sous le n°1266 de la fondation Fenosa.

Provenance :

Collection Michel EYRIEY, Paris

ARMAN

PIÈCE UNIQUE



« J'ai acquis la sculpture d'Arman en 1976, sur un coup de cœur. A l'époque, je ne connaissais ni Arman ni son œuvre, étant spécialisé en art japonais, avec également un intérêt pour l'art primitif. C'est un hasard réciproque qui a fait avoir à Arman, lui-même collectionneur d'art primitif, un coup de cœur pour une armure japonaise, en 1984, huit ans plus tard. C'est de cette rencontre que date une profonde amitié qui a duré plus de vingt ans. La légendaire démarche d'accumulation d'Arman en a fait très vite le plus grand collectionneur d'armures japonaises hors du Japon. Devenu son conseil dans ce domaine, je l'ai accompagné plusieurs fois au Japon pour lui montrer les collections japonaises, publiques et privées, mais un grand souvenir de ma vie a été l'exposition de sa collection d'armures au Grand Palais, en janvier 1992. Tout dans cette exposition a été inhabituel. L'organisateur du SIME a eu l'idée (à la dernière minute) de mettre en vedette, pour la première fois dans ce cadre auparavant exclusivement muséologique, une grande collection privée, en l'occurrence la collection Arman d'armures japonaises. Quinze jours avant l'exposition, Arman qui était à New York m'a demandé de m'occuper du catalogue et du montage.

L'amitié et la confiance ont permis la réalisation d'un miracle !

Le temps manquait pour faire un soclage homogène et comme il y avait une majorité de masques, Arman eut alors l'idée d'en faire une œuvre éphémère (évidemment réversible et sans les abîmer), ce qui ne manqua pas de susciter des réactions très variées.

Cette exposition connut de nombreuses péripéties, et fut le déclencheur accidentel d'un processus qui m'a mené jusqu'à un doctorat d'Histoire de l'Art à la Sorbonne en 2001 »

R. B.



Arman et Robert Burawoy, en 2002 devant *Roméo et Juliette*, Paris.

111

Fernandez ARMAN (1928-2005)

Roméo et Juliette, 1970 ou 1974

Combustion de violoncelles brisés dans plexiglas signé au stylet en bas à droite au dos.

Pièce unique

200 x 160 cm

150 000/200 000 €

Acquis en 1976 par Monsieur Burawoy

Cette œuvre est enregistrée dans les archives de Madame Denyse Durand-Ruel sous le numéro 67.

La date de création (1970) ainsi que le titre de l'œuvre ont été communiqués par Arman lui-même, des années plus tard à notre collectionneur mais il est fort probable que l'œuvre date plutôt de 1974.

Dès 1959, Arman met au point son procédé d'inclusion, emprisonnant des objets dans une épaisse couche de résine, venant conférer à l'objet prisonnier une sorte d'éternité.

Il conjugue alors cette technique avec d'autres procédés de création, comme ses accumulations, ses colères, ses coupes ou encore ses combustions.

Avec *Roméo et Juliette*, production caractéristique de l'artiste dans les années 1970, Arman vient figer dans le temps deux violoncelles consumés par le feu, dans un mouvement qui n'est pas sans nous rappeler le fruit de ses colères et l'intensité explosive et tragique qui guida le destin des deux jeunes amants à qui il voue cette œuvre.



112

Fernandez ARMAN (1928-2005)

Couleurs pressées, 1968

Inclusion dans un bloc de résine

Signé en bas à droite

H. 59,5 cm - L. 59 cm - P. 12,2 cm

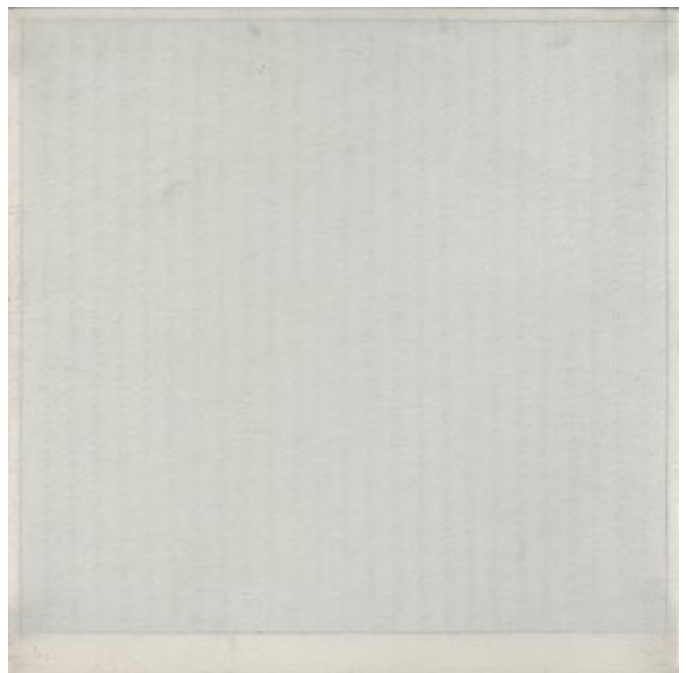
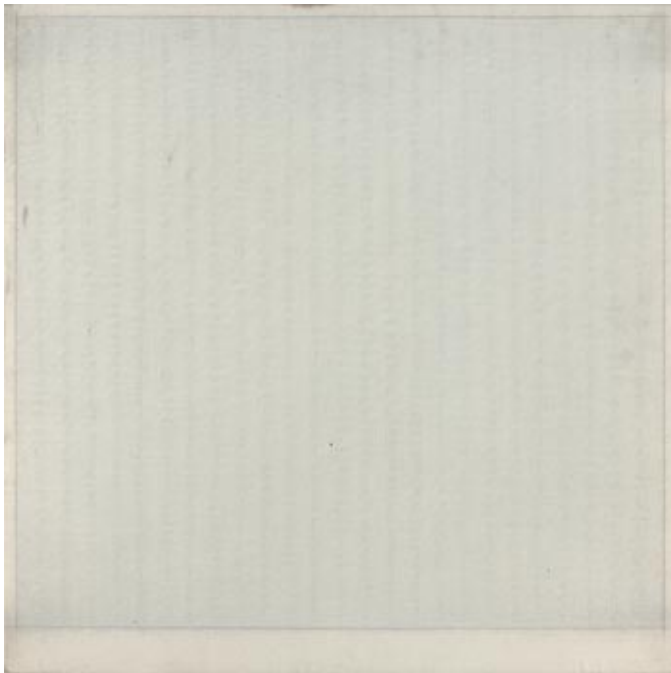
Sur un socle en fer de H. 69,5 cm - L. 66 cm - P. 26 cm

6 000/8 000 €

Provenance :

Galerie Beaubourg, Paris





113

Gianfranco ZAPPETTINI (né en 1939)

Grafite 2B

Traits de crayon sur toile sur panneau d'isorel signé, titré, daté
et numéroté au dos, 107/1975 et 111/1975

80 x 80 cm

(taches, petits trous)

4 000/6 000 €

114

Fernandez ARMAN (1928-2005)

Composition au saxophone

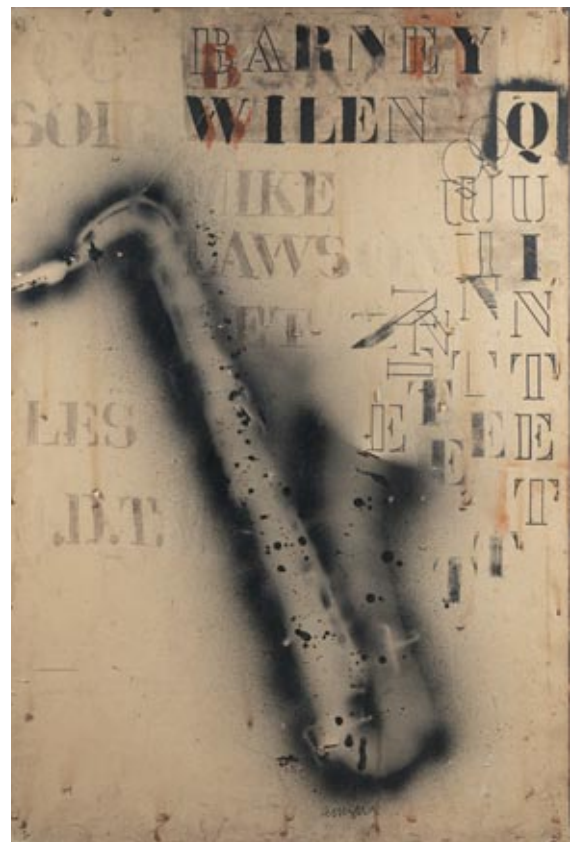
Pochoir sur papier contrecollé sur panneau

Signé en bas au centre

110 x 75 cm

(accidents, manques, déchirures)

800/1 000 €





115

Maurice HENRY (1907-1984)

Oiseau aveugle, 1969

Huile sur toile signée en bas à droite
Titree et double date 1930-1969' au dos
70 x 60 cm

600/800 €

Provenance : Collection Vera et Arturo Schwarz, Milan

116

ERRÓ (né en 1932)

Adam et Eve (Série Sex-Trémities), 1962

Huile sur toile signée et datée en bas à droite
200 x 97,5 cm

25 000/30 000 €

Bibliographie :

Erró, catalogue général, Éditions le Chêne, Paris, 1976, reproduit p.81.



Artiste majeur de la figuration narrative et de la Nouvelle figuration, Eduardo ARROYO se plaît à désacraliser ou démythifier des personnages publics, artistes ou hommes politiques. Dans les années 1969-1970, il réalise une série d'œuvres autour de Winston Churchill. Il ne le représente pas en leader politique ou héros de la seconde guerre, mais en peintre du dimanche, assis devant son chevalet, parfois sous une ombrelle, avec son chapeau et son cigare, dans un jardin ou face à la mer (Fondation Suñol, Barcelone), ou endormi (Churchill à Chartwell, 1969, collection particulière).

Arroyo a également réalisé des sérigraphies de Churchill à la palette, et illustré le livre d'Albert Cohen, Churchill d'Angleterre, en 1984.

117

Eduardo ARROYO (1937-2018)

W. Churchill Pintor, c.1969-1970

Huile sur toile, signée et titrée au dos

83 x 98 cm

(petit enfoncement en haut à droite)

40 000/60 000 €





118

Roland SABATIER (né en 1942)

Chambre lettriste

Acrylique sur toile signée et datée en bas au centre 1987

130 x 97 cm

1 500/2 000 €

119

Verner PANTON (1926-1998)

Paire de fauteuils « *Peacock* » à structure en acier tubulaire formant dossier enveloppant et piètement central cylindrique.

Coussins circulaires amovibles recouverts de tissu rouge.

Haut. 65 cm – diam. 95 cm

1 000/1 500 €

Historique :

Première édition réalisée par Fritz Hensen en 1960. Réédition.





120

Ingo MAURER (né en 1932)

Paire de lampes à une lumière en métal tubulaire façon ressort et cache-ampoule en verre opalin blanc à corps sphérique légèrement aplati.

Haut. 30 cm

400/600 €

121

Jacques ADNET (1900-1984)

Lampe de table à une lumière orientable, sphère en cristal posée dans une base en métal nickelé.

Signée Milde sous le cristal.

Haut. 16 cm

600/800 €

Bibliographie : Alain René Hardy & Gaëlle Millet, Jacques Adnet, Les éditions de l'Amateur, Paris, 2009, modèle similaire référencé et reproduit p. 242.

122

Harry BERTOÏA (attribué à)

Sculpture « *Spray* » en fils d'acier enchâssés dans une base cylindrique en métal chromé.

Haut. 71 cm

600/800 €



123

**Jean Michel BASQUIAT (1960-1988)
et Galerie Yvon LAMBERT**

*Supercomb - Unbreakable - Pocket Combs -
Another Satisfied Comb User, 1988*

Lithographie en couleurs signée et dédiéee
Réalisée pour l'exposition Basquiat à la Galerie
Yvon Lambert en janvier 1988

73,5 x 52,2 cm

1 500/2 000 €

Historique :

L'actuel propriétaire a rencontré Jean Michel Basquiat en sortant de l'exposition à la galerie Yvon Lambert et lui a demandé de dédicacer son affiche. C'est la dernière exposition de Basquiat qui mourra quelques mois plus tard.



124

Vassilakis TAKIS (1925-2019)

Nu allongé

Encre et aquarelle signée en bas à droite et
datée 84

48 x 63 cm

600/800 €



125
Djoka IVACKOVIC (1930-2012)

Sans Titre, 14 XII et 41.XI

Dytique

Technique mixte sur toile, signées au dos, numérotées 84/1 et 84/12

60 x 60 cm
 (accidents)

600/800 €

Provenance :

Collection Michel EYRIEY, Paris



126
Djoka IVACKOVIC (1930-2012)

Sans titre, 31.V.81

Technique mixte sur toile signée au dos
 60 x 60 cm

300/400 €

Provenance :

Collection Michel EYRIEY, Paris



127
Ladislav KIJNO (1921-2012)

Composition abstraite

Huile et glycero-spray sur toile signée en bas à gauche
 41 x 33 cm

400/600 €

Provenance :

Collection Michel EYRIEY, Paris



128

Jorge CAMACHO (né en 1934)

Noctis Imago, 1984

Huile sur toile signée, titrée et datée au dos

114 x 146 cm

3 000/4 000 €



Jürg KREIENBÜHL
(Bâle 1932 – Cormeilles-en-Parisis 2007)

Né en Suisse, biologiste de formation, étudiant aux Beaux-Arts de Bâle, puis peintre en bâtiment, Jürg KREIENBÜHL, est devenu le peintre de la marginalité, de l'urbanisation et de l'industrialisation.

Installé en banlieue parisienne, dans un vieil autobus, au cœur du Bidonville de Bezons, puis à Argenteuil dans un atelier roulotte, il se fait le chroniqueur de son temps, et peint dans une première veine expressionniste, puis avec un réalisme sans concession, les lieux en mutation ou abandonnés et ceux qui les peuplent.

Le collectionneur disperse aujourd'hui une série d'œuvres emblématiques de KREIENBÜHL avec qui il s'était lié d'amitié et dont une partie a été réalisée dans son appartement parisien.

129
Jürg KREIENBÜHL (1932-2007)

Vue des toits rue Beaubourg

Pastel signé en bas à gauche et annoté
64,5 x 49 cm

2 000/3 000 €

Provenance :
Collection particulière, Paris

130
Jürg KREIENBÜHL (1932-2007)

Pollution pétrolière II, 1978

Pastel signé en bas à gauche
64,5 x 47,5 cm

1 500/2 000 €

Provenance :
Collection particulière, Paris

131
Jürg KREIENBÜHL (1932-2007)

Reptiles en folie, 1984

Huile sur panneau signée et datée 84 en bas à gauche
76 x 54,5 cm

2 000/3 000 €

Provenance :
Collection particulière, Paris

132

Jürg KREIENBÜHL (1932-2007)

Chantier la nuit, 1977

Huile sur panneau signée en bas à droite

56,5 x 83 cm

1 500/2 000 €

Provenance :

Collection particulière, Paris

133

Jürg KREIENBÜHL (1932-2007)

La centrale nucléaire, 1995

Pastel signé, situé, datée 1995 et titré

en bas à gauche

73 x 123 cm

800/1 000 €

Provenance :

Collection particulière, Paris



134

CHRISTOPHE PILLET (NÉ EN 1959) & DOMEAU ET PÉRÈS (éditeur)

Chauffeuse et son repose-pieds « Vidéo Lounge », c.1998. Piètement en acier chromé. Dossier et assises recouverts de poulain gris.

Haut. 65 cm – long. 84 cm – prof. 53 cm

Repose pieds : Haut. 34 cm – long. 43 cm – prof. 53 cm

1 000/1 500 €



Repérée par Claude Bernard à la fin des années 1950, la sculptrice argentine est tombée dans l'oubli après sa disparition tragique en 1982.

Après un passage à l'École nationale des Beaux-arts, elle poursuit son apprentissage à l'Académie de la Grande Chaumière, à Montparnasse, dans l'atelier du sculpteur Ossip Zadkine. Influencée par Arp ou Giacometti dans les années 50, elle développe son propre langage, en créant des formes pliées, organiques, déchirées, ses rythmes verticaux se fractionnent pour faire place à une savante combinaison de pleins et de vides à laquelle la lumière vient conférer un grand dynamisme.

A partir des années 1970, l'artiste investit le champ des arts décoratifs. En parallèle à son travail de sculptrice, elle produit un ensemble de bijoux (bagues, broches, colliers en argent, or ou en platine), imagine des tapis, des tapisseries ainsi qu'un ensemble de céramiques, réalisé avec la manufacture de Sèvres.

135

Alicia PEREZ PENALBA (1913/18-1982)

Pendentif en or jaune 18 K

Monogrammé et numéroté 1/8

Poinçon d'orfèvre F & F Gennari

Pendentif : H. 7 cm – L. 6,5 cm

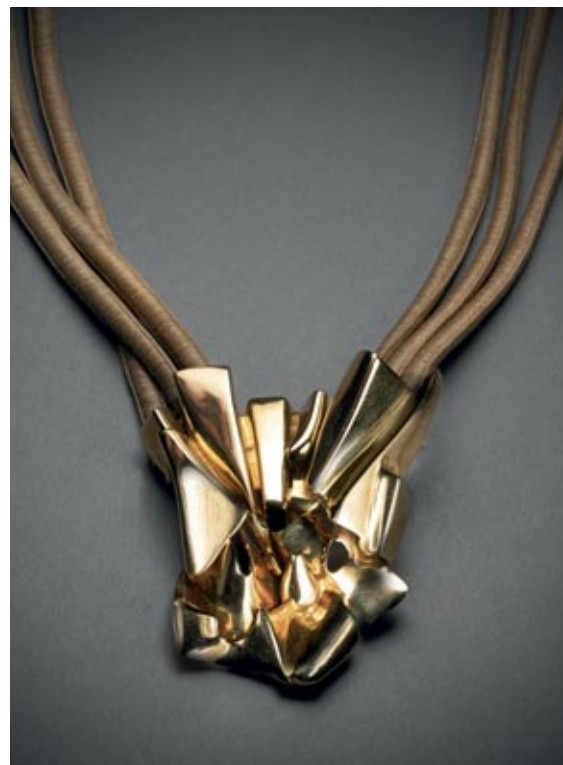
H. totale avec les liens : 33 cm

Poids 83,8 g.

Poids brut : 113,3 g.

6 000/8 000 €

A l'origine, le pendentif pouvait se porter en broche grâce à deux systèmes d'attaches démontables
Probablement réalisé au début des années 70.



136

TAKIS

Magnetic evidence

Créée en 1983

Épreuve en bronze patiné ornementé de six clous et d'une aiguille.

Dans son coffret d'origine.

Signée, numérotée n°928/1000, datée et cachet de l'éditeur.

Haut. 45 cm

1 000/1 500 €

ENSEMBLE D'ŒUVRES DE YVON TAILLANDIER (1926-2018)

Né à Paris en 1926, Yvon Taillandier est un peintre écrivain. Il développe un langage figuratif et narratif qui semble relever d'un monde imaginaire et naïf. Il mêle ainsi dessin et langage dans ses compositions, attribuant la même valeur picturale à ses nombreux personnages qu'au langage. Il réalise notamment de nombreuses affiches et illustrations.



137

Yvon TAILLANDIER (1926-2018)

Composition au sept de cœur

Technique mixte

Signée et datée 1980 en bas à droite

50 x 65 cm

400/600 €



138

Yvon TAILLANDIER (1926-2018)

La naissance des hommes

Aquarelle et crayon sur papier

Signée en bas à droite et datée 1978

49,7 x 65 cm

400/600 €



139

Yvon TAILLANDIER (1926-2018)

Sans titre, Annuaire

Aquarelle, crayon et collage sur papier kraft

Signé en bas à droite

49,6 x 64,8 cm

300/500 €



140

Yvon TAILLANDIER (1926-2018)

Sans titre, plan

Aquarelle, gouache, crayon et collage sur papier kraft

Signé vers le haut à droite

49,6 x 64,3 cm

300/500 €



141

Yvon TAILLANDIER (1926-2018)

Invasion des robots, envahisseurs en état d'ébriété

Aquarelle, gouache, crayon et collage sur papier

Signé au centre vers la gauche, et daté 1981

64,8 x 49,5 cm

400/600 €

142

Yvon TAILLANDIER (1926-2018)

Homme de profil

Aquarelle, gouache crayon et collage sur papier

Signé en haut à droite

65 x 51 cm

400/600 €

143

Yvon TAILLANDIER (1926-2018)

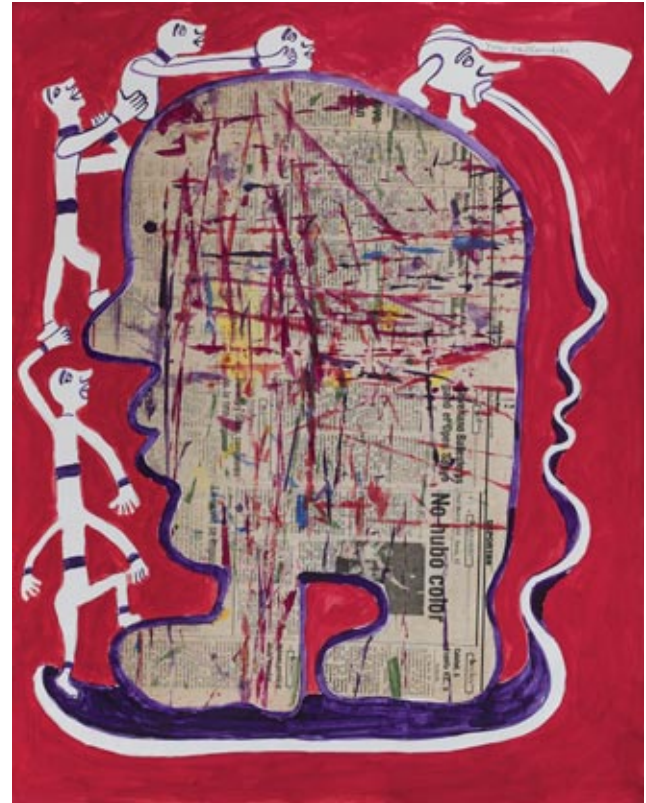
Ibiza

Aquarelle, crayon et collage sur papier

Signé au centre et daté 1990 en bas à gauche

50 x 65 cm

400/600 €





144

François-Xavier LALANNE (1927-2008)

La carpe d'or

Résine dorée à patine dorée à la feuille, signée, monogrammée et numérotée 53/250

Édition Artcurial, Paris

Modèle conçu en 1987

Haut. 30 cm - Long. 56 cm

20 000/30 000 €

Bibliographie :

Robert Rosenblum, Les Lalanne, éditions Skira, Paris, 1991, p. 45

Adrian Dannatt, François-Xavier & Claude Lalanne, New York, 2018, p. 152

Depuis le début des années 60, François Xavier Lalanne et son épouse Claude, présentent des sculptures zoomorphes en conjuguant talent et humour.

Créée en 1987, cette carpe est devenue une œuvre iconique dans le bestiaire du couple.

Leur travail rencontre un vif succès auprès des grands collectionneurs et des décorateurs.





145

Elizabeth GAROUSTE (née en 1946) & Mattia BONETTI (né en 1952)

Six chaises modèle « Jour et nuit », modèle créé en 1991, en bronze patiné recouvertes de tissu bleu.

Édition de la Galerie Avant-Scène, Paris.

Haut. 90,5 cm – long. 49 cm – prof. 47 cm

3 000/4 000 €

Bibliographie :

Yvonne Brunhammer & M.L. Perrin, « Le mobilier français 1960-1998 », Éditions Massin, Paris, 1998, modèles similaires reproduits pp. 58, 155, 212 et 226.



146

Pucci DE ROSSI (1947-2013)

Armoire « Vanité I », modèle créé en 2006. Entièrement recouverte de dentelle blanche sur structure métallique à partie supérieure rétroéclairée, étagères fixes recouvertes de fausse fourrure blanche et piètement d'angle recouverts en partie basse de poulain noir.

Haut. 187 cm – long. 41 cm – prof. 39 cm

5 000/6 000 €

Bibliographie :

Jean-Louis Gaillemain, Pucci de Rossi, Éditions Norma, Paris, 2017, notre modèle reproduit p. 331.





147

Luigi GHIRRI (1943-1992)

Versailles, 1985.

Épreuve chromogénique d'époque, signée et datée à l'encre dans la marge inférieure à droite.

Image : 18,8 x 36,3 cm

Feuille : 24,8 x 41,2 cm

1 000/1 500 €

148

Sigmar POLKE (1941-2010)

Biennale Venedig, 1986.

Épreuve argentique d'époque contrecollée sur carton, signée, titrée et datée au verso du support.

27,7 x 30,2 cm

800/1 000 €





149

Thomas HOEPKER (né en 1936)

Young people relax during their lunch break along the East River while a huge plume of smoke rises from Lower Manhattan after the attack on the World Trade Center.

Williamsburg, Brooklyn, New York. September 11, 2001

Épreuve pigmentaire contrecollée sur aluminium et montée sous cadre.

Édition de 7 exemplaires.

Signature du photographe et numérotation sur étiquette au verso de l'encadrement.

110 x 165 cm

10 000 / 15 000 €

Provenance :

Magnum Gallery, Paris

Collection particulière, Paris



150

Adel EL-SIWI (1952)

Sans titre, Amphores

Suite de cinq techniques mixtes sur panneau, signées et datées 2010 en haut à gauche ou à droite
150 x 50 cm

6 000/10 000 €

Adel El Siwi est une des figures principales de l'art contemporain en Egypte. Intellectuel engagé et artiste peintre, à la recherche de la démystification de la connaissance artistique théorique occidentale, il juxtapose l'iconographie classique de l'Europe et le monde occidental avec les sensibilités arabes et utilise les techniques traditionnelles de la peinture égyptienne dans un style contemporain.

151

CHAIBIA (1929-2004)

Composition abstraite

Gouache sur papier signée en bas à droite
22 x 27 cm

3 000/5 000 €



152

Joëlle & Rolf MOROSOLI (XX^e siècle)

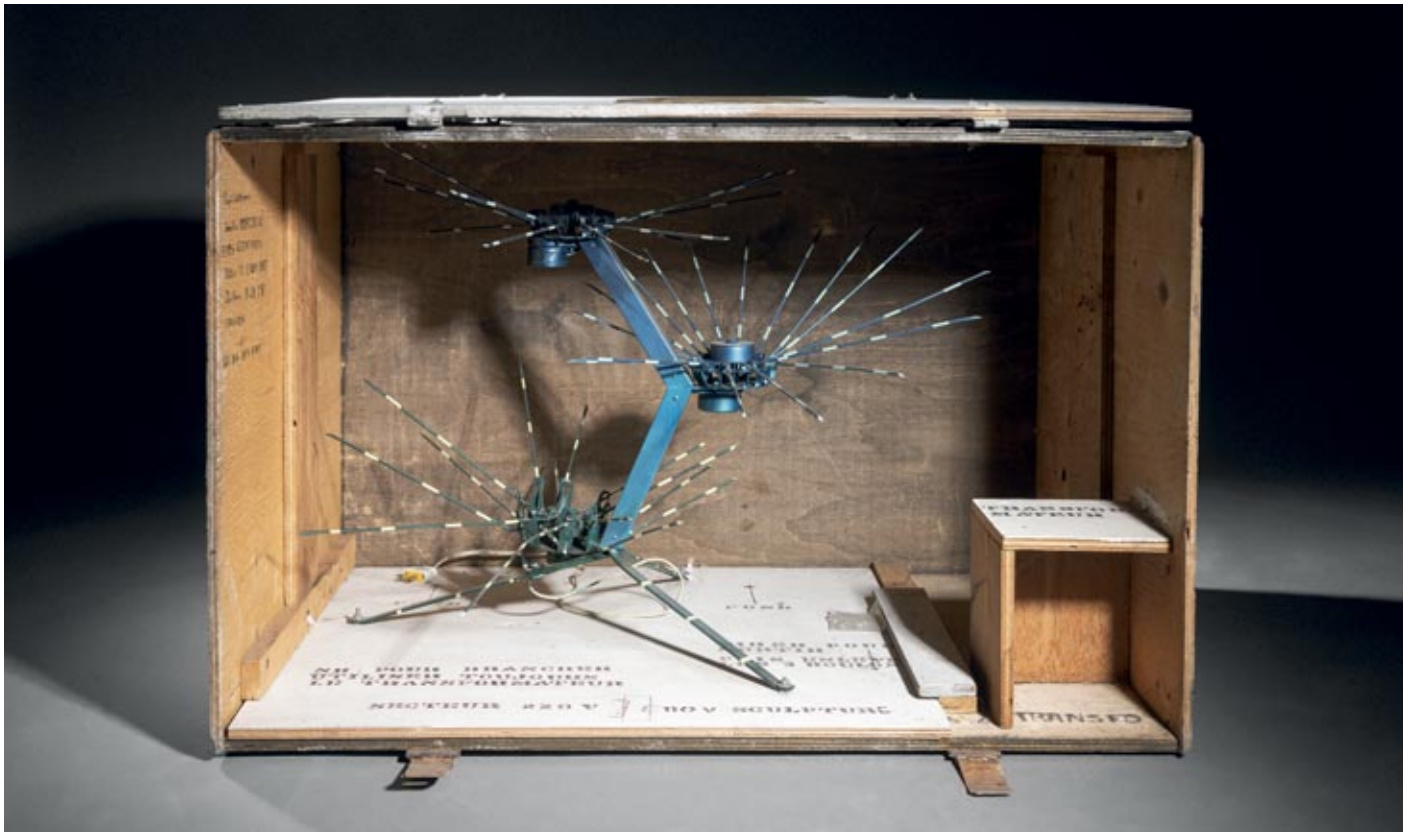
Anémones de mer

Sculpture amovible en aluminium peint

200/300 €

Titulaire d'un doctorat en esthétique, sciences et technologie des arts, Joëlle Morosoli élabore des sculptures cinétiques. Elle exploite le mouvement comme vecteur d'émotion, transforme l'espace par le rythme, créant chez le spectateur une expérience unique au gré des hésitations, arrêts et accélérations des formes. Elle cherche à déstabiliser et faire remonter chez lui des instincts ancestraux tout en l'emportant dans une rêverie hypnotique.

Cette oeuvre *Anémone des mers*, conçue en 1986, figure aux côtés de Tinguely, Schöffer et Tsai, lors de l'exposition *Les machines sentimentales* au centre Pompidou.



CONDITIONS DE VENTE

La vente se fera au comptant en euros. Les acquéreurs paieront en sus des enchères par lot et par tranche, les commissions et taxes suivantes :

- 24% HT de 1 € à 150 000 € soit 28.80% TTC
- 20.50% HT de 150 001€ à 500 000 € soit 24.60% TTC
- 17% HT au-dessus 500 000 € soit 20.40% TTC

La TVA. (20%) est en sus de la commission H.T.

Les enchères suivent l'ordre des numéros du catalogue. La Société de Vente et les Experts se réservent la faculté, dans l'intérêt de la vente, de réunir ou de diviser les numéros du catalogue.

CATALOGUE

Nous avons notifié l'état des objets dans la mesure de nos moyens, il est mentionné au catalogue à titre strictement indicatif. Les biens sont vendus dans l'état où ils se trouvent au moment de la vente. L'absence de mention dans le catalogue, n'implique nullement que le lot soit en parfait état de conservation ou exempt de restauration. Les dimensions et poids des œuvres sont donnés à titre indicatif. Une exposition ayant permis un examen préalable des pièces décrites au catalogue, il ne sera admis aucune réclamation concernant l'état de celles-ci, une fois l'adjudication prononcée et l'objet remis. Sur demande, un rapport de condition pourra être fourni pour les lots dont l'estimation est supérieure à 1 000 €. Les estimations sont fournies à titre purement indicatif. Les mentions concernant la provenance et/ou l'origine du bien sont fournies sur indication du vendeur et ne sauraient entraîner la responsabilité de l'OVV Binoche et Giquello. Les lots 114, 122 et 124 réalisés dans l'ivoire d'Elephantidae spp sont classés à l'Annexe I au titre de la Convention de Washington et à l'Annexe A du Règlement Communautaire Européen. Au vu de leur ancienneté, ces spécimens sont bien antérieurs au 1er juin 1947. Conformément aux dispositions de l'article L321-17 du Code de commerce, l'action en responsabilité contre l'OVV se prescrit par 5 ans à compter de l'adjudication ou de la prise.

ORDRES D'ACHATS

Tout enchérisseur qui souhaite faire une offre d'achat ou enchérir par téléphone peut envoyer sa demande par courrier, par mail ou par fax, à l'OVV. Binoche et Giquello, accompagnée de ses coordonnées bancaires et postales. Les enchères par téléphone sont un service gracieux rendu aux clients qui ne peuvent se déplacer. L'OVV. Binoche et Giquello et ses employés ne pourront être tenus responsables en cas d'erreur éventuelle ou de problème de liaison téléphonique. Lorsque deux ordres d'achat sont identiques, la priorité revient au premier ordre reçu. En cas d'adjudication, le prix à payer sera le prix marteau ainsi que les frais, aux conditions en vigueur au moment de la vente.

VENTES AUX ENCHÈRES EN LIGNE

Une possibilité d'enchères en ligne est proposée. Elles sont effectuées sur le site internet www.drouotlive.com, qui constitue une plateforme technique permettant de participer à distance par voie électronique aux ventes aux enchères publiques ayant lieu dans des salles de ventes. Le partenaire contractuel des utilisateurs du service Drouot Live est la société Auctionspress. L'utilisateur souhaitant participer à une vente aux enchères en ligne via la plateforme Drouot Live doit prendre connaissance et accepter, sans réserve, les conditions d'utilisation de cette plateforme (consultables sur www.drouotlive.com), qui sont indépendantes et s'ajoutent aux présentes conditions générales de vente.

ADJUDICATAIRE

L'adjudicataire sera le plus offrant et dernier enchérisseur pourvu que l'enchère soit égale ou supérieure au prix de réserve éventuel. Dans l'hypothèse où un prix de réserve aurait été stipulé par le vendeur, l'OVV. Binoche et Giquello se réserve le droit de porter des enchères pour le compte du vendeur jusqu'au dernier palier d'enchère avant celle-ci, soit en portant des enchères successives, soit en portant des

enchères en réponse à d'autres enchérisseurs. En revanche le vendeur ne sera pas admis à porter lui-même des enchères directement ou par mandataire. Le coup de marteau matérialisera la fin des enchères et le prononcé du mot « adjudgé » ou tout autre équivalent entraînera la formation du contrat de vente entre le vendeur et le dernier enchérisseur retenu. En cas de double enchère reconnue effective par le commissaire-priseur, le lot sera immédiatement remis en vente, toute personne intéressée pouvant concourir à la deuxième mise en adjudication. Dès l'adjudication, les objets sont placés sous l'entière responsabilité de l'acquéreur. Il appartiendra à l'adjudicataire de faire assurer le lot dès l'adjudication. Il ne pourra tenir l'OVV. Binoche et Giquello, responsable en cas de perte, de vol ou de dégradation de son lot.

II/TVA - Régime de la marge- biens non marqués par un symbole :

A/Tous les biens non marqués seront vendus sous le régime de la marge et le prix d'adjudication ne sera pas majoré de la TVA. La commission d'achat sera majorée d'un montant tenant lieu de TVA (20 % sauf pour les livres 5.5%) inclus dans la marge. Cette TVA fait partie de la commission d'achat et ne sera pas mentionnée séparément sur nos documents.

III/Lots en provenance hors UE sous le régime de l'admission temporaire : (indiqués par un Θ sur le catalogue et/ou annoncés en début de vente). Aux commissions et taxes indiquées ci-dessus au début des conditions de ventes, il convient d'ajouter des frais additionnels de 5,5 % H.T. au prix d'adjudication ou de 20 % H.T. pour les bijoux et montres, les vins et spiritueux, les multiples et les automobiles, frais additionnels majorés de la TVA actuellement 20% (5.5% pour les livres).

IV /Conditions de remboursement des frais additionnels et de la TVA (cf : 7e Directive TVA applicable au 01.01.1995)

A/ Si le lot est exporté vers un État tiers à l'Union Européenne Les frais additionnels ainsi que la TVA sur les commissions et sur les frais additionnels, peuvent être rétrocédés à l'adjudicataire non résident de l'Union Européenne sur présentation des justificatifs d'exportation hors UE pour autant qu'il ait fait parvenir à la sarl binoche et giquello l'exemplaire n°3 du document douanier d'exportation et que cette exportation soit intervenue dans un délai de deux mois à compter de la date de la vente aux enchères (passé ce délai, aucun remboursement ne sera possible). Binoche et Giquello sarl devra figurer comme expéditeur dudit document douanier.

B/ Si le lot est livré dans un État de l'UE La TVA sur les commissions et sur les frais additionnels peut être rétrocédée à l'adjudicataire de l'Union Européenne justifiant d'un n° de TVA Intracommunautaire et d'un document prouvant la livraison dans son état membre sous réserve de la fourniture de justificatifs du transport de France vers un autre état membre, dans un délai d'un mois à compter de la date de la vente (passé ce délai, aucun remboursement ne sera possible).

PAIEMENT

L'adjudicataire a l'obligation de payer comptant et de remettre ses nom et adresse. Le paiement du lot aura lieu au comptant, pour l'intégralité du prix, des frais et taxes, même en cas de nécessité d'obtention d'une licence d'exportation. En application des règles de TRACFIN, le règlement ne pourra pas venir d'un tiers. En cas de paiement par chèque non certifié, la délivrance des objets pourra être différée jusqu'à la garantie de l'encaissement de celui-ci. Un délai de plusieurs semaines peut être nécessaire. Les acquéreurs ne pourront prendre livraison de leurs achats qu'après un règlement bancaire. Les chèques tirés sur une banque étrangère ne seront autorisés qu'après accord préalable de la Société de Vente. Pour cela il est conseillé aux acheteurs d'obtenir, avant la vente, une lettre accreditative de leur banque pour une valeur avoisinant leur intention d'achat, qu'ils transmettront à la Société de Ventes. Paiement en espèces conformément au décret n°2010-662 du 16 juin

2010 pris pour l'application de l'article L.112-6 du code monétaire et financier, relatif à l'interdiction du paiement en espèces de certaines créances. Les bordereaux acquéreurs sont payables à réception. A défaut de règlement sous 30 jours, l'OVV. Binoche et Giquello pourra exiger de plein droit et sans relance préalable, le versement d'une indemnité de 40 euros pour frais de recouvrement (Art L 441-3 et Art L 441-6 du Code du Commerce).

A DÉFAUT DE PAIEMENT

Conformément aux dispositions de l'article L. 321-14 du Code de Commerce, à défaut de paiement par l'adjudicataire, après mise en demeure restée infructueuse, le bien sera remis en vente à la demande du vendeur sur folle enchère de l'adjudicataire défaillant ; si le vendeur ne formule pas sa demande dans un délai d'un mois à compter de l'adjudication, il nous donne tout mandat pour agir en son nom et pour son compte à l'effet, à notre choix, soit de poursuivre l'acheteur en annulation de la vente trois mois après la vente, soit de le poursuivre en exécution et paiement de ladite vente, en lui demandant en sus et dans les deux hypothèses tous dommages et intérêts, frais et autres sommes qui nous paraîtraient souhaitables.

RETRAIT ET EXPÉDITION DES ACHATS

Sauf accord préalable avec l'acheteur, les objets volumineux et les meubles sont à retirer au magasinage de l'Hôtel Drouot. Les autres lots sont à retirer dans un délai de 15 jours dans les locaux de l'OVV Binoche et Giquello. Le délai passé, le stockage sera facturé 2 euros minimum par jour ouvré. Magasinage Drouot : Tout objet/lot demeurant en salle le lendemain de la vente à 10 heures, et ne faisant pas l'objet d'une prise en charge par la société de ventes, est stocké au service Magasinage de l'Hôtel Drouot. Accès par le 6bis rue Rossini-75009 Paris. Ouvert du lundi au samedi de 9h à 10h et de 13h à 18h. Le service Magasinage est payant, à la charge de l'acquéreur. La tarification au 1er septembre 2016 est la suivante : Frais de dossier : 5 € HT Frais de stockage et d'assurance : 1 € HT/jour, les 5 premiers jours ouvrés ; 5€/9€/16€ HT/jour, à partir du 6e jour ouvré, selon l'encombrement du lot. Une semaine de magasinage est offerte pour les clients de Drouot Transport. Le magasinage de l'Hôtel des ventes n'engage pas la responsabilité l'OVV Binoche et Giquello à quelque titre que ce soit. Pour toute expédition, un forfait minimum de 36 euros sera demandé.

BIENS CULTURELS

L'état français dispose d'un droit de préemption sur les œuvres d'art ou les documents privés mis en vente publique. L'exercice de ce droit intervient immédiatement après le coup de marteau, le représentant de l'État manifestant alors la volonté de ce dernier de se substituer au dernier enchérisseur, et devant confirmer la préemption dans les 15 jours. La société binoche et giquello n'assume aucune responsabilité des conditions de la préemption par l'État français. L'exportation de certains biens culturels est soumise à l'obtention d'un certificat de libre circulation pour un bien culturel. Les délais d'obtention du dit certificat ne pourront en aucun cas justifier un différé du règlement. L'OVV. Binoche et Giquello et/ou le Vendeur ne sauraient en aucun cas être tenus responsables en cas de refus dudit certificat par les autorités.

*IVOIRE

Suite à l'arrêté du 16 août 2016 relatif à l'interdiction du commerce de l'ivoire d'éléphants et de la corne de rhinocéros sur le territoire national, modifié par l'arrêté du 4 mai 2017, les objets en ivoire travaillé datant d'avant 1947 sont soumis à déclaration auprès des autorités officielles françaises. Cette déclaration sera complétée après la vente par les coordonnées de l'acheteur afin que ce dernier puisse circuler librement avec l'objet au sein de l'Union Européenne. Pour une expédition hors de l'Union Européenne, l'objet est soumis à l'obtention d'un certificat CITES de réexportation.





DROUOT
PARIS