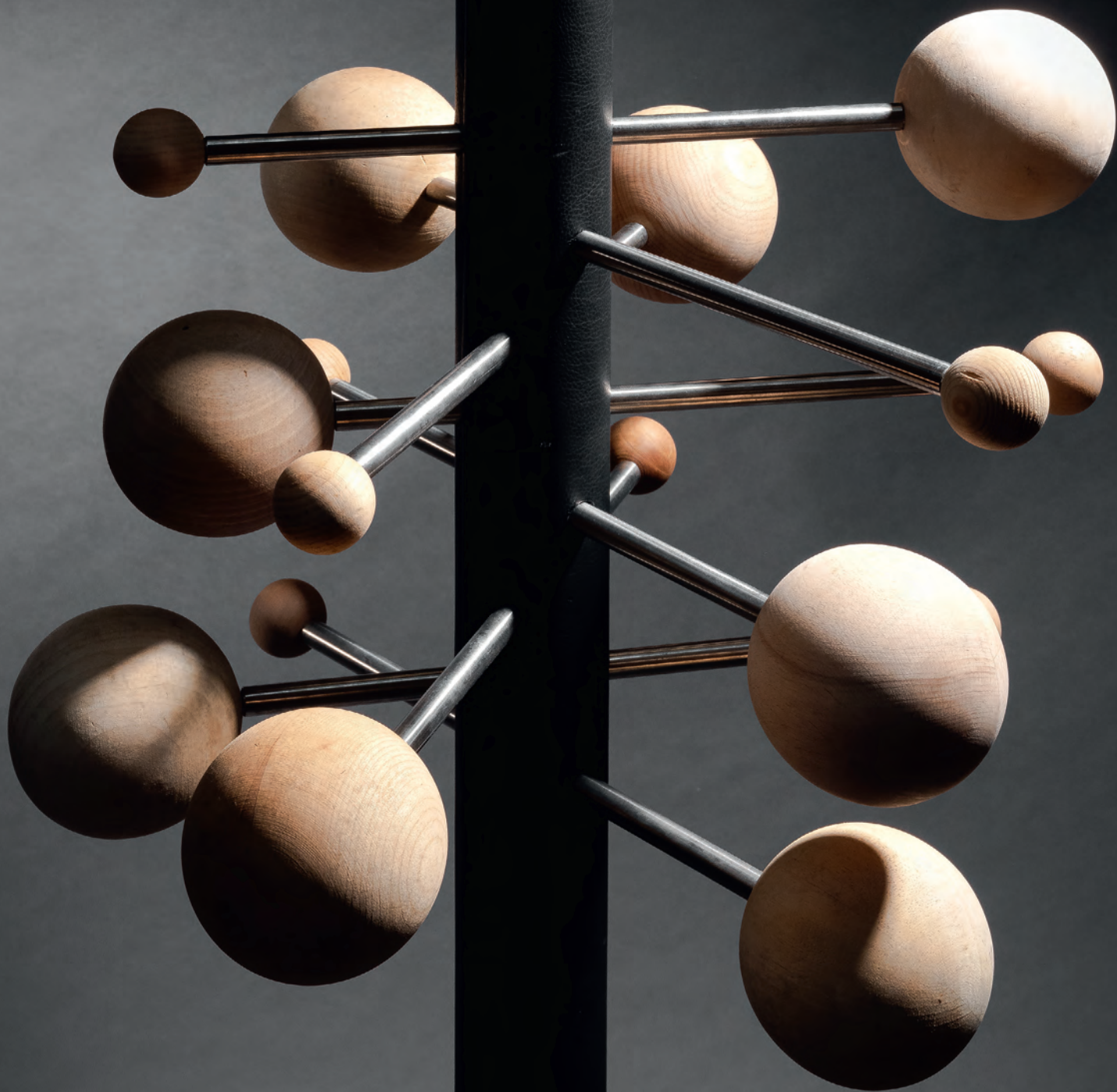


# **binoche et giquello**



**VENDREDI 21 JUIN 2019**





Détail du lot 99

# **binoche et giquello**

## **ARTS DU XX<sup>ÈME</sup> SIÈCLE**

**VENDREDI 21 JUIN 2019**  
**PARIS DROUOT – SALLE 5 – 14h30**

### **EXPOSITIONS PUBLIQUES**

Jeudi 20 juin de 11h à 21h et vendredi 21 juin de 11h à 12h

### **CONTACT**

Violette STCHERBATCHEFF  
+33(0)1 47 70 48 01  
v.stcherbatcheff@betg.fr

### **binoche et giquello**

5, rue La Boétie - 75008 Paris - tél. +33 (0)1 47 72 78 01 - fax. +33 (0)1 47 42 87 55  
info@betg.fr - www.binocheetgiquello.com  
s.v.v. agrément n°2002 389 - Commissaire-priseur habilité pour la vente : Alexandre Giquello

# LES SERVICES DE DROUOT

## Consulter le calendrier et les catalogues

[www.drouot.com](http://www.drouot.com)

## Acheter sur internet

Drouot Digital  
[www.drouotdigital.com](http://www.drouotdigital.com)

## Faciliter vos achats

Drouot Card  
[www.drouotcard.com](http://www.drouotcard.com)

## S'informer

La Gazette Drouot  
[www.gazette-drouot.com](http://www.gazette-drouot.com)

## Expédier vos achats

Transport Drouot-Géodis  
[www.drouot.com/transport](http://www.drouot.com/transport)

## Stocker vos achats

Drouot Magasinage  
[www.drouot.com/magasinage](http://www.drouot.com/magasinage)

---

Hôtel des ventes Drouot  
9, rue Drouot - Paris 9<sup>e</sup>  
+33 (0)1 48 00 20 20  
[www.drouot.com](http://www.drouot.com)



**DROUOT**  
PARIS

## EXPERT

Amélie MARCILHAC

*Membre du SFEP*

Cabinet d'Expertise MARCILHAC

8 rue Bonaparte 75006 Paris

+33 (0)1 43 26 00 47

[info@marcilhacexpert.com](mailto:info@marcilhacexpert.com)

Lots : 2 à 4, 10, 11, 16 à 33, 35 à 41, 44 à 51,  
53 à 62, 66, 67, 73, 74, 77, 78, 81 à 84, 92 à 99

Pour accéder à la page web de notre vente  
veuillez scanner ce QR Code



**DROUOT**  
DIGITAL  
Live

En couverture lot n° 77 - En quatrième de couverture lot n° 30





1 LUCIEN LÉVY DHURMER (1865-1953)  
*Femme sur le sofa*  
Pastel sur papier signé en bas à droite  
75,8 x 84,5 cm

3 500 / 5 000 €



2 EUGÈNE GAILLARD (1862-1933)

Armoire en acajou et placage de noyer entièrement sculptée de nervations végétales à trois corps en léger gradin ouvrant par trois miroirs en façade sur des étagères amovibles ornementées en partie haute de casiers ouverts et en partie basse de trois tiroirs à prise de tirage en bronze doré. Piètement d'angle plein à six jambes en très léger rehaut.  
H. 235 cm – L. 265 cm – P. 49,5 cm

8 000 / 12 000 €

Historique : Armoire provenant d'un ensemble entier de chambre à coucher









### 3 EMILE GALLÉ (1846-1904)

Suite de quatre chaises de salle à manger, modèle « Epis de blé » c. 1903 en noyer mouluré sculpté à dossier droit légèrement incliné polylobé et évidé en partie haute et basse, à ceinture sculptée. Piètement d'angles à jambes sabre fuselées en léger rehaut en partie haute entièrement sculpté.

Signé sur trois d'entre elles.

H. 105,5 cm – L. 46 cm – P. 43 cm

6 000 / 8 000 €

Bibliographie : Alastair Duncan Et Georges de Bartha, Gallé Furniture, Antique Collectors' club, Woodbridge, 2012, modèle similaire référencé sur une photo d'époque p. 124 et pp. 125-261.





4

- 4 HANS STOLTENBERG-LERCHE (1867-1920)  
Vase sphérique en verre mélangé violet, bleu, vert et jaune, tacheté rouge, légèrement bullé, signé.  
H. 15,5 cm

1 000 / 1 500 €

- 5 ANDRÉ BAUCHANT (1873-1958)  
*Arbre en fleurs*  
Huile sur toile  
Signée en bas au centre et datée 1928  
100 x 73 cm

4 000 / 6 000 €

Provenance : Collection particulière







6 JACQUES HÉROLD (1910-1987)

*L'Anglaise*

Huile sur toile

Signée en bas à droite

Titrée et datée 1978 au dos

73 x 54 cm

1 500 / 2 000 €

Provenance : Succession de M. Georges Raillard

7 JACQUES HÉROLD (1910-1987)

*Sans titre*

Encre sur papier

Signée en bas à droite et datée 72

62 x 48 cm

400 / 600 €

Provenance : Succession de M. Georges Raillard





- 8 **ANDRÉ MASSON (1896-1987)**  
*Amour de centaures*, 1943  
Encre et lavis sur papier écru américain  
52 x 33 cm

2 000 / 3 000 €

Provenance : Galerie Brimaud, Paris

Exposition : Galerie Gérald Piltzer, n°18

Un certificat de Diego Masson, en date du 20 octobre 1998 sera remis à l'acquéreur (C.A.M. N°849)



- 9 **ANDRÉ MASSON (1896-1987)**  
*Viol*, circa 1960  
Encre sur papier signée au milieu en bas  
35,5 x 40 cm

1 500 / 2 000 €

Provenance : Galerie Brimaud, Paris

Un certificat de Diego Masson, en date du 22 octobre 1998 sera remis à l'acquéreur (C.A.M. N°864)





10 JULES LELEU (1883-1961) & ATELIERS JEAN PROUVÉ

Bureau mural, modèle « Martel de Janville » du référencier de l'artiste, en tôle d'acier laqué rouge cuit ouvrant par deux tiroirs de part et d'autre et par deux casiers ouverts. Plateau en bois vernissé.

Haut. 38 cm – long. 171 cm – prof. 71 cm

6 000 / 8 000 €

Historique : mobilier créé en 1936 pour le Sanatorium Martel de Janville, Haute-Savoie.

Un modèle similaire se trouve dans les collections du Musée des années 30 à Boulogne-Billancourt.

Bibliographie : « Sanatorium Martel de Janville », L'Architecture Française, n°55, Février 1946, modèle reproduit.

Peter Sulzer, Jean Prouvé, œuvre complète vol. 2, 1934-1944, Éditions Birkhäuser, 2000, modèle référencé et reproduit p. 155.

11 JULES LELEU (1883-1961) & ATELIERS JEAN PROUVE

Lit simple, modèle « Martel de Janville » du référencier de l'artiste, en tôle d'acier laqué rouge cuit à table de chevet intégrée en partie gauche ouvrant par un tiroir en partie haute et une porte pleine en partie basse. Literie et édredon recouverts de coton beige.

Haut. 91,5 cm – long. 200 cm – prof. 133 cm

5 000 / 6 000 €

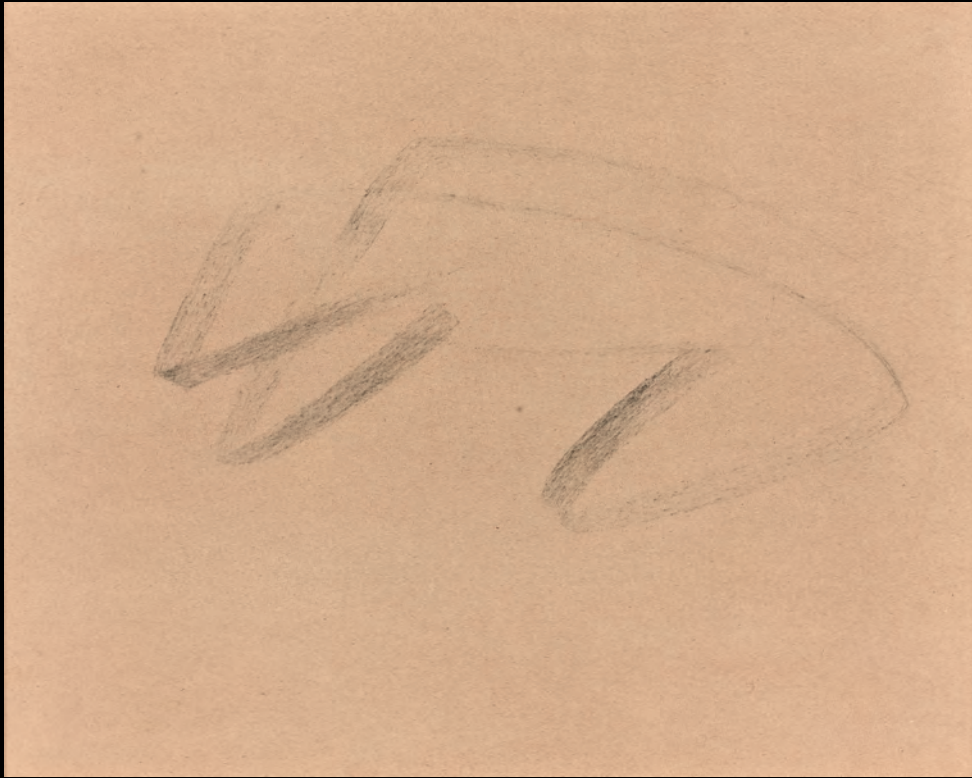
Historique : mobilier créé en 1936 pour le Sanatorium Martel de Janville, Haute-Savoie.

Un modèle similaire se trouve dans les collections du Musée des années 30 à Boulogne-Billancourt.

Bibliographie : « Sanatorium Martel de Janville », L'Architecture Française, n°55, Février 1946, modèle reproduit.

Peter Sulzer, Jean Prouvé, œuvre complète vol. 2, 1934-1944, Éditions Birkhäuser, 2000, modèle référencé et reproduit p. 155.





12 JEAN FAUTRIER (1898-1964)

*Griffure*

Fusain sur papier

28 x 37 cm

2 000 / 3 000 €

Un certificat d'authenticité de Dominique Fautrier en date du 14 juin 1984 est inscrit au dos de l'œuvre.

13 JEAN FAUTRIER (1898-1964)

*Composition abstraite*

Encre sur papier

Signée et datée 58 en bas à droite

Insolé, déchirure en haut à gauche

32 x 45 cm

400 / 600 €

Provenance : Succession de M. Georges Raillard





14 GEER VAN VELDE (1898-1977)

*Composition*, 1960

Circa 1965

Gouache et craie noire sur papier

20,5 x 20 cm

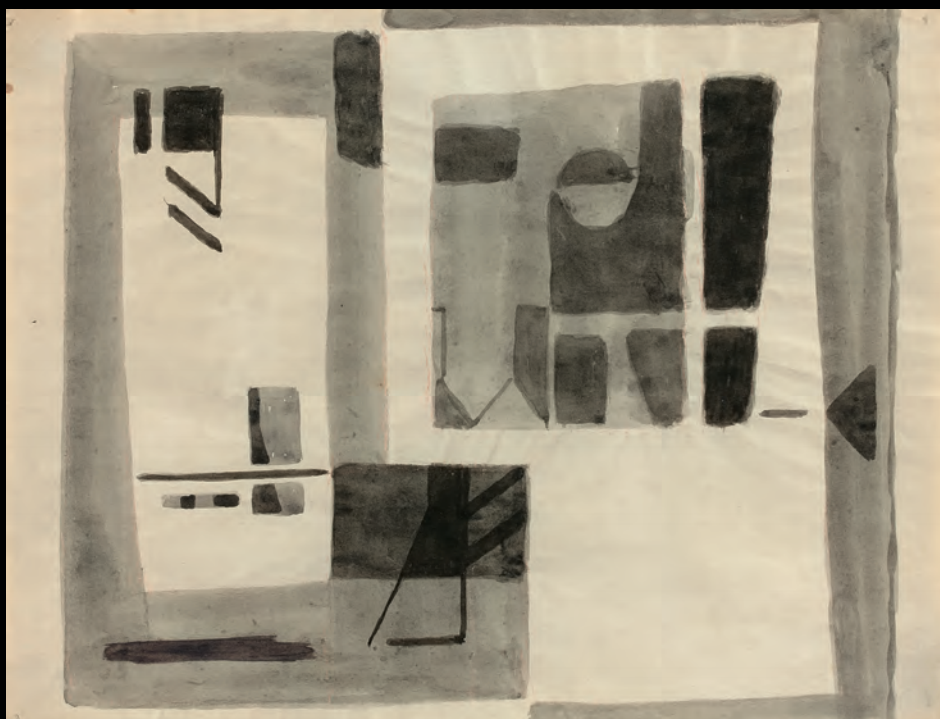
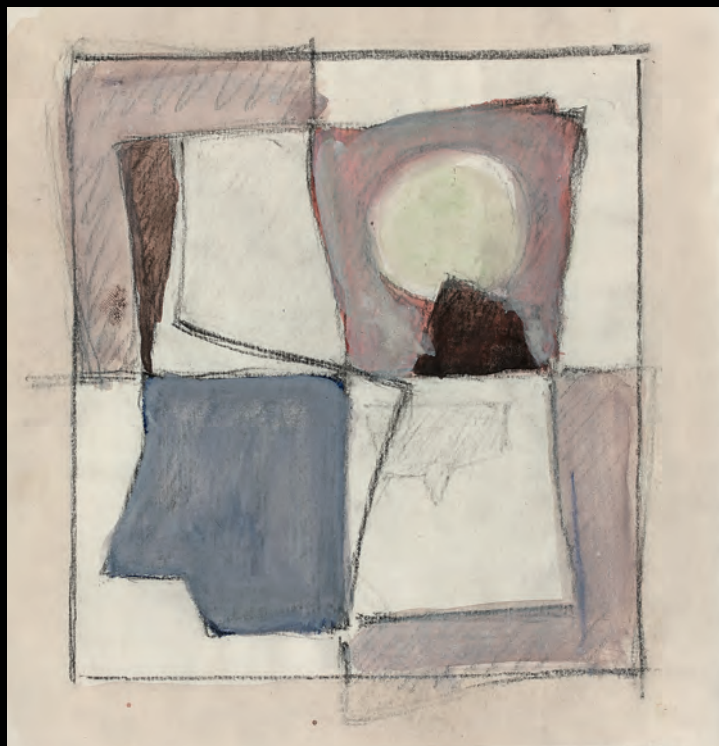
2 000 / 3 000 €

Provenance : Succession de M. Georges Raillard

Expositions : 1992, Pontoise, Musée Tavet, "Geer van Velde. 1898-1977", n°25 du cat.

Cette œuvre, répertoriée aux Archives Geer van Velde sous le N° 219 007, sera incluse au Catalogue Raisoné de l'artiste actuellement en préparation par Monsieur Pierre-François Moget.

Un certificat de Monsieur Pierre-François Moget, en date du 24 mai 2019, sera remis à l'acquéreur.



15 GEER VAN VELDE (1898-1977)

*Composition*

Circa 1954

Lavis à l'encre sur papier

20,5 x 27 cm

1 500 / 2 000 €

Provenance : Succession de  
M. Georges Raillard

Cette œuvre, répertoriée aux Archives Geer van Velde sous le No. 219 006, sera incluse au Catalogue Raisoné de l'artiste actuellement en préparation par Monsieur Pierre-François Moget.

Un certificat de Monsieur Pierre-François Moget, en date du 23 mai 2019, sera remis à l'acquéreur.

**16 LUDWIG MIES VAN DER ROHE (1886-1969)**  
Paire de fauteuils modèle « Barcelona » du référencier de l'artiste, en acier inoxydable, lamelles de cuir (accidentées) et coussins amovibles recouverts de cuir noir (usagé).  
Haut. 76 cm

1 000 / 1 500 €

Provenance : Succession de M. Georges Raillard

Historique : Modèle créé en 1929 pour le pavillon allemand à l'exposition internationale de Barcelone, édité par Knoll à partir de 1948.

**17 PUIFORCAT**  
Lampe de table entièrement gainée de cuir havane (usagé) à fût tubulaire rainuré sur base circulaire et abat-jour conique en tissu beige.  
Signée à l'or sous la base.  
Haut. 28 cm

400 / 600 €

**18 EUGÈNE PRINTZ (1889-1948)**  
Paire d'étagères formant bibliothèque modèle « Cité universitaire », 1932 en placage d'acajou à quatre étagères rectangulaires aux angles gauches arrondis, reliées par un piètement latéral droit plein en léger ressaut et en partie gauche par deux montants quadrangulaires à partie haute arrondie.  
Haut. 120 cm – long. 135 cm – prof. 30 cm

6 000 / 8 000 €

Provenance : Maison des Provinces de France, la Cité Universitaire, Paris.

Bibliographie : Mobilier et décoration, juin 1935, modèle reproduit p. 218.  
Guy Bujon Et Jean-Jacques Dutko, Eugène Printz, Éditions du Regard, Paris, 1986, modèle reproduit p. 253.  
Guy Bujon Et Jean-Jacques Dutko, Eugène Printz, Éditions du Regard, Paris, 2018, modèle reproduit p. 200.





19 JEAN DUNAND (1877-1942) & BERNARD DUNAND (1908-1998)

Paravent ou double-porte à six feuilles laquées rouge chamois d'un côté et quatre feuilles laquées gris de l'autre.  
Haut. 300 cm – long. 31 cm chacun

20 000 / 30 000 €

Provenance : appartement de M. Leleu, avenue Hoche, Paris.  
Acquis auprès du précédent par le propriétaire actuel.

Historique : Réalisé en grande partie après la Seconde Guerre mondiale, l'appartement de M. Leleu, propriétaire d'une grande maison de tissu est visible dans l'article dédié à Eugène Printz dans la revue Mobilier & Décoration de septembre 1948. Ce dernier créa pour M. Leleu un important mobilier dont les laques furent réalisées avec le concours de Jean Dunand, qui décèdera en 1942 et dont le fils, Bernard finira les derniers éléments.







20

**20 JACQUES ADNET (1900-1984) (ATTRIBUÉ À)**

Paire de bouts de canapé à plateau rectangulaire en dalle de verre blanc enchâssée dans une ceinture en cuir havane et piètement d'angle à jambes en bois façon bambou.

Haut. 41 cm – plateau : 41 x 31 cm

Haut. 47 cm – plateau : 51 x 31 cm

800 / 1 000 €

Bibliographie : Alain René Hardy Et Millet, Adnet, Les Éditions de l'Amateur, Paris, 2009, p. 127 pour une variante toute en cuir

**21 MARCEL BREUER (1902-1981)**

Bureau en métal tubulaire chromé oxydé à plateau rectangulaire aux angles arrondis en dalle de verre blanc, et piètement en U renversé. On y joint une chaise de l'artiste en métal tubulaire chromé à dossier évidé légèrement galbé, assise rectangulaire et accotoirs détachés à manchettes plates légèrement galbées en bois vernissé.

Bureau : haut. 70 cm – long. 120 cm – prof. 60 cm

Fauteuil : haut. 84,5 cm – long. 54 cm – prof. 61 cm

4 000 / 6 000 €

Exposition : ce modèle de bureau fut exposé au Salon des Artistes Décorateurs à Paris, en 1930.

Bibliographie : Mobilier Et Décoration, Paris, juin 1930, modèle référencé et reproduit p. 270.

**22 MARCEL BREUER (1902-1981)**

Fauteuil de bureau en métal tubulaire chromé à accotoirs détachés et manchettes plates en bois vernissé formant piètement latéral. Fond de siège et dossier en bois thermoformé vernissé.

Haut. 88 cm – assise : 48 x 50 cm

1 000 / 1 500 €





- 23 CHARLES-ÉDOUARD JEANNERET  
DIT LE CORBUSIER (1887-1965)  
Table LC10-P éditée par Cassina, conçue par Charlotte Perriand,  
Pierre Jeanneret et Le Corbusier entre 1927 et 1929. Signée et  
numérotée.  
Plateau en verre : 77 x 117 cm - Haut. 33 cm  
Piètement en métal.  
200 / 300 €
- 24 POL CHAMBOST (1906-1983)  
Coupe en céramique à corps ovoïde sur piédouche et  
applications de têtes de lions de part et d'autre. Email bleu  
turquoise.  
Signée.  
Haut. 11,5 cm – diam. 12,5 cm  
150 / 200 €
- 25 POL CHAMBOST (1906-1983)  
Vase Médicis en céramique entièrement émaillée bleu turquoise.  
Signé.  
Haut. 12 cm  
80 / 100 €
- 26 POL CHAMBOST (1906-1983)  
Vase Médicis en céramique émaillée blanc en face interne et  
bleu turquoise en face externe.  
Signé.  
Haut. 12 cm  
80 / 100 €
- 27 POL CHAMBOST (1906-1983)  
Vase à corps ovoïde et col ouvert. Épreuve en céramique  
émaillée bleu turquoise à décor d'écorce en léger relief.  
Signé.  
Haut. 11,5 cm  
100 / 120 €
- 28 PAUL BONIFAS (1893-1967)  
Vase en terre lustrée noire tournée à corps tubulaire épaulé et  
col conique étranglé sur talon plein en retrait. Email canon de  
fusil.  
Signé sous couverte.  
Haut. 14 cm  
400 / 600 €  
Bibliographie : Anne-Belle Lecoultrre-Brejnik Et Marianne Castellino,  
Paul Ami Bonifas, pionnier de la céramique moderne, Musée d'Art et  
d'Histoire de Genève, Genève, 1997, modèle similaire référencé et  
reproduit sous le n°63 p. 130.  
*Représenté page 48*
- 29 PAUL BONIFAS (1893-1967)  
Vase en céramique à corps tubulaire épaulé et col conique  
étranglé. Email velouté havane à coulures vernies.  
Signé et numéroté 114.  
Haut. 19 cm  
500 / 700 €  
*Représenté page 48*





**30 PAUL BONIFAS (1893-1967)**

Vase en faïence dure à corps tubulaire arrondi en partie basse sur talon annulaire et deux anses latérales en application en partie haute à corps évidé et enroulement (rétractations de matière en partie interne). Email craquelé bleu ciel.

Signé, marqué 510, et daté 2. 82.

Haut. 18 cm

1 000 / 1 200 €

Historique : forme 510.3 du référencier de l'artiste.

Bibliographie : Anne-Belle Lecoultré-Brejnik & Marianne Castellino, Paul Ami Bonifas, pionnier de la céramique moderne, Musée d'Art et d'Histoire de Genève, Genève, 1997, modèle similaire référencé et reproduit sous le n°75 p. 139.





32

33



31

**31 POL CHAMBOST (1906-1983)**

Suite de six coupelles « Laitue », dont deux plus importantes en faïence émaillée verte et rouge (petits éclats en bordures).

Signé du cachet habituel sous deux des pièces.

Haut. 6,5 cm / 3 cm – diam. 20 cm / 11 cm

200 / 300 €

Bibliographie : Ouvrage collectif, Pol Chambost Sculpteur-céramiste, 1906-1983, Somogy Éditions d'Art, Paris, 2006, p. 74 pour une photo du stand du céramiste au 1<sup>er</sup> Salon des Céramistes d'art en France, en septembre 1984, avec des coupelles similaires et p. 125.

**32 TRAVAIL FRANCAIS**

Paire de portemanteaux en bois sculpté à corps balustre bague sur piètement à quatre jambes plates et quatre patères en laiton à double entrelacs.

Haut. 169 cm

80 / 100 €

**33 RAYMOND SUBES (DANS LE GOÛT DE)**

Paire de tabourets en lame de fer forgé rehaussé de dorure à piètement en X terminés par des volutes. Assises rectangulaires recouvertes de tissu rainuré bordeaux sur fond doré.

Haut. 40 cm – long. 68 cm – prof. 42 cm

400 / 600 €



34 TRAVAIL FRANÇAIS 1930

Console dans le goût égyptien en fer forgé patiné vert antique à plateau demi-lune galbé en marbre vert et noir sur ceinture en retrait à décor de feuilles de lotus et piètement à quatre doubles jambes fuselées gabées à décor en partie haute de nénuphars sur base quadrangulaire et bagués en partie basse.

Haut. 90,2 cm - long. 165,5 cm - prof. 43 cm

4 000 / 6 000 €



35 **ANDRÉ SORNAY (DANS LE GOÛT DE)**

Console basse en bois peint rouge à deux plateaux rectangulaires et piètement central quadrangulaire ceinturé en partie basse de part et d'autre de deux lames de fer forgé.

1 000 / 1 500 €

Provenance : Succession de M. Georges Raillard



36 PIERRE JEANNERET (1896-1967)

Paire de fauteuils « Easy Armchair » du référencier de l'artiste en teck massif à dossier droit légèrement incliné et accotoirs détachés à manchettes plates sur piètement d'angle compas. Fond de siège et dossier en cannage tressé (refait à l'identique).  
Haut. 69 cm – long. 56 cm – prof. 56 cm

12 000 / 15 000 €

Historique : modèle créé pour les bâtiments administratifs de la ville de Chandigarh, Inde en 1955.

Bibliographie : Éric Touchaleaume Et Gérard Moreau, Le Corbusier Pierre Jeanneret - L'aventure indienne, Éditions Gourcuff Gradenigo Et Éric Touchaleaume-Galerie 54, Paris, 2010, modèle similaire référencé PJ-SI-29-A et reproduit p. 563.

Le Corbusier - Pierre Jeanneret, Chandigarh, India 1951 - 1966, Éditions Galerie Patrick Seguin, Paris, 2014, modèles similaires reproduits pp. 176 à 181 et 283.

Jacques DWORCZAK, Catalogue raisonné du mobilier Jeanneret Chandigarh, Assouline, Paris, 2018, modèles similaires référencés et reproduits pp. 103-108.





37 PIERRE JEANNERET (1896-1967)

Bureau-bibliothèque « Office table » dit aussi « Base building » du référencier de l'artiste, à plateau rectangulaire en sisso massif recouvert de maroquin rouge ouvrant par un tiroir en partie gauche surmontant un casier et six casiers en face externe du bureau. Piètement gauche plein, jambe avant droit compas et arrière pleine.

Haut. 71 cm – long. 122 cm – prof. 83 cm

10 000 / 15 000 €

Historique : modèle créé pour les bâtiments administratifs de la ville de Chandigarh, Inde en 1955.

Bibliographie : Éric Touchaleaume & Gérald Moreau, Le Corbusier Pierre Jeanneret - L'aventure indienne, Éditions Gourcuff Gradenigo & Éric Touchaleaume-Galerie 54, Paris, 2010, modèle similaire référencé PJ-BU-02-A et reproduit pp. 201-572.

Le Corbusier - Pierre Jeanneret, Chandigarh, India 1951 - 1966, Éditions Galerie Patrick Seguin, Paris, 2014, modèles similaires reproduits pp. 248, 249 et 288.  
Jacques DWORCZAK, Catalogue raisonné du mobilier Jeanneret Chandigarh, Assouline, Paris, 2018, modèle similaire référencé et reproduit p. 247.



Dos du bureau







**38 CHARLES-ÉDOUARD JEANNERET DIT LE CORBUSIER (1887-1965)**

Bloc armoire « Maison du Brésil », modèle créé en 1956, en chêne teinté vernissé à corps quadrangulaire ouvrant en partie droite par deux portes pleines coulissantes en plastique gris sur une penderie et des étagères fixes, en partie gauche par des casiers coulissants de plastique gris, jaune ou noir, un porte manteau en partie haute gauche, cinq casiers latéraux sur le côté gauche et un casier carré en face arrière. Piètement plein.

Haut. 151 cm – long. 179 cm – prof. 68 cm

10 000 / 15 000 €

Provenance : Maison du Brésil, Cité Universitaire, Paris.

Historique : en 1959 est inaugurée à Paris la Maison du Brésil au cœur de la Cité Universitaire de Paris, où les meubles sont l'œuvre de Le Corbusier.

Bibliographie : Jacques Barsac, Charlotte Perriand un art d'habiter, Éditions Norma, Paris, 2005, modèle similaire reproduit p. 468.

Arthur Rüegg, Le Corbusier, Meubles et Intérieurs 1905-1965, Éditions Fondation Le Corbusier et Scheidegger & Spiess, Zürich, 2012, modèle similaire reproduit p. 364.

**39 CHARLOTTE PERRIAND (1903-1999)**

Bureau-table d'étudiants « Maison du Brésil », créé en 1956, à plateau rectangulaire aux angles arrondis en formica gris, ouvrant par deux tiroirs en ceinture sur coulisse en plastique jaune et gris. Piètement d'angle en métal tubulaire de section carrée laqué noir.

Haut. 70,5 cm – long. 85,5 cm – prof. 85,5 cm

3 000 / 5 000 €

Provenance : Maison du Brésil, Cité Universitaire, Paris.

Historique : en 1959 est inaugurée à Paris la Maison du Brésil au cœur de la Cité Universitaire de Paris, où les meubles sont l'œuvre de Le Corbusier.

Bibliographie : Jacques Barsac, Charlotte Perriand : L'œuvre complète Volume 3, 1956-1968, Norma, Paris, 2017, modèle référencé et reproduit p. 369.

**40 CHARLOTTE PERRIAND (1903-1999) ET STEPH SIMON (ÉDITEUR)**

Surtout de bureau à casiers de rangement coulissants en plastique jaune et rouge enchâssés dans une structure tubulaire noire.

Haut. 35 cm – long. 31 cm – prof. 39 cm

800 / 1 000 €

Historique : modèle créé en 1954 et édité à partir de 1956 par Steph Simon.

Bibliographie : Jacques Barsac, Charlotte Perriand, Un art d'habiter, Éditions Norma, Paris, 2005, modèle similaire reproduit p. 443.

Jacques Barsac, Charlotte Perriand : L'œuvre complète Volume 3, 1956-1968, Norma, Paris, 2017, modèle référencé et reproduit p. 81.







40

39







41 CHARLES-ÉDOUARD JEANNERET  
DIT LE CORBUSIER (1887-1965)

Armoire en chêne vernissé à deux corps quadrangulaires ouvrant en partie droite par deux casiers à étagères à hauteur variable et en partie gauche par un seul casier à étagères à hauteur réglable. Piètement plein. Portes en ressaut à prise de tirage pleine à corps arrondi.

Haut. 139,5 cm – long. 213 cm – prof. 65 cm

8 000 / 10 000 €

Provenance : Galerie Steph Simon, Paris.





42 EDUARDO ARROYO (1937-2018)  
*Faust ou l'homme au chapeau*, 1975  
Aquarelle et gouache sur papier  
Titrée et signée au dos  
75,5 x 55,5 cm

5 000 / 7 000 €



- 43 EDUARDO ARROYO (1937-2018)  
*Faust ou l'homme au chapeau*, 1974  
Aquarelle et gouache sur papier  
Titrée et signée au dos  
76 x 55,5 cm

5 000 / 7 000 €

## PROVENANT DE L'APPARTEMENT DE JACQUES QUINET (1918-1992)

Important décorateur français des années 50, Jacques Quinet commence sa carrière au sortir de la seconde guerre mondiale. Défenseur du noble art et « ordonnateur du beau » il prône le néoclassicisme mobilier avec des lignes épurées et strictes, des façades simplifiées et des piétements allégés. Alliant le bronze doré, patiné canon de fusil ou simplement brossé à de la laque, du cuir et des bois clair, ses créations sont très recherchées par les collectionneurs. Dès 1947 il participe à plusieurs expositions annuelles de décorateurs et obtient alors de nombreuses commandes privées et publiques comme l'aménagement du Ministère de la culture, le théâtre d'Evian ou encore des intérieurs pour les avions de Marcel Dassault. Les meubles que nous présentons aujourd'hui proviennent de sa collection personnelle, restés depuis dans la famille de sa dernière femme et témoignent de ce goût des matériaux harmonieux et fonctionnels.



### 44 JACQUES QUINET (1918-1992)

Lot de cinq poignées de porte et plaques de propreté en métal nickelé.

Haut. 40 cm - larg. 5,6 cm

250 / 300 €

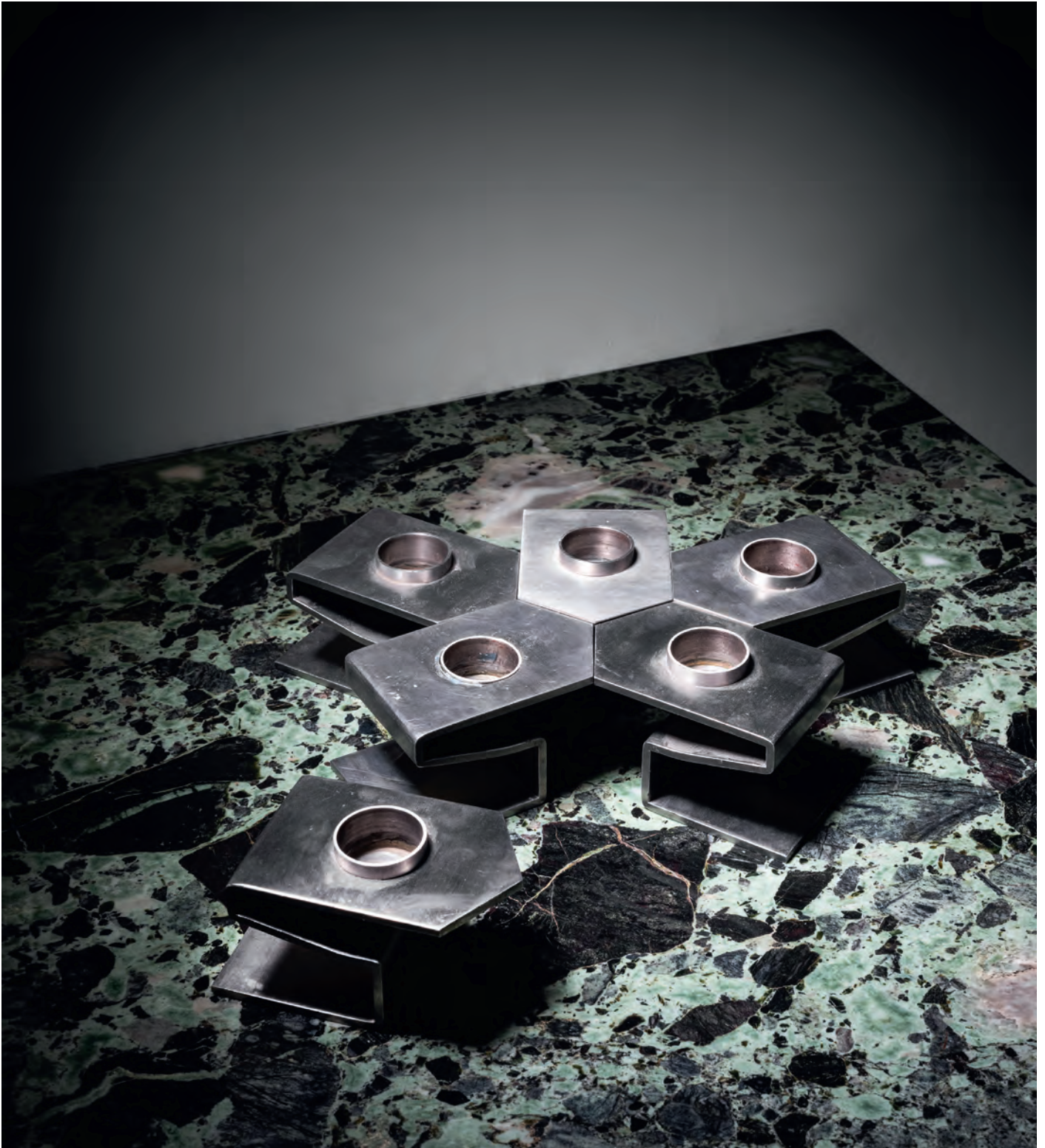
### 45 JACQUES QUINET (1918-1992)

Suite de six bougeoirs en lame de métal plié à patine argenté canon de fusil s'emboîtant pour créer une forme géométrique.

Haut. 4 cm - long. 7,5 cm - larg. 5 cm

200 / 300 €





**46 JACQUES QUINET (1918-1992)**

Canapé deux places à dossier droit et accotoirs pleins à manchettes plates entièrement recouvert de tissu noir losangé, à coussins amovibles et piètement d'angle à jambe conique en chêne teinté noir.  
Haut. 68 cm – long. 160 cm – prof. 82,7 cm

800 / 1 000 €

Bibliographie : Guitemie Maldonado, Jacques Quinet, Les éditions de l'Amateur, Paris, 2000, variante de notre canapé référencée et reproduite p. 62.

**47 JACQUES QUINET (1918-1992)**

Canapé deux places à dossier droit et accotoirs pleins à manchettes plates entièrement recouvert de tissu noir losangé, à coussins amovibles et piètement d'angle à jambe conique en chêne teinté noir.  
Haut. 68 cm – long. 160 cm – prof. 82,7 cm

800 / 1 000 €

Bibliographie : Guitemie Maldonado, Jacques Quinet, Les éditions de l'Amateur, Paris, 2000, variante de notre modèle référencée et reproduite p. 62.

**48 JACQUES QUINET (1918-1992)**

Table basse à plateau carré en dalle de verre fumé sur piètement à quatre jambes quadrangulaires en chêne teinté noir à bague supérieure circulaire en métal.

Haut. 38 cm – plateau : 105 x 105 cm

800 / 1 000 €

**49 JACQUES QUINET (1918-1992)**

Paire de bouts de canapé en chêne vernissé à corps octogonal plein formant piètement.

Haut. 38,5 cm – diam. 30 cm

300 / 400 €

**50 ALICIA PENALBA (1918-1982) & ARTCURIAL (ÉDITEUR)**

« *Allegro* »

Assiette en porcelaine de Limoges à corps circulaire émaillée rouge et blanc.

Signée au recto et au verso, cachet de l'éditeur et numérotée 66/900.

Diam. 40,5 cm

80 / 100 €





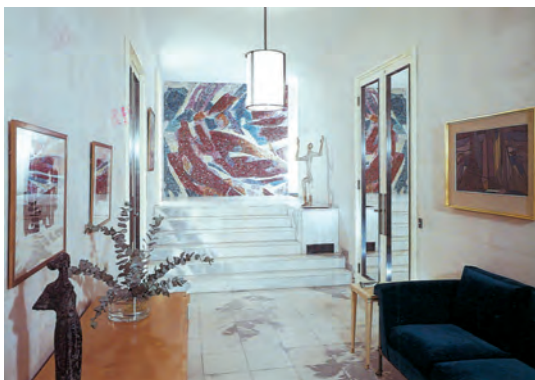






51 ALICIA PENALBA (1918-1982) ET ARTCURIAL (ÉDITEUR)  
« Scarabée noir »  
Tapis à vue rectangulaire en laine de couleur noire sur fond crème.  
Monogrammé en bas à droite.  
Taches  
256 x 195 cm

1 000 / 1 500 €



Hall d'entrée de l'appartement de Jacques Quinet,  
au second plan l'*Homme agenouillé*,  
de Maxime Adam-Tessier

- 52 **MAXIME ADAM-TESSIER (1920-2000)**  
*Homme agenouillé*  
Sculpture en bronze doré  
Porte le cachet du fondeur « Clementi fondeur »  
Haut. 96,5 cm

600 / 800 €

Provenance des lots 44 à 52 : Mary Plumstead, dernière compagne de Jacques Quinet.





53 JEAN PROUVÉ (1901-1984)

Rangée de trois sièges d'amphithéâtre

Sièges rabattables gainés de skaï gris, tablette supérieure en chêne, montants en tôle d'acier pliée laquée noir.

Circa 1956.

Haut. 94 cm - long. 200 cm - prof. 78 cm

8 000 / 12 000 €

54 JEAN PROUVÉ (1901-1984)

Pupitre d'écolier deux places, c. 1937-1938, à plateau rectangulaire en chêne vernissé et petit casier ouvert en dessous, à structure en tôle d'acier pliée laqué vert d'eau. Piètement d'angle compas. Assises circulaires et dossier évidé légèrement enveloppant en chêne vernissé.

Haut. 70 cm - long. 110 cm - prof. 87 cm

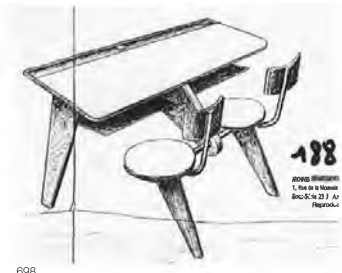
2 000 / 3 000 €

Bibliographie : Peter Sulzer, Jean Prouvé, œuvre complète vol. 2, 1934-1944, Éditions Birkhäuser, 2000, modèle référencé et reproduit p. 184.





54



69A



702,2



700

55 JEAN PROUVÉ (1901-1984) & STEPH SIMON (ÉDITEUR)

Lit simple, modèle « S. C. A. L. » du référencier de l'artiste (Société Centrale des Alliages Légers), en métal laqué noir sur piètement d'angle tubulaire terminé par des patins de bois.

Literie et édredon recouverts de tissu noir.

Lit seul : haut. 25 cm – long. 190 cm – prof. 79,5 cm

Literie : haut. 11 cm – long. 185 cm – prof. 85 cm

5 000 / 7 000 €

Historique : meuble créé en 1954 et distribué par la galerie Steph Simon à partir de 1962.

Bibliographie : Peter Sulzer, Jean Prouvé, œuvre complète vol.3, 1944-1954, Éditions Birkhäuser, 2005, modèle référencé et reproduit p. 167.

56 JEAN PROUVÉ (1901-1984) & STEPH SIMON (ÉDITEUR)

Lit simple, modèle « S. C. A. L. » du référencier de l'artiste (Société Centrale des Alliages Légers), en métal laqué noir sur piètement d'angle tubulaire terminé par des patins de bois.

Literie et édredon recouverts de tissu noir.

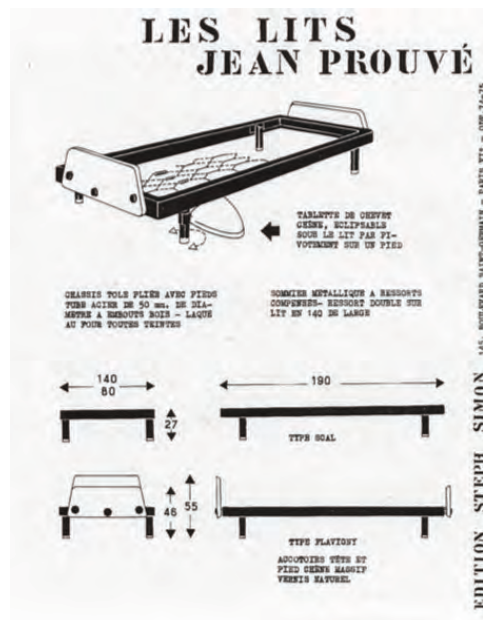
Lit seul : haut. 25 cm – long. 190 cm – prof. 79,5 cm

Literie : haut. 11 cm – long. 185 cm – prof. 85 cm

5 000 / 7 000 €

Historique : meuble créé en 1954 et distribué par la galerie Steph Simon à partir de 1962.

Bibliographie : Peter Sulzer, Jean Prouvé, œuvre complète vol.3, 1944-1954, Éditions Birkhäuser, 2005, modèle référencé et reproduit p. 167.











18

29

28

57

58







**57 CHARLOTTE PERRIAND (1903-1999) & GALERIE SENTOU (ÉDITEUR)**

Table de salle à manger « Résidence les Trois Arcs » en merisier à plateau rectangulaire et piètement d'angle en léger retrait à jambes droites et entretoise haute quadrangulaire reliant les jambes deux à deux.

Haut. 70 cm – long. 245 cm – prof. 68 cm

15 000 / 20 000 €

Historique : mobilier créé pour la station des Arcs, et édité par la Galerie Sentou.

Bibliographie : Roger Aujame Et Pernelle Perriand-Barsac, « Charlotte Perriand Carnet de montagne », édition Maison des Jeux Olympiques d'hiver, Albertville, 2007, modèle similaire reproduit in situ sur une photo d'archive p. 73.

**58 CHARLOTTE PERRIAND (1903-1999)**

Six chaises, modèle « Meribel », créé c. 1960, en frêne à dossier droit évidé légèrement enveloppant et assise carrée en paille tressée. Piètement d'angle tubulaire à entretoise haute et plate.

On y joint deux tabourets bas au modèle à assise également paillée (refaite à l'identique).

Chaises : haut. 74,5 cm – assise : 41,5 x 41 cm

Tabourets : haut. 46 cm – assise : 35,5 x 35,5 cm

6 000 / 8 000 €

Bibliographie : Jacques Barsac, Charlotte Perriand, Un art d'habiter, Éditions Norma, Paris, 2005, modèle reproduit in situ p. 251.

Roger Aujame Et Pernelle Perriand-Barsac, Charlotte Perriand Carnet de montagne, édition Maison des Jeux Olympiques d'hiver, Albertville, 2007, modèle similaire reproduit in situ sur une photo d'archive p. 52.

Jacques Barsac, Charlotte Perriand : L'œuvre complète Volume 3, 1956-1968, Norma, Paris, 2017, p. 333 notre modèle in situ dans le chalet de Charlotte Perriand.

**59 CHARLOTTE PERRIAND (1903-1999)**

Table modèle « Les Arcs » du référencier de l'artiste à plateau pentagonal en pin vernissé sur piètement central tubulaire de section quadrangulaire en métal laqué noir terminé par quatre jambes droites à petits patins circulaires.

Haut. 66,5 cm – plateau : 89 x 90 cm

1 500 / 2 000 €

Provenance : mobilier réalisé pour la station des Arcs, Alpes.

Bibliographie : Roger Aujame Et Pernelle Perriand-Barsac, « Charlotte Perriand Carnet de montagne », édition Maison des Jeux Olympiques d'hiver, Albertville, 2007, modèle à hauteur variable reproduit in situ sur une photo d'archive p. 81.

**60 CHARLOTTE PERRIAND (1903-1999)**

Table modèle « Les Arcs » du référencier de l'artiste à plateau pentagonal en pin vernissé sur piètement central tubulaire de section quadrangulaire en métal laqué noir terminé par quatre jambes droites à petits patins circulaires.

Haut. 66,5 cm – plateau : 89 x 90 cm

1 500 / 2 000 €

Provenance : mobilier réalisé pour la station des Arcs, Alpes.

Bibliographie : Roger Aujame Et Pernelle Perriand-Barsac, « Charlotte Perriand Carnet de montagne », édition Maison des Jeux Olympiques d'hiver, Albertville, 2007, modèle à hauteur variable reproduit in situ sur une photo d'archive p. 81.





61 CHARLOTTE PERRIAND (1903-1999)

Banquette, modèle « Cansado » du référencier de l'artiste à assise en épaisse lame d'acajou et piètement d'angle tubulaire en métal de section carré laqué noir.

Haut. 23 cm – long. 190 cm – prof. 70 cm

4 000 / 5 000 €

Provenance : Commande de Miferma, Cansado, Mauritanie, Afrique.

Bibliographie : Jacques Barsac, Charlotte Perriand l'œuvre complète volume 3, 1956-1968, Éditions Norma, Paris, 2017, variante de notre modèle p. 119.





62



63

62 ROYERE (D'APRÈS UN MODÈLE DE)

Trois appliques en métal doré à sept bras sur patine de fixation circulaire.

Haut. 75 cm

1 500 / 2 000 €

63 ARMAND FERNANDEZ DIT ARMAN (1928-2005)

*Sans titre, Violon*

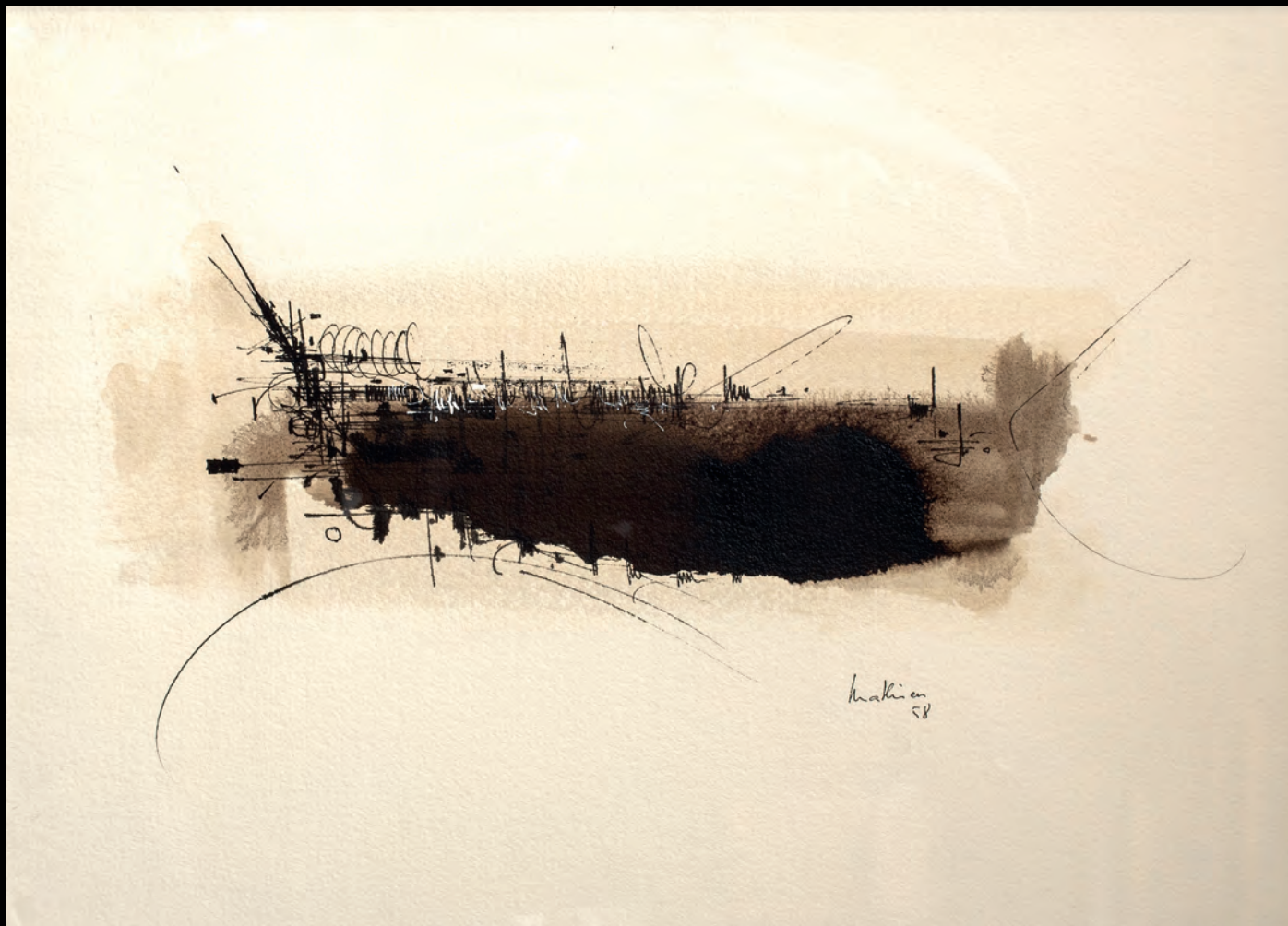
Bronze à patine dorée reposant sur un socle carré en marbre noir

Signé et numéroté II/ XXX

H. 63 cm

2 000 / 3 000 €

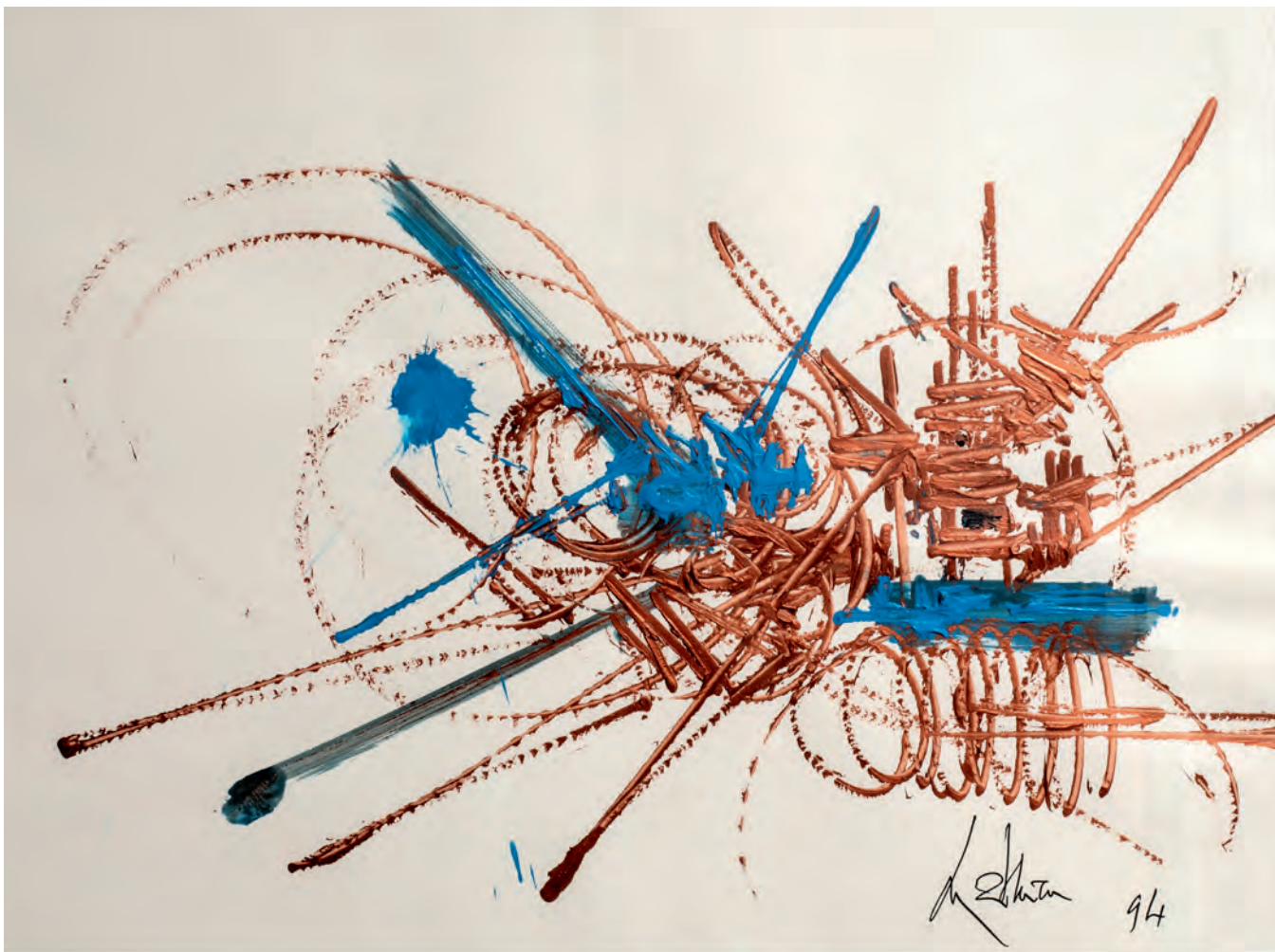




64 GEORGES MATHIEU (1921-2012)  
*Sans titre*, 1958  
Encre, lavis et rehauts de blanc  
Signée et datée en bas à droite  
54 x 74 cm

8 000 / 10 000 €

Un certificat d'authenticité du Comité Georges Mathieu en date du 26 octobre 2015 sera remis à l'acquéreur



65 GEORGES MATHIEU (1921-2012)  
*Composition*, 1994  
Technique mixte sur papier  
Signée et datée en bas à droite  
54,5 x 73,5 cm

12 000 / 15 000 €

Un certificat d'authenticité du Comité Georges Mathieu en date du 12 janvier 2016 sera remis à l'acquéreur





66 **ANDRÉ BLOC (1896-1966)**

*Composition abstraite*

Sculpture en tige de métal chromé sur base carrée.  
Haut. 180 cm

2 000 / 3 000 €

67 **ROGER CAPRON (1922-2006)**

Table basse rectangulaire à plateau en carreaux de grès émaillé à décor d'herbier débordant sur les piètements à structure en bois vernissé et piètement tubulaire en retrait (un carreau détaché).

Signée sur l'un des carreaux.

Haut. 34,5 cm – long. 142 cm – prof. 56 cm

500 / 600 €

66

67

- 68 MOISES VILLELIA (1928-1994)  
Composition surréaliste  
Technique mixte sur planche de bois  
101 x 24 cm

800 / 1 000 €

Provenance : Succession de M. Georges Raillard

- 69 MICHEL JOURNIAC (1935-1995)  
*Dans le couloir de mort*  
Technique mixte  
Signée, datée 79 en bas à droite et dédiée  
33 x 17 cm

500 / 700 €

Provenance : Succession de M. Georges Raillard



69



68





70 RAYMOND MORETTI (1931-2005)  
*Composition abstraite*  
Gouache sur papier  
Signée et datée 64 en bas à droite  
71 x 73 cm

800 / 1 000 €

Un certificat d'authenticité de l'artiste daté du 16 mai 1971 sera remis à l'acquéreur



71 ANTOINE MALLIARAKIS DIT MAYO (1905-1990)  
*Encore Mylady*, 1969  
Huile sur toile  
Signée en bas à droite  
55 x 46 cm

2 000 / 3 000 €

Un certificat d'authenticité de l'artiste daté d'octobre 1974 sera remis à l'acquéreur





72 PIERRE BETTENCOURT (1917-2006)

*Pleine Terre*, 1969

Technique mixte sur panneau (pomes de pin, coquillages, éponges, coquilles...)

Titré, monogrammé PB et daté 1969 au dos

94 x 153,5 cm

3 000 / 4 000 €

**73 RON ARAD (NÉ EN 1951)**

Canapé « Rover Sofa », créé en 1981, à deux fauteuils de voiture Rover 2000 recouverts de cuir noir, et piètement latéral en métal tubulaire en forme d'arceau. Haut. 78 cm – long. 120 cm – prof. 92 cm

6 000 / 8 000 €

Historique : une pièce similaire est conservée dans les collections du MoMA à New York, sous le n° 79.2009.2.

Bibliographie : Ouvrage collectif, Ron Arad: No Discipline, Museum of Modern Art, New York, 2010, modèle simple référencé et reproduit p. 26/27.



**74 GIO PONTI (1891-1979) & REGGIANI (ÉDITEUR)**

Lampadaire à corps tubulaire en métal chromé évidé de chevrons en partie haute sur base circulaire en métal laqué noir. Modèle créé vers 1974. Haut. 131 cm

4 000 / 6 000 €

Bibliographie : Ugo La Pietra, Gio Ponti: L'Arte Si Innamora Dell'Industria, Rizzoli, New York, 2009, modèle similaire reproduit pp. 382-383.



73



74

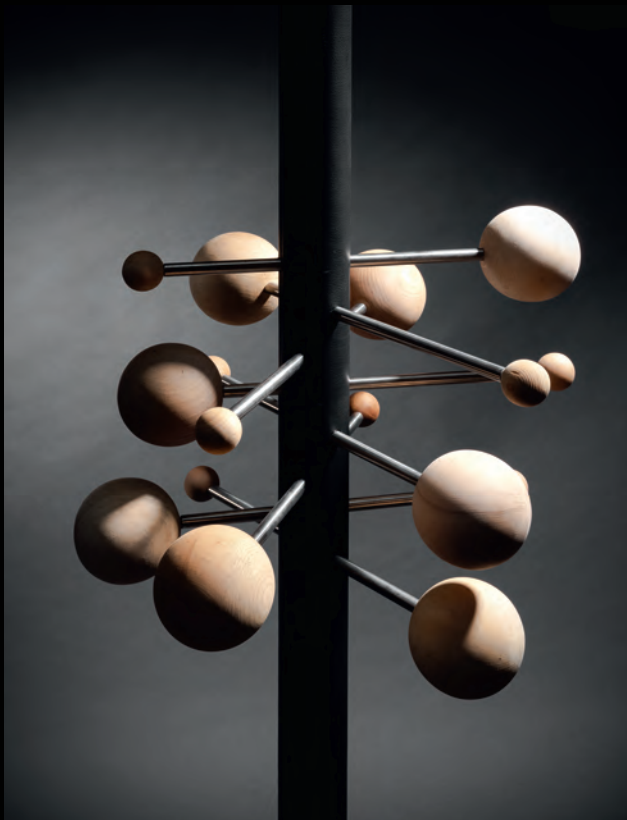




75



76



77

**75 GOTTIEB MICHAEL ARAM (1908-1998)**

*Composition abstraite*

Huile sur toile

Signée et datée en haut à droite, contresignée et datée 1971 au dos  
59,5 x 92 cm

2 000 / 3 000 €

**76 SAKTI BURMAN (1935)**

*Couple*

Encre et aquarelle sur papier

Signé en bas à droite

64 x 48 cm

2 000 / 3 000 €

**77 OSVALDO BORSANI (1911-1985) & TECNO (ÉDITEUR)**

Portemanteau en métal tubulaire gainé de cuir noir et patères circulaires à diamètres variables en chêne naturel sur bras tubulaires fixes.

Haut. 284 cm

3 000 / 4 000 €

Bibliographie : Roberto Aloï, L'Arredamento Moderno Settima Serie, Ulrico Hoepli Edition, Milan, 1964, modèle similaire reproduit p.146.

78 **CARLO MOLINO (1905-1973) & DORO (ÉDITEUR)**

Paire de chaises « Lutario » en métal laqué noir à dossier médaillon évidé et accotoirs détachés à manchettes en acajou courbé. Piètement d'angle à jambes tubulaires terminées par des sabots de laiton. Assise et dossier recouverts de cuir rouge.

Haut. 74 cm – long. 60 cm – prof. 54 cm

8 000 / 10 000 €

Historique : Molino a réalisé les assises pour la salle de Bal Lutrario entre 1959 et 1960, édités par Doro.

Provenance : Salle de bal Lutrario, Turin, 1959.

Bibliographie : Fulvio Et Napoleone Ferrari, The Furniture of Carlo Molino, Phaidon Press, Londres, 2006, modèle référencé et reproduit p. 153.







76

- 79 ANTONI TAULÉ (NÉ EN 1945)  
*Compositions aux tours, Variable A et Variable E*, 2003  
 Deux huiles sur toile  
 L'une, signée en bas à droite, les deux signées et datées 2003 au dos  
 38 x 46 cm

800 / 1 000 €

Provenance : Succession de M. Georges Raillard

- 80 XAVIER VALLS (1923-2006)  
*Paysage de montagne*  
 Dessin au crayon  
 Monogrammé en bas à droite et daté 1975  
 9 x 12 cm

200 / 300 €

Provenance : Succession de M. Georges Raillard



80

Kenzo Tangé (1913-2002) est un architecte japonais. Il travaille d'abord pour un élève et suiveur de Le Corbusier, Kunio Maekawa, avec lequel il mène des projets urbains. La construction du Musée de la Bombe Atomique et le Parc de la Paix, au centre d'Hiroshima marque le début de sa carrière internationale, pendant laquelle il établit un style propre, axé sur l'utilisation du béton brut, du verre et la pierre, mêlant le traditionalisme japonais avec le modernisme régnant sur la scène architecturale. Il remporte le prestigieux prix Pritzker en 1987.

81 KENZO TANGÉ (1913-2005)

Quatre chauffeuses, modèle « Sumi Memorial », créé en 1957, en hêtre thermoformé à dossier enveloppant et piètement en U retourné souligné de jonc de métal. Coussins d'assises amovibles recouverts de tissu vert d'origine.

Étiquette du designer sous chaque pièce.

Haut. 78 cm – long. 50 cm – prof. 54 cm

8 000 / 12 000 €

Provenance : Hall commémoratif Sumi, Aichi, Japon.

Bibliographie : Udo Kultermann, Neues Bauen in Japan, Tubingen Edition, 1960, modèle référencé et reproduit p. 50.

Studio Paperback, « Kenzo Tange », Les Éditions d'Architectures, Zurich, 1978, modèle référencé et reproduit in situ p. 169.

82 KENZO TANGÉ (1913-2005)

Table de salle à manger en hêtre vernissé à plateau rectangulaire et piètement d'angle en retrait à jambes fuselées terminées par un sabot de laiton.

Haut. 68 cm – long. 139 cm – prof. 86 cm

4 000 / 6 000 €

Provenance : Hall commémoratif Sumi, Aichi, Japon.







83 RICHARD PEDUZZI (NÉ EN 1943) ET L'ATELIER DE RECHERCHE ET DE CRÉATION DU MOBILIER NATIONAL  
Rocking-chair, créé en 1992, en merisier thermoformé à dossier plein galbé formant piètement enrubanné.  
Haut. 107 cm – long. 50 cm – prof. 100 cm

800 / 1 000 €

84 RICHARD PEDUZZI (NÉ EN 1943)

Suite de douze chaises en placage d'amarante à dossier droit légèrement conique et piètement d'angle à jambes gainées fuselées.  
Haut. 88 cm – long. 45 cm – prof. 46 cm

1 500 / 2 000 €







85

85 CONROY MADDOX (1912-2005)

*Sur la plage*

Gouache et aquarelle

Signée en bas à droite et datée 40

37 x 55 cm

400 / 600 €

86 MARTIN BRADLEY (1931)

*Deer, Painted with deep faith in the teaching of Nichiren Daishonin, 1981*

Aquarelle signée et datée en bas à droite

50 x 70,5 cm

600 / 800€



87

87 MARTIN BRADLEY (1931)  
*Baby Brenton Father*  
 Aquarelle  
 Signée, titrée et datée 1987 en bas au milieu  
 Diam. 21 cm

400 / 600 €



88

88 MARTIN BRADLEY (1931)  
*Summer Watercolor*  
 Aquarelle  
 Signée et datée 1987 en bas à droite, titrée en bas à gauche  
 Diam. 21 cm

400 / 600 €





90



89

- 89 MARTIN BRADLEY (1931)  
*Image poétique*  
 Huile sur toile  
 Signée et datée 54 en bas à droite,  
 contresignée, datée et titrée au dos  
 46 x 33 cm

600 / 800€

- 90 MARTIN BRADLEY (1931)  
*Image de méditation*  
 Huile sur toile  
 Signée en bas à gauche  
 160 x 87 cm

1 000 / 1 500 €





91

91 MARTIN BRADLEY (1931)

*May Sunlight*

Huile sur toile

Signée et datée 1983 en bas à droite, titrée en bas à gauche

80 x 89 cm

1 000 / 1 500 €





92 ELIZABETH GAROUSTE (NÉE EN 1946) & MATTIA BONETTI (NÉ EN 1952)

Suite de quatre chaises en bois fruitier à dossier enveloppant et piètement d'angle à jambes fuselées.  
Haut. 76 cm – long. 58 cm – prof. 55 cm

600 / 800 €

93 ELIZABETH GAROUSTE (NÉE EN 1946) & MATTIA BONETTI (NÉ EN 1952)

Paire de guéridons en bronze patiné marron nuancé à plateau circulaire ornementé de petits trous et trois jambes fuselées terminées par des boules.

Estampillé sur chaque pièce.

Haut. 60 cm – diam. 40 cm

2 000 / 3 000 €







94 ELIZABETH GAROUSTE (NÉE EN 1946) & MATTIA BONETTI (NÉ EN 1952)

Paire de lampes à corps quadrangulaire conique en céramique émaillée noir velouté (manque le cache-ampoule).  
Signé de l'estampille sur chaque pièce.

Haut. 19 cm

1 000 / 1 200 €

95 ELIZABETH GAROUSTE (NÉE EN 1946) & MATTIA BONETTI (NÉ EN 1952)

Deux guéridons au modèle en bronze à patine vert antique nuancée, plateau carré ornementé de petits trous en surface et piètement d'angle à jambes fuselées galbées terminées par des sphères.

Haut. 60 cm – plateau : 39,5 x 39,5 cm

2 000 / 3 000 €

96 Max SAUZE (1933)  
Deux lampes à poser, circa 1965  
Acier, aluminium brossé. Ed. Max Sauze  
Haut. 20 cm - larg. 17 cm

400 / 600 €







98



97

97 VASSILAKIS TAKIS (NÉ EN 1925) & ARTCURIAL (ÉDITEUR)

*Magnetic evidence*, créé en 1983

Épreuve en bronze patiné ornémenté de six clous et d'une aiguille. Dans son coffret d'origine.

Signé, numéroté 821/1000, daté et cachet de l'éditeur.

Haut. 45 cm

1 000 / 1 500 €

98 VASSILAKIS TAKIS (NÉ EN 1925) & WHITE COMB MANOR (ÉDITEUR)

Signaux lumineux se composant de deux signaux asymétriques à double voyant rouge, orange, bleu et vert sur tige en métal chromé et base carrée à décrocher en aluminium laqué blanc.

Étiquette de l'éditeur sous la base.

Haut. 214 cm – base : 25 x 22,5 cm

10 000 / 12 000 €

99 Pucci DE ROSSI (1947-2013)  
Fauteuil, pièce unique, vers 1992  
En bois peint, garniture de velours  
Porte la signature PdR peinte au revers  
Haut. 85 cm - long. 73 cm - prof. 56 cm

1 500 / 2 000 €

Provenance : Commandé à l'artiste par le propriétaire actuel

Bibliographie : Pucci De Rossi et Paola Gribaudo, Pucci De Rossi '71-'96, Turin, 1996, reproduit p. 51







100

- 100 JAMES BROWN (1951)  
*White Stabat Mater N°51*, 1989  
 Huile sur toile signée et datée au dos  
 90 x 69 cm

1 500 / 2 000 €

Provenance : Galerie Thaddaeus Ropac

- 101 JEAN-CHARLES BLAIS (1956)  
*Sans titre*, 1993  
 Technique mixte sur plaque de fer  
 202 x 101 cm

800 / 1 000 €

- 102 BENJAMIN KATZ (1939)  
*Georg Baselitz, Derneburg*, 1993  
 Tirage argentique  
 Au verso 3 tampons copyright Benjamin Katz, signé à l'encre et inscrit Vintage,  
 titré, situé et daté 26-9-1993  
 Porte un numéro K97 150085-32  
 22 x 15,5 cm

300 / 400 €

- 103 BENJAMIN KATZ (1939)  
*Per Kirkeby, Koln*, 1984  
 Tirage argentique  
 Au verso signé à l'encre, daté, situé et titré  
 18 x 13,5 cm

300 / 400 €

- 104 BENJAMIN KATZ (1939)  
*Gerhard Richter dans l'atelier*  
 Tirage argentique  
 Signé, titré et daté 1986  
 28,2 x 19 cm

300 / 400 €

Bibliographie : Benjamin Katz, Photos, Atelier Gerhard Richter, ed.by Henning Weidemann,  
 Ostfildern 1993, p. 32

- 105 BENJAMIN KATZ (1939)  
*Gilbert & Georges, Basel*, 1986  
 Tirage argentique  
 Au verso tampon Benjamin Katz, signé, titré, situé et daté 28-9-1986 et janvier  
 2001  
 Numéroté A 14638-4  
 20,5 x 13 cm

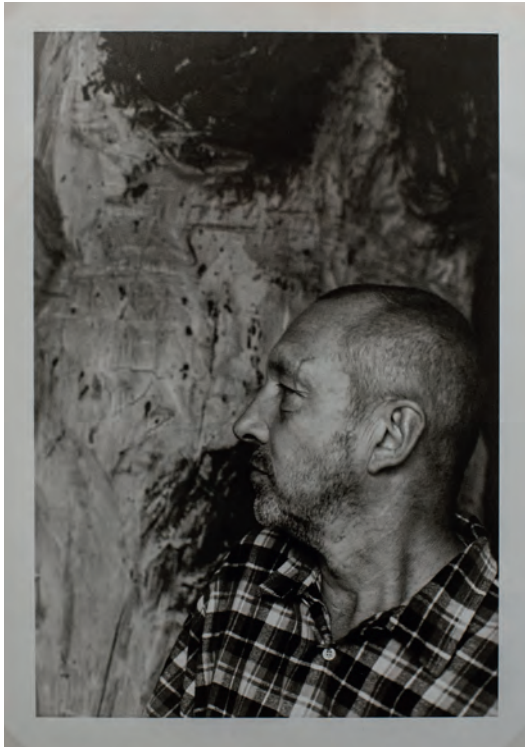
300 / 400 €

Bibliographie : Benjamin Katz, Photographien, Atelier Gerhard Richter ,by Dr. – Hanns –  
 Simon – Stiftung, publ. Weinand Verlag 2010, p. 91.

Provenance pour les lots 102 à 105 : Galerie Daniel BLAU, Londres



101



102



103



104



105





106 BERNARD FAUCON (1950)  
*La vie éternelle*, 1984  
Photographie  
63 x 62 cm

800 / 1 000 €



107 GÉRARD RANCINAN (NÉ EN 1953)

*The Batman Family*

Tirage argentique sous plexiglas

Signé et numéroté '3/4' au dos

85 x 125 cm

6 000 / 8 000 €



# CONDITIONS DE VENTE

La vente se fera au comptant en euros. Les acquéreurs paieront en sus des enchères par lot et par tranche, les frais et taxes suivants :

- 24% HT de 1 € à 50 000 € soit 28.80% TTC
- 20.50% HT de 50 001€ à 500 000 € soit 24.60% TTC
- 17% HT au-dessus 500 000 € soit 20.40% TTC

Les enchères suivent l'ordre des numéros du catalogue. La Société de Vente et les Experts se réservent la faculté, dans l'intérêt de la vente, de réunir ou de diviser les numéros du catalogue.

## CATALOGUE

Nous avons notifié l'état des objets dans la mesure de nos moyens, il est mentionné au catalogue à titre strictement indicatif. Les biens sont vendus dans l'état où ils se trouvent au moment de la vente. L'absence de mention dans le catalogue, n'implique nullement que le lot soit en parfait état de conservation ou exempt de restauration. Les dimensions et poids des œuvres sont donnés à titre indicatif. Une exposition ayant permis un examen préalable des pièces décrites au catalogue, il ne sera admis aucune réclamation concernant l'état de celles-ci, une fois l'adjudication prononcée et l'objet remis. Sur demande, un rapport de condition pourra être fourni pour les lots dont l'estimation est supérieure à 1 000 €. Les estimations sont fournies à titre purement indicatif. Les mentions concernant la provenance et/ou l'origine du bien sont fournies sur indication du vendeur et ne sauraient entraîner la responsabilité de Binoche et Giquello SARL.

## ORDRES D'ACHATS

Tout enchérisseur qui souhaite faire une offre d'achat ou enchérir par téléphone peut envoyer sa demande par courrier, par mail ou par fax, à Binoche et Giquello SARL, accompagnée de ses coordonnées bancaires et postales. Les enchères par téléphone sont un service gracieux rendu aux clients qui ne peuvent se déplacer. Binoche et Giquello SARL et ses employés ne pourront être tenus responsables en cas d'erreur éventuelle ou de problème de liaison téléphonique. Lorsque deux ordres d'achat sont identiques, la priorité revient au premier ordre reçu. En cas d'adjudication, le prix à payer sera le prix marteau ainsi que les frais, aux conditions en vigueur au moment de la vente.

## VENTES AUX ENCHÈRES EN LIGNE

Une possibilité d'enchères en ligne est proposée. Elles sont effectuées sur le site internet [www.drouotlive.com](http://www.drouotlive.com), qui constitue une plateforme technique permettant de participer à distance par voie électronique aux ventes aux enchères publiques ayant lieu dans des salles de ventes. Le partenaire contractuel des utilisateurs du service Drouot Live est la société Auctionspress. L'utilisateur souhaitant participer à une vente aux enchères en ligne via la plateforme Drouot Live doit prendre connaissance et accepter, sans réserve, les conditions d'utilisation de cette plateforme (consultables sur [www.drouotlive.com](http://www.drouotlive.com)), qui sont indépendantes et s'ajoutent aux présentes conditions générales de vente.

## ADJUDICATAIRE

l/L'adjudicataire sera le plus offrant et dernier enchérisseur pourvu que l'enchère soit égale ou supérieure au prix de réserve éventuel. Dans l'hypothèse où un prix de réserve aurait été stipulé par le vendeur, Binoche et Giquello SARL se réserve le droit de porter des enchères pour le compte du vendeur jusqu'au dernier palier d'enchère avant celle-ci, soit en portant des enchères successives, soit en portant des enchères en réponse à d'autres enchérisseurs. En revanche le

vendeur ne sera pas admis à porter lui-même des enchères directement ou par mandataire. Le coup de marteau matérialisera la fin des enchères et le prononcé du mot « adjugé » ou tout autre équivalent entraînera la formation du contrat de vente entre le vendeur et le dernier enchérisseur retenu. En cas de double enchère reconnue effective par le commissaire-priseur, le lot sera immédiatement remis en vente, toute personne intéressée pouvant concourir à la deuxième mise en adjudication. Dès l'adjudication, les objets sont placés sous l'entière responsabilité de l'acquéreur. Il appartiendra à l'adjudicataire de faire assurer le lot dès l'adjudication. Il ne pourra tenir Binoche et Giquello SARL, responsable en cas de perte, de vol ou de dégradation de son lot.

II/ TVA -Régime de la marge- biens non marqués par un symbole :

A/Tous les biens non marqués seront vendus sous le régime de la marge et le prix d'adjudication ne sera pas majoré de la TVA. La commission d'achat sera majorée d'un montant tenant lieu de TVA (20 % sauf pour les livres 5.5%) inclus dans la marge. Cette TVA fait partie de la commission d'achat et ne sera pas mentionnée séparément sur nos documents.

III/Lots en provenance hors UE sous le régime de l'admission temporaire : (indiqués par un  $\Theta$  sur le catalogue et/ou annoncés en début de vente). Aux commissions et taxes indiquées ci-dessus au début des conditions de ventes, il convient d'ajouter des frais additionnels de 5,5 % H.T. au prix d'adjudication ou de 20 % H.T. pour les bijoux et montres, les vins et spiritueux, les multiples et les automobiles, frais additionnels majorés de la TVA actuellement 20% (5.5% pour les livres).

IV/ Conditions de remboursement de frais additionnels et de la TVA (cf : 7e Directive TVA applicable au 01.01.1995)

A/ Si le lot est exporté vers un État tiers à l'Union Européenne

Les frais additionnels ainsi que la TVA sur les commissions et sur les frais additionnels, peuvent être rétrocédés à l'adjudicataire non résident de l'Union Européenne sur présentation des justificatifs d'exportation hors UE pour autant qu'il ait fait parvenir à Binoche et Giquello SARL l'exemplaire n°3 du document douanier d'exportation et que cette exportation soit intervenue dans un délai de deux mois à compter de la date de la vente aux enchères (passé ce délai, aucun remboursement ne sera possible). Binoche et Giquello SARL devra figurer comme expéditeur dudit document douanier.

B/ Si le lot est livré dans un État de l'UE

La TVA sur les commissions et sur les frais additionnels peut être rétrocédée à l'adjudicataire de l'Union Européenne justifiant d'un n° de TVA Intracommunautaire et d'un document prouvant la livraison dans son état membre sous réserve de la fourniture de justificatifs du transport de France vers un autre état membre, dans un délai d'un mois à compter de la date de la vente (passé ce délai, aucun remboursement ne sera possible).

## PAIEMENT

L'adjudicataire a l'obligation de payer comptant et de remettre ses nom et adresse. Le paiement du lot aura lieu au comptant, pour l'intégralité du prix, des frais et taxes, même en cas de nécessité d'obtention d'une licence d'exportation. En application des règles de TRACFIN, le règlement ne pourra pas venir d'un tiers. En cas de paiement par chèque non certifié, la délivrance des objets pourra être différée jusqu'à la garantie de l'encaissement de celui-ci. Un délai de plusieurs semaines peut être nécessaire. Les acquéreurs ne pourront prendre livraison de leurs achats

qu'après un règlement bancaire. Les chèques tirés sur une banque étrangère ne seront autorisés qu'après accord préalable de la Société de Vente. Pour cela il est conseillé aux acheteurs d'obtenir, avant la vente, une lettre accréditive de leur banque pour une valeur avoisinant leur intention d'achat, qu'ils transmettront à la Société de Ventes. Paiement en espèces conformément au décret n°2010-662 du 16 juin 2010 pris pour l'application de l'article L.112-6 du code monétaire et financier, relatif à l'interdiction du paiement en espèces de certaines créances. Les bordereaux acquéreurs sont payables à réception. A défaut de règlement sous 30 jours, Binoche et Giquello SARL pourra exiger de plein droit et sans relance préalable, le versement d'une indemnité de 40 euros pour frais de recouvrement (Art L 441-3 et Art L 441-6 du Code du Commerce).

## A DÉFAUT DE PAIEMENT

Conformément aux dispositions de l'article L. 321-14 du Code de Commerce, à défaut de paiement par l'adjudicataire, après mise en demeure restée infructueuse, le bien sera remis en vente à la demande du vendeur sur folle enchère de l'adjudicataire défaillant ; si le vendeur ne formule pas sa demande dans un délai d'un mois à compter de l'adjudication, il nous donne tout mandat pour agir en son nom et pour son compte à l'effet, à notre choix, soit de poursuivre l'acheteur en annulation de la vente trois mois après la vente, soit de le poursuivre en exécution et paiement de ladite vente, en lui demandant en sus et dans les deux hypothèses tous dommages et intérêts, frais et autres sommes qui nous paraîtraient souhaitables.

## RETRAIT ET EXPÉDITION DES ACHATS

Sauf accord préalable avec l'acheteur, les objets volumineux et les meubles sont à retirer au magasinage de l'Hôtel Drouot. Les autres lots sont à retirer dans un délai de 15 jours dans les locaux de Binoche et Giquello SARL. Le délai passé, le stockage sera facturé 2 euros minimum par jour ouvré. Magasinage Drouot : Tout objet/lot demeurant en salle le lendemain de la vente à 10 heures, et ne faisant pas l'objet d'une prise en charge par la société de ventes, est stocké au service Magasinage de l'Hôtel Drouot. Accès par le 6bis rue Rossini - 75009 Paris. Ouvert du lundi au samedi de 9h à 10h et de 13h à 18h. Le service Magasinage est payant, à la charge de l'acquéreur. La tarification au 1er Janvier 2018 est la suivante : Frais de dossier : 5€ TTC Frais de stockage et d'assurance : 1€ TTC/jour, les 4 premiers jours ouvrés ; 1€/5€/10€/20€ TTC/jour, à partir du 5<sup>e</sup> jour ouvré, selon la nature du lot. Une semaine de magasinage est offerte pour les clients de Drouot Transport. Le magasinage de l'Hôtel des ventes n'engage pas la responsabilité Binoche et Giquello SARL à quelque titre que ce soit. Pour toute expédition, un forfait minimum de 36 euros sera demandé.

## BIENS CULTURELS

L'Etat français dispose d'un droit de préemption sur les œuvres d'art ou les documents privés mis en vente publique. L'exercice de ce droit intervient immédiatement après le coup de marteau, le représentant de l'Etat manifestant alors la volonté de ce dernier de se substituer au dernier enchérisseur, et devant confirmer la préemption dans les 15 jours. La société Binoche et Giquello n'assume aucune responsabilité des conditions de la préemption par l'Etat français. L'exportation de certains biens culturels est soumise à l'obtention d'un certificat de libre circulation pour un bien culturel. Les délais d'obtention dudit certificat ne pourront en aucun cas justifier un différé du règlement. Binoche et Giquello SARL et/ou le vendeur ne sauraient en aucun cas être tenus responsables en cas de refus dudit certificat par les autorités.



Détail du lot 37





**DROUOT**  
PARIS