

MATHIAS & ROGER - BLANCHET

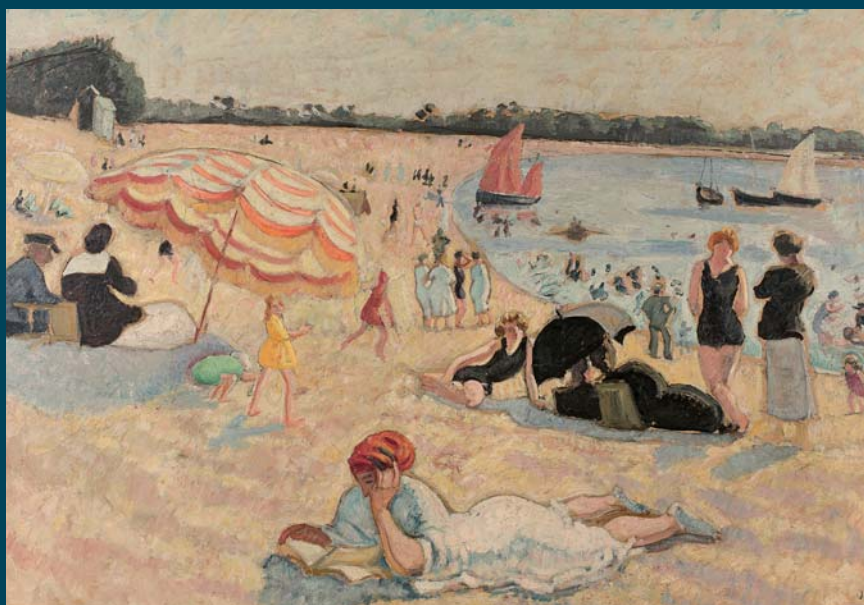
EXPERTISES – VENTES AUX ENCHÈRES

Collection de Madame X et à divers

Art Moderne

Art Nouveau - Art Déco

Design



Paris - Hôtel Drouot - 30 novembre 2018

MATHIAS & NOGER - BLANCHET

EXPERTISES – VENTES AUX ENCHÈRES

VENTE AUX ENCHÈRES PUBLIQUES

Le vendredi 30 novembre 2018 à 14 h

Hôtel Drouot Richelieu salle 10
9, rue Drouot à Paris IX^e

Collection de Madame X et à divers

Art Moderne

Art Nouveau - Art Déco

Design

Reproduction des œuvres sur :
www.ogerblanchet.fr - www.jj-mathias.fr

Expositions publiques :

Le jeudi 29 novembre de 11 h à 21 heures
Le vendredi 30 novembre de 11 h à 12 heures

MATHIAS & OGER - BLANCHET

EXPERTISES – VENTES AUX ENCHÈRES

22 rue Drouot - 75009 Paris

01 42 46 96 95 - contact@ogerblanchet.fr

ASSISTÉS DES EXPERTS

Pour le lot 19

Galerie BRAME ET LORENCEAU

Tél. +33 (0)1 45 22 16 89

brame.lorenceau@wanadoo.fr

Pour le lot 9

Cabinet PERAZZONE-BRUN

4, rue Favart - 75002

Tél. +33 (0)1 42 60 45 45

Pour les lots 54 à 148 et 187

Éric SCHOELLER

Tél. 06 11 86 39 64

cabinetschoeller@hotmail.com

Pour les Arts décoratifs du XX^e siècle

Cabinet MARCILHAC

Amélie MARCILHAC

Tél. +33 (0)1 43 26 00 47

info@marcilhacexpert.com

AVERTISSEMENT

Concernant l'état des œuvres décrites dans le présent catalogue,
des rapports d'état sont disponibles sur simple demande

Pour les estampes, sauf mention contraire,
les dimensions sont celles de la cuvette pour les gravures et du sujet pour les lithographies

J.J. MATHIAS

Jean-Jacques MATHIAS

Commissaire-priseur de ventes volontaires

22 rue Drouot - 75009 Paris

Tél. : 01 47 70 00 36

Fax : 01 47 70 22 42

S.V.V. agrément n° 2004-496

Les lots 9, 54 à 148, 179 à 181, 196, 197, 218, 247, 256
seront portés sur le procès-verbal de J.J. MATHIAS

SELARL Adrien BLANCHET

Commissaire priseur judiciaire

Les lots 250 et 251 seront portés sur le procès-verbal de
SELARL Adrien BLANCHET

OGER BLANCHET

Adrien Blanchet

Commissaire priseur de ventes volontaires

22 rue Drouot 75009 Paris

Tél. : 01 42 46 96 95

Fax : 01 45 23 16 32

contact@ogerblanchet.fr

SVV agrément 2002 -050 – RCS Paris B 441 100 427
TVA : FR 36 441 100 427 – Ape 748K

Les lots 1 à 53, 149 à 178, 186, 188 à 195, 198 à 217,
219 à 246, 248, 249, 252 à 270
seront portés sur le procès-verbal de OGER BLANCHET

ŒUVRES MODERNES



- 1**
P. ROGUES
Château fort
Aquarelle signée en bas à droite.
Au dos de l'encadrement : étiquette de la galerie
J. Charpentier, 2 décembre 1939. 100 / 200 €
- 2**
Jules Paul Victor ROBICHON (1839-1910)
Rivière en forêt
Huile sur toile, signée en bas à gauche.
27 x 19 cm 200 / 300 €
- 3**
Fritz WUCHERER (1873-1948)
Deggingen en Allemagne, sous la neige
Aquarelle sur papier, signé en bas à gauche.
20,5 x 28,5 cm 200 / 300 €
- 4**
Edouard PAIL (1851-1916)
Les pêcheurs d'écrevisses
Huile sur toile signée en bas à droite.
46 x 55 cm 250 / 300 €



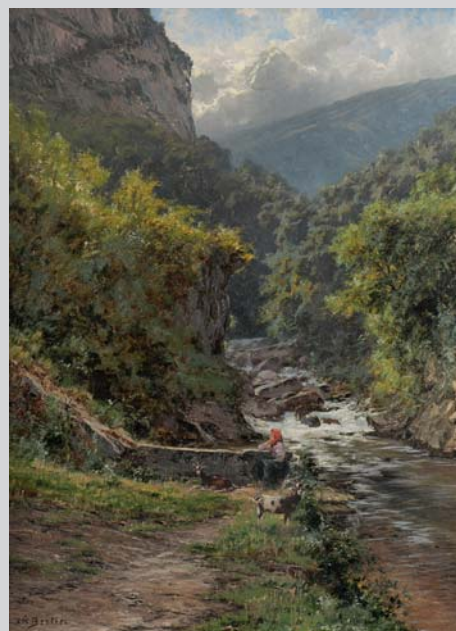
3



6



4



5

5
Charles Alexandre BERTIER (1860-1924)
Les Gorges du Furon à Sassenage
 Huile sur toile, signée en bas à gauche, située au dos.
 73 x 54 cm 300 / 500 €

6
Jeanne FROMENT (XIX^e - XX^e)
Moutons dans la bergerie
 Huile sur toile signée en bas à droite.
 66 x 54,5 cm
 Dans un cadre en bois et stuc doré. 300 / 500 €

7
École française vers 1900
Bord d'un étang fleuri
 Aquarelle sur papier entoilé.
 224 x 146 cm 600 / 800 €

8
Jean COMMUNAL (1911-1982)
Pommiers en fleurs
 Huile sur panneau, signée en bas à gauche.
 46 x 65 cm 150 / 200 €

9
Fernand MAILLAUD (1863-1948)
Chemin animé (route à l'automne en Creuse)
 Huile sur carton entoilé signé en bas à droite, titré au dos.
 32,5 x 41 cm 500 / 600 €



7



9

10

École de Pont Aven,
fin du XIX^e - début du XX^e siècle

Quimperlé, Hôtel du Lion d'or

Huile sur panneau, monogramme en bas à droite.
36 x 45 cm 300 / 500 €

11

Jean PESKÉ (1870-1949)

Place dans le Midi

Huile sur toile, signé en bas à droite.
46 x 55 cm 400 / 600 €

12

Lucien GENIN (1894-1953)

Le pèlerinage breton

Huile sur carton, signé en bas à droite.

27,5 x 32,5 cm 150 / 200 €

Provenance :

- Galerie Morentin Nouvion Paris, exposition Genin 1970

- Vente de succession de galerie, Hôtel Drouot 1981

- Collection particulière, Paris

Un certificat du comité Lucien Génin de date du
05.07.1991 sera remis à l'acquéreur.

13

Eugène CHIGOT (1860-1923)

Prisonniers à Furnes

Huile sur toile signée en bas à gauche et datée

février 19...

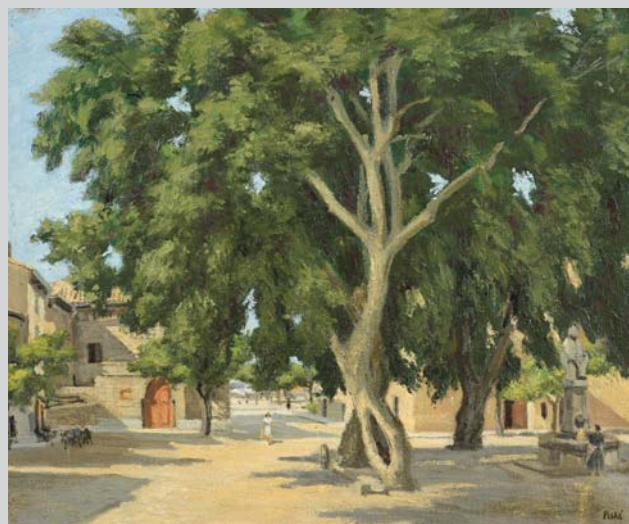
65 x 81 cm

Au dos du châssis : étiquette de l'exposition
retrospective au Musée Galliera, octobre 1954.

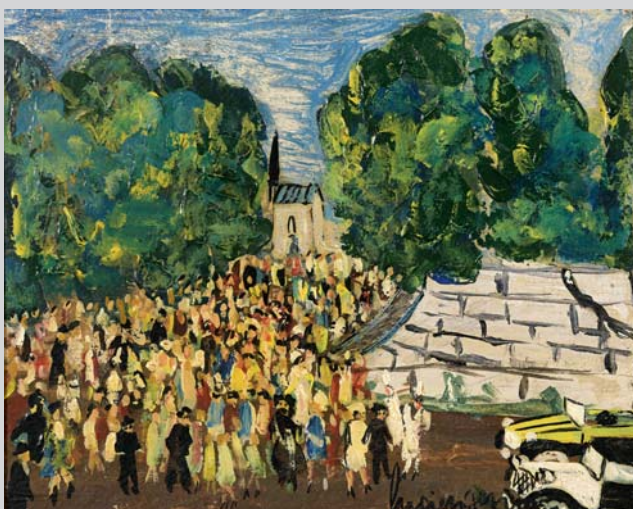
400 / 600 €



10



11



12



13

14

Georges d'ESPAGNAT (1870-1950)*nature morte aux fruits et à la tasse de café*Huile sur toile, signée du monogramme en bas
à gauche.

19 x 33 cm

2 000 / 2 500 €



14

15

Joseph-Antoine Bernard (1866-1931)*La jeunesse charmée par l'Amour*

Modèle circa 1906

Bronze à patine brun foncé

Édition originale A.A Hébrard, fonte à la cire perdue

Signé « Joseph Bernard », porte le cachet du fondeur « A. Hébrard, Cire perdue, Paris » et le n°7

H. : 35 cm

Petits éclats à la patine sur les têtes et légère oxydation dans les creux. 8 000 / 10 000 €

Littérature en rapport :

- Didier Chautant, *Recherches sur la vie et l'œuvre de Joseph Bernard (1866-1931), sculpteur français*, thèse de l'école du Louvre dirigée par Jacques Thirion, Paris, 1977 ;
 - René Jullian, *Joseph Bernard*, Ed. Fondation de Coubertin, Saint-Rémy-les-Chevreuses, 1989 ;
 - Fondation Coubertin, *Genèse d'une sculpture : le monument à Michel Servet à Vienne par Joseph Bernard*, Fondation Coubertin, publié à l'occasion de l'exposition organisée à la Fondation de Coubertin du 11 septembre au 11 novembre 1991 ;
 - Catherine Chevillot, *Paris, creuset pour la sculpture (1904-1914)*, thèse pour l'obtention du Doctorat en Histoire de l'Art sous dir. Prof Thierry Dufrêne, 3 vol., 2012.

Œuvres en rapport :

- Joseph Bernard, *Monument à Michel Servet*, 1908-1911, pierre d'Euville, Ville de Vienne (Isère) ;
 - Joseph Bernard, *La Jeunesse charmée par l'Amour*, 1907, bronze, H. 35 cm, fonte Hébrard, n°inv. 1989.1.1, collection des musées de la Ville de Vienne ;
 - Joseph Bernard, *La Jeunesse charmée par l'Amour*, », vers 1910, groupe en marbre blanc, acquis en 1931, Musée d'art moderne de la Ville de Paris, n°inv. AMS 338.

Ce séduisant groupe en bronze, intitulé *La jeunesse charmée par l'Amour* représente un couple de jeunes amoureux enlacés. Il a été exécuté par le sculpteur viennois (Isère) Joseph-Antoine Bernard, d'après un modèle de 1906-1907. Sa fonte et sa patine remarquables ont été réalisées par le célèbre éditeur et fondeur Adrien-Aurélien Hébrard.

Issu d'une famille de tailleurs de pierre de Vienne (Isère), Joseph Bernard se forme tout d'abord à l'École des Beaux-arts de Lyon avant d'intégrer en 1887 l'atelier de Pierre-jules Cuvelier à l'École nationale supérieure des Beaux-arts de Paris. Peu attiré par l'enseignement académique, solitaire et travailleur, il cherche son propre style, influencé par l'œuvre de Rodin. Il présente sa première œuvre au Salon de 1892, *l'Espoir vaincu*, qui lui vaut un premier succès. En 1905, il reçoit de sa ville natale, une commande majeure pour le déroulement de sa carrière : celle du Monument public au théologien et savant opposé à Calvin, Michel Servet (1541-1553). C'est dans ce contexte qu'il réalise le modèle de notre œuvre.

Ce projet ambitieux et de longue haleine qui occupe l'artiste 1906 à 1911 est composé d'une représentation du supplicié au poteau, et d'un groupe allégorique représentant la *Jeunesse* et la *Raison*. La Raison surplombe un couple de jeunes gens assis : la jeune fille est tout en retenue, les mains croisées sur un genou et le jeune homme, main gauche posée sur l'épaule, semble lui parler, regard au loin.

L'artiste qui a tout le long de sa carrière été sensible aux figures de jeunes filles (cf. son œuvre la plus célèbre, *la Jeune fille à la cruche*, modèle de 1910) s'intéresse ici à la naissance du sentiment amoureux. Si notre modèle dérive directement du groupe assis du *Monument à Michel Servet*, il présente toutefois une variante d'une grande tendresse qui exalte ce sentiment amoureux : la jeune fille croise non seulement ses mains, mais également ses pieds dans une attitude d'une grande pudeur, tandis que le jeune homme à l'allure détendue et désinvolte tourne sa tête vers sa dulcinée et semble emporté dans un discours élogieux.

Cette œuvre en bronze

Un couple de jeunes gens

Œuvre exécutée dans le contexte de la création de l'œuvre majeure de l'artiste, la commande par la Ville de Vienne (Rhône) du Monument à Michel Servet. Ce monument commémoratif public au médecin espagnol s'étant opposé au théologien Calvin (1541-1553) qui occupe l'artiste de 1906 à 1911. Ce projet ambitieux et de longue haleine que l'artiste achève en taille directe est composé non seulement d'une représentation du supplicié au poteau, mais surtout ce qui nous occupe, un groupe allégorique représentant la Jeunesse et la Raison. Ce groupe dont une étude en bronze fut achevée fin 1906, présente une allégorie de la Raison surplombant un couple de jeunes gens assis : la jeune fille présente une position retenue, les mains croisées sur son genou et le jeune homme, main gauche posée sur son épaule, semble lui parler, regard au loin. L'artiste qui a tout le long de sa carrière été sensible aux figures de jeunes filles (cf la Jeune fille à la cruche) s'intéresse ici particulièrement à la naissance du sentiment amoureux. Notre modèle dérive directement du groupe assis mais avec une variante d'une grande tendresse qui exalte le sentiment amoureux : la jeune fille croise non seulement ses mains, mais également ces pieds dans une attitude transie, tandis que le jeune homme, à l'attitude bien plus détendue, tourne sa tête et semble emporté dans un discours élogieux, fasciné par sa moitié.

La pudeur et la grâce de ce groupe sont également soulignées par l'extrême finesse de la fonte et la douceur de la patine. Le sculpteur, qui connaissait à l'instar de nombreux artistes, des difficultés matérielles considérables, bénéficie, grâce à une réputation durement acquise, de l'attention du grand mécène de talent et homme d'affaires, Adrien-Aurélien Hébrard. Egalement fondateur d'une fonderie de grande renommée depuis 1902, cet homme avisé et visionnaire passe un contrat d'édition en 1908 avec l'artiste pour des pièces de petites dimensions. Après avoir découvert Rembrandt Bugatti et soutenu Antoine Bourdelle, A. Hébrard consacre à Joseph Bernard sa première exposition personnelle dans sa Galerie du 8 rue Royale, entre le 4 et 23 mai 1908 : parmi les œuvres exposées se trouve un exemplaire de *La Jeunesse charmée par l'Amour* (N°17).

Bien que Joseph Bernard soit connu et reconnu pour ses sculptures en marbre exécutées en taille directe, il doit aussi une grande partie de sa reconnaissance artistique à la politique d'édition et la qualité des bronzes d'Adrien Hébrard.

Expert :

Alexandre LACROIX, SCULPTURE ET COLLECTION

Tél : +33 (0)1 83 97 02 06



16

Claude Émile SCHUFFENECKER
(1851-1934)

Étude pour les falaises d'Étretat

Huile sur toile signée du cachet en bas à gauche.
38 x 46 cm 4 000 / 6 000 €



16

17

Claude Émile SCHUFFENECKER
(1851-1934)

La mare

Pastel signé du cachet en bas à droite.

34,5 x 50,5 cm

2 000 / 3 000 €



17

18

Giovanni CALDANA (1869-1949)

Jeune femme alanguie dans un paysage

Huile sur panneau, signé en bas à gauche.

27 x 42 cm

300 / 500 €

19

Émile BERNARD (1868-1941)

Femme nue dans un paysage

Huile sur carton contrecollé sur toile 1931, signé

et daté en bas vers la gauche : *Émile Bernard 31*.

101 x 73 cm

1 500 / 2 000 €

Provenance

- Collection R. Caby, Paris

- Collection particulière

Bibliographie :

Cette œuvre est reproduite dans l'ouvrage de Jean-Jacques Luthi, catalogue raisonné de l'œuvre peint d'Émile Bernard, Éditions Sida, Paris, 1982, n° 1338, p. 212, ill.



19



18

20

Delphin ENJOLRAS (1857-1945)*Le soir sur la terrasse*

Huile sur toile, signée en bas à gauche.

60 x 73 cm

5 000 / 7 000 €



20

21
Louis VALTAT (1869-1952)
La chevelure
 Sanguine sur papier, signé du cachet du monogramme en bas à droite.
 37,5 x 26 cm 700 / 900 €

22
Théophile Alexandre STEINLEN (1859-1923)
Femme dans un intérieur
 Fusain sur papier, cachet de l'atelier en bas à droite.
 36,5 x 23 cm 50 / 100 €

23
Théophile Alexandre STEINLEN (1859-1923)
Femme à la toilette
 Plume sur papier, cachet du monogramme en bas à droite.
 Cachet de l'atelier au dos.
 27 x 21 cm 50 / 100 €

24
Théophile Alexandre STEINLEN (1859-1923)
Homme au chapeau
 Crayon sur papier, signé en bas à gauche.
 19 x 12,5 cm 50 / 100 €

25
Théophile Alexandre STEINLEN (1859-1923)
Femme assise
 Plume et fusain sur papier, cachet du monogramme en bas à droite.
 24,5 x 22 cm 50 / 100 €

26
Théophile Alexandre STEINLEN (1859-1923)
Profil d'homme
Tête de Christ
 Crayon bleu sur papier, le premier monogrammé en bas à droite, le second portant le cachet de l'atelier en bas à gauche
 10 x 6,5 cm et 6 x 8,2 cm 50 / 100 €

27
Théophile Alexandre STEINLEN (1859-1923)
Étude de profil d'africain et étude de main
 Encre et plume sur papier, cachet de l'atelier en bas à gauche.
 5,5 x 7 cm 50 / 100 €



27



21



22

28

[Tour Eiffel]

Projet d'électrification imaginé par André CITROËN et Fernand JACOPOZZI (1877-1932, ingénieur, électricien) pour l'Exposition Internationale des Arts Décoratifs de 1925.

Aquarelle, encre et crayon sur plusieurs feuilles de papier raboutées et découpées à la forme du sujet.

Signé par JACOPOZZI en bas à droite.

Hauteur : 334 cm

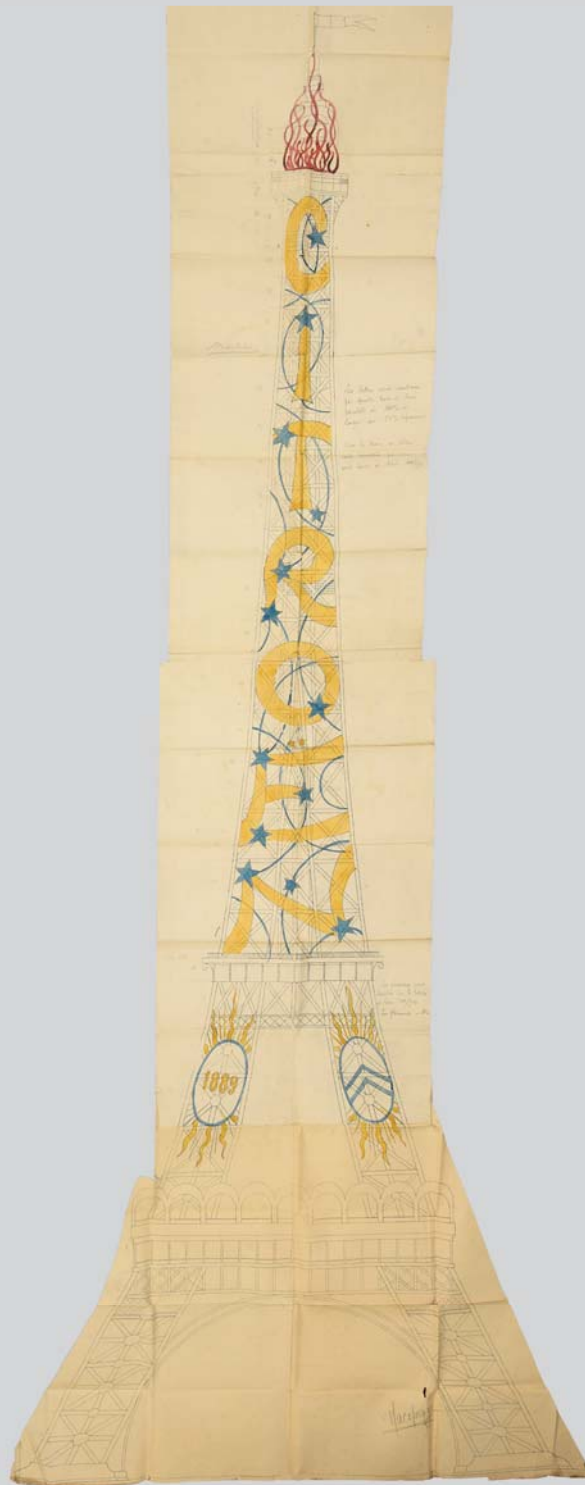
Largeur maximale : 132,5 cm

1 000 / 1 500 €

En 1925, à l'aube de l'ouverture de l'exposition internationale des Arts Décoratifs, André Citroën et Fernand Jacopozzi, réalisent le projet fou d'illuminer la Tour Eiffel.

C'est un coup de pub énorme puisque en un mois, 25 tonnes de câbles et 250 000 ampoules posées à la main, ils inscrivent le nom de Citroën en 6 différentes couleurs de haut en bas.

De 1925 à 1934, le décor sera renouvelé par Jacopozzi illuminant la Tour Eiffel comme un feu d'artifice. Elle s'éteindra en 1935 lorsque Michelin reprend l'entreprise.



28

29
Elysée MACLET (1881-1962)
Montmartre. Le Moulin de la galette.
 Huile sur toile, signée en bas à gauche.
 18,5 x 23,5 cm 600 / 800 €

30
FRANK-WILL (1900-1951)
Vue de la Cathédrale de Rouen
 Fusain et aquarelle, signé en bas à droite. Situé
Rouen en bas à gauche.
 71 x 53 cm 600 / 800 €

31
Ludovic Rodo PISSARRO (1878-1952)
La Place Jean-Baptiste Clément
 Mine de plomb et aquarelle, située et
 monogrammée en bas à droite.
 Au dos du carton d'encadrement, tampon de la
 galerie Delaunay.
 18,5 x 24 cm 200 / 300 €

32
Gustave MADELAIN (1867-1944)
Abside d'une église
 Huile sur toile, signée en bas à droite.
 65 x 46 cm 600 / 800 €



29



30



32



31

33

Paul COLIN (1892-1985)

Étude pour Espanita Cortez

Crayon et aquarelle sur un papier de forme libre,
signé en bas à droite.

32 x 23 cm

300 / 500 €

34

Louis ICART (1888-1950)

Sévillane

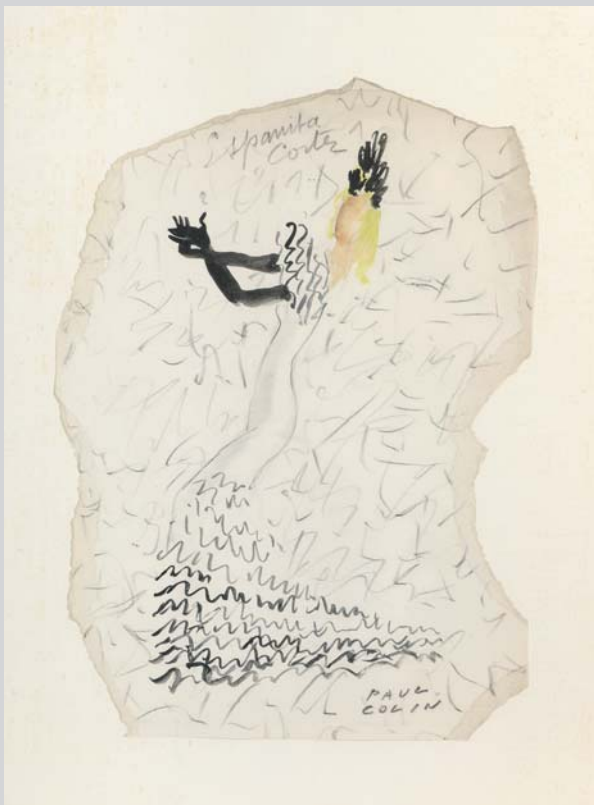
Eau-forte et aquatinte, signée en bas à droite,
numérotée.

Copyright 1929 by L. Icart, Paris.

61 x 43 cm

Rousseurs, cadre.

200 / 300 €



33



34

35

Louis FORTUNEY (1875-1951)

Bateaux au mouillage dans le Midi

Pastel sur papier, signé et daté en bas à droite.

30 x 48 cm

Au dos : tampon de l'exposition universelle,
médaillon de bronze. 100 / 200 €



35

36

Albert BENOIS (1870-1960)

Venise, Santa Maria della Salute, 1929

Fusain, signé et daté en bas à droite.

22 x 31 cm à vue

100 / 200 €



36

37

Lucien Victor Félix DELPY (1898-1967)

Bateau sur la plage, 1928

Huile sur toile, signée et datée en bas à droite.

54 x 65 cm

600 / 800 €



37

ORIENTALISME



38
École ORIENTALISTE
de la fin du XIX^e siècle
Jeune femme à la corbeille
 Aquarelle sur papier.
 36 x 23,5 cm
 (Oxydations).

100 / 200 €

39
Antoine MONTFORT (1802-1884)
Arabe en prière
 Fusain sur papier signé, titré et daté 1833 en bas
 à droite.
 Pli horizontal, petite déchirure.
 31 x 24 cm

400 / 600 €

40
Antoine MONTFORT (1802-1884)
Guerrier arabe
 Fusain sur papier signé en bas à droite.
 Pli horizontal.
 31 x 24 cm

400 / 600 €

41
Antoine MONTFORT (1802-1884)
Guerrier arabe versant de l'eau
 Fusain et rehaut de blanc sur papier signé et daté
 1863 à gauche, annoté en bas à droite.
 45,5 x 30,5 cm

400 / 600 €



41



39



40

42

Léon LURET (mort en 1959)*Orientaux près d'une Kasbah*

Toile, signée en bas à gauche Léon Luret.

45,5 x 55 cm

400 / 600 €

43

Eugène DESHAYES (Alger 1868-1939)*Paysage de désert*

Sur sa toile d'origine.

Signé et daté en bas à droite Eug. Deshayes 97.

24 x 35 cm

600 / 800 €

44

Louis-Auguste GIRARDOT (1856-1933)*La Baie de Tanger*

Huile sur toile signée en bas à gauche, titrée et

dédiacée « À mon ami le D^r B. ».

28,5 x 44,5 cm

400 / 600 €

45

Pas de lot



44



43



42

46

Charles Théodore FRÈRE (1814-1888)

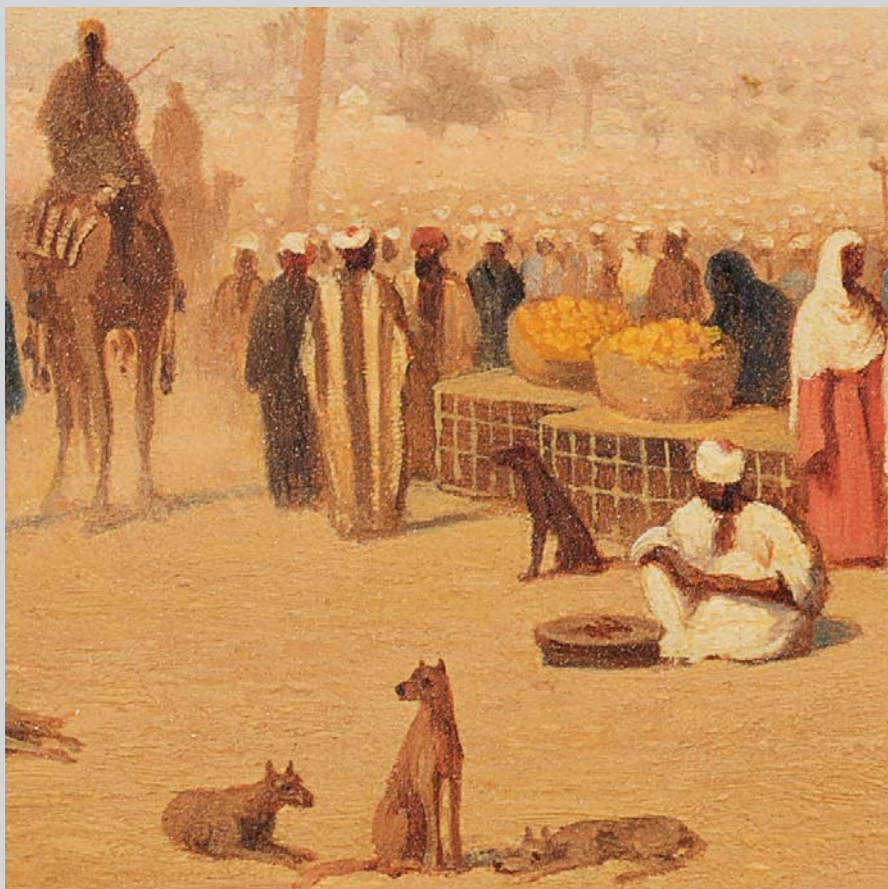
Marché au Caire

Huile sur panneau, signé et situé « Au Caire »
en bas à droite

21 x 33 cm

15 000 / 20 000 €

Cette œuvre peu être rapprochée de la Scène de marché conservée au Musée de Boston (huile sur toile 38,4 x 61,9 cm). L'organisation de l'espace est similaire et certaines attitudes et personnages sont présents dans les deux versions.





47

Édouard DROUOT (1859-1945)

Le Méhariste

Bronze à patine polychrome, signé sur la terrasse.

Socle en marbre noir.

57 x 65,5 x 20 cm

5 000 / 7 000 €

48

Marcel DÉBUT (1865-1933)

Fauconnier

Bronze à patine rouge et brune, signé sur la

terrasse.

Base de marbre rouge griotte.

Hauteur totale : 85 cm

1 500 / 2 000 €

°49

Gilbert PRIVAT (1892-1969)

Jeune femme jouant avec une chèvre, 1925

Épreuve en bronze de patine brune, signée sur la

terrasse, marque de fondeur CFA Paris.

Hauteur : 30 cm

Dimensions de la terrasse : 33 x 15 cm

600 / 800 €



48



49

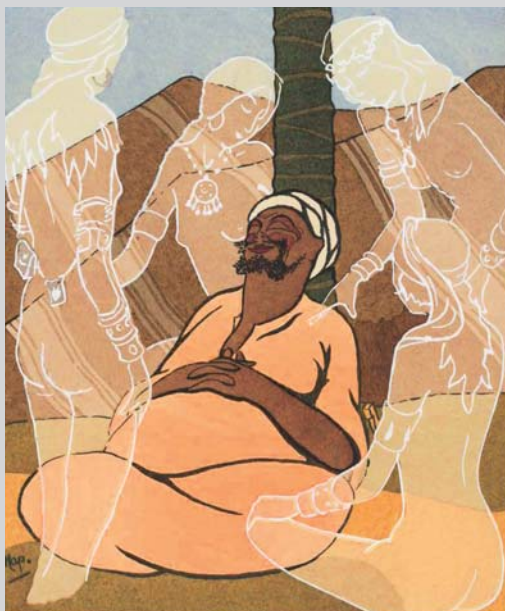


47

50
Manuel Antonio PACHECO dit MAP
(1899 - ?)

Douze illustrations de proverbes algériens.
Suite complète de lithographies rehaussées au
pochoir.
Chaque 16 x 20 cm, montées sur une feuille de
Canson noire accueillant chaque proverbe.
Chemise de papier bistré (accidentée).

500 / 700 €



50

51
Josué GABORIAUD (1883-1955)

Odalisque dans un jardin d'Alger
Huile sur papier marouflé sur toile, signé et daté
41 en bas à gauche.
84 x 128 cm

2 000 / 3 000 €

Provenance :
Collection particulière du Sud-Ouest.



51

52

Alphonse-étienne DINET (1861-1929)*Petite fille embrassant son père*

Huile sur papier fort, signé à droite de la composition.

31,8 x 24,3 cm

2 000 / 3 000 €

— On joint une carte autographe signée du peintre Alphonse-Étienne DINET [Paris, 1861 - id., 1929], peintre français, adressée à son altesse Abbas Hilmi du 22 décembre 1928 :

« Votre approbation de mon œuvre comptera parmi les plus belles récompenses de mes efforts dont vous avez si bien compris le but : par le pinceau et par la plume, avec l'aide de mon dévoué collaborateur Sliman ben Ibrahim, je voudrais initier les français, trop hypnotisés par la culture Gréco-latine, aux sublimes beautés de l'Islam et de sa civilisation, et pour cela, aucun encouragement ne peut-être plus précieux que celui qui me vient d'un musulman de votre valeur. Je serai de retour à Bou-Saâda avant le 1er janvier et j'espère que vous y reviendrez pour y faire un plus long séjour ».

— On joint une lettre autographe signée de sa soeur Jeanne DINET-ROLLINCE [Paris, 1865 - Noisy-le-Sec, 1947], artiste peintre, biographe de son frère le peintre., adressée à une altesse royale [Abbas Hilmi, dernier khédive d'Égypte] relative à une exposition des œuvres de son frère. 14 octobre 1931 ; 2 pages in-4°.

« Je me permets d'adresser à Votre Altesse Royale une invitation pour l'exposition des œuvres de mon bien aimé frère Dinet. C'est une glorification du grand artiste si sincèrement épris de lumière et si ardemment sincère aussi dans son amour pour l'Orient. Il m'a si souvent conté avec émotion la visite de votre Altesse Royale, que je ne puis manquer de lui adresser une convocation qui permettrait à Votre Altesse Royale une autre visite ... celle où nous saluerons notre disparu qui dort là-bas dans son désert bien-aimé et dans la lumière de l'Éternité divine.

Je demeure, de votre Altesse Royale la respectueusement dévouée
Jeanne Dinet Rollince. »

Expert : Jean-Emmanuel RAUX
Tél : 01 43 25 60 48 – contact@autographe.com

précieux que celui qui me vient d'un musulman
de votre valeur -
— Je serai de retour à Bou-Saâda avant le
1^{er} janvier - et j'espère que vous y reviendrez pour y
faire un plus long séjour -
En attendant la grande joie de vous y revoir,
je vous prie d'agréer l'expression de mes senti-
ments les plus cordialement dévoués.
Paris le 22 Décembre 28 -
E. Dinet.



52

53

Attribué à Hassan EL GLAOUI (1924-2018)

Cavalier vers 1950

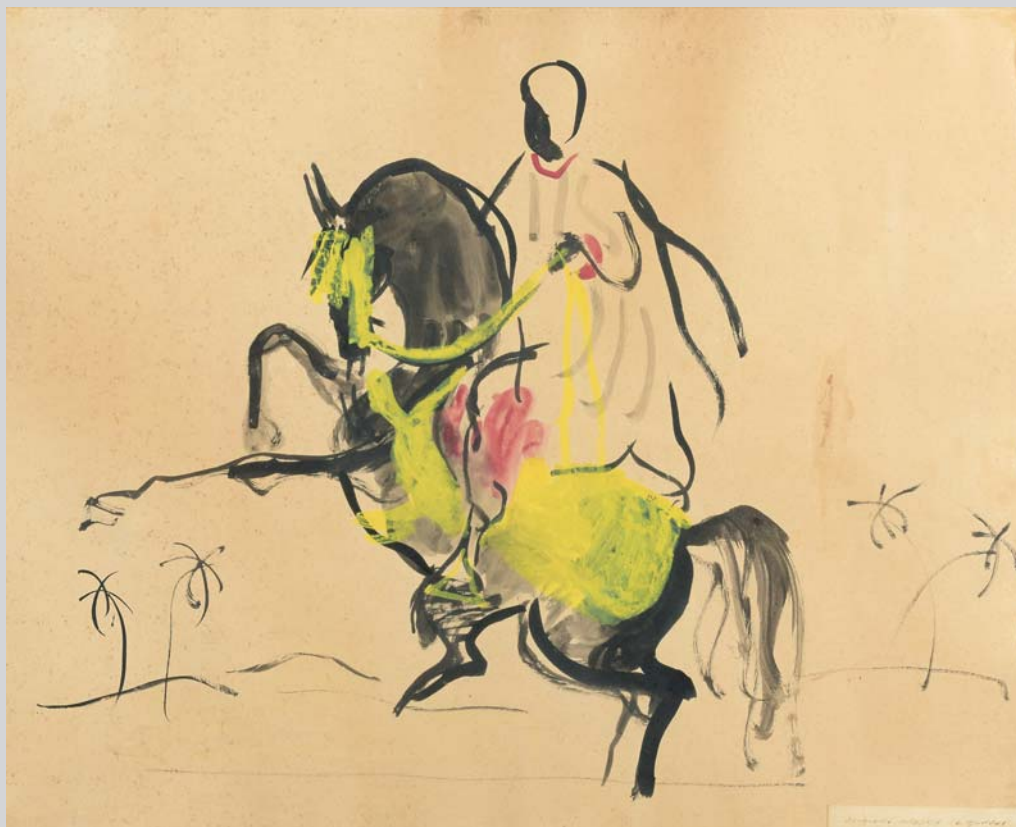
Encre de Chine et gouache sur papier, portant en bas à droite un cartouche contrecollé avec une annotation manuscrite à l'encre d'une autre main « Original Hassan El Galoui ».

48,5 x 61 cm

1 500 / 2 000 €

Provenance :

Selon la tradition familiale, cette œuvre a été offerte par l'Artiste au Père de l'actuel propriétaire dans les années 1950.



53

COLLECTION DE MADAME X



54
Paul COLLOMB (1921-2010)
Les barques
Lithographie signée en bas à droite, épreuve d'artiste avec envoi
50 x 64 cm 10 / 20 €

55
René GÉNIS (1922-2004)
Nature morte
Lithographie signée en bas à droite, numéroté 62/120 avec envoi.
48 x 63,5 cm 40 / 60 €

56
Guy BARDONE (1927-2015)
Maison au fond des bois
Lithographie signée, numéroté EA avec envoi
53 x 70 cm 40 / 60 €

57
Robert CRANOIS (1924)
Les mains, 1960
Sculpture en bronze à patine brune, signée sous la terrasse et datée 1960 au dos.
H : 29 cm 1 000 / 1 500 €

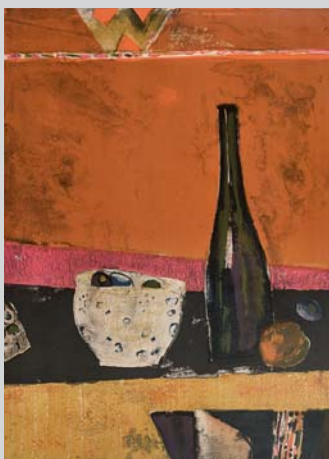
58
Paul REBEYROLLE (1926-2005)
Nu assis, circa 1960
Lithographie signée en bas à droite, épreuve d'artiste.
59 x 43,5 cm
Acquis directement auprès de l'artiste. 50 / 70 €



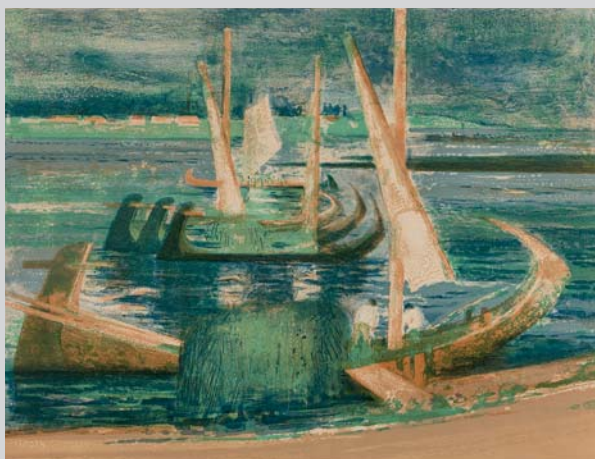
57



56



55



54



58

59
Albert ANDRÉ (1869-1954)
Nu debout
 Pastel sur papier signé en bas à droite et dédié à Bonnard.
 Au dos une esquisse de femme nue.
 50 x 48 cm
 Au dos étiquette de la Galerie Louis Carré indiquant succession Bonnard N°6027
 1 800 / 2 000 €

60
Louis VALTAT (1869-1952)
Tête de renard
 Encre sur papier calque.
 Porte le cachet des initiales en bas à droite.
 14 x 15 cm 80 / 100 €

61
André LHOTE (1885-1962)
Paysage provençal
 Aquarelle sur papier signé en bas à droite.
 28 x 38,5 cm 1 200 / 1 500 €



60



61

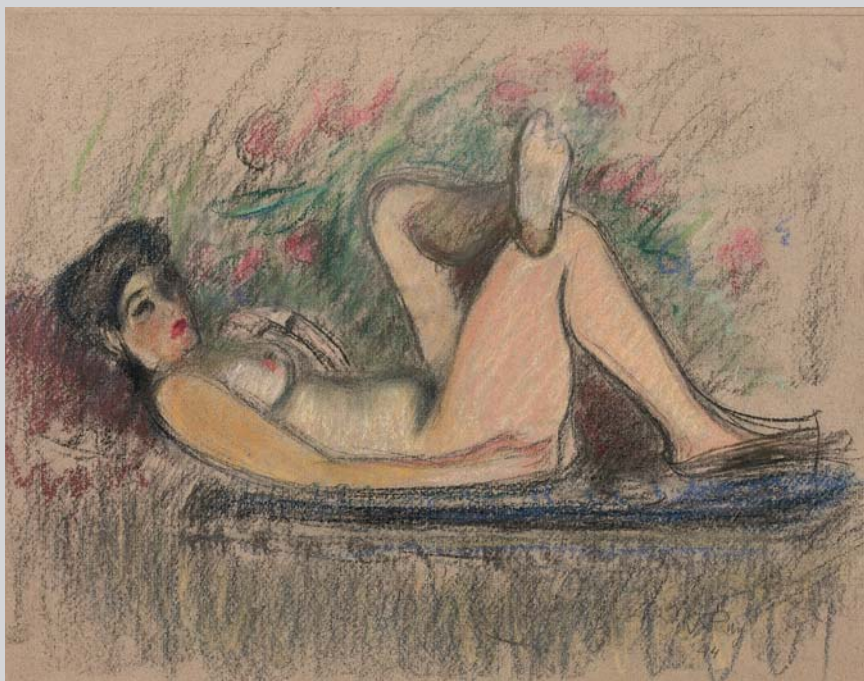


59

62
Édouard GOERG (1893-1969)
Les trois grâces
Aquarelle gouachée sur papier, signée et datée
42 en bas à droite.
48 x 31 cm 300 / 400 €

63
Jean PUY (1876-1960)
Nu allongé
Pastel sur papier signé et daté 44 en bas à droite.
42 x 54 cm 800 / 1 000 €

64
Max JACOB (1876-1944)
Les musiciens
Aquarelle gouachée sur papier signé et daté 28
en bas à droite.
26 x 37 cm 200 / 300 €



63



62



64

65
Pierre TAL-COAT (1905-1985)
Bateaux dans la baie
 Mine de plomb sur papier (jauni), signé en bas à droite.
 25 x 35 cm 80 / 100 €

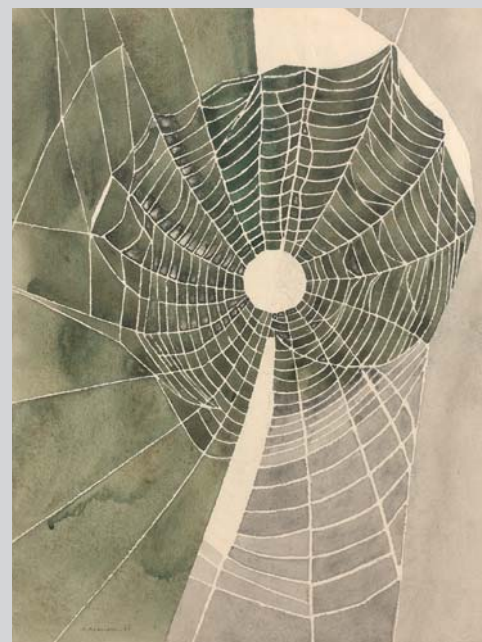
67
Bela Aldabert CZOBEL (1883-1976)
Nature morte
 Huile sur papier signé en bas à gauche.
 48 x 61 cm 500 / 600 €

68
Jean CARTON (1912-1988)
Nu de dos
 Crayons sur papier, signé en haut à droite.
 33 x 22 cm 80 / 100 €

66
André BEAUDIN (1895-1980)
Toile d'araignée, 1966
 Aquarelle sur papier, signé et daté 66 en bas à gauche.
 38,5 x 29 cm 400 / 500 €



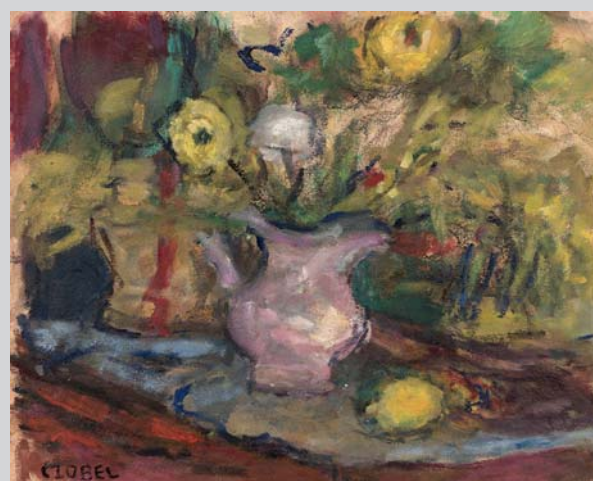
65



68



67



66

69

Paul REBEYROLLE (1926-2005)

Nu allongé, 1963

Gouache sur un fond lithographique, signé et daté 63 en haut à droite.

49 x 65 cm

Acquis directement auprès de l'artiste.

1 200 / 1 500 €

70

Paul REBEYROLLE (1926-2005)

Nu assis

Gouache sur fond lithographique, signé et daté 59 en bas à droite.

56 x 41,5 cm

Acquis directement auprès de l'artiste.

1 200 / 1 500 €



70



69

71
Jacques YANKEL (1920)
Nature morte
 Gouache sur papier, signé en haut à droite.
 41,5 x 54 cm 100 / 150 €

72
André BEAUDIN (1895-1980)
Portrait, 1946
 Encre sur papier, signé en bas à droite.
 35 x 27 cm 300 / 400 €

73
Paul REBEYROLLE (1926-2005)
Composition, 1957
 Gouache et aquarelle sur papier contrecollé sur
 toile, signé et daté 57 en bas à droite.
 50 x 65 cm
 Acquis directement auprès de l'artiste.
 2 500 / 3 000 €



73



71



72

74

Antoni CLAVÉ (1913-2005)

Fruits et feuillage sur fond rose

Technique mixte sur papier contrecollé sur
panneau, signé en bas à droite.
50 x 70 cm

2 500 / 3 000 €

75

Paul REBEYROLLE (1926-2005)

Composition, circa 1957

Gouache sur papier, non signé.

65 x 50 cm

Acquis directement auprès de l'artiste.

2 500 / 3 000 €

76

Paul REBEYROLLE (1926-2005)

Le chat, 1959

Aquarelle gouachée sur papier, signé et daté 59
en bas vers la gauche.

66 x 52 cm

Acquis directement auprès de l'artiste.

2 000 / 2 500 €



74



75



76

77

Georges D'ESPAGNAT (1870-1950)

Nu

Huile sur toile, signée des initiales en haut à droite.

116 x 81 cm

2 000 / 3 000 €



77

77

Jean PUY (1876-1960)

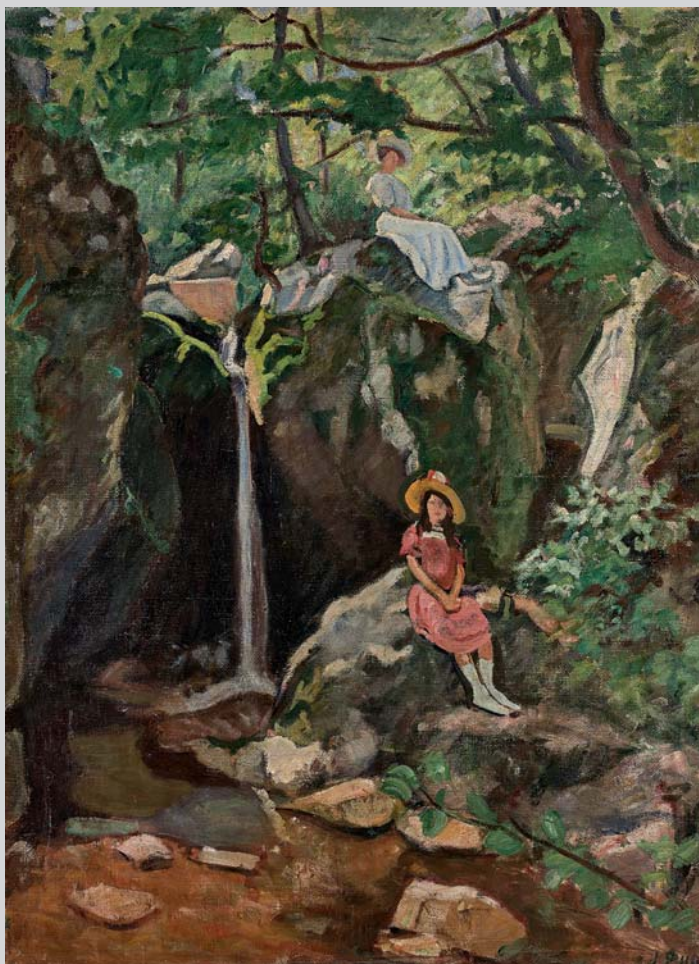
Matinée nonchalante, circa 1905

Huile sur toile, signée en bas à droite.

82 x 59 cm 4 000 / 6 000 €

Provenance :
Galerie Maurice, Paris.

Bibliographie :
« Catalogue Raisonné de l'œuvre peint de Jean Puy » par
Suzanne Limouzi et Louis Fressonnet-Puy, Les Amis de
Jean Puy, Éditeur Roanne, 2001, reproduit et décrit sous
le N°20703, page 84.



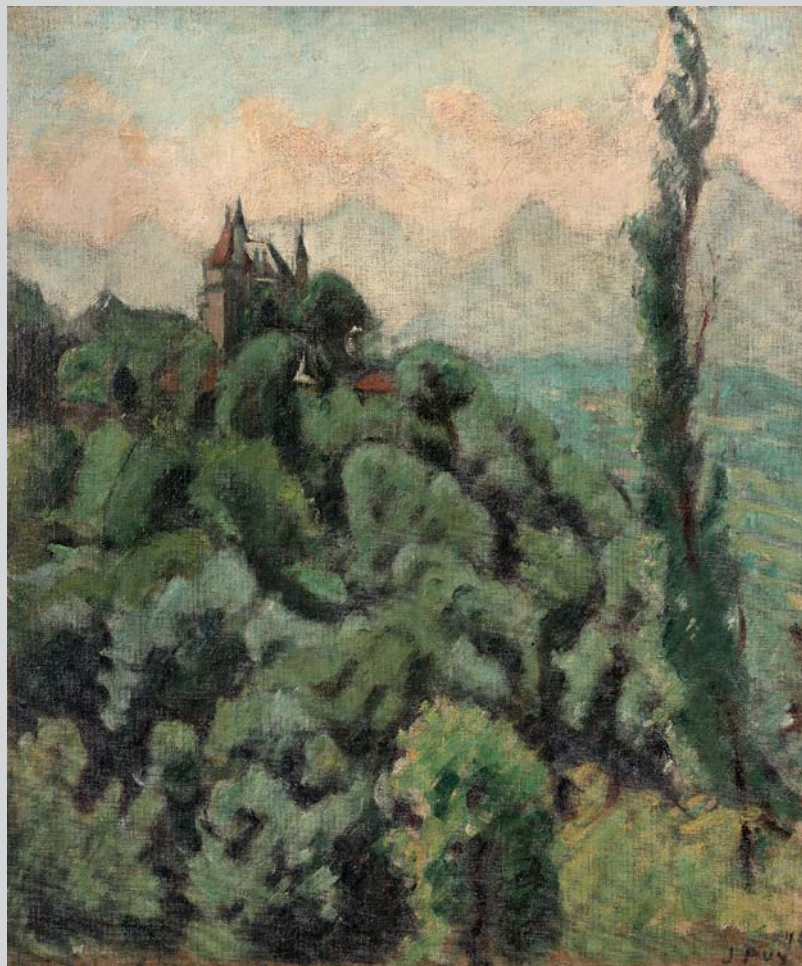
78

79

Jean PUY (1876-1960)*Château de Menthon, 1913*

Huile sur toile, signée et datée 13 en bas à droite.

73 x 58 cm 1 200 / 1 500 €

Provenance :
Ambroise Vollard, ParisBibliographie :
« Catalogue Raisonné de l'œuvre peint de Jean Puy » par
Suzanne Limouzi et Louis Fressonnet-Puy, Les Amis de
Jean Puy, Éditeur Roanne, 2001, reproduit et décrit sous
le N°20515, page 166.

79

80

André LANSKOY (1902-1976)

Les arbres, circa 1925

Huile sur toile, signée en bas à droite.

54 x 81 cm

Acquis directement auprès de l'artiste.

1 500 / 2 000 €

81

André LANSKOY (1902-1976)

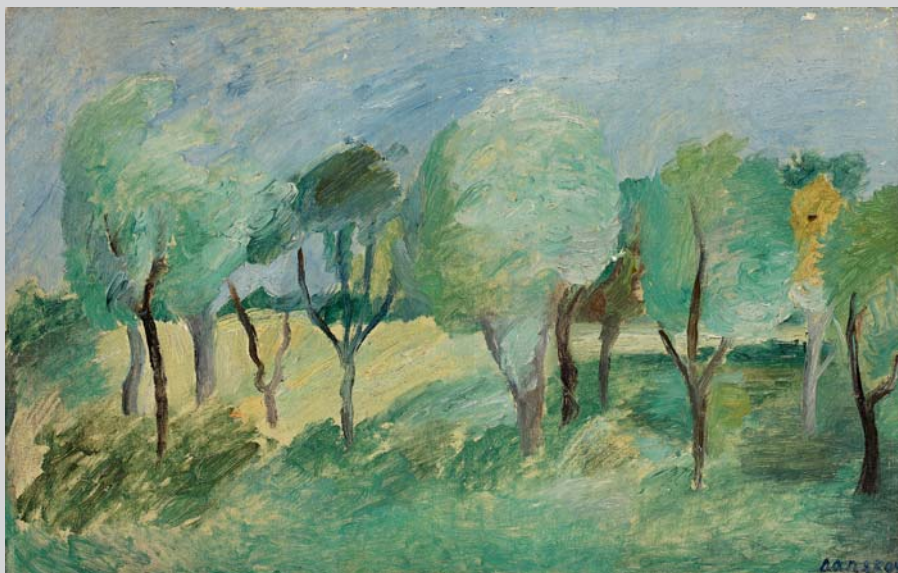
Rue animée, circa 1925

Huile sur toile, signée en bas à droite.

65 x 81 cm

Acquis directement auprès de l'artiste.

3 000 / 4 000 €



80



81

82

Jean PUY (1876-1960)*Fleurs au vase rose et bougeoir, 1913*

Huile sur toile, signée en bas à gauche.

65 x 53 cm 2 000 / 3 000 €

Provenance :
Galerie Lorenceau, ParisBibliographie :
« Catalogue Raisonné de l'œuvre peint de Jean Puy » par
Suzanne Limouzi et Louis Fressonnet-Puy, Les Amis de
Jean Puy, Éditeur Roanne, 2001, reproduit et décrit sous
le N°20242, page 163.

82

83

Jean PUY (1876-1960)*Femme en rose, 1925*

Huile sur toile, signée en bas à droite.

61 x 50 cm 2 500 / 3 500 €

Bibliographie :
« Catalogue Raisonné de l'œuvre peint de Jean Puy » par
Suzanne Limouzi et Louis Fressonnet-Puy, Les Amis de
Jean Puy, Éditeur Roanne, 2001, reproduit et décrit sous
le N°30617, page 227.

83

84

Jean PUY (1876-1960)*Mer agitée, circa 1913*

Huile sur toile, signée en bas à droite.

33 x 55 cm 800 / 1 200 €

Bibliographie :
« Catalogue Raisonné de l'œuvre peint de Jean Puy » par
Suzanne Limouzi et Louis Fressonnet-Puy, Les Amis de
Jean Puy, Éditeur Roanne, 2001, reproduit et décrit sous
le N°20053, page 161.

84

85

Paul REBEYROLLE (1926-2005)

La truite, 1954

Huile sur panneau d'isorel, signé et daté 54 en bas à gauche.

28 x 90 cm

2 000 / 2 500 €

86

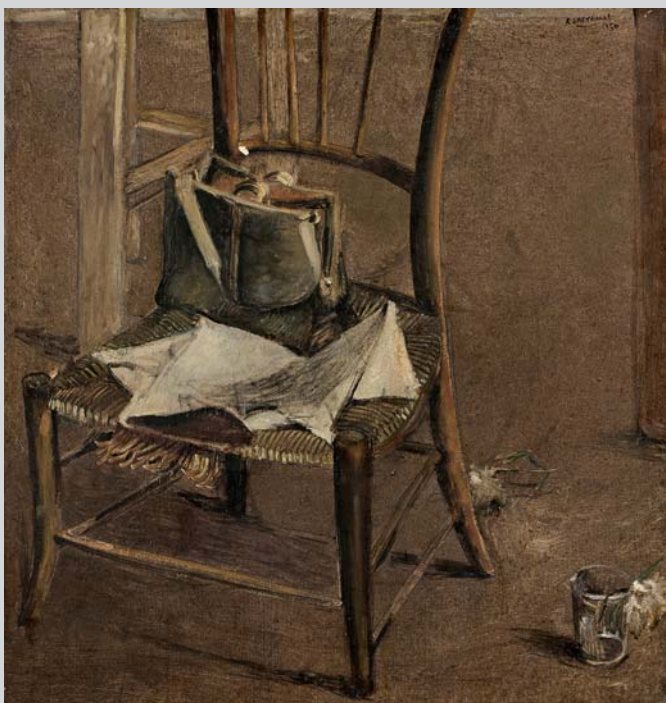
Paul REBEYROLLE (1926-2005)

La chaise, 1950

Huile sur toile (manques), signée et datée 50 en haut à droite.

93 x 98 cm

2 000 / 3 000 €



86



85

87

Robert SAVARY (1920-2000)

Plage animée

Huile sur toile, signée en bas à droite.

88,5 x 101,5 cm

600 / 800 €

88

Jean PUY (1876-1960)

Poupée savoyarde, 1919

Huile sur toile, signée et datée 1919 en bas à droite.

52,5 x 31,5 cm

1 200 / 1 500 €

Bibliographie :

« Catalogue Raisonné de l'œuvre peint de Jean Puy » par Suzanne Limouzi et Louis Fressonnet-Puy, Les Amis de Jean Puy, Éditeur Roanne, 2001, reproduit et décrit sous le N°20218, page 182.



88



87

89

Pierre LESIEUR (1922-2011)

Maisons du Tréport, 1957

Huile sur toile, signée et datée 57 en bas à gauche.

92 x 73 cm

1 500 / 2 000 €

90

Louis VALTAT (1869-1952)

Fleurs

Huile sur toile.

17,5 x 18,5 cm

2 000 / 2 500 €

Bibliographie :

« Louis Valtat, Catalogue de l'œuvre peint, 1869-1952 », par le Docteur Jean Valtat, Éditions Ides et Calendes, 1977, Neuchâtel, reproduit et décrit sous le N°1087, page 121.



89



90

91

Jean PUY (1876-1960)*La plage à Bénodet, circa 1904*

Huile sur toile, signée en bas à droite.

73 x 116 cm

10 000 / 12 000 €

Bibliographie :

« Catalogue Raisonné de l'œuvre peint de Jean Puy » par Suzanne Limouzi et Louis Fressonnet-Puy, Les Amis de Jean Puy, Éditeur Roanne, 2001, reproduit et décrit sous le N°10706, page 72.



91

92

Jean PUY (1876-1960)

Paysage au lac à Talloires, 1910

Huile sur toile, signée et datée 1910 en bas à droite.

74 x 60 cm

2 000 / 3 000 €

Bibliographie :

« Catalogue Raisonné de l'œuvre peint de Jean Puy » par Suzanne Limouzi et Louis Fressonnet-Puy, Les Amis de Jean Puy, Éditeur Roanne, 2001, reproduit et décrit sous le N°20507, page 129.

93

Paul COLLOMB (1921-2010)

Les fruits

Huile sur toile, signée en bas à droite.

54 x 73 cm

150 / 200 €

Provenance :

Galerie Lorenceau, Paris.

94

Jean PUY (1876-1960)

Sous-bois, circa 1906

Huile sur toile, signée en bas à gauche.

50 x 95 cm

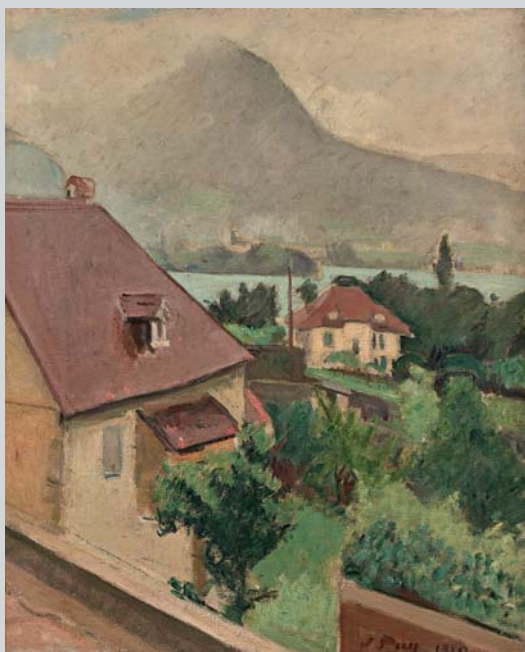
2 000 / 2 500 €

Provenance :

Ambroise Vollard, Paris
Galerie Durand-Ruel, Paris

Bibliographie :

« Catalogue Raisonné de l'œuvre peint de Jean Puy » par Suzanne Limouzi et Louis Fressonnet-Puy, Les Amis de Jean Puy, Éditeur Roanne, 2001, reproduit et décrit sous le N°20530, page 94.



92



93



94

95

Georges D'ESPAGNAT (1870-1950)*Femme nue de dos*

Huile sur toile, signée des initiales en bas à droite.

81 x 65 cm

2 000 / 3 000 €

96

Jean PUY (1876-1960)*Femme cousant*

Huile sur toile, signée en bas à droite.

73 x 60 cm

3 000 / 4 000 €

Provenance :
Galerie Lorenceau, Paris.

Bibliographie :

« Catalogue Raisonné de l'œuvre peint de Jean Puy » par
Suzanne Limouzi et Louis Fressonnet-Puy, Les Amis de
Jean Puy, Éditeur Roanne, 2001, reproduit et décrit sous
le N°30626, page 250.

97

Jules-Léon FLANDRIN (1871-1947)*Ruelle dans village animé*

Huile sur toile (restauration), signée en bas à droite.

65 x 54 cm

400 / 600 €



97



95



96

98

Jean PUY (1876-1960)

Le panier de fruits, 1945

Huile sur papier marouflé sur toile, signée et datée 45 en bas à droite.

43,5 x 53,5 cm

1 200 / 1 500 €

Bibliographie :

« Catalogue Raisonné de l'œuvre peint de Jean Puy » par Suzanne Limouzi et Louis Fressonnet-Puy, Les Amis de Jean Puy, Éditeur Roanne, 2001, reproduit et décrit sous le N°42206, page 326.

99

René GALANT (1914-1997)

Spectateurs à la pétanque

Huile sur toile, signée en bas à droite.

46,5 x 33 cm

100 / 150 €

100

Max PAPART (1911-1994)

Les poissons

Huile sur panneau, signé en bas à droite.

16 x 22 cm

150 / 200 €

101

René GENIS (1922-2004)

L'églantine, 1968

Huile sur toile, signée en bas au milieu, titrée et datée 68 au dos.

73 x 50 cm

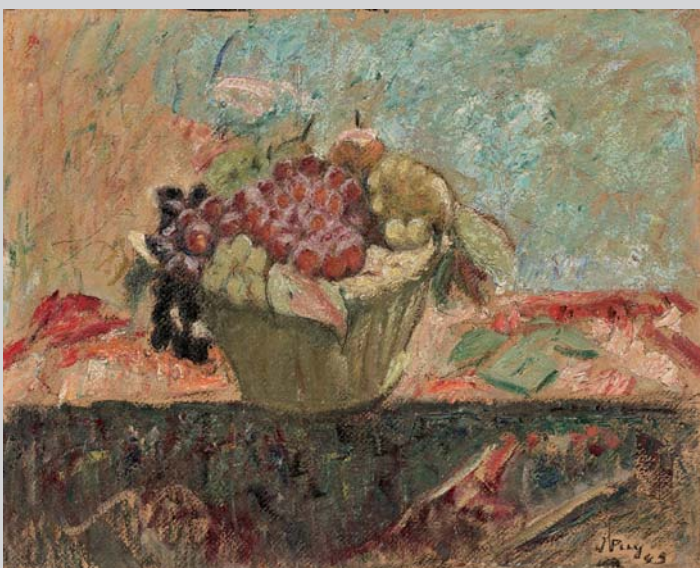
500 / 700 €



101



100



98



99

102

Jean PUY (1876-1960)*Maison au bord de l'Odet, 1921*

Huile sur toile, signée en bas à droite.

50 x 61 cm

1 000 / 1 200 €

Bibliographie :

« Catalogue Raisonné de l'œuvre peint de Jean Puy »

Par Suzanne Limouzi et Louis Fressonnet-Puy, Les Amis de

Jean Puy, Éditeur Roanne, 2001, reproduit et décrit sous

le N°30008, page 196.

103

Jean FUSARO (1925)*Le port*

Huile sur panneau, signé en bas à droite.

32 x 45 cm

300 / 400 €

104

Jean FUSARO (1925)*Bateaux dans un port, 1950*

Huile sur toile, signée et datée 50 en bas à droite.

32 x 42,5 cm

300 / 400 €



102



103



104

105

Paul COLLOMB (1921-2010)

Le repos sur l'Herbe

Huile sur toile, signée en bas à gauche, titrée au dos.

100 x 200 cm

600 / 800 €

106

Paul REBEYROLLE (1926-2005)

La cour intérieure, 1951

Huile sur panneau, signé et daté 51 en bas à gauche.

123 x 111 cm

2 000 / 3 000 €

107

Paul REBEYROLLE (1926-2005)

Barrières dans un champs, 1951

Huile sur toile

Signée et datée 51 en bas à droite.

96 x 164 cm

2 000 / 3 000 €



105



106



107

108

Michel de GALLARD (1921-2007)*Le chien, 1956*

Huile sur toile, signée et datée 56 en haut à gauche.

65 x 46 cm

150 / 200 €

109

Jean PUY (1876-1960)*Yannick, 1909*

Huile sur toile, signée en bas à droite.

65 x 44 cm

2 800 / 3 200 €

Provenance :
Galerie Lorenceau, ParisBibliographie :
« Catalogue Raisonné de l'œuvre peint de Jean Puy » par Suzanne Limouzi et Louis Fressonnet-Puy, Les Amis de Jean Puy, Éditeur Roanne, 2001, reproduit et décrit sous le N°20634, page 118.

110

Jean PUY (1876-1960)*L'homme au gilet bleu, circa 1902*

Huile sur panneau, signé en bas à gauche.

45 x 37 cm

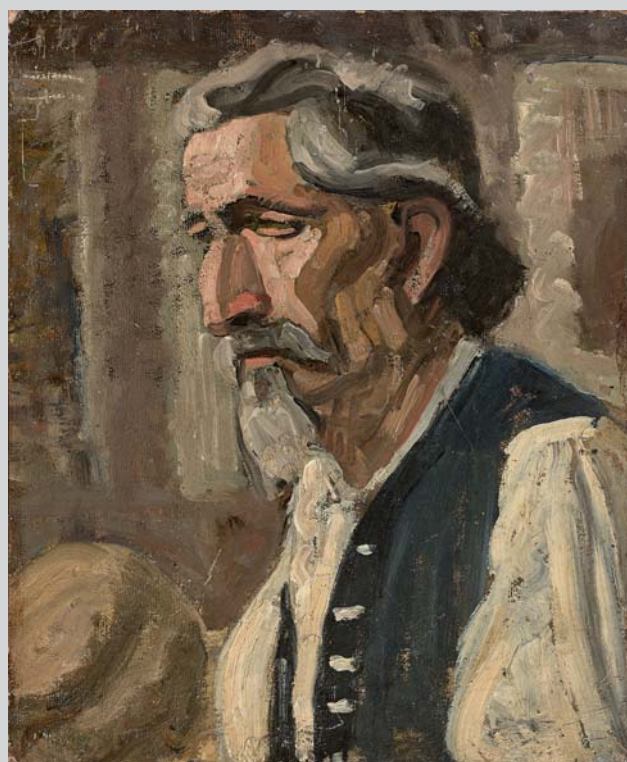
800 / 1 000 €

Bibliographie :
« Catalogue Raisonné de l'œuvre peint de Jean Puy » par Suzanne Limouzi et Louis Fressonnet-Puy, Les Amis de Jean Puy, Éditeur Roanne, 2001, reproduit et décrit sous le N°13600, page 59.

108



109



110

111

Jean PUY (1876-1960)

Bord de mer en Bretagne, circa 1921

Huile sur toile, signée en bas à gauche.

46 x 61 cm

1 800 / 2 000 €

Bibliographie :

« Catalogue Raisonné de l'œuvre peint de Jean Puy »

Par Suzanne Limouzi et Louis Fressonnet-Puy, Les Amis de Jean Puy, Éditeur Roanne, 2001, reproduit et décrit sous le N°30004, page 196.

112

André LANSKOY (1902-1976)

La digue, circa 1928

Huile sur toile, signée en bas à gauche.

54 x 81 cm

Acquis directement auprès de l'artiste.

3 000 / 3 500 €

113

Tshuta KIMURA (1917-1987)

Fleuve dans la ville

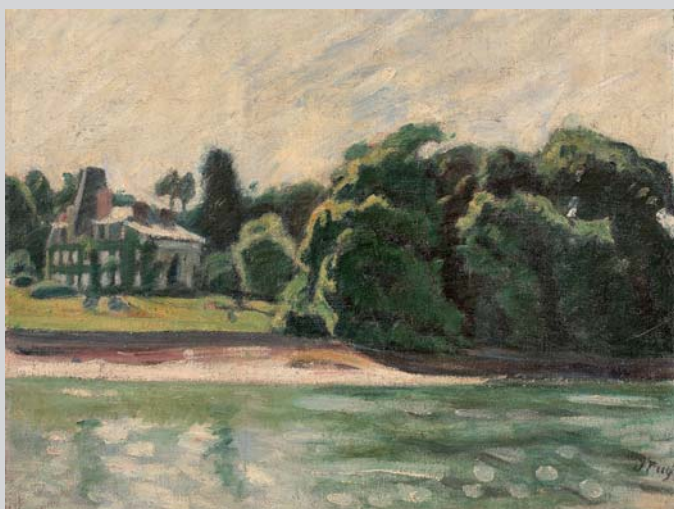
Huile sur toile, signée en haut à gauche.

46 x 55 cm

2 500 / 3 000 €



112



111



113

114

Jacques YANKEL (1920)*Les lumières*

Huile sur contreplaqué, signé en bas à droite.

33,5 x 44,5 cm

250 / 350 €

116

Pierre LESIEUR (1922-2011)*Vue d'un pont, 1957*

Huile sur toile, signée et datée 57 en bas à droite.

57 x 59 cm

300 / 400 €

117

Francisco BORÈS (1898-1972)*Palette de peintre, 1947*

Huile sur toile, signée et datée 47 en bas à droite.

37 x 45 cm

1 800 / 2 200 €

115

Thanos TSINGOS (1914-1965)*Composition en blanc et rouge*

Huile sur panneau, signé en bas à droite.

46 x 55 cm

1 800 / 2 200 €



114



115



116



117

118

André LANSKOY (1902-1976)

Nature morte à la cafetière, circa 1925

Huile sur toile, signée en haut à droite.

46 x 54,5 cm

Acquis directement auprès de l'artiste.

2 000 / 2 500 €

119

Jean FUSARO (1925)

Drapeau à la consigne, 1967

Huile sur toile, signée en bas à gauche,

contresignée, titrée et datée 1967 au dos.

38 x 55 cm

1 800 / 2 200 €

120

André COTTAVOZ (1922-2012)

Venise, 1965

Huile sur toile, signée et datée 1965 en bas à

droite, titrée au dos.

46 x 55 cm

800 / 1 000 €



118



119



120

121

André BEAUDIN (1895-1980)*Feuilles mêlées, 1971*

Huile sur toile, signée et datée 71 en bas à droite, titrée au dos.

46 x 33 cm

400 / 600 €

123

Jacques YANKEL (1920)*Le coin des snobs à Porto Fino*

Huile sur toile, signée en bas à droite et titrée au dos.

46 x 27 cm

400 / 500 €

124

Jean CROTTI (1878-1958)*Bouquet de fleurs, 1943*

Huile sur toile, signée et datée 43 en bas à droite.

41 x 33 cm

500 / 600 €

122

André BEAUDIN (1895-1980)*La forêt penchée, 1959*

Huile sur toile, signée et datée 1959 en haut à gauche et titrée au dos.

49 x 36 cm

600 / 800 €



123



124



121



122

125
Marcel GROMAIRE (1882-1971)
Portrait de femme, 1931
Huile sur toile, signée et datée 31 en haut à gauche.
40,5 x 33 cm 1 800 / 2 200 €



125

126
Paul REBEYROLLE (1926-2005)
Danseuse à moitié nu sur son lit
Huile sur carton, signé en haut à gauche.
37 x 46 cm
Acquis directement auprès de l'artiste.
800 / 1 000 €



126

127
André LANSKOY (1902-1976)
Le salon à musique, circa 1925
Huile sur toile, signée en haut à gauche.
50 x 63 cm
Acquis directement auprès de l'artiste.
2 000 / 3 000 €



127

128

André LHOTE (1885-1962)

Gordes

Huile sur toile, signée en haut à gauche, située
au dos.

38 x 46 cm

4 000 / 4 500 €



128

129

Jean FUSARO (1925)

La course de chevaux

Huile sur toile, signée en haut à droite.

59 x 80 cm

1 200 / 1 500 €

130

Max PAPART (1911-1994)

Nu assise, 1957

Huile sur toile, signée en bas à droite, dédiée
et datée mai 1957 au dos.

65 x 54 cm

500 / 600 €



130



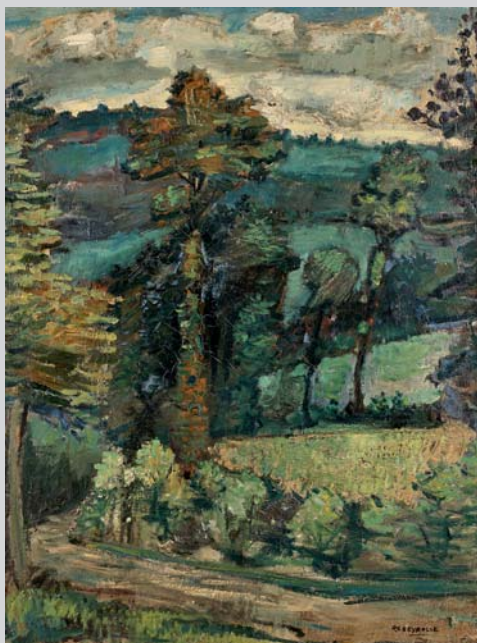
129

131
Max PAPART (1911-1994)
« Les échecs » 1955
 Huile sur toile, signée et datée 55 en bas vers la droite, titrée et contresignée au dos.
 65 x 54 cm 500 / 600 €



131

132
Paul REBEYROLLE (1926-2005)
Paysage, 1951
 Huile sur toile, signée en bas à droite, titrée et datée 1951 au dos.
 92 x 73 cm 2 000 / 3 000 €



132

133
Francisco BORÈS (1898-1972)
Lumière sur le port, 1940
 Huile sur toile, signée et datée 40 en bas à gauche, titrée au dos.
 54 x 65 cm 2 000 / 2 500 €



134

134
Pierre LESIEUR (1922-2011)
La porte, 1964
 Huile sur toile, signée et datée 64 en bas à gauche.
 55 x 55 cm 600 / 800 €



133

135

André LANSKOY (1902-1976)

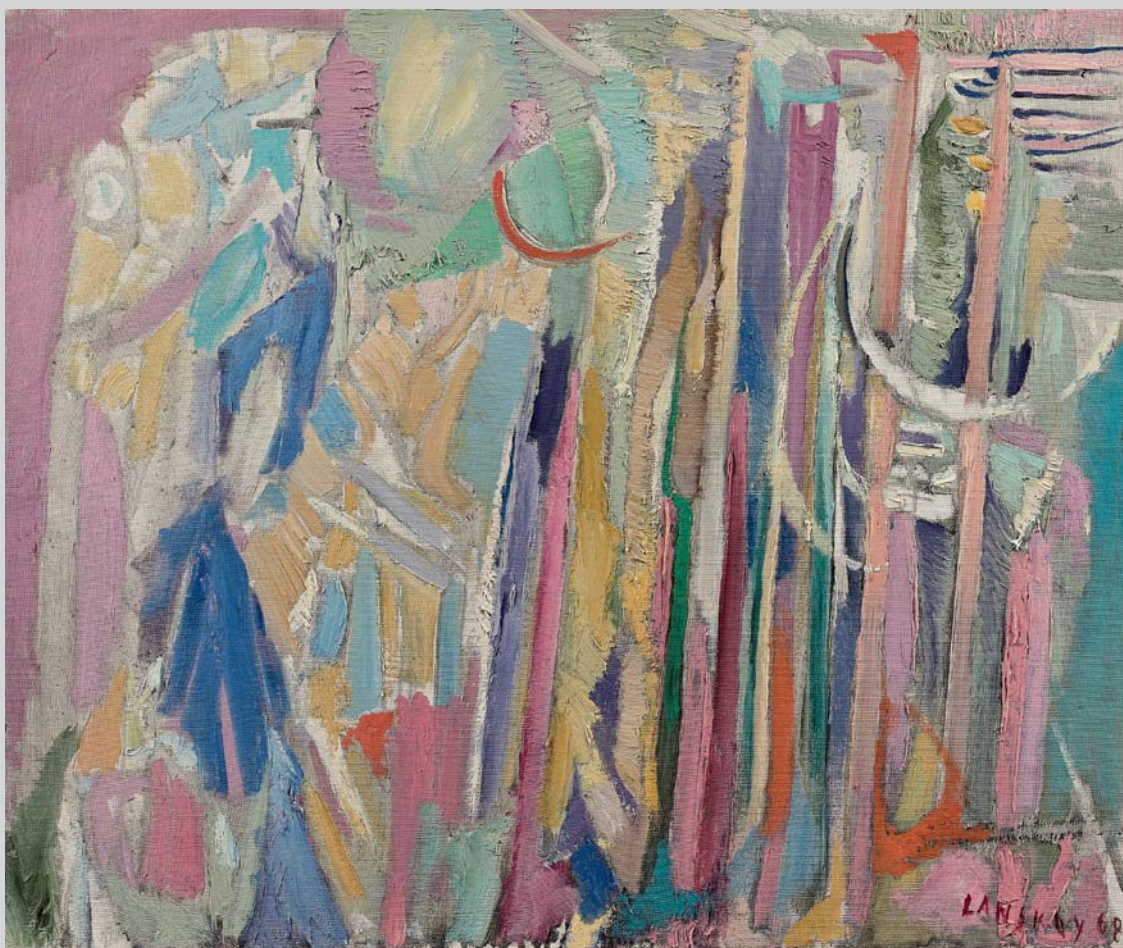
Composition, 1968

Huile sur toile, signée et datée 68 en bas à droite.

60 x 73 cm

Acquis directement auprès de l'artiste.

10 000 / 12 000 €



135

136

André LANSKOY (1902-1976)

Composition, 1963

Huile sur toile, signée et datée 63 en bas à droite.

55 x 65 cm

Acquis directement auprès de l'artiste.

10 000 / 12 000 €



136

137

Paul REBEYROLLE (1926-2005)

La sieste, 1958

Huile sur toile, signée et datée 58 en bas vers la gauche.

51 x 66 cm

Acquis directement auprès de l'artiste.

4 500 / 5 000 €



137

138

Paul REBEYROLLE (1926-2005)

Fond de rivière, 1964

Huile sur toile (craquelures), signée et datée 64
en bas à gauche.

92 x 73 cm

6 000 / 8 000 €

Provenance :

Galerie André Schoeller JR, Paris.



138

139

Blasco MENTOR (1919-2003)

La marchande, 1954

Huile sur toile, signée et datée 54 en bas à droite.
65 x 54,5 cm 500 / 600 €



139

140

Francisco BORES (1898-1972)

Paysage du midi, 1929

Huile sur toile, signée et datée 29 en bas à droite.
54 x 73 cm 3 000 / 4 000 €



140

141

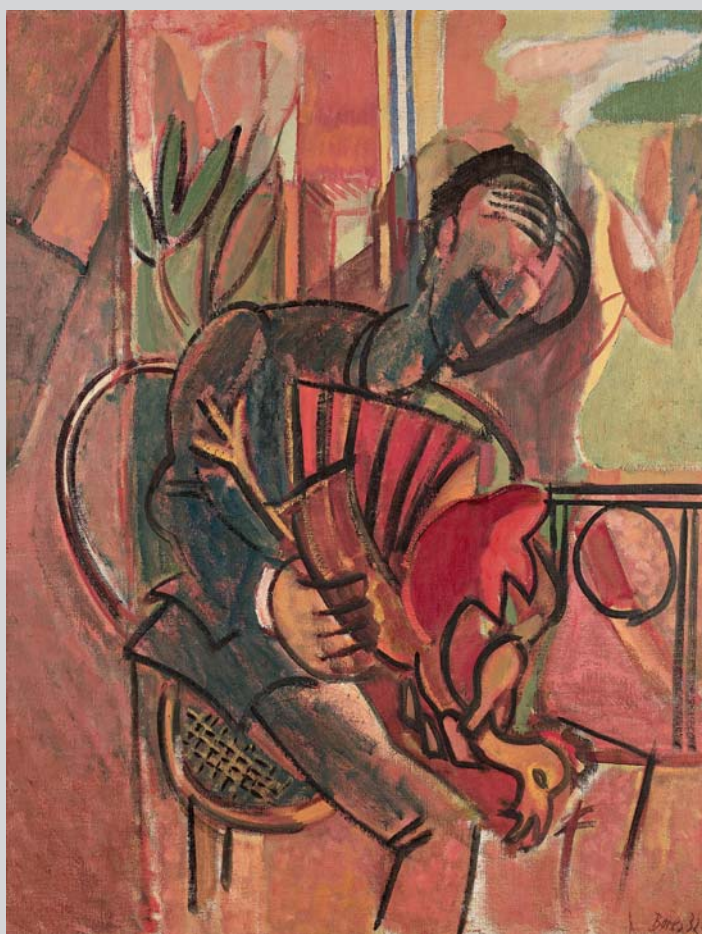
Francisco BORES (1898-1972)

Personnage au coq

Huile sur toile, signée en bas à droite.

116 x 89 cm

4 000 / 6 000 €



141

142

Paul REBEYROLLE (1926-2005)

Nu rouge allongé, 1959

Technique mixte sur papier, signée et datée 59
en bas à gauche.

50 x 65 cm

Acquis directement auprès de l'artiste.

3 500 / 4 000 €

143

André LANSKOY (1902-1976)

Femme et bouquet de fleurs, circa 1925

Huile sur toile, signée en haut à gauche.

81 x 65 cm

Acquis directement auprès de l'artiste.

3 000 / 4 000 €



143



142

144

Francisco BORES (1898-1972)

Nature morte, 1963

Gouache sur papier, signé et daté 63 en bas à droite.

48 x 63,5 cm

1 500 / 2 000 €

145

Paul REBEYROLLE (1926-2005)

Composition, circa 1956

Huile sur toile, signée en bas à droite.

61 x 50 cm

4 000 / 6 000 €



145



144

146

Pierre LESIEUR (1922-2011)

Tente sur la plage, 1968

Huile sur toile, signée et datée 68 en bas à droite.
162 x 130 cm 3 000 / 4 000 €



146

147

Pierre LESIEUR (1922-2011)

Nature morte, bocaux

Huile sur toile, signée et datée 63 en bas à droite.
83 x 82 cm 1 500 / 2 000 €



147

148

Pierre LESIEUR (1922-2011)

Le bistrot, 1956

Huile sur toile, signée et datée 56 en bas à droite.
84 x 81 cm 1 500 / 2 000 €



148

à la fois

ŒUVRES D'APRÈS-GUERRE



149
Pas de lot

150
Pierre PELLOUX (1903-1975)
Odalisque
Huile sur toile, signée au milieu à droite.
89 x 116 cm 600 / 800 €

151
Alain RICHARD (né en 1933)
Nu au cirque
Huile sur toile, signé en bas à droite.
100 x 50 cm 100 / 200 €

152
Georges BRAEM (1931-1998)
Après le bal
Huile sur panneau signé en bas à droite.
64,5 x 54 cm 800 / 1 200 €

153
Pas de lot



150



151



152

154
Martin LINDENAU (né en 1948)
Jeux de plage à Biarritz
 Huile sur toile signée en bas à droite.
 Cachet de l'atelier au dos.
 60 x 73 cm 400 / 600 €

155
Marie Madeleine DE RASKY (1897-1982)
Nature morte aux roses blanches
 Huile sur toile signée en haut à gauche.
 50 x 66 cm 100 / 200 €

157
Georges BLOUIN (1928-2012)
Taureau en Camargue
 Huile sur toile signée en bas à gauche.
 91,5 x 73 cm 300 / 500 €

156
Robert SAVARY (1920-2000)
Vue de Rome
 Huile sur toile signée en bas à droite.
 60 x 73 cm 400 / 600 €

158
André QUELLIER (1925-2010)
Paysage animé
 Huile sur panneau d'isorel, signée en bas à droite,
 montée sur châssis.
 61,5 x 50 cm 200 / 300 €



156



154



155

159

Louis Auguste DECHELETTE (1894-1964)

Solitaire et solitaire et l'arbre

Huile sur panneau, signé en bas à gauche, titré au revers sur le panneau, porte une carte d'adresse contrecollée.

61 x 46 cm

400 / 500 €

160

Gerhard SWOBODA (1924-1974)

Léda et le cygne

Technique de la dendrite rehaussée de couleurs et d'encre de chine sur papier, signé et titré en bas à droite.

24 x 38 cm

300 / 500 €

161

Klaus RINKE (né en 1939)

Paysage de montagne, 1957

Huile, technique mixte sur papier, signée et datée en bas à droite.

18,5 x 45 cm

200 / 400 €



161



159



160

162

Jean COCTEAU (1889-1963)

Lithographie représentant deux profils face à face. L'œil est représenté à travers une forme de poisson, bleu et vert. Chaque personnage est représenté avec une chevelure évoquant une corne de bélier. Un profil bleu, l'autre rouge. Il pourrait s'agir d'une représentation du visage de Jean Marais.

Sans date [circa 1960] ; 49 x 58,5 cm (pour la partie imprimée). Non numérotée, cachet de l'atelier en bas à droite. 300 / 500 €

163

D'après Andy WARHOL (1928-1987)

Cow, (wallpaper) 1966

Sérigraphie en couleurs, sans marges.

113 x 70 cm

Cadre.

200 / 300 €

164

Leon ZACK (1892-1980)

Portrait, 1976

Lavis d'encre sur papier, signé et daté en bas à droite

34 x 24 cm

200 / 300 €

165

Édouard PIGNON (1905-1993)

Sans titre, 1975

Pastel gras sur papier, signé et daté en bas à droite.

74,5 x 106 cm

500 / 700 €

166

J. LANGLOIS

Sans titre, 2005

Pastel gras sur papier, signé et daté en bas à droite.

65 x 50 cm

100 / 200 €



162



164



163



165



166

Le grand sujet chez moi c'est la peinture avec un P majuscule

Valérie FAVRE

Née en Suisse, passée par Paris, résidant aujourd'hui à Berlin, Valérie FAVRE est peintre avant toute chose à une époque où ce médium est déconsidéré par les artistes contemporains. Il lui redonne toute sa puissance et peut passer allègrement d'une œuvre que l'on peut qualifier de narrative à des toiles plus abstraites, où l'approche conceptuelle est importante, comme dans la série d'œuvres anciennes que nous offrons aujourd'hui aux enchères.

167

Valérie FAVRE (née en 1959)

Robe rouge

Huile sur toile.

122 x 249 cm

1 500 / 2 000 €



167

168
Valérie FAVRE (née en 1959)
Constellation n°1
 Encre de Chine, lavis d'encre de Chine, gouache blanche et fusain titré en bas à droite de la composition.
 50 x 65 cm 200 / 300 €

169
Valérie FAVRE (née en 1959)
Exemple de fond Négatif
 Taches de matière grasse, pastel, acrylique blanche et fusain, annoté Etude n° 3 en haut à gauche, signé, titré et daté 1988 en bas à droite.
 50 x 65 cm 200 / 300 €

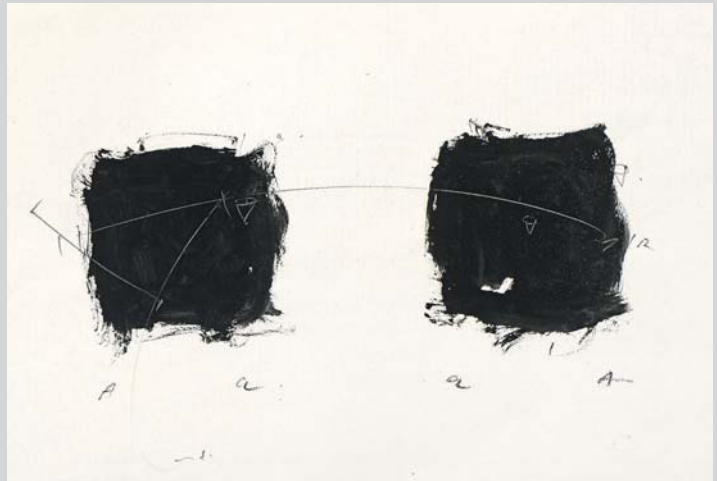
170
Valérie FAVRE (née en 1959)
Sans titre
 Encre de Chine, gouache blanche et fusain sur papier, signé et daté 6.90 en bas à droite.
 50 x 65 cm 150 / 200 €

171
Valérie FAVRE (née en 1959)
Carnet
 Matière grasse, plâtre, gouache orange et fusain sur papier beige, contrecollé sur papier vergé, titré en tête, signé et daté 1988 en bas à droite.
 29,5 x 21 cm 150 / 200 €

172
Valérie FAVRE (née en 1959)
AaAa
 Encre de Chine, et fusain sur papier, titré dans la composition.
 32 x 48 cm 150 / 200 €



168



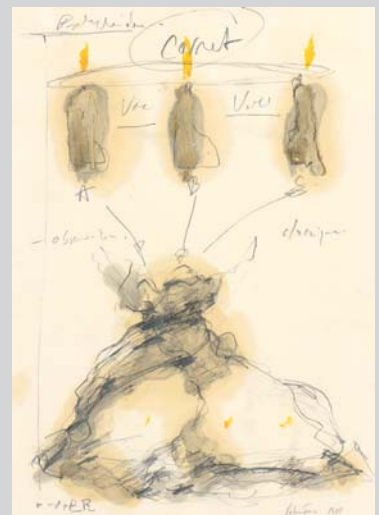
172



169



170



171

173

Valérie FAVRE (née en 1959)

Sans titre

Pointe sèche sur papier justifiée 3/11, signé et daté 90.

25 x 25 cm

100 / 200 €

174

Valérie FAVRE (née en 1959)

Sans titre, 1988

Tache de matière grasse, fusain et feuille de papier de Chine beige rapportée par du sparadrap, sur papier fort, signé et daté 1988 en bas à droite, contresigné et daté 11 88 au dos.

51 x 70 cm

200 / 300 €

175

Valérie FAVRE (née en 1959)

Sans titre, 1990

Fusain et craie sur papier, signé et daté 17.9*90 en bas à droite de la composition.

50 x 55 cm

200 / 300 €

176

Valérie FAVRE (née en 1959)

Sans titre

Pointe sèche sur papier, justifiée 3/11, signé et daté 1990.

25 x 25 cm

200 / 300 €



176



175



174



173

177

Rajendra DHAWAN (1936-2012)

Sans titre

Eau-forte et aquatinte en couleurs, signé, daté 91 en bas droite.

18 x 26 cm

150 / 200 €

178

Rajendra DHAWAN (1936-2012)

Sans titre

Eau-forte et aquatinte en couleurs, signé, daté 91 en bas droite.

18 x 26 cm

150 / 200 €

179

Émile GILIOLI (1911-1977)

Espace ovale, 1976

Inox signé et numéroté 3/6 en bas.

H. 73 cm - L. 72 cm - P. : 8 cm 3 000 / 5 000 €

Bibliographie :

« Gilioli, sculptures » exposition au centre Georges Pompidou, juin – septembre 1979, un autre exemplaire est reproduit et décrit en page 48.

Ce lot est présenté par le cabinet BRUN PERRAZZONE
Tél. : 01 42 60 45 45 Email : brun.perazzone@gmail.com

180

Hermann STEINER (1878-1963)

Epidemia

Bois, taille directe signé sur le dessus de la terrasse.

Socle en bois, accident.

H. 43 cm - H. totale : 50 cm 1 000 / 2 000 €

Ce lot est présenté par le cabinet BRUN PERRAZZONE
Tél. : 01 42 60 45 45 Email : brun.perazzone@gmail.com

181 à 185

Pas de lots



178



177

186

Chu Teh-Chun (1920-2014)

Composition abstraite

Plume et lavis d'encre de Chine sur papier, signé
et daté 1992 en bas à droite.

45 x 34 cm

16 000 / 18 000 €

Un certificat d'authenticité en date du 16 septembre
2016 de Mevr Ching Chao Chu, femme de l'artiste et
coauteur du catalogue raisonné en préparation sera remis
à l'acquéreur.



187

Jean BAZAINE (1904-2001)

Autopsie d'une vague (II), 1992

Aquarelle sur papier, signée en bas à droite et datée 92.

65,5 x 103 cm

2 500 / 3 000 €

Provenance :

Galerie Louis Carré & Cie



187

ART NOUVEAU



188

LOETZ (dans le goût de)

Vase en verre irisé vert à application de rubans en verre irisé bleu à corps ovoïde libre et cabossé sur base circulaire.

Haut. 24 cm

100 / 150 €

189

Théodore DECK (1823-1891)

Important vase en céramique à corps ovalisé et long col conique à deux anses latérales en application à corps de tête d'éléphants, monté en pied de lampe (percé).

Émail vert céladon rosé. Base et monture supérieure en laiton doré.

Signé du cachet.

Haut. 51 cm (totale)

400 / 600 €

190

Auguste DELAHERCHE (1857-1940)

Vase en grès à corps ovoïde épaulé et col ourlé (percé pour électrification).

Décor floral en émaux polychromes cerné au noir sur fond vert.

Signé du cachet circulaire et numéroté 4390.

Haut. 26 cm

100 / 150 €



189



188



190

191
Pas de lot

192
Théodore DECK (1823-1891)
Paire de vases quadrangulaires balustre en
porcelaine émaillée turquoise dans le goût de la
Chine.
Signé.
H. 17 cm

1 000 / 1 500 €

193
Théodore DECK (1823-1891)
Petit vase bouteille en porcelaine à col étroit
enroulé d'un lézard.
Signé.
H. 19 cm

400 / 600 €



193



192

194

Delphin MASSIER (1836-1907)

Jardinière à corps sphérique et col ourlé et son piédestal à corps tubulaire conique. Épreuves en céramique à décor de fleurs d'hibiscus entièrement émaillé polychromes au naturel sur fond orangé.

Signée sous la jardinière, situé Vallauris, marqué AM et numéroté 42.

H. 115 cm

400 / 600 €

Bibliographie :

Ouvrage collectif, *Massier l'introduction de la céramique artistique sur la côte d'Azur*, Réunion des Musées Nationaux, Paris, 2000, modèles similaires référencés sous les n°1318-1319 et reproduits sur le catalogue commercial de Delphin Massier p. 24.

195

Alfons MUCHA (d'après)

Jeune femme aux cyclamens

Médaille à corps circulaire en céramique à décor entièrement rehaussé d'émaux polychromes au naturel et de dorure.

Diam. 29,5 cm

800 / 1 200 €



194



195

196
DAUM

Vase à corps tubulaire galbé cabossé et col polylobé à chaud. Épreuve en verre rosé entièrement givré à décor de corbeaux dans des branchages sur fond de ronces, rehaussé d'émail orangé et de dorure pour les ronces, et noir pour la scène de corbeaux.

Signé à l'or sous la base.
H. 30 cm

2 000 / 3 000 €

197
Émile GALLÉ (1846-1904)

Vase à corps conique ondulé sur base légèrement renflée et talon annulaire. Épreuve en verre blanc légèrement jaune à décor émaillé polychrome de d'iris sur fond de branchages stylisés.

Signé à la pointe, décor de fleur, situé Nancy et marqué déposé.
H. 29 cm

3 000 / 4 000 €



196



197

198

MULLER FRÈRES

Vase tubulaire épaulé à col droit en verre marmoréen rouge orangé et bleu.

Signé.

H. 14 cm

80 / 100 €

199

TRAVAIL MODERNE

Paire de vases balustre en métal laqué polychrome au naturel à décor d'iris sur fond noir et base cerclé d'un jonc de métal.

H. 45 cm

100 / 150 €

200

Georges LELEU (1883-1961)

Lampe à huile « aux marronniers ». Piétements en bronze doré à décors en relief de marrons et feuilles de marronniers, cache ampoule en métal découpé en ciselé incrusté de cabochons en verre vert sur fond de tissu orangé. Tube intérieur en cristal blanc à base renflée et col tubulaire. Signé sur le piétement.

H. totale 61 cm

600 / 800 €

201

Attribué à Georges LELEU (1883-1961)

Pied de lampe en bronze doré à décor en relief de marrons et feuilles de marronniers.

H. 45 cm

100 / 150 €

202

MULLER FRÈRES - LUNEVILLE

Lustre en fer forgé martelé et découpé à corps de pampres dans des feuillages. Cache ampoules aux quatre angles à corps tulipe en verre marmoréen bleu et jaune orangé et vasque centrale à corps circulaire galbé en gradin.

Signé sur chaque verrerie.

H. 65 cm - long. 80 cm - prof. 56 cm

800 / 1 200 €

203

GRANDE VERRERIE DE CROISMARE

Suspension à corps circulaire en verre marmoréen bleu et jaune orangé à trois cordes de suspension.

Signée sur la vasque.

H. 55 cm

200 / 300 €



202



200



199



203

204

Louis MAJORELLE (1859-1926)

Sellette en acajou à trois plateaux rectangulaire galbé à ceinture rainurée. Piétement arrière plein en débordement à corps galbé sur deux jambes fuselées et piétement avant à deux jambes en partie haute réunies en partie base à corps mouluré galbé.

Signé du cachet des établissements Majorelle - Paris au dos.

H. 126 cm - long. 54,5 cm - prof. 42 cm

1 500 / 2 000 €

Bibliographie :

- Alastair Duncan, *Louis Majorelle Master of the Art Nouveau design*, Thames et Hudson, Londres, 1991, modèle similaire référencé et reproduit planche 134.

- Roselyne Bouvier, *Majorelle une aventure moderne*, La Bibliothèque des Arts et Éditions Serpenoise, Paris, 1991, modèle similaire référencé et reproduit in situ p. 137.

205

Émile GALLÉ (1846-1904)

Table de milieu en noyer mouluré et marqueterie de bois d'essences différentes à deux plateaux polylobés à ceinture rainurée, décor d'un martin pêcheur et d'un papillon sur fond floral sur le premier plateau et de fleurs et papillons sur le deuxième plateau. Piétement d'angle à quatre jambes galbées en application.

Signé sur le plateau supérieur.

H. 84 cm - long. 73 cm - prof. 51 cm

1 200 / 1 500 €

Bibliographie :

Georges de Bartha & Alastair Duncan, *Gallé furniture*, Antique Collectors Club, Woodbridge, 2012, variante à trois plateaux de notre modèle référencé et reproduit p. 141.



204



205

206

MAISON ÉDOUARD DIOT

Buffet en noyer mouluré sculpté et placage de ronce de noyer à décor de marronniers d'Inde, ouvrant en partie haute par deux portes vitrées à prise de tirage en bronze à découpe végétale sur fond de tissu jaune (usagé), et en partie basse par quatre portes pleines sur des étagères fixes et deux tiroirs en ceinture. Plateau de marbre en découpe légèrement galbée et large casier central.

H. 202 cm - long. 185 cm - prof. 53 cm

2 000 / 3 000 €

Bibliographie :

Alastair Duncan, *The Paris Salon 1895-1914 volume III: Furnitures*, Antique collectors' Club, Woodbridge, 1996, variante de notre modèle référencé et reproduit p.141.



206

ART DÉCO



207

Paul FOLLOT (1877-1941)

Table de salle à manger à allonges, en palissandre à plateau rectangulaire aux angles arrondis et ceinture entièrement sculptée de motif floral sur piétement d'angle à jambes droites sculptées en partie haute terminées en gradin.

H. 72,5 cm - long. 220 cm - prof. 103 cm

1 000 / 1 200 €

Bibliographie :

- A. Novi « *Intérieurs Modernes* » Mobilier et décoration. Éditions Charles Moreau. Pl. 18.

- André Frechet « *Hôtel et Mobilier Moderne de M. Paul Follot* » Mobilier et Décoration Mars-Avril 1922. p. 4.

- Léon Riotor « *Paul Follot* » *l'Art Décoratif Moderne*, Paris la Connaissance, 1923. Pl. 9.

208

Paul FOLLOT (1877-1941)

Lot de deux dessertes en palissandre sculpté de motifs floraux, faisant suite au lot précédent, à plateau rectangulaire arrondi aux angles à ceinture intégrant deux tiroirs sur casier ouvert surmontant deux portes pleines ouvrant sur des étagères pour l'une et un casier pour l'autre. Partie haute en retrait à tablette rectangulaire et angles arrondis. Piétement d'angle à jambes droites terminées en gradins sur des sphères sculptées.

H. 145 cm - long. 130 cm - prof. 42 cm

800 / 1 000 €



207



208

209

René LALIQUE (1860-1945)*Suite de quatre gobelets « Pavot » (1922)***Épreuves en verre** blanc soufflé moulé satiné brillant et rehaussé d'émail noir. Signé à la pointe sur chaque pièce.

H. 5 cm 200 / 300 €

Bibliographie :

Félix Marilhac, *René Lalique - catalogue raisonné de l'œuvre de verre*, Les éditions de l'amateur, Paris, 2004, section « Gobelets », modèle référencé sous le n°3407 et reproduit p. 769.

210

René LALIQUE (1860-1945)*Gobelet « Spirale » (1925)***Épreuve en verre** blanc moulé pressé satiné brillant. Signé dans la masse.

H. 8 cm 80 / 100 €

Bibliographie :

Félix Marilhac, *René Lalique - catalogue raisonné de l'œuvre de verre*, Les éditions de l'amateur, Paris, 2004, section « Gobelets », modèle référencé sous le n°3405 et reproduit p. 768.

211

René LALIQUE (1860-1945)*Médaille « Masque Vase Cluny » (1925)***Épreuve en verre** blanc moulé pressé satiné mat et brillant (infimes éclats en bordure).

H. 7,5 cm 400 / 600 €

Historique :

Médaille faisant partie du vase Cluny.

Bibliographie :

Félix Marilhac, *René Lalique - catalogue raisonné de l'œuvre de verre*, Les éditions de l'amateur, Paris, 2004, section « Vase », modèle du vase référencé sous le n°961 et reproduit p. 430.

212

René LALIQUE*Coupe « Ricquewihr » (1935)***Épreuve en verre** blanc, moulé, pressé, satiné mate et brillant, éclat en bordure.

H. 6 cm - D. 36 cm 200 / 300 €

Bibliographie :

Félix Marilhac, *René Lalique - catalogue raisonné de l'œuvre de verre*, Les éditions de l'amateur, Paris, 1989, section « coupes », référencé sous le numéro 3320, p. 766.

213

CRISTAL LALIQUE*Carafe et six verres à bourgogne n°3 « Roxane »***Épreuves en cristal** moulé pressé et soufflé moulé satiné mat et brillant.

Signé sur chaque pièce.

H. 33 cm - 18,5 cm 400 / 600 €

Bibliographie :

Catalogue commercial de la maison Lalique, Paris, 1977, modèle référencé et reproduit planche T26.

214

CRISTAL LALIQUE*Carafe « Argos »***Épreuve en cristal** blanc moulé pressé et soufflé moulé satiné mat et brillant.

Signée.

H. 27 cm 80 / 120 €

Bibliographie :

Catalogue commercial de la maison Lalique, Paris, 1977, modèle référencé et reproduit planche T5.

215

CRISTAL LALIQUE*Pigeon***Épreuve en cristal** blanc moulé pressé satiné mat et brillant, légèrement patiné.

Signé.

Haut. 14 cm 60 / 80 €

216

BACCARAT pour LA TOUR D'ARGENT*Canard***Épreuve en cristal** blanc moulé pressé.

Signé des deux noms.

Haut. 13 cm 60 / 80 €

217

DAUM FRANCE**Partie de service** comprenant 14 verres de tailles différentes en cristal moulé.

Signés à la pointe. 100 / 150 €



209 - 210



213

218

François POMPON &
MANUFACTURE DE SÈVRES

Ours blanc

Sculpture en porcelaine biscuit (jauni et fêlé).

Signé du cachet de la manufacture et monogramme JG (pour le modelleur).

H. 21 cm - long. 41 cm 1 800 / 2 000 €

Historique :

Pièce modelée en 1923 et éditée uniquement entre 1924 et 1934 après dénonciation du contrat d'édition par l'artiste, tirée à 632 exemplaires.

Un modèle similaire se trouve dans les collections du Musée Bourdelle à Paris, et un autre est conservé au Musée National de la Céramique à Sèvres.

Bibliographie :

- Jean-Paul Midant, Sèvres, *la Manufacture au XX^{ème} Siècle*, Éditions Aveline, 1992, modèle similaire en craquelé reproduit p. 87.

- Catherine Chevillot, Liliane Colas & Anne Pingeot, *François Pompon*, Gallimard Electa RMN, Paris, 1994, modèle similaire référencé sous le n°122c et reproduit p. 211.



218

219

E. PIERRE (sculpteur) & PRIMAVERA

Tigre

Épreuve en céramique à émail noir velouté et rayures du tigre en émail blanc craquelé sur terrasse quadrangulaire noire.

Signée des deux noms en façade.

Haut 37 cm - larg : 76 cm

500 / 600 €

Historique :

Primavera eu recours à de nombreux collaborateurs pour créer des céramiques vendues dans leur magasin, comme Colette Gueden ou Pol Chambost et différentes usines de production comme la CAB de Bordeaux, qui réalisa notre tigre.

Bibliographie :

- « Primavera, naissance de la céramique moderne », Galerie Anne-Sophie Duval, 2013, modèle similaire reproduit p. 87.

- Alain-René Hardy, Primavera 1912-1972 Atelier d'art du Printemps, Éditions Faton vingtième plus, Dijon, 2014, modèle similaire reproduit p. 429.

220

Franz HAGENAUER (1906-1986)

Danseuse nue

Épreuve en bronze.

H. 29,5 cm

500 / 700 €

221

Franz HAGENAUER (1906-1986)

Tête de cheval

Épreuve en bronze, signée sous la terrasse « HAGENAUER, made in Austria ».

H. 19,5 cm

300 / 500 €



219



221



220

222
MAISON PERZEL, 1954
 Lampe de bureau modèle 817 du catalogue commercial de la maison Perzel en laiton à corps conique rainuré sur base circulaire, cache ampoule tulipe en verre blanc dépoli et abat-jour conique ornementé d'un ruban de verre torsadé.
 H. 55,5 cm (totale) 600 / 800 €

223
TRAVAIL FRANÇAIS
Faisan en vol
 Épreuve en métal doré et bronze à patine vert antique nuancé sur base ovale en pierre noire.
 Trace de signature sur la base du bronze.
 H. 48 cm 200 / 300 €

224
JAEGER LE COULTRE
 Pendule de bureau à structure en fer forgé patiné vert antique à corps d'entrelacs dans un médaillon carré et cadran circulaire à chiffres romains sur piétement à trois jambes en arceaux.
 Signée sur le cadran.
 H. 25 cm 200 / 300 €

225
Gilbert POILLERAT (dans le goût de)
 Paire d'appliques à deux lumières en fer forgé doré à corps de torchères sur patine de fixation étoilée.
 H. 42 cm - long. 24 cm - prof. 12,5 cm
 200 / 300 €



225



222



223



224

226

Edgar BRANDT (1880-1960)

Lampe de parquet en fer forgé martelé et sculpté à décor de feuilles et de petites baies de ginkgo, à réceptacle hémisphérique en partie haute à trois branches, piétement central à trois jambes galbées sur base circulaire ornementée de volutes, feuilles et baies.

Estampille du ferronnier.

H. 178 cm

5 000 / 7 000 €

227

NICS (attribué à)

Lampe de parquet en fer forgé martelé et sculpté à décor de pampres et feuilles de vigne. Abat-jour hémisphérique en albâtre à ceinture haute à trois branches, piétement à trois jambes en volute.

H. 175 cm (totale)

2 000 / 3 000 €



227

226

228

GENET & MICHON (attribue à)

Paire d'importantes appliques à quatre lumières, structure en fer forgé martelé retenant quatre dalles de verre blanc rainuré et une lisse à corps quadrangulaire arrondi sur entourage conique d'entrelacs.

H. 85 cm - long. 50 cm - prof. 25 cm

1 800 / 2 000 €

229

Louis KATONA (attribuée à)

Table basse en fer forgé patiné vert et rehaussé de dorure à plateau circulaire en marbre vert ceinturé dans un entablement à corps de corde sur tablier ajouré de volutes et palmes sur quatre jambes galbées en ressaut sur patins coniques et entretoise circulaire.

H. 53 cm - D. 86 cm

600 / 800 €



229



228

230

Armand-Albert RATEAU (1882-1938) - LANVIN DÉCORATION

Suites de deux et cinq fauteuils de théâtre en bois doré à dossier médaillon droit et accotoirs détachés évidés à manchettes plates recouvertes de velours bleu à assise pivotante. Piétement latérales à deux jambes droites rainurées en partie avant et réunies par une entretoise avant et arrière sous l'assise. Dossiers et assises recouverts de velours bleu. Élément à deux fauteuils à corps droit et élément à cinq fauteuils à corps arrondi.

Deux éléments :

H. 93 cm - long. 103 cm - prof. 37 cm

Cinq fauteuils :

H. 93 cm - long. 270 cm - prof. 37 cm

8 000 / 10 000 €

Provenance :

Pièces provenant de l'ameublement du théâtre Daunou, à Paris.

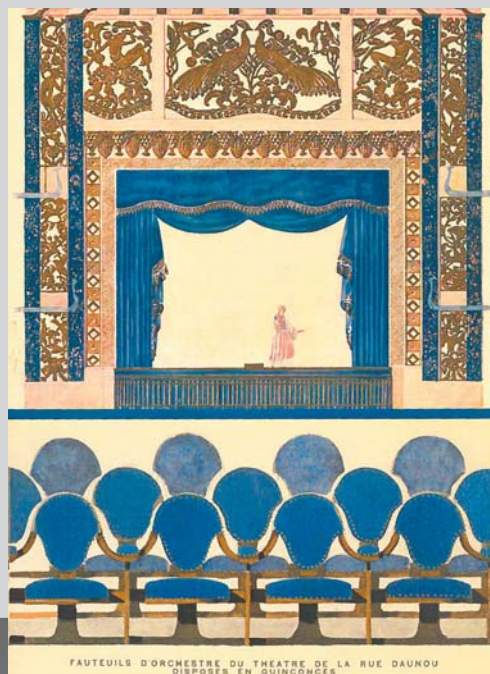
Historique :

Le théâtre Daunou, dans le deuxième arrondissement était la propriété de Jeanne Renouardt, qui passa commande à Rateau pour l'aménagement complet de celui-ci en 1921. Celui-ci ayant fondé avec Jeanne Lanvin la société Lanvin Décoration qui s'occupa intégralement du théâtre.

Bibliographie :

Franck Olivier-Vial et François Rateau, *Armand-Albert Rateau un baroque chez les modernes*, Les Éditions de l'Amateur, Paris, 1992, modèle similaire reproduit p. 114.

En 1920, Albert-Armand Rateau rencontre chez Paul Poiret la créatrice de mode Jeanne Lanvin. Tout deux s'associent pour former l'entreprise Lanvin-Décoration. Ils vont alors réaliser de nombreux décors intérieurs comme celui du célèbre appartement privé de Jean Lanvin dont la chambre, le boudoir et la salle de bain sont conservés au Musée des arts décoratifs de Paris. De cette association va naître également l'aménagement des intérieurs du Théâtre Daunou dont proviennent notre suite de fauteuils. Commandé par Maxime Wittouck et Jane Renouardt comédienne et amie de Jeanne Lanvin, le théâtre Daunou est bâti en 1921 dans le style Art déco. L'amitié unissant l'actrice et la couturière permet à l'entreprise Lanvin décoration de réaliser un de ses premiers programmes de décoration intérieure. Armand Rateau fournit dès le mois d'août 1921 la coupe et l'élévation des rangs pour les sièges des différents balcons. Le théâtre est inauguré en décembre 1921 et une plaque apposée permet de lire « La décoration intérieure a été inventée et exécutée par Lanvin-Décoration Paris ».



230

231

Jean PASCAUD (1903-1996)

Table basse en bois noirci et plateau circulaire en placage de noyer flammé. Piétement central tubulaire à deux bagues en partie basse sur base circulaire en léger débordement. Le plateau en placage de citronnier amovible formant table de salle à manger.

Éclats de placage au niveau du piétement.

D. 112 cm

1 200 / 1 500 €

Provenance :

- Galerie d'art du Bûcheron, acquis par l'un des collaborateurs de la galerie.
- Par descendance jusqu'à l'actuel propriétaire.



232

232

Jean PASCAUD (1903-1996)

Lampe de parquet à corps obusale en bois noirci à deux bagues en partie haute et une en partie basse sur base circulaire en léger gradin.

H. 137 cm

1 200 / 1 500 €

Provenance :

- Galerie d'art du Bûcheron, acquis par l'un des collaborateurs de la galerie.
- Par descendance jusqu'à l'actuel propriétaire.



231

233

Jean PASCAUD (1903-1996)

Cabinet à corps quadrangulaire en bois noirci et placage de noyer flammé, ouvrant par deux portes pleines façade ornementées d'une écusson central circulaire formant entrée de serrure à décor d'un lion à queue de serpent et langue de dragon par Jean-René DEBARRE. Caisson souligné d'un jonc de noyer et plateau à partie centrale en léger rehaut. Piétement plein à trois bagues en partie basse sur base débordante à corps rectangulaire en doucine.

H. 153 cm - Larg. 179 cm - Prof. 56 cm

4 000 / 6 000 €

Provenance :

- Galerie d'art du Bûcheron, acquis par l'un des collaborateurs de la galerie.
- Par descendance jusqu'à l'actuel propriétaire.

234

Jean PASCAUD (1903-1996)

Commode à portes à corps quadrangulaire en bois noirci et placage de noyer flammé, ouvrant par deux portes latérales pleines et deux portes centrales pleines en léger retrait sur un intérieur à étagères. Caisson souligné d'un jonc de noyer et plateau à partie centrale en léger rehaut. Piétement plein à trois bagues en partie basse sur base débordante à corps rectangulaire en doucine.

H. 89 cm - Larg. 213 cm - Prof. 51 cm

3 000 / 5 000 €

Provenance :

- Galerie d'art du Bûcheron, acquis par l'un des collaborateurs de la galerie.
- Par descendance jusqu'à l'actuel propriétaire.



233



234

235

Eugène PRINTZ (1889-1948)

Table à jeux en placage de noyer à plateau supérieur carré aux angles en pans coupés doublé au dos de feutre bleu sur support à ailettes cruciforme et griffes en laiton sur second plateau de même forme à corps plus large. Piétement d'angle à jambes fuselées et arrondi en partie externe.

H. 73,5 cm - plateau : 80 x 80 cm

4 000 / 6 000 €

Bibliographie :

- Guy Bujon - Jean-Jacques Dutko, *Eugène Printz*, Éditions du Regard, Paris, 1986, variante de notre modèle reproduit sur une photo p. 200.

- Guy Bujon - Jean-Jacques Dutko, *Eugène Printz*, Éditions du Regard, Paris, 2018, variante de notre modèle reproduit sur une photo du Salon des Artistes Décorateurs en 1934, p. 181.



235

DESIGN



236

Kaï KRISTIANSEN (né en 1929)

pour KS MOBEL

Suite de six chaises en teck vernissé à dossier évidé légèrement galbé sur piétement d'angle à jambes fuselées et entretoise latérale haute. Assises en cuir noir.

H. 81 cm - long. 46 cm - prof. 43 cm

600 / 800 €

237

Johannes ANDERSEN (1903-1997)

Table de salle à manger en teck et palissandre à plateau rectangulaire aux angles arrondies et ceinture bombée, possibilité de rallonges (non fournie). Piétement d'angle à jambes coniques fuselées et entretoise latérale en partie haute.

H. 71,5 cm - long. 185 cm - prof. 85 cm

600 / 800 €

238

Travail Scandinave, vers 1960

Bureau plat en teck à caissons révélant 2 séries de trois tiroirs

73 x 180 x 85 cm

600 / 800 €

239

Travail Scandinave, vers 1960

Petite commode en placage de teck à une porte et trois tiroirs, pieds fuselés.

60 x 61 x 32 cm

800 / 1 000 €



236 - 237



238

240

Banc et bouts de canapé le plateau en teck reposant sur quatre pieds fuselés laqués noir.
Travail scandinave, circa 1960.
45 x 150 x 30 cm
42 x 35 x 26 cm

150 / 200 €

241

Erik HÖGLUND (verre)
Édition BODA GLASSBRIK
Suspension à douze lumières métal chromé et verre moulé.
Circa 1960.
H. 44 cm

200 / 300 €

242

Erik HÖGLUND (verre) / Axel STRÖMBERG (métal) - **Édition BODA GLASSBRIK**
Suspension à six lumières en fer laqué noir et verre moulé.
Circa 1960.
H. 90 cm

500 / 600 €



241



242



240

243
 René PERROT (1912-1979) &
 PINTON FRÈRES & SŒURS - AUBUSSON
La vigne sauvage
 Tapisserie à vue rectangulaire en laine de
 couleurs.
 Signée dans la trame et monogramme de lissier,
 bolduc au revers.
 140 x 198 cm

2 000 / 3 000 €

244
 MOUGIN-FRÈRES - Nancy
 Vase en grès à corps ovoïde épaulé et col
 légèrement rentré, décor en semi-relief de
 fleurs de pavot entièrement, rehaussé d'émail
 polychrome, (petits éclats à la base).
 Signé numéroté 219.J.
 H. 25 cm

200 / 300 €

245
 TRAVAIL DES ANNÉES 1940
 Grand vase de forme ovoïde en grès ou terre
 cuite patinée vert et or à décor en relief de
 licornes dans des feuilles de chêne.
 H. 52 cm

100 / 150 €



244



243

246

Philippe HIQUILY (1925-2013)

Pendentif pectoral en métal argenté à corps conique enchâssant une agate de couleur marron en son centre.

Long. 20 cm

3 000 / 5 000 €

Historique :

Pièce offerte par l'artiste à l'actuelle propriétaire circa 1975.

247

Pablo PICASSO (1881-1973) & MADOURA (éditeur)

Plat « Corrida », créé en 1953, à corps circulaire en terre de faïence blanche. Décor à la paraffine oxydée, émaillé brun et vert sur fond blanc.

Signé des cachets plein feu Madoura et empreinte originale Picasso.

D. 42 cm

4 000 / 6 000 €

Bibliographie :

Alain Ramié, *Picasso - Catalogue de l'œuvre céramique éditée 1947-1971*, Éditions Madoura, Paris, 1988, modèle similaire référencé sous le n°181 p. 98.



247



246

248

Georges JOUVE (1910-1964)

Table basse à structure en fer patiné noir à plateau rectangulaire en céramique à décor émaillé de rubans blanc sur fond grisé.

Signée Jouve et marquée du monogramme.

H. 41 cm - plateau : 60,5 x 42,5 cm

2 000 / 3 000 €

Historique :

Un modèle de table similaire faisait parti des collections de la famille de l'artiste, vendues chez Christie's Paris, le 22 novembre 2016 sous le lot n°211.

Bibliographie :

- M. Faré, *Georges Jouve*, Éditions Art & Industrie, Paris, 1965, p.95 pour le même modèle dans une dimension différente.

- Philippe Jousse, *Georges Jouve*, Éditions Jousse Entreprise, Paris, 2005, pp. 226-227 pour le même modèle dans une dimension différente.

249

Roger CAPRON (1922-2006)

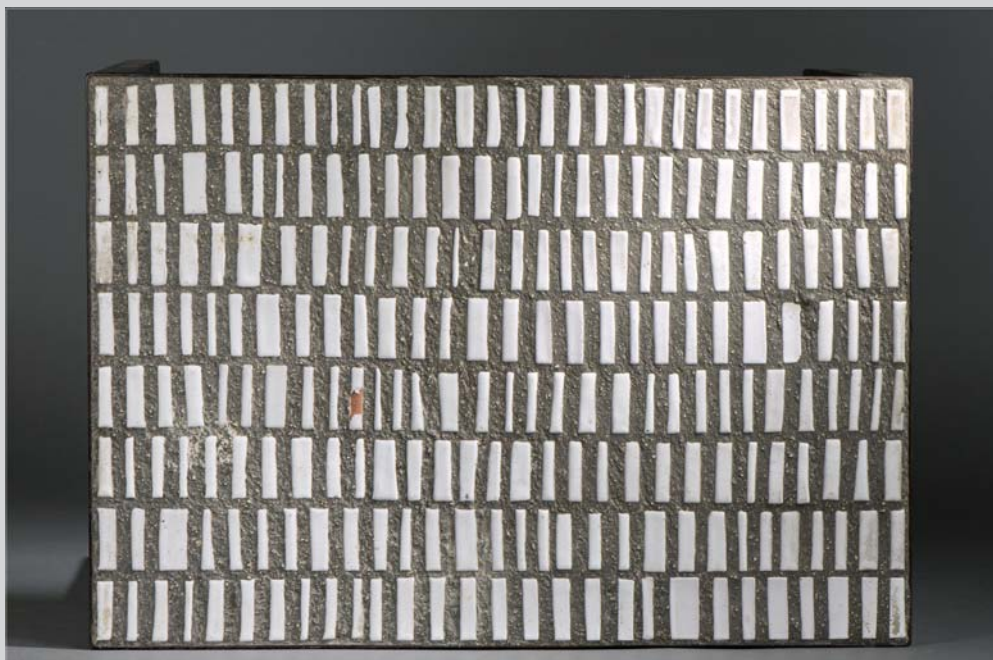
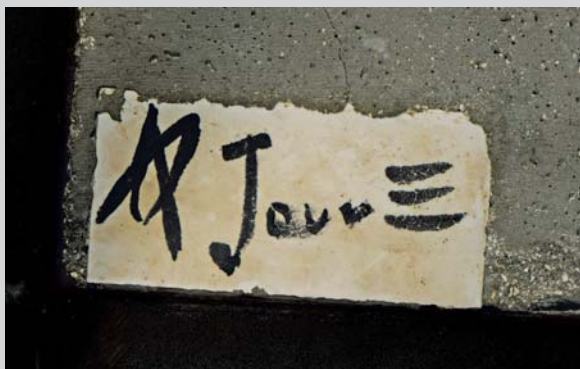
Table basse « *Feuilles et épis de blé* », 1965

Piètement en bois, plateau en tuiles de céramique

Marqué en creux « Capron -Vallauris ».

H. 34 cm - D. 105 cm

150 / 200 €



248



248

*250

Maria PERGAY (née en 1930)

Lit de repos, modèle « tapis volant », modèle créé en 1968, en acier inox Uginox satiné sur piétement d'angle à quatre roulettes. Matelas recouvert d'une housse en tissu « tigre du Bengale » marron sur fond orangé.

H. 30 cm - long. 300 cm - prof. 100 cm

40 000 / 50 000 €

Provenance :

Acquis par l'actuel propriétaire en 1973.

- La facture d'achat du lit de la galerie Design Steel en date du 28 février 1973 sera remise à l'acquéreur (cf reproduction page 110)

- La facture d'achat de la housse Tigre du Bengale de la galerie Design Steel en date du 21 mars 1973 sera remise à l'acquéreur.

Acquis par l'actuel propriétaire en 1973, une copie de la facture de la galerie Design Steel en date du 28 février 1973 sera remis à l'acquéreur.

Historique :

La galerie Design Steel, est fondée par Maria Pergay avec Marina Varenne en 1970. Située au 2 place des Vosges à Paris a été le distributeur de ses œuvres jusqu'en 1974, date à laquelle la galerie est dissoute pour laisser place à la galerie Maria Pergay, active jusqu'en 1977.

Bibliographie :

- Suzanne Demisch, *Maria Pergay Between ideas and design*, Demisch Danant Editions, New York, 2006, modèle similaire reproduit p. 29.

- Suzanne Demisch et Stéphane Danant, *Maria Pergay, Complete works 1957-2010*, Editions Damiani, Bologne, 2011. Modèle similaire reproduit sous le numéro 15.





250

*251

Maria PERGAY (née en 1930)

Table basse à plateau circulaire en acier inox satiné à décor central d'un damier sur piétement plein tubulaire.

H. 40,5 cm - D. 100 cm 3 000 / 5 000 €

Provenance :

Acquis par l'actuel propriétaire en 1973, le bon de commande de la galerie Design Steel en date du 10 février 1973 sera remis à l'acquéreur.

Historique :

La galerie Design Steel, qu'elle a fondé avec Marina Varenne en 1970, située au 2 place des Vosges à Paris a été le distributeur de ses œuvres jusqu'en 1974, date à laquelle la galerie est dissolue pour laisser place à la galerie Maria Pergay, jusqu'en 1977.

Bibliographie :

Suzanne Demisch, *Maria Pergay Between ideas and design*, Demisch Danant Editions, New York, 2006, console à plateau en damier similaire reproduit p. 49.

design steel

SOCIÉTÉ DE CRÉATION ET DE DIFFUSION DE MEUBLES CONTEMPORAINS
2 PLACE DES VOSGES 75004 PARIS
TÉLÉPHONE 01 34 80 26 87

Client : Monsieur et Madame SARRIL
12 rue de la Grande BOUTERIE

bon de commande n° 00078
0012500 13/1973

Paris le 10 février 1973

Nr.	Désignation	Quantité	Prix Unitaire HT	Prix Total HT
1	Lit tapis volant, single, en acier inox satiné, avec matelas mousse, H x L x P : 1 m 30 x 1 m 10 x 1 m	1	6.244 F	6.244 F
2	Table basse ronde, 3 diamètres	1	2.765 F	2.765 F
PROVISION: 3.693 F		TOTAL:		9.009 F
SOLDE: 7.116 F		= livraison		+ TVA: 20 % 1.809 F
MODE DE PAIEMENT: chèque bancaire		TOTAL T.T.C.:		10.909 F

Date de livraison: 1) TABLE: livraison mardi 13 février à 17 h.
2) LIT: fin février à votre convenance

Remarque: A la livraison de la table, nous vous serions très reconnaissants de bien vouloir nous adresser un chèque de 2.400 F représentant la tière du reste de votre commande. Nous vous en remercions par avance.

clp de l'atelier B.L.C. 73

SARIL au Cap. de 20 000 F - RC SEINE 718286 - INSEE 75-154-0-137

sera remis à l'acquéreur du lot 250

design steel

SOCIÉTÉ DE CRÉATION ET DE DIFFUSION DE MEUBLES CONTEMPORAINS
2 PLACE DES VOSGES 75004 PARIS
TÉLÉPHONE 01 34 80 26 87

Client : Monsieur et Madame SARRIL
12 rue de la Grande BOUTERIE

facture n° 00184

Paris le 28 février 1973

Nr.	Désignation	Quantité	Prix Unitaire HT	Prix Total HT
1	- Lit "Tapis Volant" single, acier inox satiné avec matelas mousse	1	6.244 F	6.244 F
2	- Table basse ronde	1	2.765 F	2.765 F
TOTAL H.T.:				9.009 F
+ TVA: 20%				1.809 F
TOTAL T.T.C.:				10.809 F
PROVISION: 3.693 F + 2.400 F = 6.093 F				
SOLDE:				4.716 F

En votre même règlement par chèque bancaire.

clp de l'atelier B.L.C. 73

SARIL au Cap. de 20 000 F - RC SEINE 718286 - INSEE 75-154-0-137

sera remis à l'acquéreur du lot 251



251

252
TRAVAIL ÉTRANGER
Grand vase à long col en verre soufflé multicolore.
 H. 99 cm 100 / 200 €

253
KOSTA BODA - SUÈDE
Soliflore à base bulbeuse et col galbé étiré à chaud. Épreuve en verre blanc à inclusions de pastilles et rubans de toutes les couleurs.
 H. 16 cm 40 / 60 €

254
TRAVAIL ÉTRANGER
Coupe à corps conique sur piétement à deux bagues reposant sur une base circulaire. Épreuve en verre marmoréen vert clair à façade extérieure sablée.
 H. 27 cm - D. 39 cm 100 / 200 €

255
TRAVAIL ART DÉCO, RAMBERVILLERS
Vase timbale à piedouche annelé en grès à émail irisé.
 Marque sous la base.
 H. 19 cm 50 / 100 €

256
Jean-Paul VAN LITH (né en 1940)
Cache pot en céramique à corps ovoïde aplati. Décor d'une frise de croix gravé sur le pourtour de la panse. Émaux noir, marron, vert et crème. Signé.
 Accident.
 H. 18 cm - D. 29 cm 10 / 20 €

257
Jean-Claude NOVARO (1943-2014)
Lampe de table à piétement en balustre et abat-jour champignon. Épreuves en verres mélangés orangé et violet sur fond blanc opaque, système de fixation en fer forgé à trois bras. Signé.
 H. 42 cm 150 / 200 €

258
Piotr LISOWSKI
Important plat à corps carré conique, en verre bleu bullé à grosse bulle interne et verso entièrement granité.
 Étiquette Piotr Lisowski.
 H. 7 cm - côté : 39,5 x 39,5 cm 100 / 200 €

259
MURANO, SEGUSO
Vase scavo de forme ovoïde en verre vert à décor de frise en relief.
 Marque Bisazza, vetro, 1992.
 H. 41,5 cm 200 / 300 €

260
TRAVAIL ITALIEN 1970
Lampadaire à une lumière à fût tubulaire en métal laqué blanc sur base circulaire en débordement et cache-ampoule en verre opalin blanc à corps sphérique.
 H. 142 cm 250 / 350 €

261
Albert JACOB pour GROSFILLEX
Fauteuil en plastique blanc thermo moulé à dossier enveloppant évidé en partie basse et accotoirs pleins à manchettes plates garnies de cuir crème sur piétement central tulipe. Dossier et assise recouvert de cuir beige (usagé).
 Marque de l'éditeur sous le piétement.
 H. 79 cm - long. 68 cm - prof. 53 cm 150 / 200 €

262
Isamu NOGUSHI (1904-1988, d'après)
Table basse modèle IN-50 du référencier de l'artiste, à épaisse dalle de verre triangulaire galbée sur piétement croisé en placage de hêtre.
 H. 40 cm - long. 126 cm - prof. 91 cm 300 / 400 €

263
TRAVAIL MODERNISTE
Bibliothèque en métal tubulaire chromé et tablettes en bois laqué blanc, à cinq étagères asymétriques sur piétement latéral à quatre jambes tubulaires en retrait.
 H. 168 cm - long. 143,5 cm - prof. 30 cm 2 000 / 3 000 €



263



257



262

264

TRAVAIL ITALIEN

Lampe de parquet à fût tubulaire conique en bois vernissé bagué de laiton sur base circulaire. Abat-jour tubulaire en tissu crème.

H. 130 cm 400 / 600 €

265

BAGUES (attribué à)

Suspension « gerbe de blé » à huit bras de lumière en laiton découpé rehaussée de dorure sur les blés. Cache-bélière conique à corps rainuré.

H. 76 cm 300 / 400 €

266

BAGUES (attribué à)

Suspension « Gerbe de blé » à cinq bras de lumière en laiton découpé rehaussée d'argenture sur les blés. Cache-bélière conique à corps rainuré.

H. 59 cm 300 / 400 €

267

BAGUES (attribué à)

Table basse « Gerbe de blé » piétement central en laiton découpé et rehaussée d'argenture sur les blés. Manque le plateau de verre.

H. 42,5 cm - D. 110 cm 400 / 600 €

268

Gérard MILLE pour JANSEN

Table basse rectangulaire en bois laqué noir, pieds gaines, le plateau également laqué noir à astragale de bronze.

Haut. : 49 cm - Long. : 75,5 cm - Prof. : 41 cm
300 / 500 €

Provenance :

- Collection Gérard et Hervé MILLE, Hôtel de Broglie, rue de Varenne, Paris.

- Par descendance à l'actuelle propriétaire.

Il s'agit de l'exemplaire personnel de la célèbre table basse que Gérard Mille a créée pour la Maison JANSEN.



265



264



267 - 266

269

Kilim Kordi

Kilim du Kurdistan Iranien, nord-ouest de la perse

Ce kilim est constitué de larges bandes de couleurs bleu vert rouge et jaune.

Fin du XIX^e siècle

244 x 207cm

600 / 800 €

Expert : M. Jean-Louis MOURIER

Tél : 01 64 20 12 31 – jlmourier@yahoo.fr

270

Kilim Tadjik

Kilim du Tadjikistan, Est de l'Iran,

Champ du kilim constitué de losanges de couleurs blanche, bleu, brique et marron foncé.

Fin du XIX^e siècle

Quelques usures et anciennes restaurations visibles.

320 x 190 cm

600 / 800 €

Expert : M. Jean-Louis MOURIER

Tél : 01 64 20 12 31 – jlmourier@yahoo.fr



269



270

MATHIAS & OGER - BLANCHET

EXPERTISES – VENTES AUX ENCHÈRES

CONDITIONS DE VENTE

La vente est faite au comptant.

L'adjudicataire est le plus offrant et le dernier enchérisseur et a pour obligation de remettre ses noms et adresse. En cas de double enchère reconnue par le commissaire-priseur, le lot sera immédiatement remis en vente, les personnes présentes pouvant concourir à son adjudication.

Les acquéreurs paieront, en sus de l'adjudication : 24% HT soit 28,80% TTC et 14,4% TTC pour les lots de vente judiciaire précédés d'un astérisque.

Les lots précédés du sigle ° sont la propriété d'un des actionnaires, salariés, ou de J.J. MATHIAS et d'OGER-BLANCHET suite à un sinistre. Les lots précédés du signe + sont soumis à des frais complémentaires de 5,5 %. Ces frais seront remboursés en cas d'exportation hors de l'Union Européenne.

À défaut de paiement en espèces, par chèque ou par virement, le retrait de l'objet pourra être différé jusqu'à l'encaissement.

Dès l'adjudication, l'objet est sous l'entière responsabilité de l'acquéreur. Celui-ci est lui-même chargé de faire assurer ses acquisitions. OGER - BLANCHET décline toute responsabilité quant aux dommages que l'objet pourrait encourir, et ce, dès l'adjudication prononcée. Sauf instructions précises, le lot qui n'aura pas été retiré par l'acquéreur le lendemain de sa vente avant 10h en salle sera entreposé à ses frais au sous-sol de l'hôtel Drouot. Le magasinage n'engage pas la responsabilité de J.J. MATHIAS et d'OGER-BLANCHET à quelque titre que ce soit.

Les lots retournés dans les locaux de J.J. MATHIAS et d'OGER-BLANCHET feront l'objet d'un magasinage gratuit pendant 30 jours. Au-delà ils feront l'objet d'une facturation de 1 ht €/par jour.

Conformément à la législation en cas de mise en demeure restée infructueuse, J.J. MATHIAS et OGER-BLANCHET se réservent la possibilité de poursuivre l'adjudicataire défaillant en paiement de sa dette ou de remettre le lot en vente sur folle en enchères, sans préjudice des dommages et intérêts qui pourraient être réclamés à l'adjudicataire défaillant.

Les dimensions sont données à titre indicatif, les photographies ne sont pas contractuelles. Les mentions concernant l'état et les restaurations des lots ne sont pas exhaustives, dans la mesure où des rapports précis sur l'état des œuvres sont fournis sur simple demande. Les mentions du catalogue ne peuvent en aucun cas exonérer les amateurs d'un examen physique des œuvres. Une exposition préalable permettant à l'acquéreur de se rendre compte de l'état des lots mis en vente, il ne sera admis aucune réclamation une fois l'adjudication prononcée. Les indications portées au catalogue engagent la responsabilité de J.J. MATHIAS et d'OGER- BLANCHET exclusivement pour les lots qui figurent sur leur procès verbal respectif. Les acquéreurs ne pourront exercer d'éventuel recours qu'auprès de la maison de vente qui a présenté le lot sur son procès verbal, excluant tout recours contre la seconde maison de vente ou tout recours collectif. Cette responsabilité s'exerce compte tenu des rectifications annoncées au moment de la vente et portées au procès-verbal de la vente. En cas de différence entre le catalogue et le procès verbal, c'est ce dernier qui prévaut. La participation aux enchères de cette vente entraîne l'acceptation intégrale et sans réserve des conditions de la vente.

J.J. MATHIAS

Jean-Jacques Mathias

Commissaire-priseur de ventes volontaires

22 rue Drouot - 75009 Paris

Tél. : 01 47 70 00 36

Fax : 01 47 70 22 42

S.V.V. agrément n° 2004-496

OGER BLANCHET

Adrien Blanchet

Commissaire priseur de ventes volontaires

22 rue Drouot 75009 Paris

Tél. : 01 42 46 96 95

Fax : 01 45 23 16 32

contact@ogerb Blanchet.fr

SVV agrément 2002 -050 – RCS Paris B 441 100 427

TVA : FR 36 441 100 427 – Ape 748K

MATHIAS & ROGER - BLANCHET

22, rue Drouot - 75009 Paris
contact@ogerblanchet.fr - Tél. : 01 42 46 96 95

ORDRE D'ACHAT / ABSENTEE BID FORM

Nom et prénom :
Adresse :
Tél. :
Mob. :
Email :

Après avoir pris connaissance des conditions de ventes, je déclare les accepter et vous prie d'acquérir pour mon compte personnel aux limites indiquées en euros, les lots que j'ai désignés ci-dessous. (Les limites ne comprennent pas les frais légaux). Dans le cas d'enchères portées par téléphone, je suis informé que la conversation est enregistrée par Drouot.

I have read the conditions of sale printed in this catalogue and agree to abide by them. I grant you permission to purchase on my behalf the following items whithim the limits indicated in euros. (The limits do not include buyer's premium and taxes). In case of Telephon Bidding, I am aware that the conversation is reccorded by Drouot.

Vente aux enchères du 30 novembre 2018 - Salle 10

N° LOT	DESCRIPTION DU LOT LOT DESCRIPTION	LIMITE EN EUROS TOP LIMIT OF BID IN EUROS

Date :

Signature :

www.ogerblanchet.fr



MATHIAS & ROGER - BLANCHET

EXPERTISES - VENTES AUX ENCHÈRES

22 rue Drouot - 75009 Paris
www.jj-mathias.fr - www.ogerblanchet.fr