

**OGER - BLANCHET**

EXPERTISES - VENTES AUX ENCHÈRES

Collections  
modernes

Hôtel Drouot  
Mardi 19 décembre 2017





# OGER - BLANCHET

Expertises – Ventes aux enchères

## VENTE AUX ENCHÈRES PUBLIQUES

Le mardi 19 décembre 2017 à 14 h

Hôtel Drouot Richelieu salle 14  
9, rue Drouot à Paris IX<sup>e</sup>

Collections modernes

Estampes

Tableaux et dessins modernes

Mobilier et objets d'art

des époques Art Nouveau et Art Déco

Design

Reproduction des œuvres sur :  
[www.ogerblanchet.fr](http://www.ogerblanchet.fr)

Expositions publiques :

Le lundi 18 décembre de 11 h à 18 heures

Le mardi 19 décembre de 11 h à 12 heures

# OGER - BLANCHET

MAISON DE VENTES AUX ENCHÈRES

## ASSISTÉ DES EXPERTS

*Pour les Autographes*

**M. Jean-Emmanuel RAUX**

**Arts et Autographes**

9 rue de l'Odéon

75006 Paris

Tél. +33 (0)1 43 25 60 48

contact@autographe.com

*Pour les lots 29 et 118*

**Galerie BRAME ET LORENCEAU**

Tél. +33 (0)1 45 22 16 89

brame.lorenceau@wanadoo.fr

*Pour les Arts décoratifs du XX<sup>e</sup> siècle*

**Cabinet MARCILHAC**

**Amélie Marcilhac**

Tél. +33 (0)1 43 26 47 36

amarcilhac@gmail.com

## AVERTISSEMENT

Concernant l'état des œuvres décrites dans le présent catalogue,

des rapports d'état sont disponibles sur simple demande

Pour les estampes, sauf mention contraire,

les dimensions sont celles de la cuvette pour les gravures et du sujet pour les lithographies

**OGER BLANCHET**

*Adrien Blanchet*

*Commissaire priseur de ventes volontaires*

22 rue Drouot 75009 Paris

Tel. : 01 42 46 96 95

Fax : 01 45 23 16 32

contact@ogerblanchet.fr

SVV agrément 2002 -050 – RCS Paris B 441 100 427

TVA : FR 36 441 100 427 – Ape 748K

SOUVENIRS DE GEORGES BRASSENS

San  
David Jean  
arrivés  
M Brasse

L'exceptionnel ensemble de souvenirs de Georges Brassens que nous présentons ce jour a été rassemblé par l'un de ses amis de longue date. Il a rencontré George Brassens à Bobino en 1969 par l'intermédiaire d'André Tillieu également proche du chanteur. Fréquentant régulièrement l'Impasse Florimont, il s'est également lié d'amitié avec Gibraltar (Pierre Onténiente) le secrétaire de Brassens et Püpchen sa compagne.

À la mort du Poète, et selon ses dernières volontés, Püpchen a partagé entre les proches de l'Artiste toute une série d'objets souvenirs, disques et documents lui ayant appartenu, que cet ami avait soigneusement conservé jusqu'à ce jour.

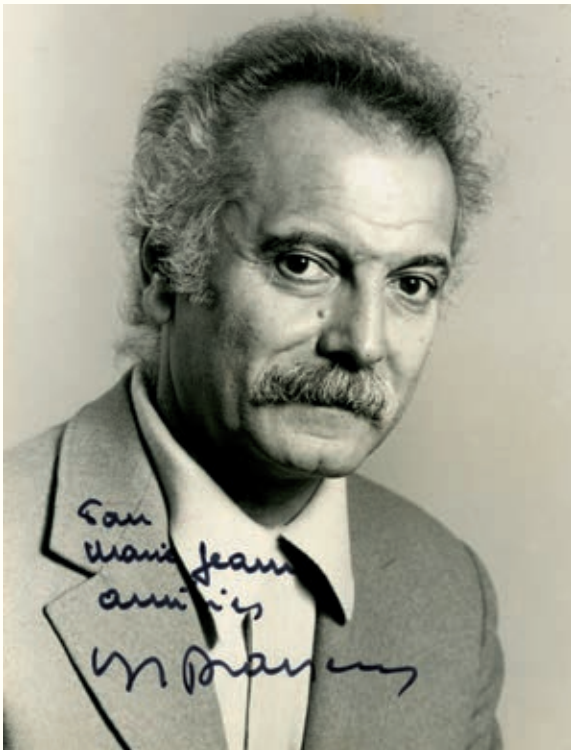
1

**BRASSENS Georges** [Sète, 1921 - Saint-Gély-du-Fesc, 1981], auteur, compositeur et interprète français de chansons.

**Grande photographie dédicacée.**

23,7 x 17,8 cm.

Envoi autographe signé : « Pour Marie-Jeanne, amitiés, G. Brassens » 300 / 400 €



1

2

**BRASSENS Georges.**

**Manuscrit autographe.** 14,5 x 11 cm. Au dos d'une enveloppe.

Liste des chansons devant être chantées dans un passage sur scène.

Provenance :

Offert directement par Georges Brassens à l'actuel propriétaire

600 / 700 €

« Le pluriel

Non demande

Fessée

22 sept

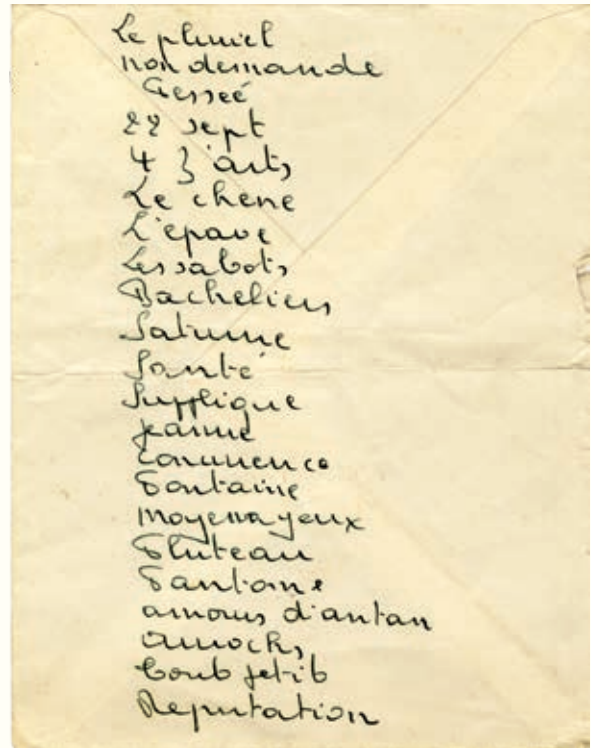
4 z'arts

Le chêne

L'épave

Les sabots

Bacheliers »...



2

3

BRASSENS Georges.

Manuscrit autographe. Circa 1962 ; 2 pages in-4° (23,5 x 17,8 cm), sur carton.

Liste des chansons devant être chantées dans un passage sur scène.

Provenance :

Offert directement par Georges Brassens à l'actuel propriétaire

1 000 / 1 500 €

« Orage

Mécréant  
Si le Bon Dieu  
Cocu  
Père Noël  
Funérailles  
Temps passé  
Marinette  
Penelope  
Hecatombe  
Leon  
Mauvais sujet »...

4

BRASSENS Georges.

Manuscrit autographe d'une variante des 3 premiers quatrains de sa chanson : « Il suffit de passer le pont ». [1953-1954] ; 20,8 x 13,6 cm, papier effrangé sur les bords.

Il s'agit ici du manuscrit préparatoire de la chanson.

Provenance :

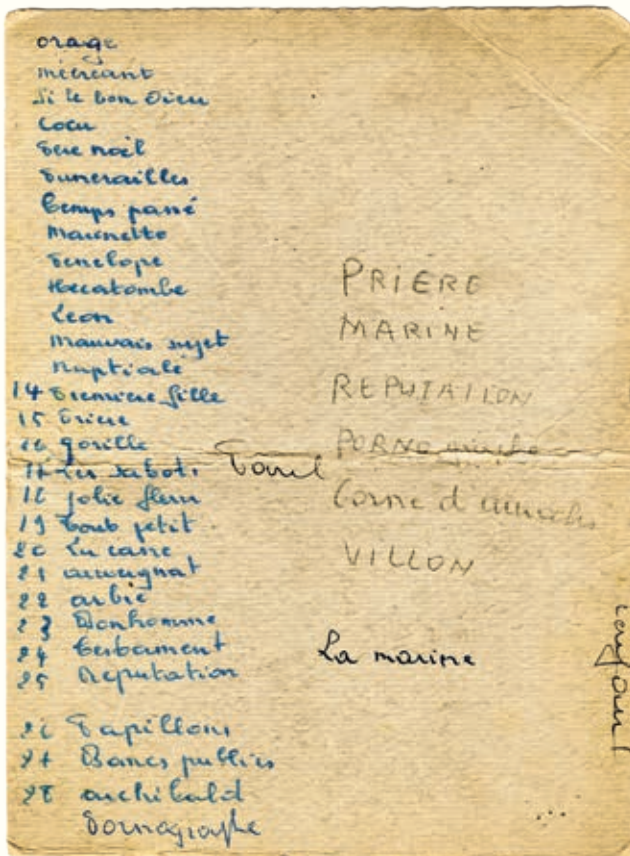
Offert directement par Georges Brassens à l'actuel propriétaire

2 000 / 3 000 €

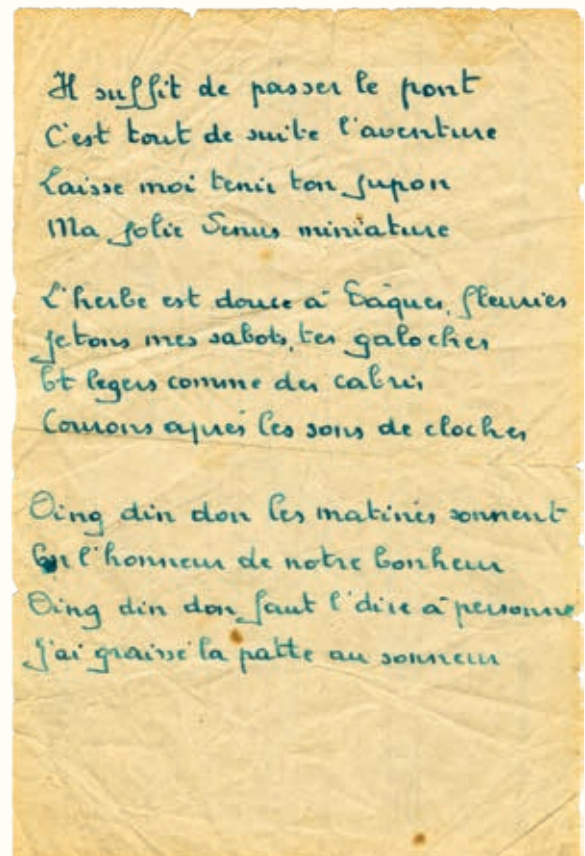
« Il suffit de passer le pont,  
C'est tout de suite l'aventure  
Laisse moi tenir ton jupon  
Ma jolie Venus miniature

L'herbe est douce à Pâques, fleuries  
Jetons mes sabots, tes galoches,  
Et légers comme des cabris,  
Courons après les sons de cloches

Din din don les matines sonnent  
En l'honneur de notre bonheur,  
Ding din don faut l'dire à personne  
J'ai graissé la patte au sonneur. »



3



4

5

BRASSENS Georges.

Manuscrit autographe signé de « l'Ancêtre ». Sortie en 1969. 2 pages sur papier quadrillé (27 x 21 cm), perforations d'archivage en marges.

Provenance : Offert directement par Georges Brassens à l'actuel propriétaire

3 000 / 4 000 €

« Notre voisin l'ancêtre était un fier galant  
 Qui n'emmerdait personne avec ses cheveux blancs  
 Aussi l'allait on voir en bande à l'hôpital  
 Quant il eut son billet pour la barque fatale  
 On alla voir Canebebe en bande à l'hôpital  
 On avait apporté les guitar's avec nous  
 Car devant la musique il était à genoux »...

6

BRASSENS Georges.

Manuscrit autographe signé de « Rien à jeter ». Sortie en 1969. 1 page 1/2 in-4°, sur papier quadrillé (27 x 21 cm), à l'encre verte et rouge, perforations d'archivage en marges.

Il s'agit ici d'une ébauche de la chanson avec des variantes par rapport à la version définitive.

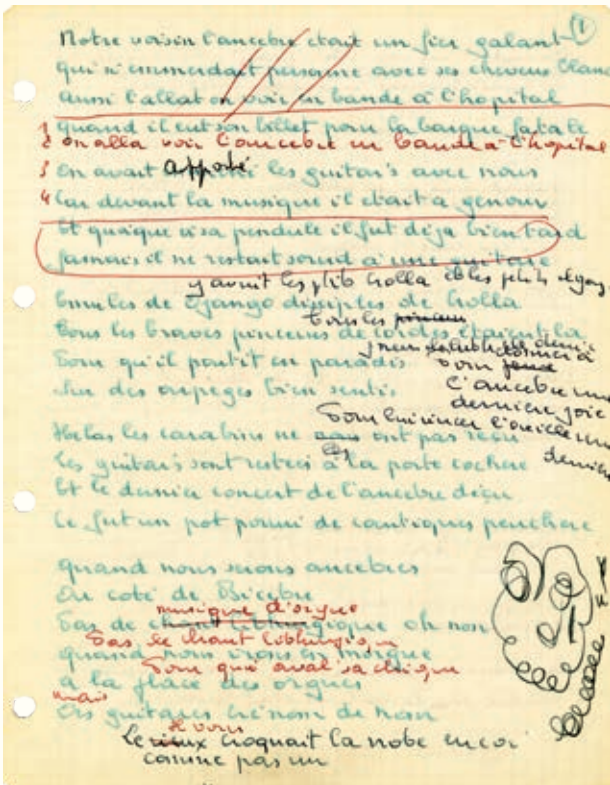
Provenance : Offert directement par Georges Brassens à l'actuel propriétaire

3 000 / 4 000 €

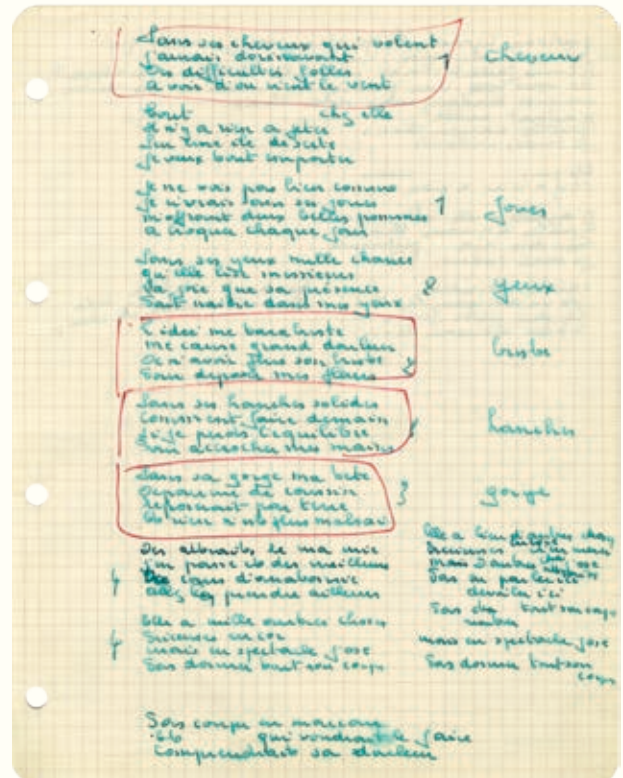
« Sans ses cheveux qui volent  
 J'aurais, dorénavant  
 Des difficultés folles  
 A voir d'où vient le vent

Tout ..... chez elle,  
 Il n'y a rien à jeter  
 Sur une île déserte  
 Je veux tout emporter

Je ne vois pas bien comme  
 Je vivrais sans ses joues  
 m'offrant deux belles pommes  
 à croquer chaque jour »...



5



6



7

BRASSENS Georges.

Manuscrit autographe signé de « La fille du passeur ». Probablement écrite en 1970 ; 1 page sur papier quadrillé (27 x 20,5 cm), perforations d'archivage en marges.

Il s'agit ici d'une ébauche de la chanson avec des variantes par rapport à la version définitive.

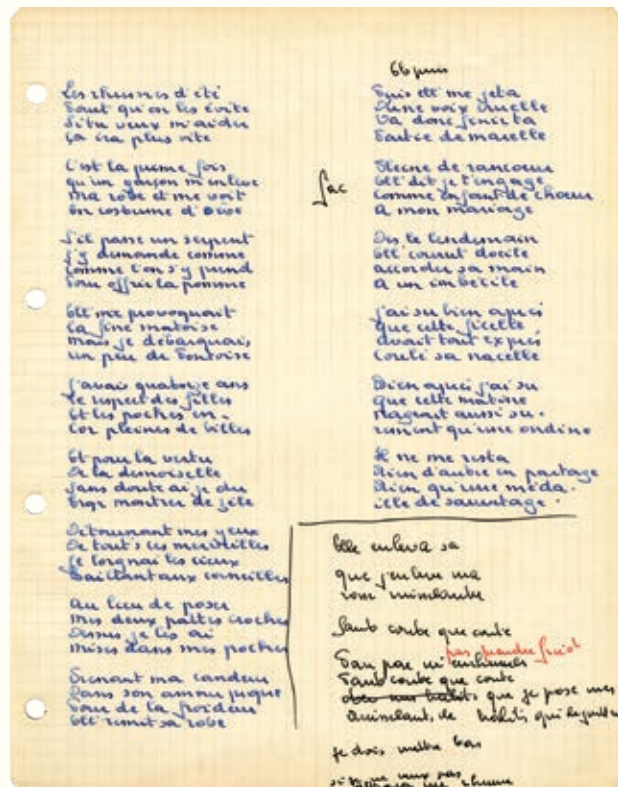
Provenance :

Offert directement par Georges Brassens à l'actuel propriétaire

3 000 / 4 000 €

« Les rhumes d'été,  
Faut qu'on les évite  
Si tu veux m'aider  
Ça ira plus vite  
C'est la prime fois  
Qu'un garçon m'enlève  
Ma robe et me voit  
En costume d'Ève  
S'il passe un serpent,  
J'y demande comme  
Comme l'on s'y prend  
Pour offrir la pomme

Elle me provoquait,  
La fine matoise.  
Moi, je débarquais  
Tout droit de Pontoise.  
Mais je débarquais  
Un peu de Pontoise.  
J'avais quatorze ans  
Le respect des filles  
Et les poches en-  
Cor' pleines de billes  
Et pour la vertu  
De la demoiselle,  
Sans doute ai-je dû  
Montrer trop de zèle.  
Sans doute ai-je dû  
Trop montrer de zèle  
»...



7

8

BRASSENS Georges.

Manuscrit autographe avec corrections autographes : « Quatre vingt quinze pour cent ». Créée en 1972. 1 page 1/2 in-4° sur papier quadrillé (27 x 21 cm), perforations d'archivage.

Il s'agit ici du manuscrit préparatoire de la chanson.

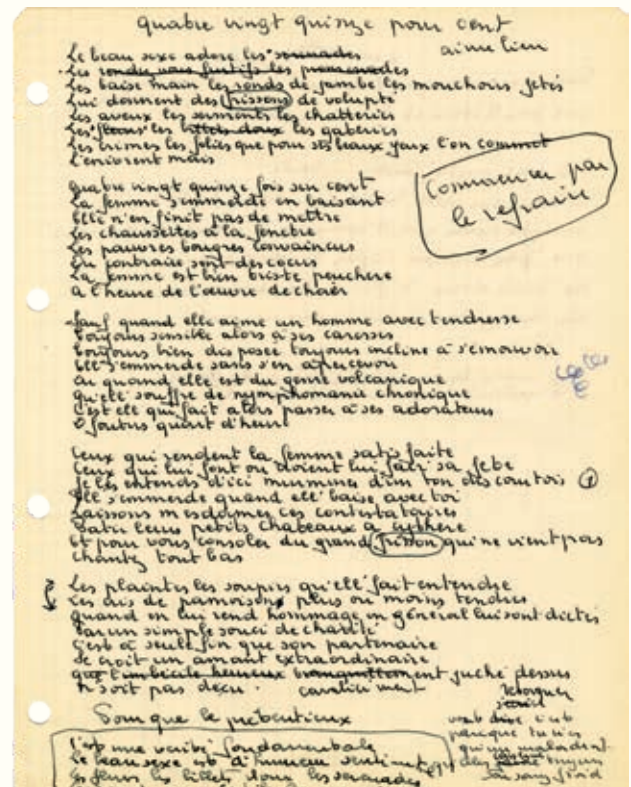
Provenance :

Offert directement par Georges Brassens à l'actuel propriétaire

3 000 / 4 000 €

« Le beau sexe adore les (serenades)[biffé]  
Les rendez vous furtifs, les promenades  
([biffés])  
Les baise mains les ronds de jambes, les  
mouchoirs jetés  
Lui donnent des frissons de volupté  
Les aveux, les serments, les chatteries  
Les fleurs [biffé] les billets doux [biffé] les  
gaberiers  
Les crimes les folies que pour ses beaux  
yeux l'on commet  
l'enivrent mais

Quatre-vingt-quinze fois sur cent,  
La femme s'emmerde en baisant  
Elle n'en finit pas de mettre  
les chaussettes à la fenêtre  
Les pauvres bougres convaincus  
Du contraire sont des cocus  
La femme est bien triste peuchere  
A l'œuvre de chair »...



8

9

BRASSENS Georges.

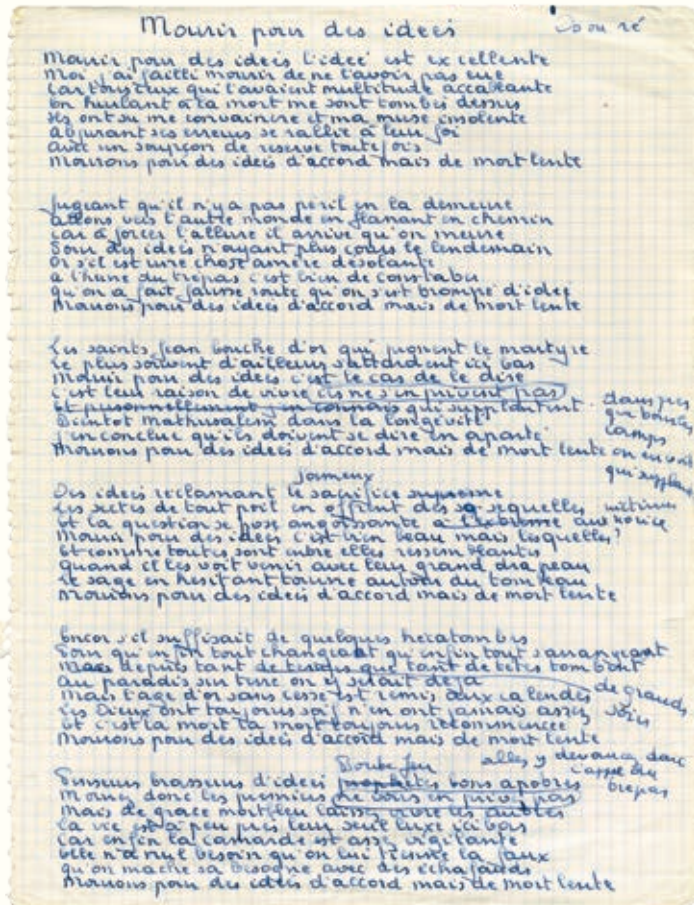
Manuscrit autographe : « Mourir pour des idées ». Parue en 1972. 1 page sur papier quadrillé (31 x 24 cm).

Provenance : Offert directement par Georges Brassens à l'actuel propriétaire

4 000 / 5 000 €

« Mourir pour des idées, l'idée est excellente  
 Moi j'ai failli mourir de ne l'avoir pas eue  
 Car tous ceux qui l'avaient multitude  
 accablante  
 En hurlant à la mort me sont tombés dessus  
 Ils ont su me convaincre et ma muse  
 insolente  
 Abjurant ses erreurs se rallie à leur foi  
 Avec un soupçon de réserve toutefois  
 Mourons pour des idées, d'accord, mais de  
 mort lente »...

Cette chanson est une réponse de G. Brassens aux critiques de sa chanson Les deux oncles dans laquelle il renvoyait dos à dos les partisans des deux camps de la Seconde Guerre mondiale.



10  
BRASSENS Georges.  
Ensemble de 4 paperolles avec des notes  
autographes signées de G. Brassens.

300 / 400 €

Notes diverses : « Enregistrement émanant  
d'un autre magneto (ou autre) touche INT pas  
enfoncée. ACC enfoncée = enreg. automatique. »  
Notes de livres à commander chez Armand Colin  
« La poésie depuis Baudelaire (Henri Lemaître) »,  
etc.

— Note : « me manquent dans la collection  
Soleil - Jean Giono : Le bonheur fou, Le grand  
troupeau, Un de Baumugnes ». etc.

11  
BRASSENS Georges.  
2 photographies :

— L'une le représentant avec son ami Bobby  
Lapointe à Crespières en 1970 (note autographe  
de Brassens au dos). 12 x 18,4 cm.

— L'autre le représentant lors d'un voyage  
en Angleterre avec sa compagne. Note  
autographe de Brassens au dos : « Cardiff  
oct 1970 ». 9,5 x 12 cm.

100 / 150 €

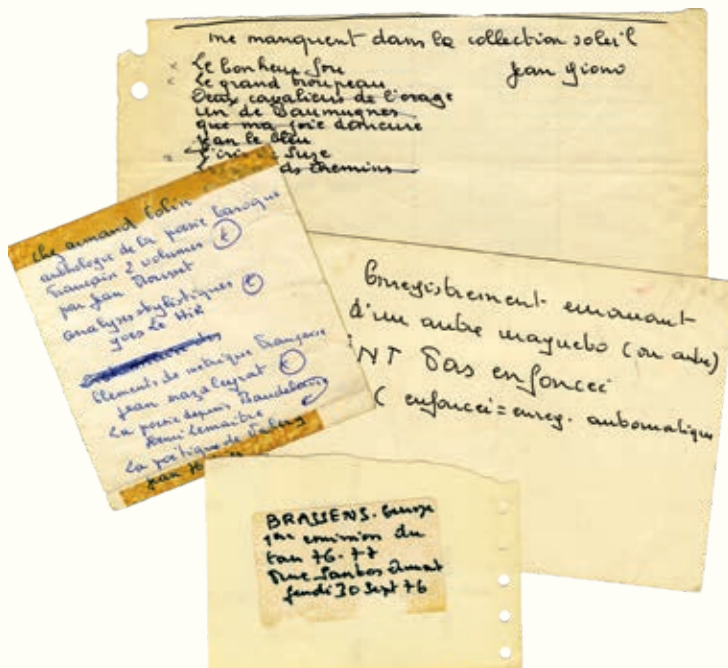
12  
BRASSENS Georges.  
Photographie en couleur dédiéee.

21 x 14,5 cm. Photographie des disques Philips.  
Envoi autographe signé : « Amical souvenir  
G. Brassens ».

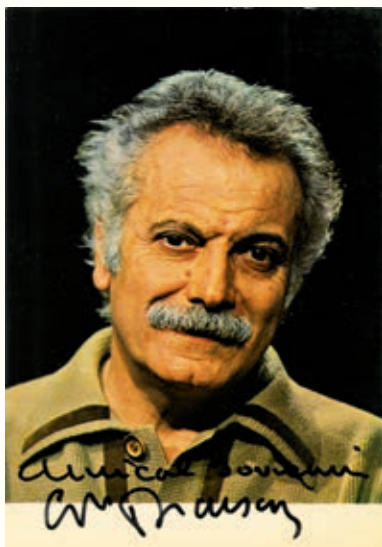
250 / 300 €

13  
BRASSENS Georges.  
Photographie en noir et blanc, signée.

14 x 10 cm. Photographie des disques Philips.  
100 / 150 €



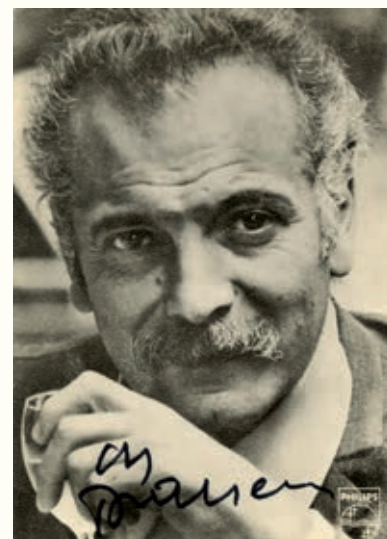
10



12



11



13

**14**  
**BRASSENS Georges.**  
 Photographie en noir et blanc, dédiéee.  
 13,8 x 8,8 cm. Photographie des disques Philips.  
 Envoi autographe signé : « A Jean Luc, amitiés,  
 G. Brassens ». 100 / 150 €

**15**  
**BRASSENS Georges.**  
 Photographie en couleur dédiéee.  
 14,8 x 10,4 cm, amorce de pli au milieu.  
 Photographie des disques Philips.  
 Envoi autographe signé : « Amical souvenir  
 G. Brassens ». 100 / 150 €

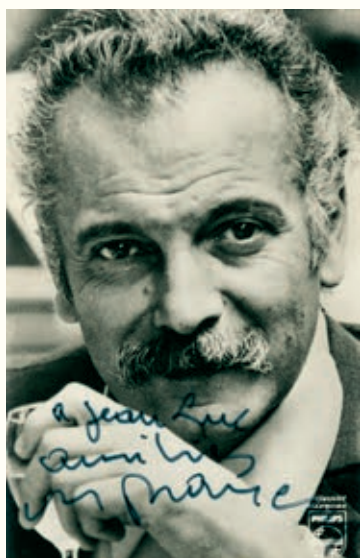
**16**  
**BRASSENS Georges.**  
 « Georges Brassens » par Alphonse  
 Bonnafé. [1963] ; 16 x 13,5 cm, coins de la  
 couverture écornés.  
 Envoi autographe signé : « À Monsieur Blot  
 amical souvenir, Brassens ». 100 / 150 €

**17**  
**BRASSENS Georges.**  
 2 pipes ayant appartenu à Georges Brassens à  
 un de ses amis. 500 / 600 €  
 Provenance :  
 Offert à l'actuel propriétaire, selon les dernières volontés  
 de Georges Brassens

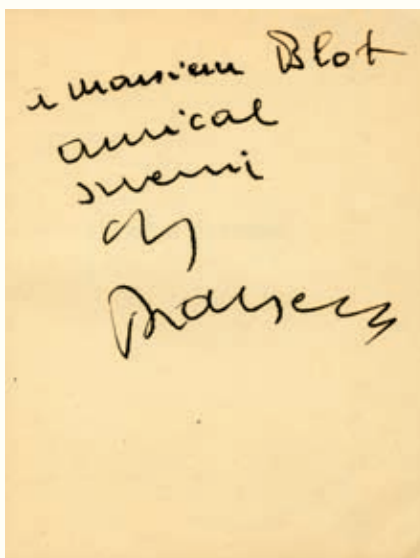
**18**  
**BRASSENS Georges.**  
 Ensemble de plus de 26 souvenirs  
 philatéliques relatifs à Georges Brassens.  
 Timbres, planche de timbres du Georges  
 Brassens, documents philatéliques officiels,  
 premiers jours, carnet, CEF, souvenirs divers sur  
 G. Brassens, etc. 100 / 150 €



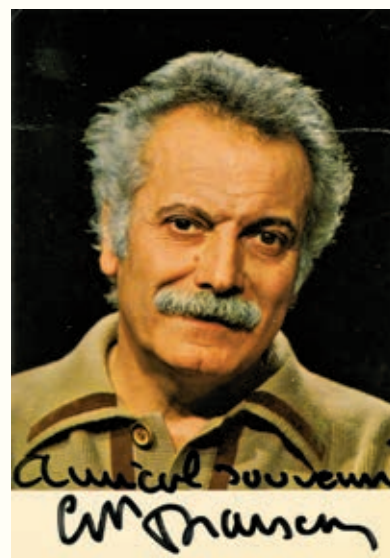
17



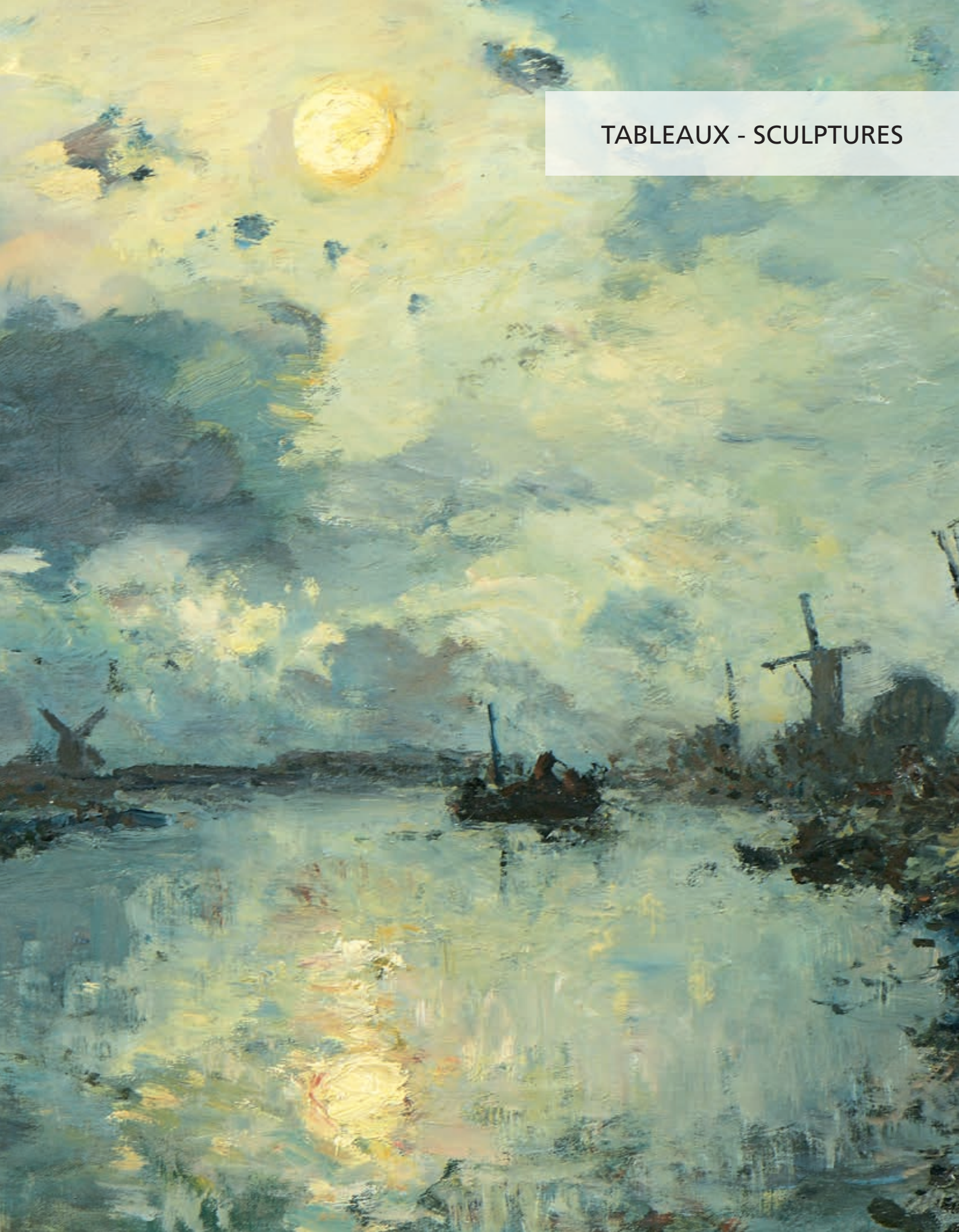
14



16



15

An impressionist painting of a coastal scene. A bright, glowing sun is positioned in the upper left quadrant, casting a shimmering reflection on the water below. The sky is filled with soft, textured brushstrokes in shades of blue, green, and yellow. In the foreground, a small boat is visible on the water, and a wooden cross stands on the right side of the shore. The overall style is characterized by visible, expressive brushwork and a focus on light and color.

TABLEAUX - SCULPTURES

19

**Antoine-Louis BARYE (1795-1875)**

*Cerf qui marche n°2*

Bronze à patine brune.

Signé sur la base.

Restauration peu ancienne dans la ramure de gauche.

16,5 x 21 cm

1 200 / 1 500 €

Bibliographie comparative :

M. Poletti, & A. Richarme, Barye Catalogue raisonné des sculptures, Paris, 2000, p. 293, n° A152

Il pourrait s'agir du chef modèle de l'édition Brame.

La ciselure très soignée est spécifique des épreuves réalisées du vivant de Barye. Ce modèle très rare signé Barye, semble avoir été très peu édité de manière posthume.



20

Isaac Lazarus ISRAELS (1865-1934)

*Jeune femme assise*Plume à l'encre brune sur papier, signée, située et datée *La Haye 93* en bas au centre.

12 x 12 cm (à vue)

80 / 120 €

21

Jan STYKA (Lviv 1858 - Rome 1925)

*La discussion*

Fusain sur papier cintré en tête, monogrammé en bas à droite.

23,5 x 31,5 cm

300 / 500 €

22

Jean-Baptiste MILLET (1831-1906)

*Maison de campagne*

Mine de plomb sur papier, signé « Millet J:B » en bas à gauche.

23 x 30 cm

300 / 500 €



20



21



22

23  
Joseph K. CHAMBERS (mort en 1916)  
*Fermière donnant du grain aux poules*  
Huile sur toile, signée en bas à droite  
30,5 x 25 cm 300 / 500 €



23

24  
Jules BENOIT-LÉVY (1866-1952)  
*Maison Bretonne*  
Huile sur panneau signée et datée 93 en bas à gauche  
Petit accident en haut à gauche. 200 / 300 €



24

25  
Alexandre NOZAL (1852-1929)  
*Les bords du Loing, 1910*  
Pastel sur papier, signé en bas à gauche.  
31 x 48,5 cm 400 / 600 €  
Provenance :  
Collection de FORCEVILLE



25

26  
Alexandre NOZAL (1852-1929)  
*Le Mont Valérien, vu du Moulin de Longchamp, 1911*  
Pastel sur papier, signé en bas à gauche.  
28 x 48,5 cm 400 / 600 €  
Provenance :  
Collection de FORCEVILLE



26



27

École HOLLANDAISE du XIX<sup>e</sup> siècle*Sortie du port par gros temps*

Huile sur toile, signé « V. Kardin » en bas à gauche.

36 x 54 cm

300 / 500 €

28

Frank MYERS BOGGS (1855-1926)

*Voilier à l'ancre*

Huile sur toile, signée en bas à gauche.

37 x 45,5 cm

Cadre XX<sup>e</sup> siècle à pastel.

600 / 800 €



27



28

29

**Johan-Barthold JONGKIND**

*Paysage hollandais au clair de lune*

Huile sur toile, datée et signée en bas à gauche  
*Jongkind 1867.*

33,7 cm x 42,7 cm

Cadre.

20 000 / 30 000 €

Cette œuvre sera incluse dans le Catalogue Critique de l'œuvre graphique de l'artiste actuellement en préparation par la Galerie Brame & Lorenceau et J. Sinizergues.

« Une chose me frappe au Salon : c'est l'influence de Jongkind. Tout paysage qui a une valeur, à l'heure qu'il est, descend de ce peintre, lui emprunte ses ciels, ses atmosphères, ses terrains : cela saute aux yeux. » Edmond de Goncourt.

Natif d'un pays plat aux horizons lointains, Jongkind naît près d'un petit port hollandais et développe ainsi un amour durable pour la mer et les canaux. Il s'installe à Paris en 1846 mais, las du dénuement total dans lequel il vit depuis son arrivée, il décide de regagner la Hollande. Le peintre y restera cinq ans avant de revenir définitivement en France en 1860. Même si le milieu des années 1860 est marqué par le début d'une véritable reconnaissance de l'artiste, il retourne fréquemment dans son pays d'origine et peint souvent de mémoire des paysages de sa jeunesse.

Les paysages nocturnes, nombreux dans la peinture hollandaise du XVII<sup>e</sup> siècle seront tout autant appréciés au XIX<sup>e</sup>, Jongkind s'impose alors dans ce type de composition et exécute de nombreux levers ou couchers de lune de Hollande, Paris ou encore Honfleur. Sensible aux charmes de sa terre natale, il s'inscrit dans la tradition du paysage hollandais mais il incarne aussi la modernité et ouvre la voie à l'impressionnisme. Cette œuvre est un très bel exemple de la production de l'artiste par son thème mais également par le traitement du ciel et des reflets sur l'eau.





30  
Charles DAGNAC-RIVIÈRE (1864-1945)  
*Élégante près d'une balustrade*  
Huile sur panneau, signé en bas à gauche,  
dédicacé au dos. 200 / 300 €

31  
Édouard PAIL (1851-1916)  
*Concert dans la clairière*  
Huile sur toile, signé en bas à gauche.  
45,5 x 38 cm 500 / 600 €

32  
Henri MARRE (1858-1927)  
*Paysage du Midi*  
Huile sur toile.  
Tampon de la vente d'atelier en bas à gauche.  
Petit manque.  
38 x 57 cm 600 / 800 €



31



32

33

**Edgar CHAHINE (1874-1947)***Aïcha, 1913*

Pointe sèche et aquarelle, signée et justifiée à la mine de plomb. Tirage à 50 épreuves. Cadre.

36 x 35,7 cm

200 / 300 €

Réf. : Tabanelli 113.



33

34

**Edgard CHAHINE (1874-1947)***Lara, 1906*

Pointe sèche imprimée sur simili-japon, signée et titrée à la mine de plomb. Les marges pliées verticalement.

Collection Roger Marx, son cachet à l'encre en bas à droite (Lugt 2229).

35 x 45,5 cm

100 / 150 €

Réf. : Tabanelli 168.



35



34

**36**  
**Pierre-Olivier DUBAUT (1886-1968)**  
*Attelage en mouvement*  
Aquarelle signée du cachet de la signature en bas à gauche.  
30,5 x 44,5 cm                      300 / 500 €

**37**  
**Jules CHADEL (1870-1942)**  
*Tête de léopard*  
Gravure sur bois, signé du cachet à l'encre rouge en bas à gauche.  
27 x 36,5 cm à vue                      150 / 200 €

**38**  
**Jules CHADEL (1870-1942)**  
*Coq couché*  
Aquarelle, signée du cachet en haut à droite Accident.  
20 x 28,5 cm (à vue)                      150 / 200 €



37



36

39

**Émile Othon FRIESZ (1879-1949)**

Famille de Pêcheurs

Huile sur toile, signée et datée 1902 en bas à droite.

Restaurations.

60 x 81 cm

6 000 / 8 000 €

Provenance :

Collection particulière.

Un certificat d'authenticité de Madame Odile Aittouares sera remis à l'acquéreur.



40

Émile Othon FRIESZ (1879-1949)

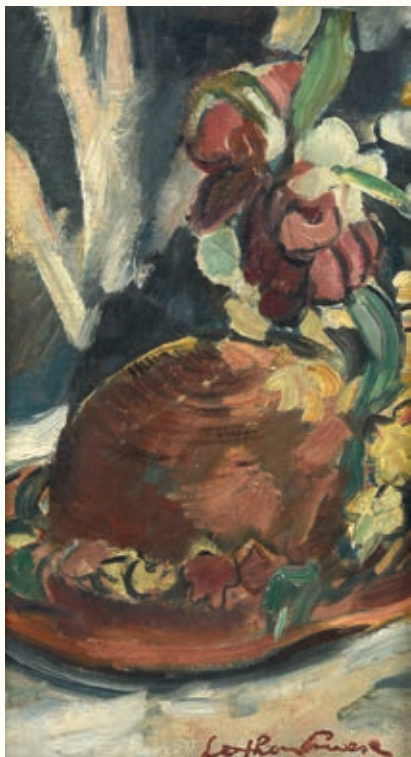
*Chapeau fleuri*, 1913

Huile sur toile, signé par cachet de la signature à l'encre rouge en bas à droite.

Annotations manuscrites au revers : « n° 49 / Chapeau fleuri / 1913 ».

35 x 20 cm

800 / 1 200 €



40

41

Non venu

42

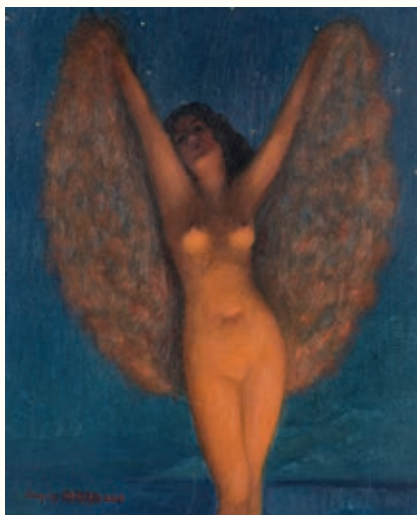
Jacques WEISMANN (1878-?)

*Papillon de nuit*

Huile sur toile, signée en bas à gauche.

46 x 38 cm

400 / 600 €



42

43

Artur HEYER (1972-1931)

*Persée délivrant Andromède*, esquisse

Fusain et gouache sur papier contrecollé sur papier fort, signée datée 1927 et titrée en bas à gauche.

Sur la feuille de support : indication du salon des beaux-arts de Budapest, 1927.

35 x 27,7 cm

200 / 300 €



43



44

École FRANÇAISE du début du XX<sup>e</sup> siècle

Le Cap Nord, le 6 juillet 1901 à 10h

Le Cap Nord, le 7 juillet 1901 à Minuit

Deux vues du Cap Nord, 6 juillet 1901 et 7 juillet 1901

Deux dessins à la mine de plomb et aquarelle, situés et datés en bas.

12,5 x 21,7 cm

200 / 300 €

45

Louis TOUSSAINT (1826-1879)

*Pont à Paris*

Huile sur toile, signée en bas à gauche.

36 x 45 cm

1 000 / 1 200 €

45 bis

Jacques THEVENET (1891-1989)

*Le Pont de Bir Hakeim et les usines André Citroën*

Gouache sur carton, signé en bas gauche. Sans cadre.

33,5 x 41,5 cm

150 / 200 €



45



44



45 bis

46

**Stanislas LAMI (Paris 1858 - Paris 1944)***Première faute*

Statuette en cire dure teintée.

Signée « STANISLAS LAMI » à l'arrière gauche de la base.

Dimensions : H : 34 cm dans une vitrine en verre de 49,5 x 34 x 43 cm 5 000 / 7 000 €

L'œuvre sera incluse à la seconde édition du catalogue raisonné de l'artiste.

Littérature en rapport :

Grégoire de Thoury, Stanislas Lami (1858-1944), catalogue raisonné des sculptures, Paris, 2014, modèle répertorié sous le numéro FA12.

Plus largement connu pour sa magistrale œuvre littéraire, Stanislas Lami est un artiste autant qu'un amateur érudit. Fils du sculpteur Alphonse Lami, petit-fils du peintre néo-classique Bidault, gendre du marchand d'art Charles Sedelmeyer, il bénéficia toute sa vie d'un environnement favorable à la promotion et à la commande de ses œuvres écrites ou sculptées.

Alors qu'il rédige tout au long de sa carrière, sur une quarantaine d'années, ses fameux dictionnaires des sculpteurs de l'Ecole Française, il expose aussi régulièrement au Salon des Artistes français entre 1882 et 1942.

Pendant la première décennie du XX<sup>ème</sup> siècle son intérêt se porte particulièrement pour les œuvres en cire dure : il en présente deux à chaque salon entre 1901 et 1906<sup>1</sup> qui lui valent des compliments dans la presse : « Monsieur Lami a des cires colorées admirablement ; ce sont là des œuvres d'un art délicat, précieux et précis et enrichies d'une touche personnelle qui en relève encore la parfaite exécution, sa Salammbô et sa Coquette rie retiennent un public de choix » ( Le Courrier de la presse : Le monde artiste, 28 juin 1903, 24 rue des Capucines, article signé M. Tenéo). Son œuvre la plus magistrale produite de ce matériau est sans contexte son portrait d'Ilda Rubinstein en Cléopâtre (statuette en cire dure polychromée sertie de pierres précieuses, vers 1910, vente Sotheby's Londres 14 décembre 2001 lot 183).

C'est peut-être à cette période qu'il réalise notre statuette, reprenant le modèle de son marbre intitulé Première Faute qui lui a valu la seconde médaille au Salon de 1891. Acquis par l'Etat pour la somme de 7500 francs or, l'œuvre représente une jeune femme agenouillée, les bras couvrant pudiquement son visage aux yeux fermés

(œuvre conservée jusqu'en 2000 à l'Ecole normale supérieure de Fontenay, aujourd'hui au CNAP, inv. FNAC 1757). Dans la correspondance de Paul Bion à Augustus de Saint Gaudens, une lettre datant du 28 mai 1892 relate une anecdote concernant la genèse de l'œuvre et le choix de son titre : Celle d'une jeune fille, le torse dénudée mais qui refuse d'enlever son jupon lors des premières séances de pose et indique avoir préservé sa virginité « ...Alors la faute s'est de vous être déshabillée comme ça devant un monsieur... (à la cinquième pose) ». A l'aube du XX<sup>ème</sup> siècle, notre élégante statuette qui diffère légèrement du modèle en marbre s'inscrit dans le courant symboliste et annonce le mouvement Art nouveau.<sup>1</sup> SAF 1901, n°3307 le Doge Grimani et n°3308 Marie-Antoinette montant à l'échafaud, SAF 1903 n°4552 Salammbô et n°4553 Coquette rie, 1904 n°3014 la Vague et n°3015 Buste de Botticelli, 1905 n°3299 Portrait de M. Quentin de La Tour et n°3300 Première Communiant, n°1906, n° 3248 Une étoile et n°3249 : Souvenir de Florence.Ce lot est présenté par M. Alexandre LACROIX  
Cabinet sculpture et collection  
06 86 28 70 75 - contact@sculptureetcollection.com



**47**  
**Louis VALTAT (1869-1952)**  
*Nu assis*  
 Lavis d'encre sur papier, signé du cachet du monogramme en bas à droite.  
 21,5 x 21,5 cm 200 / 300 €

**48**  
**Louis VALTAT (1869-1952)**  
*Étude de nus courbés*  
 Fusain sur papier signé du cachet du monogramme en bas à droite.  
 19 x 24 cm 100 / 150 €

**49**  
**Pierre CARRIER-BELLEUSE (Paris 1851-1932)**  
*Femme au chat*  
 Pastel, signé en bas à gauche.  
 80 x 66 cm 1 200 / 1 500 €

**50**  
**Lucien FONTANAROSA (1912-1975)**  
*Orientale assise en tailleur*  
 Huile sur toile, signée et datée 1936 en bas à droite.  
 50,5 x 42,5 cm 300 / 500 €

**51**  
**Jacques NAM (1881-1974)**  
*Femme blond fumant*  
 Huile sur toile, signée en bas à gauche. Inscription au dos de la toile : « Jacques Nam, 13 avenue Nicolo, Paris 16 ».   
 61 x 46 cm 200 / 300 €



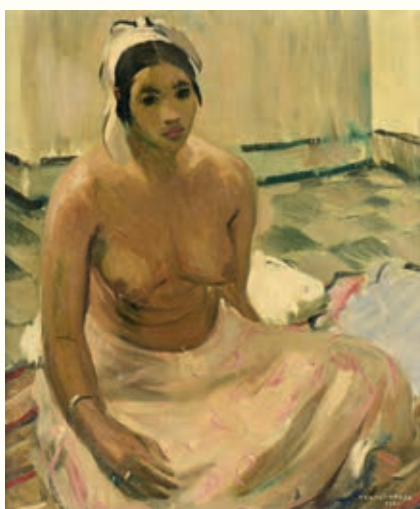
47



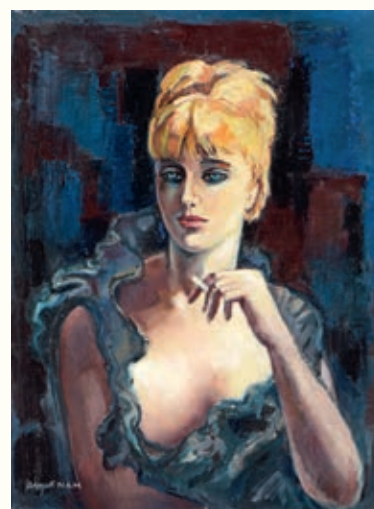
48



49



50



51

52

**Felix POSSART (Berlin 1837 - Ebenda 1928)***Portrait de jeune femme*Sur sa toile d'origine, signée et datée en bas à gauche *Felix Possart / 1907*.

Sans cadre

81 x 67 cm

200 / 300 €

53

**Auguste LEROUX (1871-1954)***Danseuse*

Huile sur toile signée en bas à droite.

61 x 50,5 cm

1 000 / 1 500 €

54

**Jean-Gabriel DOMERGUE***Portrait de Madame X*

Huile sur panneau, signée en bas à gauche.

27 x 22 cm

1 000 / 1 500 €

Provenances :

Madame X

Par descendance à l'actuel propriétaire

55

**D'après Amedeo MODIGLIANI (1884-1920)***L'Italienne. 1926-1927*

Eau-forte et aquatinte en couleurs gravée par Jacques Villon d'un tirage effectué pour la Chalcographie du Louvers (porte son timbre sec.

30,3 x 49,5 cm

300 / 500 €

Réf. : Ginestet et Pouillon 350.



52



55



53



54

56

**Maurice UTRILLO (1883-1955) (d'après)**  
*L'Église de Limours. 1927-1928.*  
 Aquatinte par J. Villon. 280 x 490. Ginestet et Pouillon 654. Impression en couleurs. Très belle épreuve sur vélin crème, du tirage effectué pour la Chalcographie du Louvre (sans le timbre sec). Toutes marges. Rousseurs marginales éparses, certaines plus prononcées, petits plis cassés.  
 150 / 200 €

57

**Maurice DE VLAMINCK (1876-1958)**  
*Paysage*  
 Lithographie signée à la mine de plomb en bas à droite.  
 Timbre sec de la galerie des peintres graveurs, oxydation générale de la feuille, mouillures, plis cassés verticaux sans atteinte au sujet.  
 22 x 33 cm  
 (dimensions de la feuille : 34 x 50,5 cm)  
 50 / 100 €

58

**Ludovic Rodo PISSARRO (1878-1952)**  
*La Place Jean-Baptiste Clément*  
 Mine de plomb et aquarelle, située et monogrammée en bas à droite  
 Au dos du carton d'encadrement, tampon de la galerie Delaunay  
 18,5 x 24 cm  
 300 / 500 €

59

**Paul Émile PISSARRO (1884-1972)**  
*Sur la côte, soleil couchant*  
 Huile sur toile (sans cadre), signée en bas à gauche.  
 61 x 46 cm  
 1 000 / 1 500 €



59



56



57



58

60

**Lucien GENIN (1894-1953)***Villefranche-sur-Mer*

Huile sur toile, signée en bas à droite.

50 x 60 cm

1 000 / 1 500 €

Provenance :

Collection Jean Fallières.



**61**  
**Marcel JANCO (1895-1984)**  
*Nu accoudé*  
 Aquarelle signée en bas à droite à la mine de plomb.  
 20 x 30 cm 700 / 900 €  
 Un certificat du comité Janco sera remis à l'acquéreur

**62**  
**Marcel JANCO (1895-1984)**  
*Trois nus allongés*  
 Encre de Chine sur papier, déchirures, restaurations.  
 19,5 x 31,5 cm 400 / 600 €  
 Nous remercions Madame Mende Janco de nous avoir confirmé l'authenticité de cette œuvre

**63**  
**Marcel JANCO (1895-1984)**  
*Paysage surréaliste*  
 Aquarelle sur fond de bois gravé, signée en bas à droite à la mine de plomb. Oxydation de la feuille à l'ouverture du montage.  
 22,5 x 35,5 cm 600 / 800 €  
 Nous remercions Madame Mende Janco de nous avoir confirmé l'authenticité de cette œuvre

**64**  
**Marcel JANCO (1895-1984)**  
*El Khouri circa 1930-1940*  
 Encre et crayon de couleur frotté.  
 32 x 23 cm 1 000 / 1 500 €  
 Provenance : Stéphane Roll  
 Un certificat du comité Janco sera remis à l'acquéreur

**65**  
**Marcel JANCO (1895-1984)**  
*Trois chèvres*  
 Fusain, crayon de couleur vert et mine de plomb.  
 11,5 x 15,5 cm 150 / 200 €  
 Nous remercions Madame Mende Janco de nous avoir confirmé l'authenticité de cette œuvre



61



64



65



62



63



66

**Georges GOBO (1876-1958)***Le Grand Carroi, Chinon*

Eau-forte et aquatinte, justifiée 2/50 et signée à la mine de plomb.

55 x 44,5 cm

50 / 100 €

67

**Marc CHAGALL (1887-1985)***La lutte de Jacob avec l'ange*

Eau-forte sur papier, rehauts à la gouache, non signée.

30 x 24 cm (à vue).

200 / 300 €

68

**Marc CHAGALL (1887-1985)***Dieu crée l'homme*

Eau forte sur papier, rehauts à la gouache, non signée.

32 x 24 cm (à vue)

200 / 300 €

69

**Marc CHAGALL (1887-1985)***Mère et enfant avec un violoniste et des animaux*

Eau-forte et aquatinte imprimée en vert et noir sur papier Japon nacré

31,5 x 22,5 cm

200 / 300 €

70

**Pan YULIN (1895-1977)***Nu admirant une estampe*

Pointe sèche justifiée 4/20 et signée en bas à droite, taches et arrachement marginal, marges inégales.

Sujet : 35 x 27 cm

Feuille : 52 x 36,5 cm

(dimensions de la feuille 52 x 36,5 cm)

400 / 600 €

71

**Kees van DONGEN (1877-1968)***Maud*

Lithographie en couleurs.

52 x 45,5 cm

200 / 300 €

72

**Kees van DONGEN (1877-1968)***Jeu sur la plage*

Lithographie en couleurs.

52 x 45,5 cm

100 / 150 €



67



68



69



70



71



72

73

Jacques-Émile BLANCHE (1861-1942)

*Roses dans un vase*

Huile sur toile, signée « J.E Blanche » en bas à droite.

46 x 38 cm

1 200 / 1 800 €

Provenance :

- Vente : Paris, Drouot, 16 décembre 1968, n° 76

- Collection particulière, Paris

74

Marcel DYF (1899-1985)

*Vase de fleurs*

Huile sur toile, signée en bas à droite.

50 x 40 cm

1 000 / 1 500 €

75

Jacques DESPIERRE (1912-1995)

*Projet de paravent pour un bateau*

Aquarelle et rehauts de gouache, signée en bas à droite, annoté au dos annotation : « donné par Despierre en 1957 ».

42 x 60 cm

200 / 300 €



75



73



74

76

Léon SPILLIAERT

(Ostende 1881 - Bruxelles 1946)

*Sous-bois dans la neige*

Gouache

14,5 x 22,5 cm

Signé et daté en bas à droite *Spilliaert 1940*.

10 000 / 15 000 €

Provenance :

- Collection Pierre Bautier, Bruxelles
- Collection baronne Jules Richard, Bruxelles

Exposition :

Léon Spilliaert, Bruxelles, La petite galerie, 1941, n°1  
(Petit paysage de neige)

Nous remercions Madame Adriaens – Pannier pour la confirmation de l'attribution de ce dessin qui sera inclus dans le catalogue raisonné numérique des œuvres de Spilliaert, en préparation.

Ce lot est présenté par M. René Millet  
01 44 51 05 90 - expert@miller.net



77

Georges BOUISSET (1903-1965)

*Les peintres de la galerie de Cardonne*

Huile sur toile, signée en bas à droite.

33 x 55 cm

400 / 600 €

Provenance :

- Collection Jean Falliès.

- Par descendance aux actuels propriétaires.

78

Louis LATAPIE (1891-1972)

*Nature morte aux pommes et à la carafe*

Huile sur toile, signée en bas à droite,

contresignée et datée mai 45 au dos de la toile.

50,5 x 65,5 cm

1 000 / 1 500 €

79

David LAN-BAR (1912-1987)

*Nature morte au pot de pinceaux*

Huile sur toile, signée et datée 48 au dos.

60 x 73 cm

300 / 500 €

Étiquette Loudmer.



77



78



79

80

**Gérard SEKOTO (1913-1993)***Portrait de femme*

Gouache sur papier, signé et daté en bas à droite.

51 x 36 cm

4 000 / 6 000 €

Provenance :

Offert par l'artiste à l'actuelle propriétaire, épouse de  
M. FALLIES.

**81**  
**David LAN-BAR (1912-1987)**  
*Les Pivoines dans le jardin*  
 Huile sur toile, signée en bas à gauche.  
 Inscriptions au dos de la toile : 631  
 Inscription sur le châssis : titre et Marie Rea :  
 Manoir de Kerleuvel, Doarnenez, Finistère ;  
 33 rue Bayen Paris 17°  
 92 x 73 cm 300 / 500 €

**82**  
**David LAN-BAR (1912-1987)**  
*Personnage aux fleurs*  
 Plume signée en bas à droite.  
 Insolations.  
 30 x 21,5 cm 100 / 150 €

**83**  
**David LAN-BAR (1912-1987)**  
*Portrait d'homme*  
 Encre noire sur papier, signée en bas à droite,  
 datée au dos 1947.  
 70 x 50 cm 100 / 150 €

**84**  
**David LAN-BAR (1912-1987)**  
*Nu*  
 Huile sur toile, signée en bas à gauche et datée  
 56.  
 Inscription au dos de la toile : « Lambar 56.  
 481 ».  
 92 x 60 cm 400 / 600 €

**85**  
**David LAN-BAR (1912-1987)**  
*Portrait de femme*  
 Huile sur toile, signée en bas à gauche,  
 contresignée et datée 56, numérotée 480 au dos  
 de la toile  
 61 x 49,5 cm 200 / 300 €

**86**  
**David LAN-BAR (1912-1987)**  
*Composition abstraite*  
 Huile sur toile, signée en bas à gauche  
 Inscriptions au dos de la toile : 715  
 Étiquettes sur le châssis : ventes LOUDMER  
 16/10/92 et 22/11/95.  
 82 x 100 cm 300 / 500 €



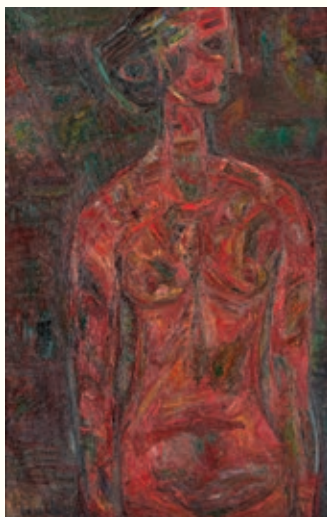
81



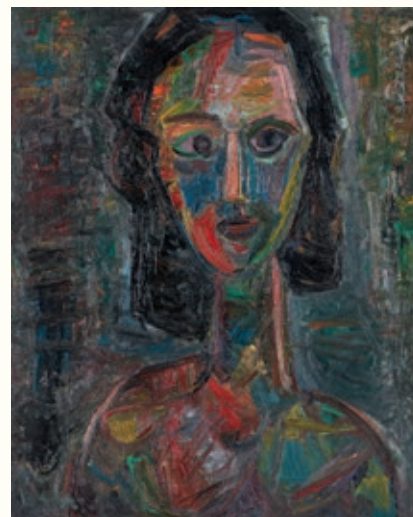
86



83



84



85

87

David LAN-BAR (1912-1987)

*Composition abstraite*

Huile sur toile, signée et datée 25.V.52 en bas à gauche.

Contresigné et redaté, numéroté 244 et titré Phô au revers de la toile.

61 x 74 cm

300 / 500 €

88

David LAN-BAR (1912-1987)

*Personnages*

Suite de 3 dessins:

- le premier signé en bas à droite, daté 47.

17 x 12 cm (à vue)

- le second signé en bas à droite, daté 45.

20 x 12 cm (à vue)

- le troisième signé en bas à droite, daté 46.

17 x 12 cm (à vue)

100 / 150 €

89

David LAN-BAR (1912-1987)

*Composition abstraite*

Huile sur toile, signée et daté 58 en bas à droite.

Inscriptions au dos de la toile : 1958 et 626

Étiquette Galleria la Bussola

Étiquette Pittori d'oggi -Francia Italia, 6° mostra, Turin, 1959.

100 x 82 cm

300 / 500 €

90

David LAN-BAR (1912-1987)

*Composition abstraite en vert*

Huile sur papier, signée en bas à gauche.

64 x 49 cm

150 / 200 €

91

David LAN-BAR (1912-1987)

*Compositions abstraites*

Réunion de deux dessins.

Gouache sur papier bleu, signé en bas à gauche.

19 x 13,2 cm

150 / 200 €



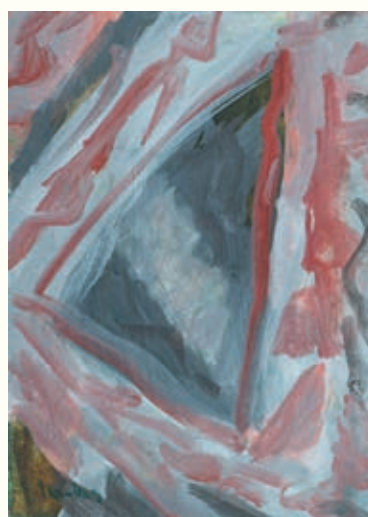
87



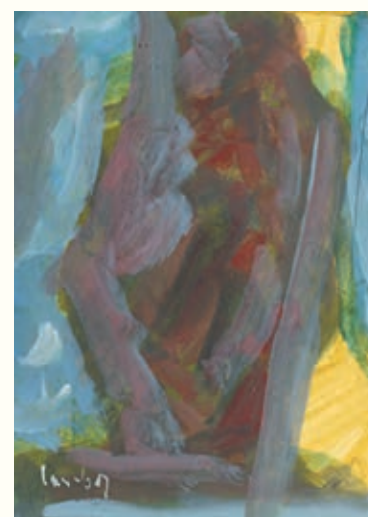
89



90



91



92

Youla CHAPOVAL (1919-1951)

*Composition abstraite*

Encre de Chine et aquarelle, signée et datée « VI. 195... » en bas à droite.

23 x 34,5 cm

200 / 300 €



92

93

Isaac PAÏLES (Kiev 1895 - Paris 1978)

*Composition violette*

Huile sur toile, signée en bas à gauche.

65 x 54 cm

800 / 1 200 €



93

94

Isaac PAÏLES (Kiev 1895 - Paris 1978)

*Composition abstraite*

Huile sur toile signée en bas à gauche.

27,5 x 22,5 cm

300 / 500 €



94



95

95

Isaac PAÏLES (Kiev 1895 - Paris 1978)

*Composition abstraite sur fond vert*

Huile sur toile signée en haut à gauche, contresigné au revers de la toile, sur le châssis : étiquette d'exposition n° 25.

65 x 81 cm sans cadre

300 / 500 €



96

**Geula DAGAN (Né en 1925)***Le flux*

Huile sur toile, signée en bas à droite, daté et titré au dos de la toile.

54 x 82 cm

Sans cadre.

100 / 150 €

Tampon de la galerie Galerie Pierre Domec, 33 rue Saint-Placide, sur le châssis.

97

**Sigismond KOLOS-VARY (1899-1983)***Composition aux oiseaux*

Huile sur toile (rentoilée), signée et datée 1932 en bas à droite.

45,5 x 55 cm

150 / 200 €

98

**Sigismond KOLOS-VARY (1899-1983)***Composition abstraite*

Lithographie en couleur, justifiée EA et signée à la mine de plomb.

Bordures en pied inégales.

48,5 x 38 cm

(dimensions de la feuille 59 x 48 cm) 50 / 70€

99

**Sigismond KOLOS-VARY (1899-1983)***Composition abstraite*

Gouache et frottages, signée et datée 1964 en bas à droite.

27,5 x 39,5 cm (à vue)

150 / 200 €

100

**Michael ARGOV (1920-1982)***Composition abstraite*

Huile sur toile, signée et datée 57 en bas à gauche, contresignée, redatée et numérotée 259 au revers de la toile.

35 x 27 cm

400 / 600 €

101

**Jacques YANKEL (Né en 1920)***Composition abstraite*

Huile sur toile, signée en bas à droite.

92 x 73 cm

300 / 500 €

Étiquette 'Porfino le soir...' sur le châssis.



96



97



99



100



101

102

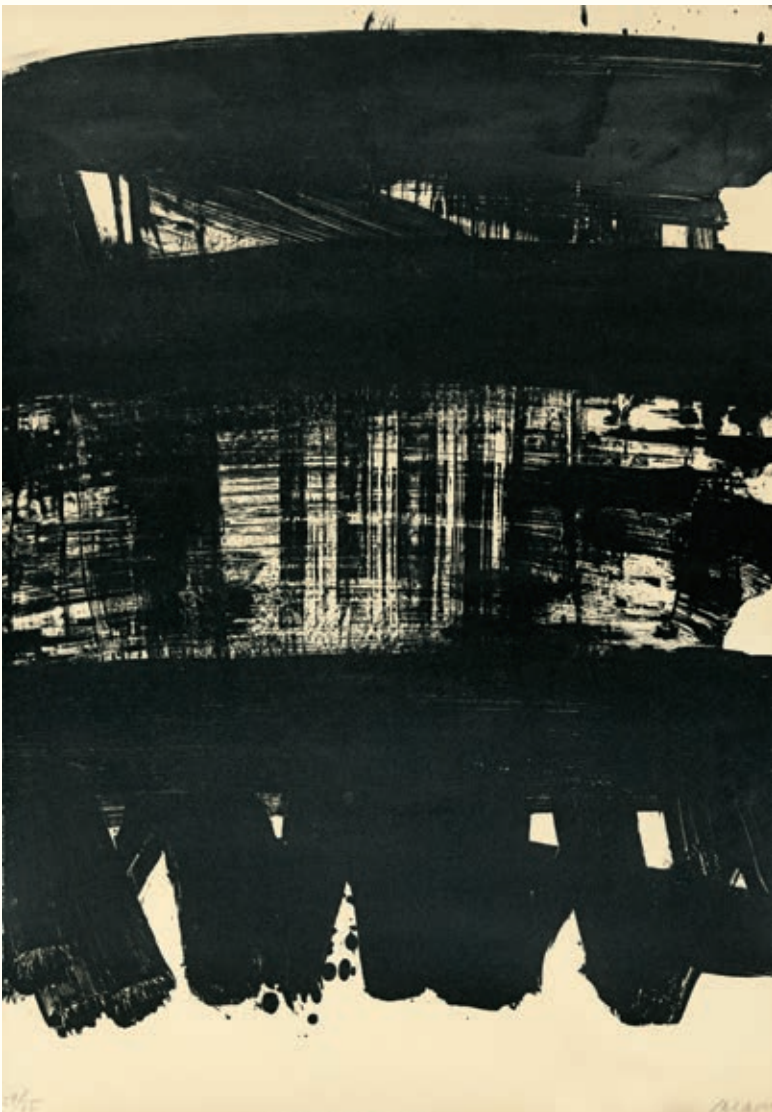
Pierre SOULAGES (Né en 1919)

*Lithographie n°21, 1968*

Lithographie en noir sur vélin, tiré sans marges,  
signée en bas à droite et justifiée en bas à gauche.

77,5 x 53,7 cm

3 000 / 5 000 €



103

**Marcelle CAHN (1895-1981)***Composition abstraite*

Encre et gouache sur papier bleu, signée et datée

64 en bas à droite

7,5 x 8 cm

150 / 200 €

104

**Marcelle CAHN (1895-1981)***Composition abstraite*

Lithographie en couleurs, justifiée et signée à la mine de plomb.

Sujet : 41 x 29,5 cm

Feuille : 64,5 x 38,5 cm

50 / 70 €

105

**André LANSKOY (1902-1976)***Composition sur fond noir*

Lithographie en couleur justifiée et signée à la mine de plomb.

55 x 40 cm

(Dimension de la feuille: 65 x 50 cm)

100 / 150 €

105 bis

**Philippe ARTIAS (1912-2002)***Composition aux nus*

Encre et lavis d'encre de Chine, signée et datée

64 en bas à droite.

65 x 50 cm

150 / 200 €

105 ter

**Philippe ARTIAS (1912-2002)***Composition abstraite*

Encre et lavis d'encre de Chine sur papier Japon pelure, signée et datée 62 en bas à gauche.

33,5 x 26 cm

150 / 200 €

106

**Paul KALLOS****(Hernadnemetti 1928 - France 2001)***Composition orange et noire*

Encre et aquarelle sur papier, signée en bas à droite et datée 59.

6 x 5,5 cm (à vue)

Au dos de l'encadrement, étiquette vente Eve 26/10/2009 (n°78)

80 / 120 €

107

**Paul KALLOS****(Hernadnemetti 1928 - France 2001)***Composition bleue et verte*

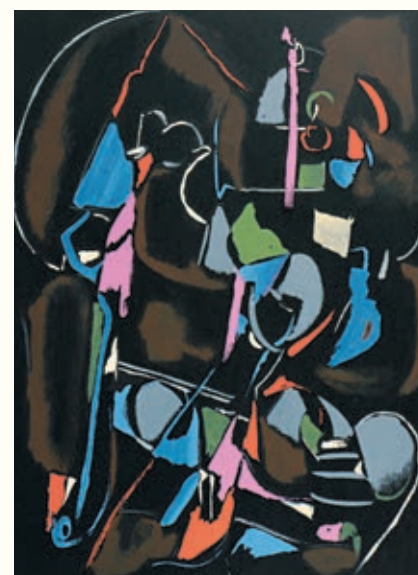
Encre et aquarelle sur papier signée en bas à droite.

8,5 x 11,5 cm

80 / 120 €



104



105



103



106



107

108

Chu Teh-Chun (1920-2014)

*Composition abstraite*

Plume et lavis d'encre de Chine sur papier, signé  
et daté 1992 en bas à droite.

44 x 34 cm

17 000 / 18 000 €

Un certificat d'authenticité en date du 16 septembre  
2016 de Mevr Ching Chao Chu, femme de l'artiste et  
co-auteur du catalogue raisonné sera remis à l'acquéreur.



109

**Chu Teh-Chun (1920-2014)***Composition abstraite*Plume et lavis d'encre de Chine sur papier, signé  
et daté 1992 en bas à droite.

45 x 34 cm

16 000 / 17 000 €

Un certificat d'authenticité en date du 16 septembre  
2016 de Mevr Ching Chao Chu, femme de l'artiste et co-  
auteur du catalogue raisonné en préparation sera remis  
à l'acquéreur.

110

Nicolas SCHÖFFER (1912-1992)

*Composition abstraite*

Pastel sur papier de verre marouflé sur papier, signé à l'encre en bas à droite sur le papier.

Au dos du carton d'encadrement, étiquette de la galerie « 1900-2000 ».

20 x 29,5 cm

200 / 300 €

110 bis

Bernard QUENTIN (Né en 1923)

*Compositions abstraites*

Réunion de deux eaux-fortes, l'une justifiée 14/25 et signée sur papier pelure, l'autre justifiée 6/50 et signée

21 x 30 cm et 24 x 30 cm

80 / 120 €

110 ter

Serge CHARCHOUNE (1888-1975)

*Composition verte*

Lithographie, signée ne bas à droite, numérotée en bas à gauche 14/100.

66 x 50 cm (sujet)

76 x 56 cm (feuille)

80 / 120 €

111

Léon ZACK (1892-1980)

*Composition abstraite*

Encre de Chine et aquarelle sur papier mince, signée et datée 73 en bas à droite.

24,5 x 16,5 cm

150 / 200 €

112

Jean DEWASNE (1921-1999)

*Composition abstraite*

Sérigraphie en couleurs, tirée sans marges.

Tampon à l'encre de justification

64,2 x 48 cm

80 / 120 €



110



110 bis



110 ter



111



112

113

**Max PAPART (1911-1994)***Composition*

Eau-forte, aquarelle et collage sur papier vergé, imprimé à partir de trois cuivres différents, signé en bas à droite. 150 / 200 €

114

**Sonia DELAUNAY (1885-1979)**

Lithographie signée au crayon en bas à droite, numérotée 21/75 en bas à gauche 50 x 42,5 cm (à vue) 150 / 200 €

115

**Syed Haider RAZA (1922-2016)***Composition*

Lithographie en noir et rouge, justifiée et signée à la mine de plomb.

27,5 x 42,5 cm

(dimension de la feuille : 36,5 x 56 cm)

100 / 150 €

116

**Ossip ZADKINE (1890-1967)***Les jumeaux, 1967*

Eau-forte sur vélin signée en bas à droite.

Sujet : 63,5 x 43,5 cm

Feuille : 76 x 56 cm

300 / 500 €

117

**Ossip ZADKINE (1890-1967)***Personnage à la cigarette*

Lithographie en couleur, justifiée épreuve d'artiste et signée à la mine de plomb (deux trous de punaise, un reste d'étiquette).

Sujet : 60,5 x 42,5 cm

Feuille 76 x 54 cm

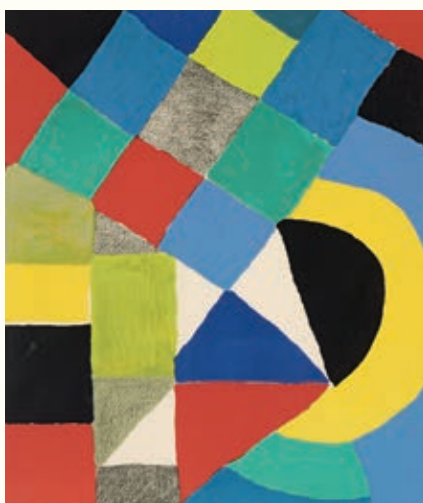
100 / 150 €



115



113



114



116



117

118

**Pablo PICASSO (1881-1973)**

*Tête de faune dédicacé à Georges Besson*

Encre sur papier.

Signé, daté et dédicacé en haut *Pour Georges Besson Picasso, à Paris le 18.3.52.*

31 x 24,5 cm

10 000 / 15 000 €

Provenance :

- Georges Besson
- Succession Mme Jacqueline Bret André (exécutrice testamentaire de Georges Besson)
- Collection particulière (don de la précédente)

Une photo certifiée de Monsieur Claude Ruiz-Picasso datée du 5 septembre 2017 sera remise à l'acquéreur.

119

**Pablo PICASSO (1881-1973)**

*Tête de chouette*

Réalisé entre décembre 1968 et janvier 1969

Plaque estampée originale en faïence rouge émaillée polychrome.

Au revers : Cachets « Madoura Plein feu » et « Empreinte originale de Picasso », justifié sur 100 exemplaires et annoté I 132B au feutre.

21,5 x 21,5 cm

2 000 / 3 000 €

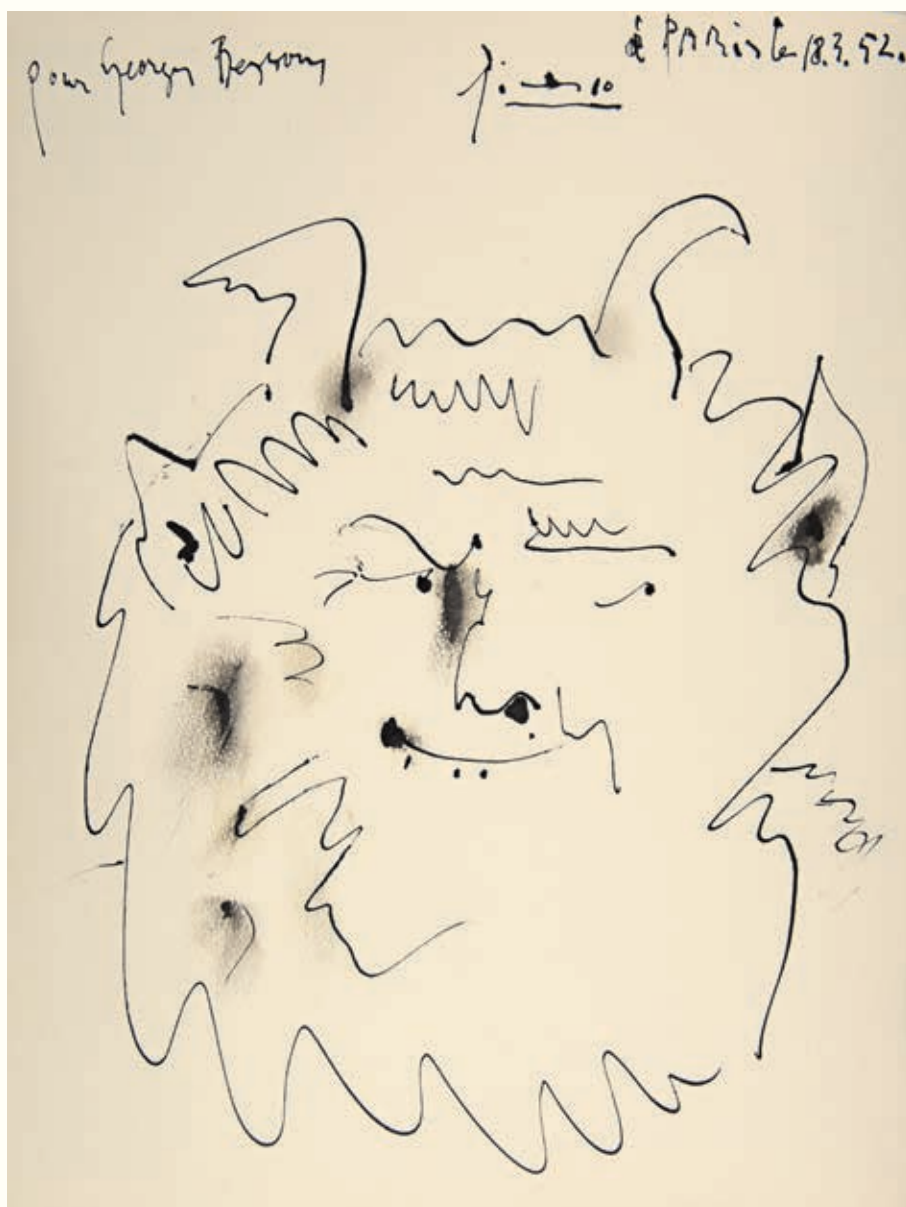
Bibliographie :

RAMIE Alain : *Catalogue de l'œuvre Céramique Édité.* 1988. Modèle décrit sous le numéro 581 et reproduit.



119





120

**Henri MATISSE (1869-1954)**

*Papiers découpés, 1953*

Lithographie en couleurs, affiche pour l'exposition chez Berggruen signée et datée 52 en bas à droite.

59 x 40 cm

300 / 500 €

Réf. : Mourlot 54.

121

**VERVE Volume I, n° 4.**

Paris, 1938. Volume broché, illustré de 15 lithographies dont 3 de Henri Matisse (1 à double page), 4 d'André Derain et la couverture par Georges Rouault. 36 x 26,5 cm. Dos accidenté.

200 / 300 €

122

**VERVE, Volume VII, n° 27 et 28.**

Paris, 1953. Volume relié à couverture cartonnée, illustré de 29 lithographies en couleurs par Braque, Matisse, Laurens, Giacometti, Masson, Léger, Miro, Bores, Gromaire, Chagall.

35,5 x 27 cm

600 / 800 €

123

**VERVE, Volume V, n° 17 et 18.**

*Couleurs de Bonnard.* Paris, 1947. Volume broché à couverture cartonnée, illustré d'un frontispice en lithographie par Pierre Bonnard.

35,5 x 27 cm

80 / 120 €



120



123



121



122

124

**Georges BRAQUE (1882-1963)***Estampes Livres, 1958*

Lithographie en noir et violet signé en bas à droite et justifié en bas à gauche.

Tiré à part d'une affiche.

63 x 43 cm

150 / 200 €

Réf. : Mourlot 12.

125

**Bernard BUFFET (1928-1999)***Agneau Pascal, 1954*

Lithographie en noir, signée, datée 25 mai 1958 et dédicacée.

61 x 45 cm

100 / 150 €

Réf. : Mourlot 6.

126

**Pierre DIMITRIENKO (1925-1974)***L'œil du vide, 1969*

Eau-forte sur vélin, justifiée, signée et datée.

Sujet : 52,4 x 42,4 cm

Feuille : 78 x 58 cm

150 / 200 €

127

**Pierre DIMITRIENKO (1925-1974)***L'arrogante, 1967*

Eau-forte et aquarelle, signée et daté en bas à droite.

Sujet : 60 x 49 cm

Feuille : 84,5 x 68 cm

150 / 200 €

128

**Roberto MATTA (1911-2002)***Couple*

Lithographie rehaussée aux crayons de couleurs. Justifié 1/5 et signé à la mine de plomb. Timbre sec Atelier Bordas.

Cadre.

Sujet : 98 x 69,5 cm

Vue : 104 x 94 cm

1 000 / 1 500 €

Provenance :

Collection Jean Bernard



127 bis



125



126



127



128

129

Antonio TAPIES (1923-2012)

*Diana, 1973*

Lithographie en couleurs, justifiée, signée et  
dédiacée à la mine de plomb.

74,8 x 55,5 cm

400 / 600 €

Réf. : Galfetti 346

130

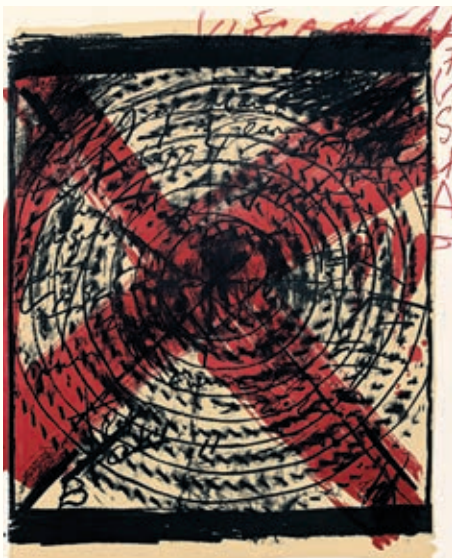
Robert RAUSCHENBERG (1925-2008)

*Support, 1973*

Lithographie en couleurs, signée, justifiée et  
datée 73 à la mine de plomb.

Insolation générale de la feuille.  
76 x 56 cm

300 / 500 €



129



130

133

D'après Salvador DALÍ (1904-1989)

*Les chevaux daliniens*

Suite complète et homogène de 25 lithographies en couleur, justifiées EA et signées à la mine de plomb.

Dimension des feuilles : 65,5 x 37 cm

1 500 / 2 000 €

Un certificat de la galerie Carpentier, en date du 18 octobre 1985, sera remis à l'acquéreur.

Réf. : [Micheler-Löpsinger 1258 à 1282].

134

D'après Salvador DALÍ (1904-1989)

*Composition surréaliste*

Lithographie en couleur, justifiée et signée à la mine de plomb, timbre sec de la signature 44,5 x 58 cm

(dimensions de la feuille : 55,5 x 76 cm)

100 / 150 €

135

D'après Salvador DALÍ (1904-1989)

*Les songs drolatiques de Pantagruel*

Suite de 44 bois gravé sur papier Japon, tous justifiés sur 50 et signé à la mine de plomb. Sous emboitage de l'édition.

Dim. de l'emboitage : 176,5 x 54,5 cm

1 500 / 2 000 €



134



135



133

136

André MASSON (1896-1987)

*Couple*

Lithographie en couleurs, imprimée sur Japon nacré, justifiée EA III/X et signée en bas à droite à la mine de plomb. Petites déchirures marginales.

46,5 x 61 cm Petites déchirures sur les bords.  
100 / 150 €

137

Antoni CLAVÉ (1913-2005)

*Toreador*

Lithographie sur vélin, justifiée et signée à la mine de plomb.

Sujet : 48 x 33,5 cm  
Feuille : 65 x 50 cm 100 / 150 €

138

Victor VASARELY (1906-1997)

*Composition cinétique*

Sérigraphie sur vélin, justifiée et signée à la mine de plomb.

Sujet : 78,5 x 64,5 cm  
Feuille : 94 x 78,5 cm 300 / 500 €

139

YVARAL (Jean-Pierre VASARELY dit)

(1924-2002)

*Kennedy et Lincoln*

Sérigraphie sur vélin, signé, dédié et justifié à la mine de plomb.

Sujet : 55 x 83 cm  
Feuille : 75,5 x 99 cm 100 / 150 €

140

Alexandre FASSIANOS (Né en 1935)

*Zeus (planche pour l'album Les Travaux des Dieux)*

Lithographie en couleurs, signé et dédiée à la mine de plomb.

Sujet : 67 x 44 cm  
Feuille : 76,5 x 65 cm 150 / 200 €

140 bis

Alexandre FASSIANOS (Né en 1935)

*Aphrodite (planche pour l'album Les Travaux des Dieux)*

Lithographie en couleurs, signé et dédiée à la mine de plomb.

Sujet : 67 x 44 cm  
Feuille : 76,5 x 65 cm 150 / 200 €

140 ter

Alexandre FASSIANOS (Né en 1935)

*Pan (planche pour l'album Les Travaux des Dieux)*

Lithographie en couleurs, signé et dédiée à la mine de plomb.

Sujet : 67 x 44 cm  
Feuille : 76,5 x 65 cm 150 / 200 €

141

Alexandre FASSIANOS (Né en 1935)

*Poseïdon (planche pour l'album Les Travaux des Dieux)*

Lithographie en couleurs, signé et dédiée à la mine de plomb.

Sujet : 67 x 44 cm  
Feuille : 76,5 x 65 cm 150 / 200 €

141 bis

Alexandre FASSIANOS (Né en 1935)

*Golden man*

Lithographie et feuille d'or, signée et dédiée « Pour Vital, Amitiés », imprimé sans marge.

29 x 27 cm 80 / 120 €



139



138



137



140



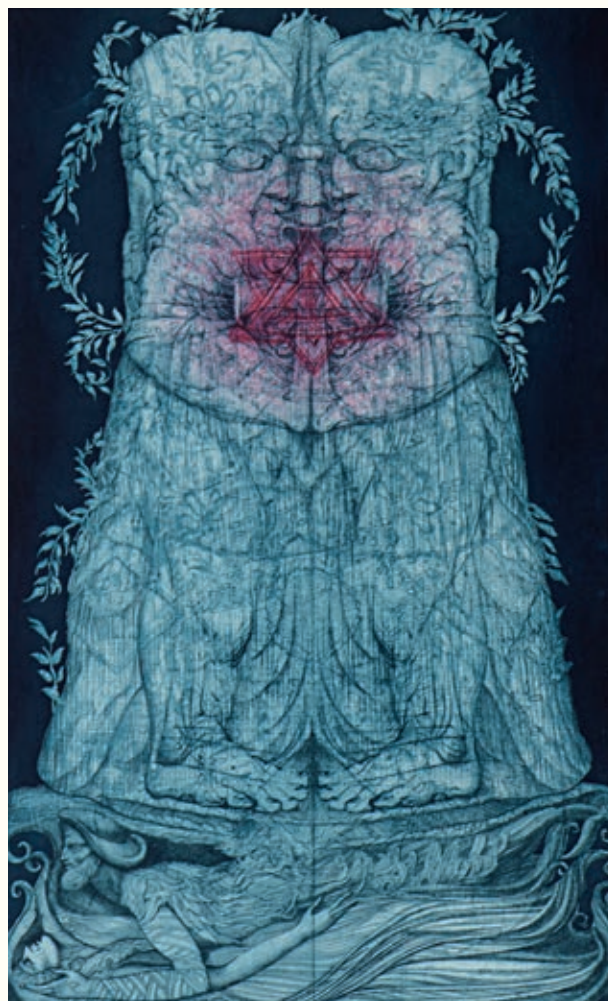
141

141 ter

Ernst FUCHS (1930-2015)

*Sepher Yetsira et Les Trente-deux Sentiers de la Sagesse*. Paris. 1978. Important album comprenant 36 planches originales dont 14 gravures hors texte à l'eau-forte, pointe sèche, verni mou ou burin et gaufrage sur vélin. Le texte est signé par l'artiste au colophon, chaque hors texte justifié et signé à la mine de plomb. Sous emboîtement de velours à volets orné en relief or d'un chandelier à sept branches d'après un dessin de l'artiste.

Format des feuilles : 76 x 56 cm 1 000 / 1 500 €



**142**  
**Yaacov AGAM (Né en 1928)**  
*Composition abstraite*  
 Lithographie signée au crayon en bas à droite, numérotée épreuve d'artiste en bas à gauche.  
 70 x 75 cm (à vue)  
 Feuille 75 x 91 cm 200 / 300 €

**143**  
**Yaacov AGAM (Né en 1928)**  
*Composition abstraite*  
 Sérigraphie signée au crayon en bas à droite, annotée au dos « BIG BANG 1990 » et dédiée.  
 75 x 73 cm 200 / 300 €

**144**  
**Yaacov AGAM (Né en 1928)**  
*Composition abstraite*  
 Sérigraphie, signée au crayon en bas à droite et numérotée en bas à gauche. 200 / 300 €

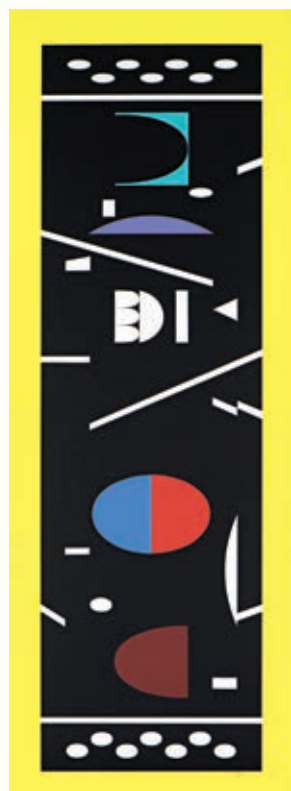
**145**  
**Yaacov AGAM (Né en 1928)**  
*Composition abstraite*  
 Sérigraphie, signée au crayon en bas à droite et numérotée en bas à gauche. 200 / 300 €

**146**  
**Yaacov AGAM (Né en 1928)**  
*Composition abstraite*  
 Sérigraphie, signée au crayon en bas à droite et numérotée en bas à gauche. 200 / 300 €

**147**  
**Yaacov AGAM (Né en 1928)**  
*Composition abstraite*  
 Sérigraphie, signée au crayon en bas à droite et numérotée en bas à gauche. 200 / 300 €



144



145



146



147

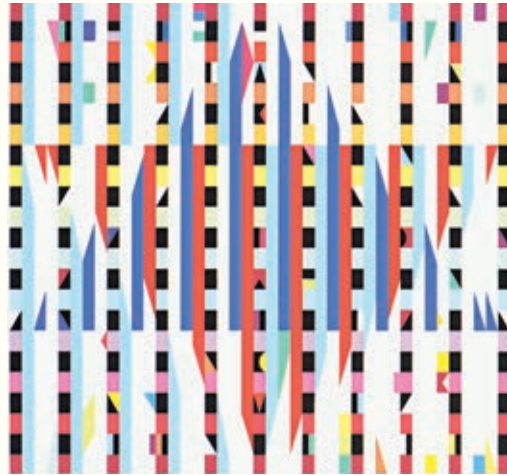


148  
 Yaacov AGAM (Né en 1928)  
 Composition abstraite  
 Sérigraphie, signée au crayon en bas à droite et  
 numérotée en bas à gauche. 200 / 300 €



148

149  
 Yaacov AGAM (Né en 1928)  
 Composition abstraite  
 Sérigraphie, signée au feutre en bas à droite.  
 Dimensions de la feuille 63 x 39 cm  
 200 / 300 €

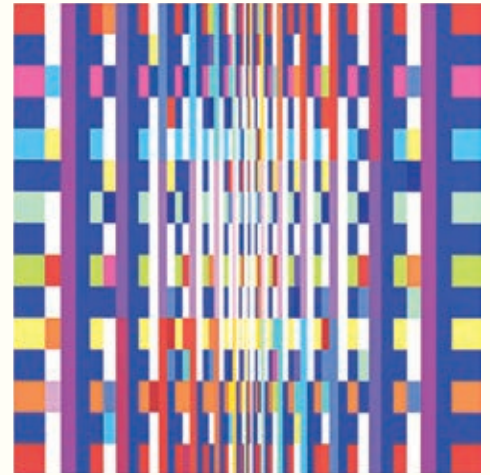


142

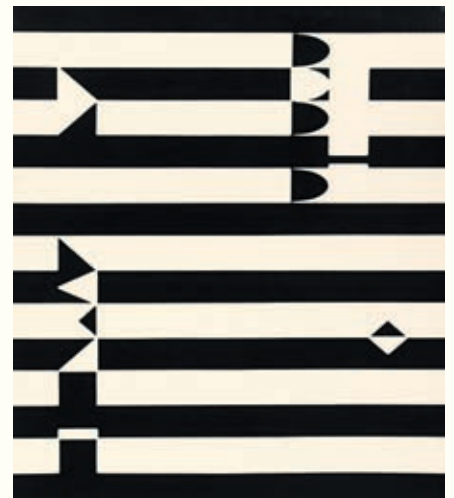


149

150  
 Yaacov AGAM (Né en 1928)  
 Composition abstraite  
 Sérigraphie numérotée en bas à gauche.  
 71 x 73 cm (feuille) 200 / 300 €



143



150

151

Moshé CASTEL (1909-1991)

*Café sur la plage, 1938*

Huile sur panneau, signé en bas à droite, dédié  
« Avec mes hommages à Waldemar George »,  
contresigné et daté au revers.

23,5 x 33 cm

800 / 1 200 €



151

152

Moshé CASTEL (1909-1991)

*Composition abstraite*

Vitrail composé de trois plaques de verre doublé  
bleu, peint et émaillé noir, signé en sgraffiato en  
bas à gauche et justifié A.P. (Artist Proof) 1/10.

28 x 40 cm

On y joint : une annotation manuscrite en  
hébreux datée du 31.02.2005. 600 / 800 €



152

**153**  
**Moshé CASTEL (1909-1991)**  
*Page de la Haggada*  
 Lithographie en couleur, annotée EA 48/50, datée 1987, dédicacée en hébreu et signée à la mine de plomb  
 46,5 x 69 cm  
 (dimensions de la feuille : 54 x 76 cm)  
 100 / 150 €

**154**  
**Moshé CASTEL (1909-1991)**  
*Composition aux Écritures*  
 Lithographie en couleur, justifiée AP, datée 1989, dédicacée en hébreu et signée en bas à droite à la mine de plomb.  
 51 x 61 cm  
 (dimensions de la feuille : 55 x 72,5 cm)  
 100 / 150 €

**155**  
**Moshé CASTEL (1909-1991)**  
*Shofar sur le Mont du Temple*  
 Lithographie en couleur, justifiée AP (Artist Proof)  
 68 x 51 cm  
 (dimensions de la feuille : 74 x 55 cm)  
 100 / 150 €

**156**  
**Moshé CASTEL (1909-1991)**  
*Composition*  
 Lithographie en couleur et gaufrage à l'or, signée à la mine de plomb.  
 61,5 x 43 cm  
 (dimensions de la feuille : 70 x 51 cm)  
 100 / 150 €

**157**  
**Moshé CASTEL (1909-1991)**  
*Maquette pour une fresque*  
 « Les rois de Jérusalem »  
 Lithographie en couleur et gaufrage à l'or, signée dans la planche.  
 40 x 57 cm  
 (dimensions de la feuille : 50 x 70 cm)  
 100 / 150 €

**158**  
**Moshé CASTEL (1909-1991)**  
*Les rois de Jérusalem*  
 Lithographie en couleur et gaufrage à l'or, signée dans la planche  
 52 x 62,5 cm  
 (dimensions de la feuille : 60 x 74,5 cm)  
 100 / 150 €



153



154



155



157



158



156

159

Jean TORTON (Né en 1942)

*La Fresque biblique*

Suite de sept gouaches sur papier contrecollées sur carton, titrées au dos, dont trois signées en bas à droite, une signée en bas à gauche et trois signées au dos.

55 x 36 cm

500 / 700 €

160

Philippe HOSIASSEN (1898-1978)

*Port en Méditerranée*

Aquarelle sur papier, signée en bas à gauche et contresignée en hébreux.

49 x 33,5 cm (à vue)

100 / 150 €

161

André HAMBOURG (1909-1999)

*À Jérusalem*

Lithographie signée en bas à droite, numéroté épreuve d'artiste et datée janvier 1967 en bas à droite.

39 x 60 cm

100 / 150 €

162

André HAMBOURG (1909-1999)

*Vue de Paris*

Lithographie en couleur, épreuve d'artiste signée en bas à gauche.

Dessin au crayon en bas à gauche.

42 x 68,5 cm à vue

50 / 100 €



159



160



161



162

163

**Maurice BRIANCHON (1899-1979)***Les Jockeys*Lithographie en couleurs, numérotée 43/79,  
signée en bas à droite  
43,5 x 38,5 cm

50 / 100 €

164

**Claude WEISBUCH (1927-2014)***L'annonce*

Huile sur toile signée en bas à droite

Dim. : 60 x 73 cm

600 / 800 €

165

**Claude WEISBUCH (1927-2014)***Personnage assis*Plume et encre sur papier, signé en bas à droite.  
17 x 21 cm

100 / 150 €

166

**Louis TOFFOLI****(Trieste 1907- Saint Maurice 1999)***Plumeur de poulet*Stylo bille à l'encre bleue sur papier, signé en bas  
à droite et titré en bas à gauche.  
19,5 x 13 cm (à vue)

100 / 150 €



164



165



166

**167**  
**Yuri Leonidovich KUPER (Né en 1940)**  
*Danseuse étendue*  
 Huile sur toile, signée et datée 72 en bas à droite.  
 40 x 60 cm 400 / 600 €

**168**  
**Alain RAYA-Sorkine (Né en 1936)**  
*Chemin au crépuscule*  
 Huile sur toile signée en haut à gauche, datée 77  
 en haut à droite.  
 73 x 92 cm 400 / 600 €

**169**  
**Faibich ZARFIN (1899-1975)**  
*Fillettes sur la plage*  
 Huile sur panneau, signée en bas à droite.  
 33 x 24 cm 200 / 300 €

**170**  
**Mordecai ARDON (1896-1992)**  
*Feuille avec croix, 1971*  
 Signé au crayon en bas à droite, numéroté  
 22/100 en bas à gauche.  
 Étiquette Marlborough Fine Art, London.  
 57 x 76 cm (feuille)  
 45 x 58 cm (sujet) 200 / 300 €



169



170



167



168

171

**Nicola Garcia URIBURU (1937-2016)***Portraits de chiens, deux schnauzers géants et un  
lhasa apso*

Huile sur toile signée en bas à droite.

Sans cadre.

42 x 57 cm

3 000 / 5 000 €

Cette œuvre représentant les chiens d'un ami d'URIBURU, José GUERRICO serait l'unique fois qu'URIBURU a peint des chiens.

Nous remercions Madame Azul GARCIA URIBURU (fille de l'artiste) d'avoir bien voulu nous confirmer l'authenticité de cette œuvre, ainsi que pour les précieuses informations qu'elle nous a communiquées.



172

**Marcel MOULY (1918-2008)**

*Voilier orange*

Lithographie en couleurs numérotée en bas à gauche, dédiée « à André et Rémonde avec toute ma vieille amitié », signée et datée 18 avril 1980 en bas à droite. 50 / 70€

173

**Paul GUIRAMAND (1926-2007)**

*Nature morte au violon et pichet de rose*

Aquarelle et mine de plomb sur papier (oxydations), signée et datée 1980 en bas à droite. 47 x 66 cm 150 / 200 €

174

**Véra PAGAVA (1907-1988)**

*Paysages*

Réunion de deux dessins. Mine de plomb, signés et datés 1955 et 1963 en bas à droite. 20,5 x 21,5 cm

19 x 26 cm

300 / 500 €



173



174



175

**Marcel MOULY (1918-2008)***Venise*

Huile sur toile signée et datée 67 en bas à droite.

Contresignée au dos.

50,5 x 61 cm

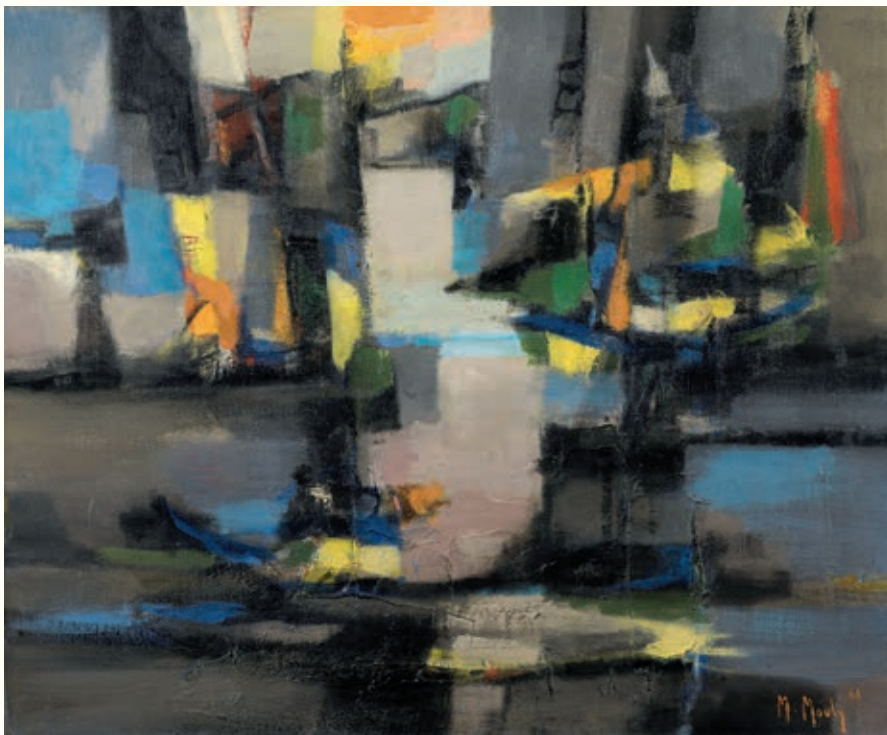
5 000 / 7 000 €

176

**Michel LABLAIS (Né en 1925)***Visage ovoïde*

Mine de plomb et aquarelle signé en bas à droite.

300 / 500 €



175

**177**  
**Édith Lilla HOLMES (1893-1973)**  
*Light on the water*  
 Huile sur carton, signé en bas à gauche, titré sur une étiquette manuscrite au revers.  
 59 x 59 cm 100 / 200 €  
 Provenance :  
 Madame Jean Sapin-Jaloustre (sur une étiquette manuscrite).

**178**  
**Mimmo PALADINO (Né en 1948)**  
*Composition, 1984*  
 Eau-forte et aquarelle, signé à la mine de plomb.  
 70,5 x 51 cm 200 / 300 €

**179**  
**Robert COMBAS (Né en 1957)**  
*La lumière est !, 1992*  
 Lithographie en couleurs sur vélin, signée et justifiée à la mine de plomb.  
 Sujet : 108 x 84 cm  
 Feuille : 112 x 86 cm 700 / 900 €

**180**  
**Antonio SEGUI (Né en 1934)**  
*Personnage*  
 Lithographie en couleurs sur papier gris, justifié 23/50 et signé à la mine de plomb.  
 30,5 x 14 cm 200 / 300 €

**181**  
**Chaim BELLER-ILEX (Né en 1914)**  
*Les musiciens*  
 Lithographie en couleur, justifiée à la mine de plomb et signée à l'encre.  
 55 x 46 cm  
 (dimensions de la feuille : 75 x 55,5 cm)  
 80 / 120 €

**182**  
**D'après Fernand BOTERRO.**  
*Couple au lit*  
 Lithographie en noir. Mouillures dans la marge gauche.  
 36 x 44 cm  
 (dimensions de la feuille : 50 x 62,5 cm)  
 80 / 120 €



179



178



180



181



182

**183**  
**Jean Paul DONADINI (Né en 1951)**  
*Montgolfière*  
 Lithographie en couleur tirée sans marge, justifiée et signée en crayon blanc.  
 76 x 56 cm 80 / 120 €

**184**  
**Vittorio DE CARLO (1937/39-2015)**  
*Rennes dans la nuit*  
 Lithographie en couleurs justifiée et signée.  
 47 x 62 cm  
 (dimensions de la feuille : 50 x 67 cm)  
 80 / 120 €

**185**  
**Shimon OKSHTEYN (Né en 1951)**  
*The key to eat is time*  
 Lithographie en couleur, justifiée et signée à la mine de plomb  
 50,5 x 55,5 cm  
 (dimensions de la feuille : 54,5 x 75,5 cm)  
 80 / 120 €

**186**  
**Marek RUDNICKI (1927-2004)**  
*Père Noël*  
 Encre de Chine et aquarelle sur papier contrecollée sur carton, signée en bas à droite  
 20 x 14 cm 80 / 120 €

**187**  
**Gérard DI MACCIO (Né en 1938)**  
*Visage*  
 Huile et pastel verni sur toile, signé en bas à droite.  
 60 x 60 cm 300 / 500 €

**188**  
**ROULLAND Jean (Né en 1931)**  
*Hippocrate, 1990*  
 Sculpture en bronze. Signée et numérotée C 598/1000. Cachet « Les Bronzes de Mohon ». Édition Azygos.  
 Hauteur : 26,5 cm 150 / 200 €  
 Certificat d'authenticité sera remis à l'acquéreur.  
 Bibliographie :  
 Bernard Roux, Jean Roulland, Van Meenen, janvier 1990, œuvre reproduite en 1<sup>ère</sup> et 4<sup>ème</sup> de couverture.

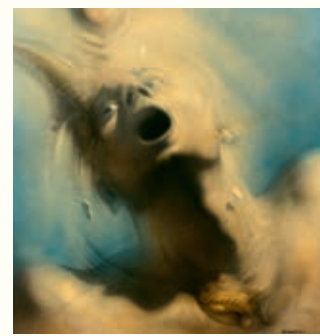
**189**  
**Ben Ami KOLLER (1948-2008)**  
*Composition abstraite*  
 Gouache et pastel, signé en bas à gauche.  
 Gondolé.  
 20 x 20 cm 100 / 150 €



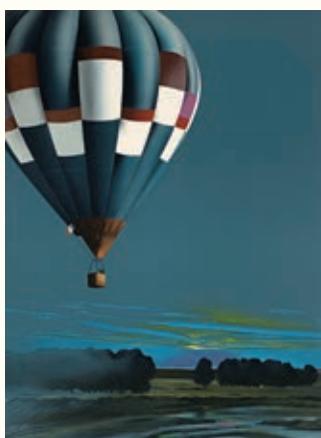
184



186



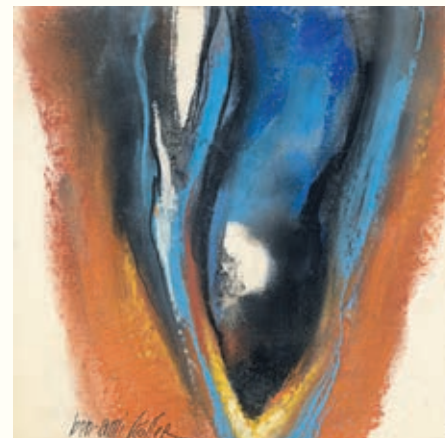
187



183



185



189

190

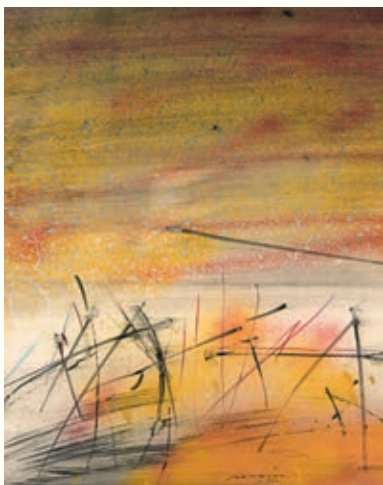
Julius BALTAZAR (Né en 1949)

*Composition abstraite*

Encre de Chine et aquarelle sur papier, signée et datée 1987 en bas à droite.

65 x 50 cm

300 / 500 €



190

191

Julius BALTAZAR (Né en 1949)

*Composition abstraite*

Encre de Chine, crayon de couleur, aquarelle sur papier, signée et datée 1987 à droite vers le bas.

48,5 x 32 cm

200 / 300 €



191

192

Julius BALTAZAR (Né en 1949)

*Composition abstraite*

Encre de Chine, crayon de couleur sur papier, et aquarelle, signée et datée 1987 en bas.

41 x 51 cm

200 / 300 €



192

193

Julius BALTAZAR (Né en 1949)

*Composition abstraite*

Encre de Chine, crayon de couleur, grattages et aquarelle sur papier fort, signée et datée 1987 en bas à droite.

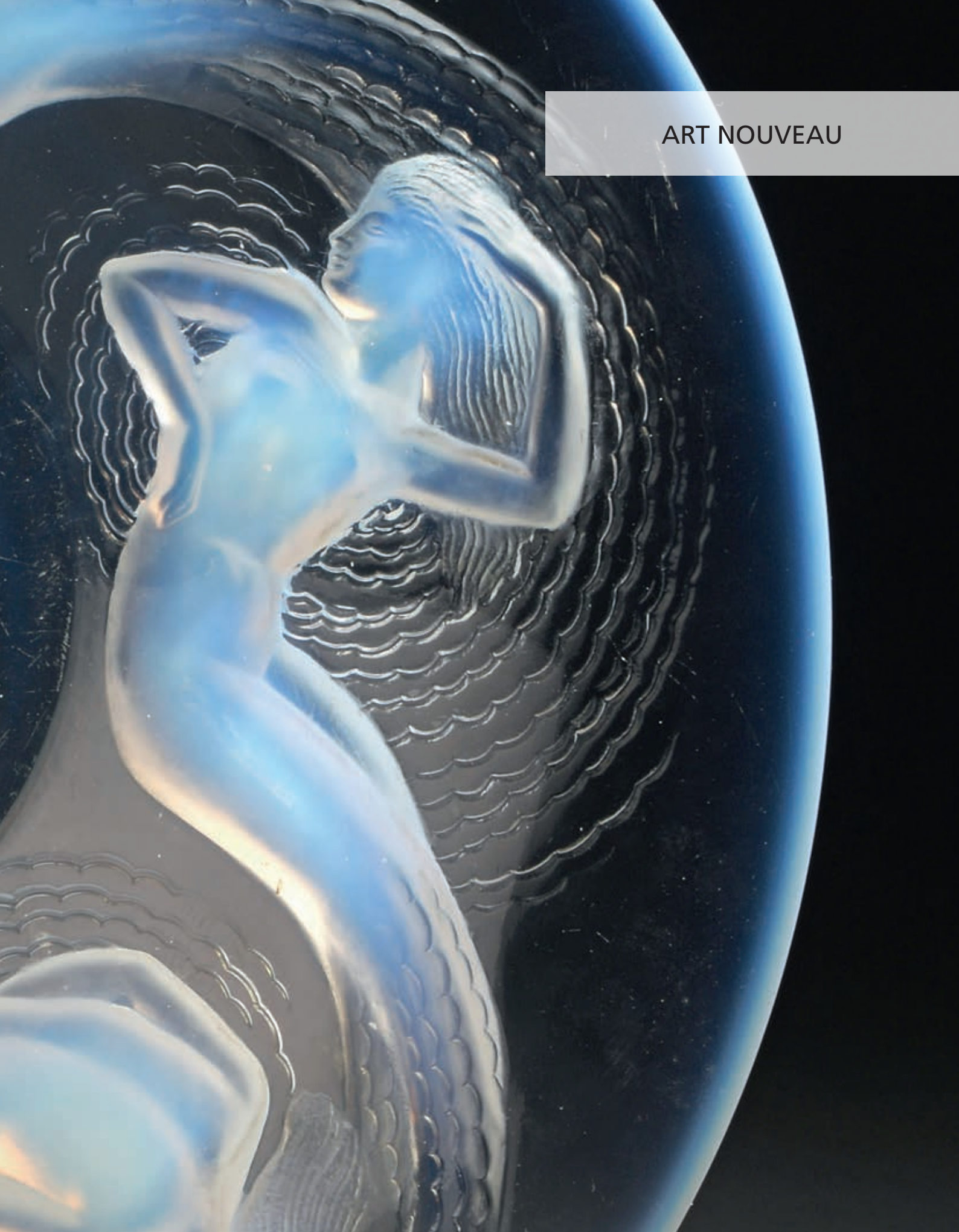
48,5 x 32 cm

200 / 300 €



193

ART NOUVEAU



194

Émile GALLÉ (d'après un modèle de)

Deux candélabres en faïence à corps de lion  
héraldiques rugissant émaillé bleu sur fond blanc.

Haut. 42,5 cm - base : 25 x 19 cm 400 / 600 €

195

Émile GALLÉ

Vase balustre épaulé à petit col ouvert sur  
piédouche. Épreuve en verre doublé brun sur  
fond vert blanchâtre. Décor de paysage forestier  
lacustre gravé en camée à l'acide (infime  
égrenure au col).

Signé.

Haut. 36,5 cm

600 / 800 €



194



195

196

DAUM

**Important vase soliflore** à col tubulaire de section carré galbé sur base renflée galbée. Épreuve en verre marmoréen marron sur fond jaune orangé. Décor de fleurs et pois gravé en camée à l'acide.

Signé.

Haut. 72 cm

1 500 / 2 000 €

197

DAUM

**Bonbonnière** à corps circulaire et couvercle en argent chiffré. Épreuve en verre blanc à décor de clématite simple gravé en réserve à l'acide et rehaussé de dorure sur fond granité.

Signée à l'or sous la base et poinçon sur le couvercle.

Haut. 6 cm - diam. 12 cm

300 / 400 €

198

DAUM

**Bonbonnière** à corps circulaire avec son couvercle d'origine. Épreuve en cristal blanc moulé pressé à décor de feuillage gravé en réserve à l'acide sur fond granité.

Signé.

Haut. 6,5 cm - diam. 15 cm

200 / 300 €

199

DAUM

**Pichet miniature** à corps diabolo, anse latérale détachée et petit bec verseur modelé à chaud.

Épreuve en verre marmoréen vert rosé et blanc. Décor de cyclamen gravé en camée à l'acide et rehaussé d'émail polychrome au naturel et de dorure.

Signé à l'or sous la base et marqué 1869.

Haut. 10 cm

400 / 600 €

200

DAUM

**Bougeoir** « Escargot dans des feuillages ». Épreuve en pâte de verre verte et violacé.

Signé.

Haut. 12,5 cm

120 / 150 €



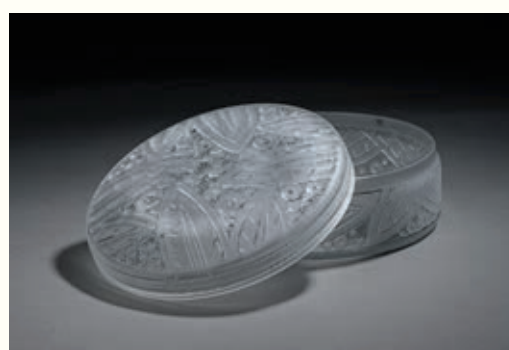
199



196



197



198

**201**  
**André DELATTE (1887-1953)**  
**Soliflore** à long col conique sur base bulbeuse.  
 Épreuve en verre rose violet marmoréen.  
 Signé.  
 Haut. 21 cm 50 / 100 €

**202**  
**CHARDER - LE VERRE FRANÇAIS**  
**Vase conique** épaulé sur piedouche et petit col évasé. Épreuve en verre doublé violet sur fond marmoréen rose orangé. Décor de plusieurs colliers gravé en camée à l'acide.  
 Signé sur le piedouche des deux noms.  
 Haut. 37 cm 400 / 600 €  
 Bibliographie :  
 Gérard Bertrand, Schneider maître verrier, Éditions Faton, Dijon, 1995, page 118 pour deux vases de même décor.



202

**203**  
**SCHNEIDER**  
**Coupe hémisphérique** sur piedouche. Épreuve en verre marmoréen orange pour la coupe et grisé pour le piétement.  
 Signée.  
 Haut. 9,5 cm - diam. 20 cm 150 / 200 €

**204**  
**KELLER**  
**Pichet** en céramique à corps coloquinte, trois anses latérales détachées et une quatrième anse formant bec verseur. Décor d'iris en émaux polychromes au naturel sur fond bleu.  
 Signé SC et KLE.  
 Haut. 30 cm 150 / 200 €

**205**  
**ETTLINGER FRÈRES**  
**Pichet** en régule à corps tubulaire légèrement conique, deux anses latérales détachées et petit bec verseur. Décor d'une jeune femme nue et d'un enfant lui tenant un miroir sur fond de végétation, entièrement patiné vert et rehaussé de dorure pour les personnages.  
 Signature illisible à la base et cachet sous la base Ettliger Frères.  
 Haut. 32 cm 120 / 150 €



204



205





206

**JULES VIEILLARD À BORDEAUX**

Vase en céramique à corps quadrangulaire aplati et col légèrement évasé sur une monture en laiton dans le goût japonisant. Décor de branchage fleuri en émaux polychromes au naturel sur fond crème et rehaussé de dorure.

Signé du cachet VB sous la base et numéroté 958.

Haut. 23 cm

120 / 150 €

207

**W. FRITSCHÉ - ANGLETERRE**

Vase à corps tubulaire en cristal blanc taillé à décor de personnage traversant un pont sur fond de paysage forestier lacustre.

Signé dans le décor.

Haut. 16,5 cm

200 / 300 €

208

**SUSSE FRÈRES**

Pendule de bureau, 1900, en bronze doré à corps quadrangulaire à décor végétal fruitier en semi-relief, cadran circulaire à chiffre arabe et prise de tirage supérieure évidée pivotante.

Signé sur le cadran et daté 1900.

Haut. 12 cm

400 / 600 €

209

**TRAVAIL FRANÇAIS 1900**

*Femme en buste à la couronne de laurier*

Épreuve en marbre blanc. Taille directe.

Sans signature.

Haut. 42,5 cm

600 / 800 €



209



206



207



208

210

Armand MARTIAL (1884-1960)

*La liberté*

Sculpture en bronze à patine verte représentant une femme laissant s'échapper une colombe de sa main. Socle quadrangulaire en marbre noir.

Signé sur la terrasse et cachet rond de fondeur sous la robe.

Haut. 58 cm (totale) 2 000 / 3 000 €

Historique :

Prix de Rome en 1913, le sculpteur réalise en 1925 un grand vase décoratif avec Michel Roux-Spitz qui sera présenté lors de l'Exposition Internationale des Arts Décoratifs et Industriels Modernes, puis il réalisera un grand nombre de sculpture monumentale, comme la statue équestre du roi des Belges, Albert I<sup>er</sup>, visible à l'entrée du cours La Reine à Paris.



211

Émile GALLÉ (1846-1904)

Vitrine de présentation en noyer mouluré à corps quadrangulaire en marqueterie d'essences de bois différents en partie haute, sur les côtés et sous la porte vitrée en façade à décor floral. Porte vitrée ouvrant sur un intérieur à étagères amovibles polylobées. Piétement d'angle à jambes galbées rainurées à entretoise en x.

Signé dans la marqueterie.

Haut. 130 cm - long. 53 cm - prof. 35 cm

1 500 / 2 000 €

212

TRAVAIL AMÉRICAIN 1900

Plafonnier à monture en bronze doré à corps fruitier ornementé entre chaque branches de dalles de favrile glass coloré à motifs fruitier également, surmontant une vasque en partie centrale basse en verre marmoréen rose bleuté (rapporté ultérieurement). Quatre cordes de suspension.

Haut. 24 cm – diam. 91 cm

600 / 800 €



212



211

213

René LALIQUE (1860-1945)

Coupe « Calypso » (1930). Épreuve en verre blanc et opalescent moulé-pressé satiné mat et brillant.

Signée.

Haut. 5,5 cm – diam. 36 cm 1 800 / 2 000 €

Bibliographie :

Félix Marilhac, René Lalique - catalogue raisonné de l'œuvre de verre, Les éditions de l'amateur, Paris, 2004, section « Coupes », modèle référencé sous le n°413 et reproduit p. 301.

214

René LALIQUE (1860-1945)

Vase « Carthage » (1930). Épreuve en verre blanc moulé-pressé satiné mat.

Signée.

Haut. 18 cm

1 800 / 2 000 €

Bibliographie :

Félix Marilhac, René Lalique - catalogue raisonné de l'œuvre de verre, Les éditions de l'amateur, Paris, 2004, section « Vases », modèle référencé sous le n°1051 et reproduit p. 449.



213



214

215

**René LALIQUE (1860-1945)****Cendrier « Champagne Mumm » (1930).**  
Épreuve en verre blanc moulé pressé satiné mat et brillant.Signé à l'acide sous la base et marqué dans le décor Ste Vle de Champagne G.H. Mumm & Cie.  
Historique : un modèle similaire se trouve dans les collections du Musée Lalique à Wingen-sur-Moder. 400 / 600 €

Bibliographie :

Félix Marcihac, René Lalique - catalogue raisonné de l'œuvre de verre, Les éditions de l'amateur, Paris, 2004, section « Cendrier », modèle référencé sous le n°309bis et reproduit p. 278.

216

**René LALIQUE (1860-1945)****Un chandelier « Mésanges » (1943) en verre moulé pressé satiné mat et brillant avec sa bobèche d'origine.**On y joint un second au modèle en cristal blanc.  
Signé Lalique pour l'un et Lalique France pour l'autre.

Haut. 17,4 cm 400 / 500 €

Bibliographie :

Félix Marcihac, René Lalique - catalogue raisonné de l'œuvre de verre, Les éditions de l'amateur, Paris, 2004, section « Chandeliers », modèle référencé sous le n°2126bis et reproduit p. 612.

217

**René LALIQUE (1860-1945)****Médaille « Masque Vase Cluny » (1925).**  
Épreuve en verre blanc moulé pressé satiné mat et brillant

Infimes éclats en bordure.

Haut. 7,5 cm

400 / 600 €

Historique :

médaille faisant partie du vase Cluny.

Bibliographie :

Félix Marcihac, René Lalique - catalogue raisonné de l'œuvre de verre, Les éditions de l'amateur, Paris, 2004, section « Vase », modèle du vase référencé sous le n°961 et reproduit p. 430.

218

**René LALIQUE (1860-1945)****pour D'ORSAY (parfumeur)****Boîte ronde à poudre « D'ORSAY - 4 » (1922).**Épreuve en verre blanc moulé pressé satiné mat et brillant à couvercle légèrement patiné marron.  
Signée dans la masse sous la base et sur le couvercle dans la masse d'Orsay.

Haut. 4,5 cm - diam. 10,2 cm 150 / 200 €

Bibliographie :

Félix Marcihac, René Lalique - catalogue raisonné de l'œuvre de verre, Les éditions de l'amateur, Paris, 2004, section « Boîtes de parfumeur », modèle référencé D'Orsay 4 et reproduit p. 970.



216



215 - 217 - 218

219

**René LALIQUE (1860-1945)**

Deux verres « Pavot » (1922). Épreuves en verre blanc soufflé moulé rehaussé d'émail noir.

Signé à la pointe sous chaque pièce et numéroté 3407.

Haut. 7,5 cm

200 / 300 €

Bibliographie :

Félix Marilhac, René Lalique - catalogue raisonné de l'œuvre de verre, Les éditions de l'amateur, Paris, 2004, section « Gobelets », modèle référencé sous le n°3407 4 et reproduit p. 769.

220

**CRISTAL LALIQUE**

Deux chandeliers « Trois Anémones ». Épreuves en cristal blanc soufflé moulé satiné mat et brillant et rehaussé d'émail noir. Dans un coffret avec deux bougies en cire noire.

Signé sur chaque pièce Lalique France et étiquette Cristal Lalique.

Haut. 7 cm - diam. 12 cm

300 / 400 €

Bibliographie :

catalogue commercial de la maison Lalique, Paris, 1977, modèle référencé sous le n°10922 et reproduit pl. D4.

221

**CRISTAL LALIQUE (attribué à)**

Coupe « Nemours ». Épreuve en cristal blanc moulé pressé satiné mat et brillant et rehaussé d'émail noir.

Sans signature.

Haut. 10 cm - diam. 25 cm

200 / 300 €

222

**CRISTAL LALIQUE**

Motif « Pomme ». Épreuve en cristal blanc moulé pressé et soufflé moulé satiné mat et brillant.

Signé Lalique France.

Haut. 13,5 cm

200 / 300 €

Bibliographie :

catalogue commercial de la maison Lalique, Paris, 1977, modèle référencé sous le n°11646 et reproduit pl. H13.

223

**René LALIQUE (1860-1945)**

Deux « Anémone ouverte » (1931). Épreuves en verre blanc moulé pressé satiné mat et brillant et rehaussé d'émail noir (infime éclat à chacune des tiges).

Signé à l'acide sur chaque pièce.

Long. 11,5 cm

200 / 300 €

Bibliographie :

Félix Marilhac, René Lalique - catalogue raisonné de l'œuvre de verre, Les éditions de l'amateur, Paris, 2004, section « Motifs décoratifs », modèle référencé sous le n°1179 et reproduit p. 488.



220

221

223

219

222

224

## CRISTAL LALIQUE

Service de verre « Clos-Vougeot » se composant d'une carafe, deux verres à eau, dix verres à bourgogne, dix verres à bordeaux et six coupes à champagne. Épreuves en cristal blanc soufflé moulé et moulé pressé. Les coupes à champagne dans leur boîte d'origine.

Signé à la pointe Lalique France sous chaque pièce.

Haut. 28 cm - 16,4 cm - 14,4 cm - 13,4 cm - 12 cm

2 500 / 3 000 €

## Bibliographie :

catalogue commercial de la maison Lalique, Paris, 1977, modèle référencé sous les n°15281,15283,15285, 15286, 15288 et reproduit pl. T18.



225

**CRISTAL LALIQUE**

Suite de six verres à vin du Rhin « Trèves ». Épreuves en cristal blanc et vert moulé pressé et taillé.

Signé sous chaque pièce à la pointe Lalique France.

Haut. 19 cm 500 / 600 €

Bibliographie : catalogue commercial de la maison Lalique, Paris, 1977, modèle référencé sous le n°13647 et reproduit pl. S1.

226

**CRISTAL LALIQUE**

Six verres à dégustation « Argos ». Épreuves en cristal blanc moulé pressé et soufflé moulé satiné mat et brillant. Dans leur boîte d'origine.

Signé sous chaque pièce Lalique France.

Haut. 11,8 cm 500 / 600 €

Bibliographie : catalogue commercial de la maison Lalique, Paris, 1977, modèle référencé sous le n°13643 et reproduit pl. T5

227

**CRISTAL LALIQUE**

Carafe « Chinon » en cristal et argent. Épreuve en cristal moulé pressé et taillé.

Signée à la pointe Lalique France et poinçon sur la monture.

Haut. 32 cm 300 / 400 €

Bibliographie : catalogue commercial de la maison Lalique, Paris, 1977, modèle référencé sous le n°15241 et reproduit pl. P4.

228

**CRISTAL LALIQUE**

Suite de douze assiettes à salade « Antibes unie ». Épreuves en cristal blanc. Dans leur boîte d'origine.

Signé sur chaque pièce.

16 x 12,5 cm 200 / 300 €

Bibliographie : catalogue commercial de la maison Lalique, Paris, 1977, modèle référencé sous le n°10408 et reproduit pl. A4.

229

**CRISTAL LALIQUE**

Suite de huit assiettes à dessert « Baléares ». Épreuves en cristal vert moulé pressé.

Signé sous chaque pièce à la pointe Lalique France.

Diam. 14,5 cm 200 / 300 €

Bibliographie : catalogue commercial de la maison Lalique, Paris, 1977, modèle référencé sous le n°10406 et reproduit pl. A4.

230

**CRISTAL LALIQUE**

Partie de service de verre « Bocage » se composant d'un pichet et de onze verres à madère. Épreuves en cristal blanc taillé.

Signé sur chaque pièce.

Haut. 17 cm - 9,3 cm 100 / 120 €

Bibliographie : catalogue commercial de la maison Lalique, Paris, 1977, modèle référencé sous le n°15232, 15236 et reproduit pl. T14.



229 - 226



226



231

**SABINO**

Plat circulaire « Spirales et sujets » en verre opalescent moulé pressé à décor de trois jeunes femmes nues formant piétement.

Signé dans la masse.

Diam. 40 cm

200 / 300 €

Bibliographie :

Philippe Decelle, Sabino maître verrier de l'Art Déco 1879-1961, Decelle, Bruxelles, 1987, modèle similaire référencé sous le n°9080, sp.

232

**SABINO**

Assiette « Coquillages » à corps circulaire en verre opalescent moulé pressé à décor de huit coquillages formant piétement.

Signé à la pointe.

Diam. 25 cm

100 / 150 €

Bibliographie :

Philippe Decelle, Sabino maître verrier de l'Art Déco 1879-1961, Decelle, Bruxelles, 1987, modèle similaire référencé sous le n°9111, sp.

233

**BACCARAT**

Service de verre se composant d'une carafe (sans son bouchon) et de sept coupes à champagne. Épreuves en cristal blanc gravé à l'acide à décor lancéolé.

Signé du cachet rond sous certaines pièces.

Haut. 22,5 cm - 7 cm

150 / 200 €

234

**BACCARAT**

Suite de sept verres à liqueurs en cristal blanc à corps entièrement torsadé sur piédouche.

Signés.

Haut. 8 cm

40 / 60 €

235

**BACCARAT (attribué à)**

Service à orangeade en cristal blanc à décor de volutes gravé à l'acide se composant d'un pichet et de six gobelets.

Haut. 19,5 cm - 9,5 cm

120 / 150 €



232 - 231



235

236

**CRISTALLERIE DE SAINT LOUIS**

Six coupes à champagne et une plus grande coupe au modèle. Épreuves en cristal blanc sur piétement à double rangées taillées en diamant. Signé du cachet de la cristallerie sous la plus grande coupe.

Haut. 10,5 cm - 6,5 cm 100 / 120 €

237

**BACCARAT**

Service de verre se composant d'une carafe, de quatre verres à eau, et trois verres à vin. Épreuves en cristal blanc gravé à l'acide à décor végétal satiné mat et brillant.

Signé du cachet rond sous certaines pièces.

Haut. 23 cm - 11,5 cm - 10 cm 200 / 300 €

238

**LONGWY**

Nécessaire de bureau en céramique à plateau rectangulaire galbé accueillant trois pots couverts amovibles formant encriers et un porte plume creusé. Décor d'un oiseau branché et d'un papillon pour le porte plume sur fond floral et prise de tirage des trois couvercles à corps fruitier, émaux polychromes sur fond bleu.

Signé.

Haut. 10 cm - long. 26 cm - prof. 16 cm

200 / 300 €

239

**LONGWY**

Assiette à corps circulaire polylobé sur petit talon annulaire. Décor dans un médaillon d'un oiseau dans des branchages fleuris sur fond de fleurs stylisées. Émaux polychromes.

Signée du cachet tampon de la manufacture.

Diam. 25,5 cm

80 / 120 €

240

**LONGWY**

Cendrier à coupelle en céramique hémisphérique et piétement quadripode en bronze doré à motif de patte de lion. Coupelle à décor de fleurs stylisées en émaux polychromes.

Signé.

Haut. 5,5 cm - Diam. 12 cm

80 / 120 €

241

**LONGWY**

Coupe en céramique à corps ovalisé et bords relevés. Décor en face interne d'un papillon dans des fleurs dans un médaillon sur fond de fleurs stylisées. Marqué « Souvenir du Cinquantenaire du Bon Diable - 1883-1933 ».

Émaux polychromes.

Signée du cachet tampon de la manufacture.

Haut. 5 cm - Long. 28 cm - Prof. 21 cm

120 / 150 €

Commande spéciale pour le magasin « Au Bon Diable » de Longwy offert à la clientèle en 1933.

Bibliographie :

modèle proche reproduit page 31 : « Émaux de Longwy » par Dominique Dreyfus, Massin éditeur.



242

ROBJ

Pot couvert en céramique à corps tubulaire conique et couvercle à décor de grappes de fruits. Émaux polychromes sur fond blanc.

Signé Robj sous la base, situé Paris et marqué Made in France.

Haut. 17 cm

120 / 150 €

243

Charles LEMANCEAU & SAINT-CLÉMENT  
(Manufacture de)

*Perroquet sur son rocher*

Épreuve en céramique à émail blanc crème craquelé (petits éclats à la base).

Signé dans la masse.

Haut. 37 cm

200 / 300 €

Bibliographie :

Alain-René Hardy & Bruno Giardi, Les craquelés Art Déco, Éditions Penthesilia, 2009, modèle référencé et reproduit p. 65 et 217.

244

Édouard-Marcel SANDOZ &amp; HAVILAND

Pichet « Oie ». Épreuve en porcelaine à émail blanc crème (manque le couvercle).

Signé du cachet de l'artiste et de la manufacture et marqué 6 sous la base.

Haut. 23 cm

120 / 150 €

Bibliographie :

Félix Marcihac, Sandoz sculpteur, figuriste et animalier, Les éditions de l'Amateur, Paris, 1993, modèle similaire référencé sous le n° HV.5-1916/1 et reproduit p. 531.



242



245 - 243 - 244

245

**G. VENTRILLON & SAINT-CLÉMENT  
(Manufacture de)**

Deux serres livres en céramique à corps de pigeon. Émail blanc craquelé.

Signé sur chaque terrasse et l'un portant le cachet rond de la manufacture.

Haut. 18,5 cm

200 / 300 €

246

**Georges-Henri LAURENT (1880-1940) &  
SUSSE FRÈRES (éditeur)**

Deux serres livres à corps de canard plongeant. Épreuves en bronze à patine brune dorée.

Signés sur la terrasse et marqué Susse Frères Éditeurs Paris.

Haut. 10 cm

300 / 400 €

247

**KERAMIS**

Deux vases au modèle en céramique à corps ovoïde épaulé et col annulaire légèrement évasé. Décor végétal en émaux polychromes sur fond vert et marron.

Signé du cachet de la manufacture et marqué D. 1847.

Haut. 15 cm

150 / 200 €

248

**Travail chinois de la première moitié du  
XX<sup>e</sup> siècle**

**Boîte anthropomorphe.** Céramique émaillée polychrome.

26 x 53,5 cm

200 / 300 €



247



245



246

249

**SARREGUEMINES**

Service de table en faïence modèle « Papillon » se composant de onze grandes assiettes, huit assiettes creuses, six assiettes à dessert et plats de service.

Marqué Sarreguemines et Papillon sous chaque pièce. 200 / 300 €

250

**GRAND DÉPÔT DE PORCELAINE & FAÏENCE**

Partie de service de table en céramique à décor d'oiseaux branchés et de fleurs en émaux polychromes sur fond crème, se composant de vingt-neuf grandes assiettes, deux assiettes à dessert, un plat de présentation et un plat rond.

120 / 150 €

251

**Marcel GOUPY (1886-1954) & BOCH FRÈRES LA LOUVIÈRE**

Partie de service de table en céramique émaillée beige à liseré rouge cuit et chiffré « LA », se composant de trente-cinq grandes assiettes, onze assiettes creuses, six assiettes à dessert, un plat ovale, un légumier, deux plats ronds, et deux assiettes de présentation sur pied.

400 / 600 €



249



250



251

252

**Max LE VERRIER**

*Lueur lumineuse*

Épreuve en régule à patine verte sur socle octogonal gradin en marbre noir. Abat-jour sphérique en verre blanc gravé à l'acide (infimes éclats à la base).

Signé sur la terrasse et plaque sur le socle « A Georges Valette, ses collègues d'Estienne, octobre 1941 ».

Haut. 60 cm (totale)

1 500 / 2 000 €



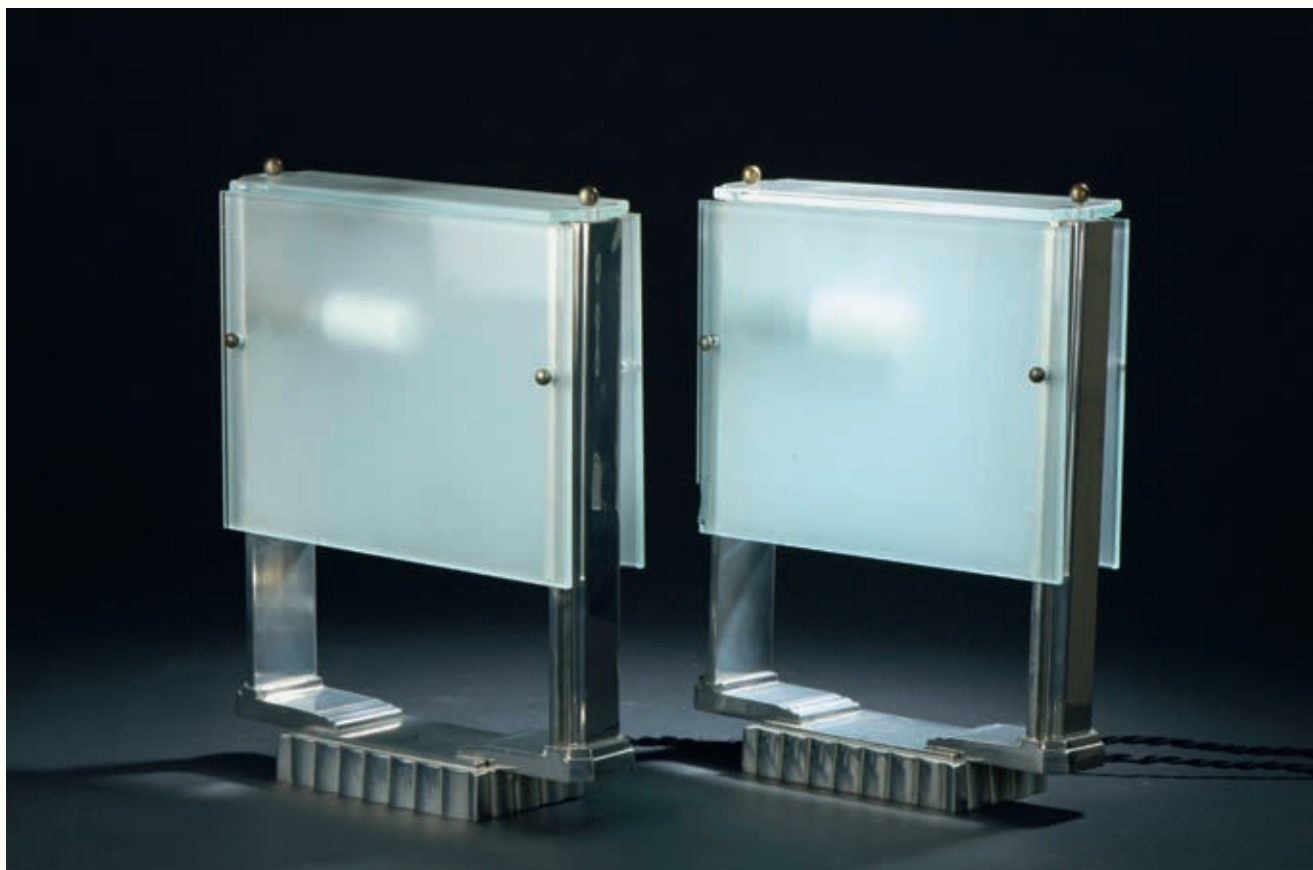
253

**DAMON (attribué à)**

Paire de lampes modernistes à une lumière  
à structure en métal argenté à deux montants  
latéraux pleins réunis sur une base quadrangulaire  
cannelé et trois dalles de verre sablé formant  
abat-jour.

Haut. 30 cm - long. 24 cm - prof. 7,5 cm

3 000 / 4 000 €



**254**  
**TRAVAIL FRANÇAIS 1940**  
 Paire de consoles à plateau demi-lune en marbre gris et blanc sur structure en fer forgé patiné doré à décor de volutes.  
 Haut. 51 cm - long. 40 cm - prof. 25 cm  
 300 / 500 €

**255**  
**JAEGER-LECOULTRE**  
 Pendule de bureau à corps carré en bronze doré et laiton à cadran carré et chiffres matérialisés par des pastilles ou des petites barres quadrangulaires (sans garantie de marche).  
 Signé sur le cadran.  
 Haut. 17 cm  
 600 / 800 €

**256**  
**DENAND**  
 Nécessaire de bureau en métal argenté se composant d'un buvard, de deux encriers amovibles à corps carrés enchâssés sur un plateau quadrangulaire à deux longues barres d'encoches.  
 Signé.  
 Haut. 7 cm  
 120 / 150 €

**257**  
**TRAVAIL FRANÇAIS 1940**  
 Paire d'appliques à corps en laiton patiné à deux bras de lumière et cache-ampoule conique en verre blanc moulé pressé à décor végétal.  
 Haut. 25 cm  
 180 / 220 €

**258**  
**Jules LELEU (1883-1961)**  
 Mobilier de salle à manger « Caldagues » (modèle créé en 1926) se composant d'une grande table de salle à manger en palissandre à plateau ovalisé et ceinture en pans coupés sur piétement à deux larges jambes hexagonales baguées terminées en doucine (petits manques et sauts de placage) et d'une suite de six chaises à dossier légèrement enveloppant à jambes fuselées galbées recouvertes de cuir bordeaux (usagés) pour cinq d'entre elles et une refaite en daim vert.  
 Table signée dans un cartouche.  
 Table : 74,5 x 210 x 93 cm  
 Chaises : 82 x 43,5 x 44 cm  
 4 000 / 5 000 €  
 Bibliographie :  
 Françoise Siriex, Jules Leleu, Édition Monelle Hayot, Paris, 2007, modèle de la table référencée sous le n°718 et reproduit sur une photo d'époque p. 147, et modèle similaire des chaises p. 143.



255



254





258

259

**DAMON & BERTAUX**

Suite de quatre fauteuils en palissandre à dossier droit légèrement incliné et accotoirs pleins en arrondis sur piétement d'angle à jambes fuselées droites en partie avant et sabre en partie arrière. Fond de siège et assises recouvert de cuir marron.

Haut. 89 cm - long. 59 cm - prof. 62 cm

1 200 / 1 800 €

## Historique :

Sièges intégrés dans un décor réalisé par les deux décorateurs pour la salle du Conseil de la Banque Nationale pour le Commerce et l'Industrie.

## Bibliographie :

« La construction moderne », numéro 51 du 17 décembre 1933 pour une photo in situ de la salle du Conseil.

260

**HAENTGES FRÈRES**

Psyché en placage palissandre et loupe d'amboine à grand miroir rectangulaire en partie centrale flanqué de part et d'autre par deux portes pleines à écussons florales sculptés surmontées de tiroirs. Petits plateaux carrés en marbre vert et noir et piétement d'angle à huit jambes toupies rainurées.

Marque de la maison Haentges.

Haut. 70 cm et 18 cm au centre (miroir)

long. 120 cm – prof. 42 cm

300 / 400 €

## Historique :

une copie de la facture en date du 23 juin 1930 sera remise à l'acquéreur.

261

**HAENTGES FRÈRES**

Armoire à corps quadrangulaire en placage palissandre et loupe d'amboine à trois corps, ouvrant par trois portes pleines et ornementée en partie centrale d'un médaillon à décor floral sculpté. Entablement supérieur de l'armoire rehaussé d'une frise florale sculptée, piétement d'angle à jambes toupie entièrement rainurée.

Marque de la maison Haentges.

Haut. 137 cm – long. 165 cm – prof. 30 cm

300 / 400 €

## Historique :

une copie de la facture en date du 23 juin 1930 sera remise à l'acquéreur.

263

**HAENTGES FRÈRES**

Table de chevet en placage palissandre et loupe d'amboine à casier ouvert à corps quadrangulaire surmontant un tiroir en ceinture et ornementé d'une frise florale sculptée en partie supérieure. Plateau rectangulaire en marbre vert et noir et piétement d'angle à longues jambes toupies rainurées.

Marque de la maison Haentges.

Haut. 70 cm – long. 34 cm – prof. 31 cm

150 / 200 €

## Historique :

une copie de la facture en date du 23 juin 1930 sera remise à l'acquéreur.



259 - Photographie d'archive



259

264

**MAISON BAGUES**

Lustre à quatre bras de lumières, structure en laiton tubulaire et découpé ornementé de pampilles de verres à corps végétal et pastilles à corps de feuilles sur fond miroir.  
Haut. 47 cm

600 / 800 €

265

**MAISON BAGUES**

Deux appliques à deux bras de lumière en laiton et pastilles de verre blanc à corps de feuilles sur fond miroir. Décor végétal en laiton découpé.  
Haut. 39 cm - long. 25,5 cm - prof. 12 cm

400 / 600 €

266

**CHATY - VALLAURIS**

Miroir sorcière à corps circulaire entouré de métal tubulaire torsadé et de rayons de soleil en laiton.  
Signé et situé au dos.  
Diam. 71 cm

300 / 400 €

267

**HOLMEGAARD, Dannemark**

Vase obusal en verre teinté gris.  
Signé numéroté 5388 à la pointe.  
Haut. 16 cm

50 / 100 €



266



264



265

268

Piotr LISOWSKI

Important plat à corps carré conique, en verre bleu bullé à grosse bulle interne et verso entièrement granité.

Étiquette Piotr Lisowski.

Haut. 7 cm - coté : 39,5 x 39,5 cm 300 / 400 €

269

Archimède SEGUSO (1909-1999) -

MURANO

Bernard Lhermitte

Épreuve en verre blanc à inclusions métalliques dorées sur fond violet foncé.

Signé et situé Murano à la pointe sous la base.

Haut. 19 cm 300 / 400 €

270

SALVIATI - VENISE

Coupe à corps conique galbée sur piédouche conique. Épreuve en verre bleu roi, blanc opaque et grisé.

Signé, daté 1998 et étiquette de la maison Salviati.

Haut. 11,5 cm - diam. 17 cm 120 / 150 €

270 bis

CÉSAR (1921-1998)

Assiettes brisées

Suite de six assiettes en porcelaine à décor émaillé au naturel d'une assiette en morceaux sur fond orange, signé dans le décor.

Ed. Atelier A, 1973, justifié.

Diam. : 24 cm

400 / 600 €



270 bis



270

269

268

**271**  
**FRANCESCO MOROSINI**  
 pour **ARDALT- MURANO**

Service à café en verre rouge se composant de six tasses à anse latérale détachée et leurs soucoupes et d'un sucrier à corps toupie. Décor de portraits de papes dans des médaillons sur fond floral, végétal et de volutes. Émaux polychromes rehaussé de dorure.

Signé *Ardalt* et numéroté 4519 sur certaines pièces.

Haut. 11,5 cm - 7,5 cm 200 / 300 €

**272**  
 Laura DIAZ de SANTILLANA pour **VENNINI**  
 Coupe Biro à corps conique évasé sur piétement sphérique.

Épreuves en verre blanc pour la sphère, et vert et bleu pour la coupe.

Signé à la pointe *Venini, Laura 84*.

Haut. 18 cm - diam. 27,5 cm 200 / 300 €

Les vases Biro, dont il existe trois modèles de couleurs et de dimensions différentes, sont représentatifs de la production de Laura Diaz de Santillana pour la manufacture Venini.

**272 bis**  
 Ulrica HYDMAN-VALLIEN  
 pour **KOSTA BODA**

Vase «Open Minds» à corps tubulaire galbé et col en découpe étiré à chaud. Epreuve en verre bleuté émaillé bleu ciel et bleu foncé. Décor d'un visage en émaux polychromes. Signé en bas *Ulrica HVILP* et signé à la pointe sous la base, numéroté 48744.

Haut. : 26 cm 150 / 200 €

**273**  
**ATELIER BAROCCO - Jacques MASSAM & Richard TARONE - Valbonne**

Important plat circulaire en céramique à corps légèrement conique sur talon annulaire. Décor d'un caprice architectural sur fond lacustre et religieux. Émaux polychromes rehaussé de dorure.

Signé Barocco au dos et daté 1994.

Diam. 51,5 cm 300 / 400 €



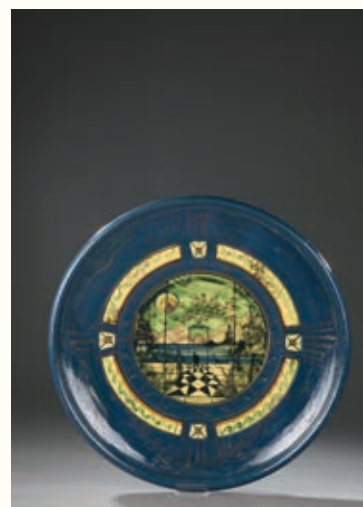
272 bis



272



271



273

274

VAN LITH

Vase tubulaire de section carré. Épreuve en verre blanc à dorure intercalaire et de surface.

Signé et daté (19)84.

Haut. 31 cm

100 / 150 €

275

Stéphane GALERNEAU - PARIS

Deux vides poches en bronze doré à corps de plume.

Signés.

Long. 31,5 cm - 21 cm

120 / 150 €

276

Stéphane GALERNEAU - PARIS

Pied de lampe à corps végétal en bronze doré.

Signé.

Haut. 31,5 cm

200 / 300 €

277

Max INGRAND (1908-1969) &amp; FONTANA ARTE

Lampe de table modèle 1853 du référencier de l'artiste. Épreuve en verre opalin satiné à base et tige de fixation de l'abat-jour en métal laqué blanc. Abat-jour tubulaire conique.

Étiquette Fontana Arte sous la base.

Haut. 53 cm

400 / 600 €

Bibliographie :

Pierre-Emmanuel Martin Vivier - Galerie Jacques Lacoste, Max Ingrand, du verre à la lumière, Éditions Norma, Paris, 2009, modèle similaire reproduit page 208.



275 - 276



277

# Mourir pour des idées

20 ou 21

Mourir pour des idées l'idée est excellente  
 Moi j'ai failli mourir de ne l'avoir pas eue  
 Car tous ceux qui l'avaient multitudes accablante  
 En hurlant à la mort me sont tombés dessus  
 Ils ont su me convaincre et ma muse insolente  
 Abjurant ses ennemis se rallie à leur foi  
 Avec un soupçon de réserve toutefois  
 Mourons pour des idées d'accord mais de mort lente

Jugeant qu'il n'y a pas péril en la demeure  
 Allons vers l'autre monde en flânant en chemin  
 Car à force d'allure il arrive qu'on meure  
 Sans des idées n'ayant plus cours le lendemain  
 Or s'il est une chose amère desolante  
 A l'heure du trépas c'est bien de constater  
 Qu'on a fait fausse route qu'on s'est trompé d'idées  
 Mourons pour des idées d'accord mais de mort lente

Les saints Jean bouche d'or qui portent le martyre  
 Le plus souvent d'ailleurs s'attendent ici bas  
 Mourir pour des idées c'est le cas de le dire  
 C'est leur raison de vivre ils ne s'en privent pas  
 Et personnellement j'en connais qui supplément. dans mes  
 Dientot mathusalem dans la longévité que boules  
 J'en conclus qu'ils doivent se dire en apote. camps  
 Mourons pour des idées d'accord mais de mort lente on en voit  
 qui supplément.

## Someny

Des idées réclamant le sacrifice suprême  
 Les sectes de tout poil en offrent des sa. se quelles. victimes  
 Et la question se pose au moment de l'exécution aux honne  
 Mourir pour des idées c'est bien beau mais lesquelles?  
 Et comme toutes sont enre elles ressemblantes  
 Quand il les voit venir avec leur grand diapason  
 Le sage en hésitant boune au bord du tombeau  
 Mourons pour des idées d'accord mais de mort lente

Encore s'il suffisait de quelques hecatombes  
 Sans qu'en fin tout changeant qu'en fin tout s'anayent  
 Mais depuis tant de siècles que tant de bêtes tombent  
 Au paradis ou l'une on y jetait déjà de grands  
 Mais l'âge d'or sans cesse est remis aux calendes  
 Les dieux ont toujours saif n'en ont jamais assez Jois  
 Et c'est la mort la mort toujours recommencée  
 Mourons pour des idées d'accord mais de mort lente

## Boube feu

Divines brassées d'idées prophétiques bons apôtres  
 Menez donc les premiers de vous en privé non c'appelle du  
 Mais de grâce mort bleu laissez orbiter les autres biepas  
 La vie est à peu près leur seul luxe ici bas  
 Car enfin la camarade est assez vigilante  
 Elle n'a nul besoin qu'on lui tienne la faux  
 Qu'on machie sa besogne avec des échafauds  
 Mourons pour des idées d'accord mais de mort lente



# OGER-BLANCHET

MAISON DE VENTES AUX ENCHÈRES

## CONDITIONS DE VENTE

La vente est faite au comptant.

L'adjudicataire est le plus offrant et le dernier enchérisseur et a pour obligation de remettre ses noms et adresse. En cas de double enchère reconnue par le commissaire-priseur, le lot sera immédiatement remis en vente, les personnes présentes pouvant concourir à son adjudication.

Les acquéreurs paieront, en sus de l'adjudication : 25% TTC et 14,4% TTC pour les lots de vente judiciaire précédés d'un astérisque. Les lots précédés du sigle ° sont la propriété d'un des actionnaires, salariés, ou d'OGER BLANCHET suite à un sinistre.

À défaut de paiement en espèces, par chèque ou par virement, le retrait de l'objet pourra être différé jusqu'à l'encaissement.

Dès l'adjudication, l'objet est sous l'entière responsabilité de l'acquéreur. Celui-ci est lui-même chargé de faire assurer ses acquisitions. OGER - BLANCHET décline toute responsabilité quant aux dommages que l'objet pourrait encourir, et ce, dès l'adjudication prononcée. Sauf instructions précises, le lot qui n'aura pas été retiré par l'acquéreur le lendemain de sa vente avant 10h en salle sera entreposé à ses frais au sous-sol de l'hôtel Drouot. Le magasinage n'engage pas la responsabilité de OGER - BLANCHET à quelque titre que ce soit. Les lots retournés dans les locaux d'OGER BLANCHET feront l'objet d'un magasinage gratuit pendant 30 jours. Au-delà ils feront l'objet d'une facturation de 1 ht € par jour.

Conformément à la législation en cas de mise en demeure restée infructueuse, Oger - Blanchet se réserve la possibilité de poursuivre l'adjudicataire défaillant en paiement de sa dette ou de remettre le lot en vente sur folle en enchères, sans préjudice des dommages et intérêts qui pourraient être réclamés à l'adjudicataire défaillant.

Les dimensions sont données à titre indicatif, les photographies ne sont pas contractuelles. Les mentions concernant l'état et les restaurations des lots ne sont pas exhaustives, dans la mesure où des rapports précis sur l'état des œuvres sont fournis sur simple demande. Les mentions du catalogue ne peuvent en aucun cas exonérer les amateurs d'un examen physique des œuvres. Une exposition préalable permettant à l'acquéreur de se rendre compte de l'état des lots mis en vente, il ne sera admis aucune réclamation une fois l'adjudication prononcée. Les indications portées au catalogue engagent la responsabilité de OGER - BLANCHET compte tenu des rectifications annoncées au moment de la vente et portées au procès-verbal de la vente. En cas de différence entre le catalogue et le procès verbal, c'est ce dernier qui prévaut.

La participation aux enchères de cette vente entraîne l'acceptation intégrale et sans réserve des conditions de la vente.

**OGER BLANCHET**

*Adrien Blanchet*

*Commissaire priseur de ventes volontaires*

**22 rue Drouot 75009 Paris**

**Tél. : 01 42 46 96 95**

**Fax : 01 45 23 16 32**

**contact@ogerblanchet.fr**

**SVV agrément 2002 -050 - RCS Paris B 441 100 427**

**TVA : FR 36 441 100 427 - Ape 748K**

# OGER - BLANCHET

22, rue Drouot - 75009 Paris  
contact@ogerblanchet.fr - Tél. : 01 42 46 96 95 - Fax : 01 45 23 16 32

## ORDRE D'ACHAT / ABSENTEE BID FORM

Nom et prénom :
Adresse :
Tél. :
Mob. :
Email :

Après avoir pris connaissance des conditions de ventes, je déclare les accepter et vous prie d'acquérir pour mon compte personnel aux limites indiquées en euros, les lots que j'ai désignés ci-dessous. (Les limites ne comprennent pas les frais légaux). Dans le cas d'enchères portées par téléphone, je suis informé que la conversation est enregistrée par Drouot.

*I have read the conditions of sale printed in this catalogue and agree to abide by them. I grant you permission to purchase on my behalf the following items whithim the limits indicated in euros. (The limits do not include buyer's premium and taxes). In case of Telephon Bidding, I am aware that the conversation is reccorded by Drouot.*

### Vente aux enchères du 19 décembre 2017 - Salle 14

N° LOT	DESCRIPTION DU LOT LOT DESCRIPTION	LIMITE EN EUROS TOP LIMIT OF BID IN EUROS

Date : .....

**Signature :**

[www.ogerblanchet.fr](http://www.ogerblanchet.fr)





# OGER - BLANCHET

EXPERTISES - VENTES AUX ENCHÈRES  
22 rue Drouot - 75009 Paris  
Tel. : 01 42 46 96 95 - Fax : 01 45 23 16 32  
[contact@ogerblanchet.fr](mailto:contact@ogerblanchet.fr)  
[www.ogerblanchet.fr](http://www.ogerblanchet.fr)