

MATHIAS & NOGER - BLANCHET

EXPERTISES – VENTES AUX ENCHÈRES

Collections modernes



Paris - Hôtel Drouot
25 novembre 2019

MATHIAS & OGER - BLANCHET

EXPERTISES – VENTES AUX ENCHÈRES

VENTE AUX ENCHÈRES PUBLIQUES

Le lundi 25 novembre 2019 à 14 h 30

Hôtel Drouot salle 10
9, rue Drouot à Paris IX^e

Tableaux et dessins modernes

École de Paris - Art Russe

Tableaux et dessins d'après-guerre

Art Nouveau - Art Déco

Art Contemporain

Reproduction des œuvres sur :

www.ogerblanchet.fr

www.jj-mathias.fr

Expositions publiques :

Le samedi 23 novembre de 11 h à 18 heures

Le lundi 25 novembre de 11 h à 12 heures

MATHIAS & OGER - BLANCHET

EXPERTISES – VENTES AUX ENCHÈRES
22 rue Drouot - 75009 Paris
01 42 46 96 95 - contact@ogerblanchet.fr

ASSISTÉS DES EXPERTS

Pour les lots 6, 15, 17, 20, 24, 25, 34, 61

Galerie BRAME et LORENCEAU

Tél. +33 (0)1 45 22 16 89
brame.lorenceau@wanadoo.fr

Pour les lots 58, 62, 238

Cabinet PERAZZONE-BRUN

Experts près la Cour d'Appel de Paris
14, rue Favart - 75002 PARIS
Tél. +33 (0)1 42 60 45 45
perazzone-brun.com

Pour les lots 7, 11, 29, 31, 32, 35, 54, 59, 64

Éric SCHOELLER

Tél. 06 11 86 39 64
cabinetschoeller@hotmail.com

*Pour les œuvres de l'École de Paris
lots 37 à 55*

M. Christophe ZAGRODZKI

Tél. +33 (0)1 43 21 44 52
zagro@sfr.fr

Pour les Arts décoratifs du XX^e siècle

Amélie MARCILHAC

Membre du Syndicat Français des Experts Professionnels
8 rue Bonaparte - 75006 Paris
Tél. +33 (0)1 43 26 00 47
info@marcilhacexpert.com

Pour les estampes

lots 8, 12, 14, 26, 27, 28, 36, 60, 63

M. Nicolas ROMAND

Tél. +33 (0)1 43 26 43 38
nromand@sagot-legarrec.com

AVERTISSEMENT

L'état des œuvres présentées dans ce catalogue n'est pas précisé,
dans la mesure où des rapports de condition sont disponibles sur simple demande.
Pour les estampes, sauf mention contraire,
les dimensions sont celles de la cuvette pour les gravures et du sujet pour les lithographies.

J.J. MATHIAS

Charles de Bournazel

22 rue Drouot - 75009 Paris

Tél. : 01 47 70 00 36

etude@jj-mathias.fr

S.V.V. agrément n° 2004-496

OGER BLANCHET

Adrien Blanchet

Commissaire priseur de ventes volontaires

22 rue Drouot 75009 Paris

Tél. : 01 42 46 96 95

Fax : 01 45 23 16 32

contact@ogerblanchet.fr

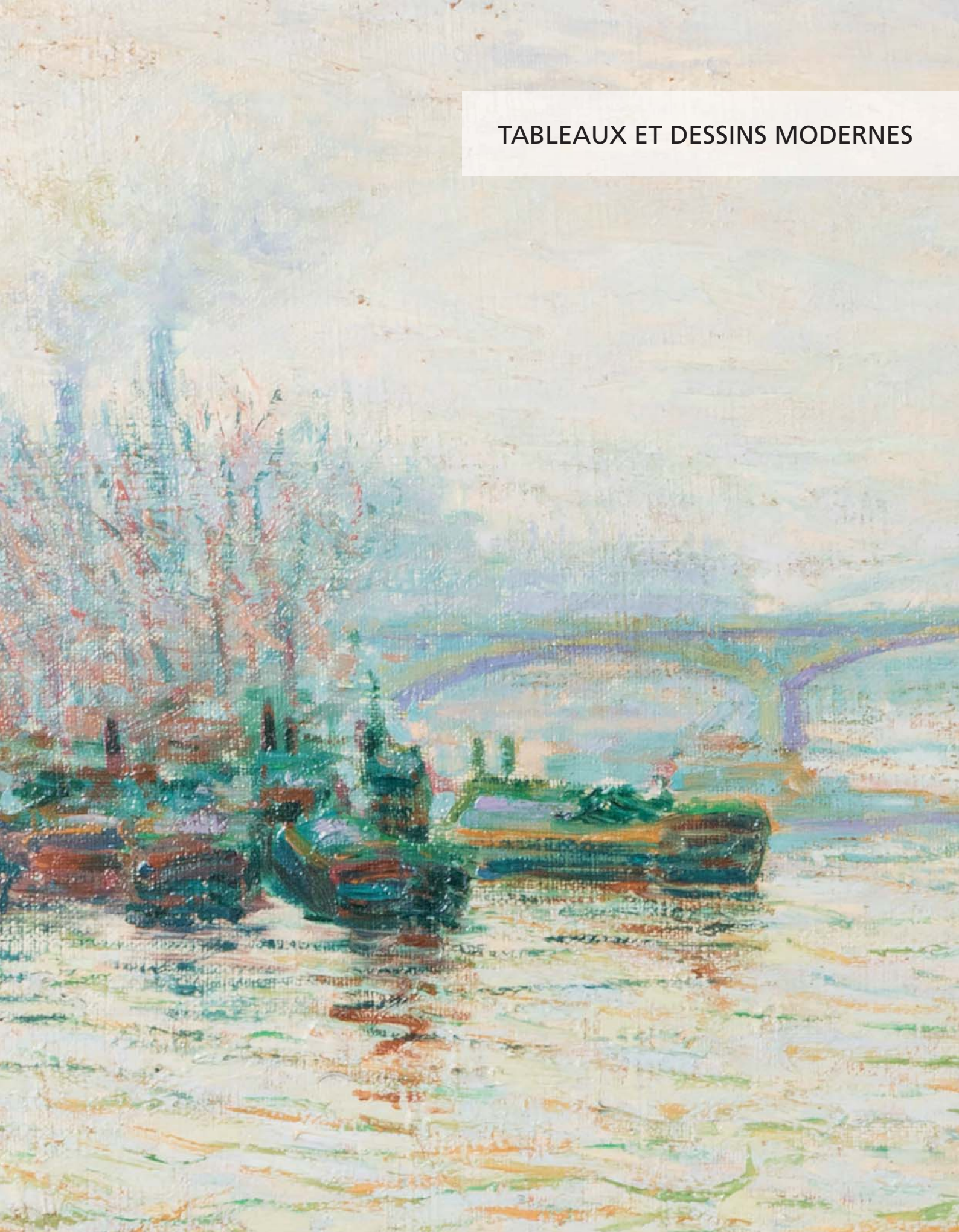
SVV agrément 2002 -050 – RCS Paris B 441 100 427

TVA : FR 36 441 100 427 – Ape 748K

Les lots 1, 7, 11, 29, 31, 32, 35, 54, 58 à 60, 62, 63, 64, 131,
173, 174, 176 à 180, 227, 238, 254
seront portés sur le procès-verbal de J.J. MATHIAS

Les lots 2 à 6, 8 à 10, 12 à 28, 30, 33, 34, 36 à 53, 55 à 57, 61,
65 à 130, 132 à 172, 175, 181 à 226, 228 à 237, 239 à 253
seront portés sur le procès-verbal de OGER BLANCHET

TABLEAUX ET DESSINS MODERNES



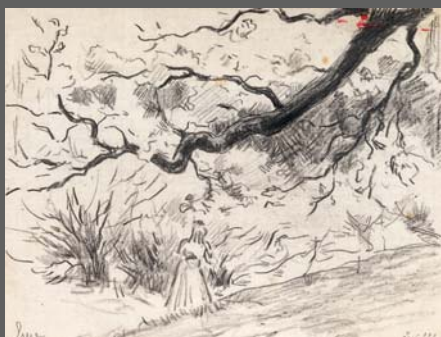
1
Maximilien LUCE
 (Paris 1858 - Rolleboise 1941)
Étude de branches
 Crayon sur feuille de papier quadrillé contrecollé sur carton. Signé en bas à gauche Luce porte en bas à droite la mention *inv 992*.
 16,3 x 21,5 cm 400 / 500 €

2
Claude-Émile SCUFFENEKER (1851-1934)
Chemin vers la plage
 Pastel, cachet à l'encre d'une tulipe en bas à droite.
 20 x 26,5 à vue 200 / 300 €

3
Pierre Eugène MONTEZIN (1874-1946)
Sapins et bouleaux, Champagne pouilleuse
 Aquarelle signée et titrée en bas à droite.
 21 x 52 cm à vue 300 / 500 €

4
Pierre Eugène MONTEZIN (1874-1946)
Paysage
 Aquarelle non signée
 13 x 24 cm à vue 100 / 150 €

5
Pierre Eugène MONTEZIN (1874-1946)
Paysage aux bouleaux
 Aquarelle non signée.
 13,5 x 22 cm à vue 100 / 150 €



1



3



4



5

6
Paul CIROU (1869-1951)
Campagne en Algérie
 Huile sur toile signée des Initiales en bas à droite.
 50 x 60 cm 400 / 800 €

7
Jules ADLER (1865-1952)
Le Calvaire, 1905
 Panneau signé en bas à gauche et daté 1905.
 50 x 40 cm 400 / 500 €

8
Odilon REDON (1840-1916)
Le livre ou Sainte Thérèse, 1892
 Pointe sèche. 130 x 91. [161 x125]. Melllerio 24.
 Belle épreuve sur vergé. Toutes marges.
 100 / 150 €



7



2



6

9
Georges LACOMBE (1868-1916)

Double portrait de jeunes filles

Mine de plomb sur papier signée en bas à gauche et dédiée « *A mon amie Jeanne Hepp, affectueux souvenir de 1909* ».

39 x 56 cm

400 / 600 €

Ce dessin représente les deux enfants qu'ont eus Maurice et Jeanne Hepp :

- Gilberte, née à Paris le 17 juin 1900. Ses amies l'avaient surnommée Tich, car elle était aussi petite que Little Tich, fameux comique du temps. Elle épousa le 12 mai 1923 à Versailles Michel Chauveau. Ils eurent de nombreux enfants

- Jacques, né à Paris le 25 février 1905. Il devait devenir un des chirurgiens les plus réputés de Paris et fut membre de l'Académie de chirurgie. En service à l'hôpital américain, il y opéra Picasso. Il avait épousé Myriam, fille de l'acteur Le Bargy. Le ménage n'eut pas d'enfant.

Ce dessin est à rapprocher d'une œuvre importante de l'artiste datant de 1906 : le double portrait de ses filles : Sylvie et Nigelle, exposé au Salon des Indépendants et dont on connaît également deux esquisses dessinées.

On retrouve dans cette œuvre les qualités d'expression et de sobriété qui font de Georges LACOMBE un grand portraitiste.

Nous remercions M. Georges MALDAN, petit-fils et spécialiste de l'artiste d'avoir bien voulu nous confirmer l'authenticité de ces œuvres ainsi que pour les précieuses informations qu'il nous a communiquées.

10
Émile BERNARD (1868-1941)

Vue de Torcello

Lavis d'encre brune, signé en bas à droite et situé en bas à gauche.

28,5 x 36 cm

200 / 300 €

11
Lucien Levy-Dhurmer (1865-1953)

Le Violoniste

Crayon noir signé en bas à droite.

29 x 22 cm

400 / 500 €



10



11



9

12

Pablo PICASSO (1881-1973)*La toilette de la mère.*

Planche pour Les Saltimbanques. 1905. Eau-forte et grattoir. 235 x 177. [351 x 269]. Bloch 13 - Baer 15 b 2 - Johnson 85-12. Belle épreuve sur vélin, ni signée ni numérotée comme à l'ordinaire, du tirage effectué par Fort pour Vollard en 1913 après que le zinc soit cuivré et aciéré. Insolation générale au recto. Oxydation générale au verso. Infime déchirure au bord gauche. Belles marges.

2 500 / 3 000 €

13

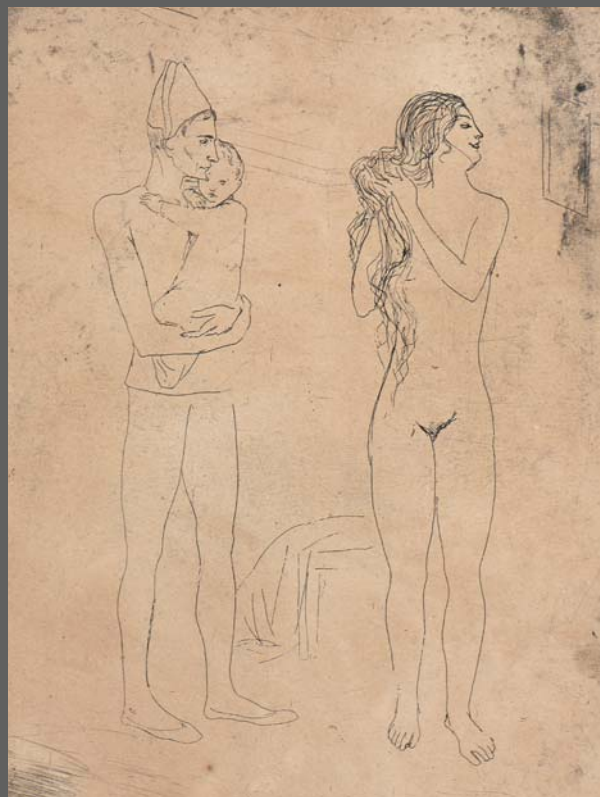
Max JACOB (1876-1944)*Portrait d'homme*

Plume et encre sur papier, avec envoi signé en bas à droite.

27 x 20 cm

Déchirures.

200 / 300 €



12

14

Henri de TOULOUSE-LAUTREC
(1864-1901)

La Revue Blanche. 1895.

Lithographie (Affiche). 1255 x 912. [1300 x 920]. Delteil 355 - Wittrock P16c. Impression en couleurs. Très belle épreuve, les pois rouges bien calés sur la robe bleue, sur vélin, entoillée et montée sur châssis et cadre. Pli horizontal médian comme à l'ordinaire. Forte insolation générale de la feuille. Quelques plis cassés essentiellement en pied. Quelques auréoles d'humidité essentiellement vers le bas à droite. Belles marges. Charpentier et Fasquelle éditeurs.

5 000 / 7 000 €



14



Degas

" Après avoir étudié pendant des décennies de manière analytique chaque détail des danseuses, leurs chaussons, le nœud de leur tutu, les positions précises de chaque membre, Degas se concentre désormais sur une vision synthétique ".
Leïla JARBOUAI.

15
Edgar DEGAS (1834-1917)

Quatre danseuses évoluant

Fusain sur papier calque contrecollé sur carton
 signé en bas à droite.

40,3 x 60,2 cm

Sans cadre.

80 000 / 120 000 €

Provenance :

- Collection particulière
 - Puis par descendance

Œuvre en rapport :

Atelier Degas (2^{ème} vente) Galerie Georges Petit, Paris,
 11 – 13 décembre 1918, n°299, repr. p. 1/2 « *Trois
 danseuses évoluant* ». Fusain sur papier. 64 x 89 cm.

La copie d'un certificat d'authenticité délivré par les
 Archives Degas sera remise à l'acquéreur.

La fascination de Degas pour la danse s'est d'abord
 développée dans les années 1860, puisqu'il fréquentait
 régulièrement le ballet, l'opéra et le cirque. Ces spectacles
 représentaient pour Degas une source d'inspiration
 inépuisable et il se plaisait à dessiner les interprètes tels
 qu'il les voyait.

En esquissant les danseurs en mouvement, Degas a pu
 étudier et immortaliser les poses très stylisées du ballet
 classique. Le monde informel des répétitions dans les
 coulisses l'intéressait tout autant et il accordait une
 attention particulière au travail préparatoire des danseurs.

Degas aborde le sujet d'une manière totalement
 nouvelle : ce ne sont pas de célèbres danseuses étoiles
 qu'il représente, ni des spectacles à succès. Il cherche
 à retranscrire l'essence même de la danseuse, dans ses
 positions, sa complexité, au-delà de leur personnalité.
 Dessinateur exigeant Degas, trouve alors le moyen
 d'inventorier les ressources infinies de la figure humaine.
 Il analyse inlassablement les rythmes et les tensions
 du corps et crée ainsi un vocabulaire illimité de poses.
 Aucune n'échappe à l'œil pénétrant de l'artiste, que ce
 soit dans les salles de répétitions ou sur scène.

Quatre Danseuses évoluant est un bel exemple de la
 capacité de Degas à capturer des instants d'intimités
 en dehors des représentations méticuleuses du ballet. Il
 y adopte un trait souple et librement appliqué, dont la
 spontanéité rend compte de la vivacité du mouvement et
 de la grâce des danseuses.

À la fin des années 1880, Degas travaille essentiellement
 le dessin au fusain sur des formats plus grands que les
 traditionnelles feuilles d'étude, il utilise fréquemment
 le papier calque qui lui permet de reprendre et affiner
 inlassablement ses compositions tout en leur conservant
 leur spontanéité, " *ces feuilles constituent des séries de
 variantes à partir de composition restreintes* "1.

Il procède à un effet puissant de stylisation de ses sujets,
 le visage de ses danseuses se fait indistinct, pour n'être
 plus que des figures évoluant dans un espace indéfini,
 abandonnant tout détail pour ne se concentrer que
 sur le trait. Ce faisant son oeuvre prend un tourant à
 la fois radical et d'une très grande modernité que ses
 contemporains ont eu du mal à apprécier à sa juste valeur.

" *L'artiste [...] donne une dimension picturale à ses
 dessins au fusain par cet usage de la ligne, par le format
 de tableau et par le traitement de leur support. En effet
 il faisait contrecoller ses grands calques sur des bostols
 solides afin de leur assurer une rigidité proche de celle
 des toiles, loin du gondolement naturel des feuilles de
 papier.* "2

Notre œuvre a la particularité de porter la signature
 d'Edgar Degas et non le cachet rouge de l'atelier, comme
 il est coutume de retrouver sur une importante partie du
 travail dessiné de l'artiste. Ce cachet a été apposé sur les
 œuvres retrouvées dans l'atelier de l'artiste après sa mort.

Ainsi, la présence de cette signature, permet d'envisager
 que *Quatre danseuses évoluant* a été cédé ou donné du
 vivant de l'artiste à un collectionneur ou à un proche.

Bibliographie :

1 et 2 : Leïla JARBOUAI : Les Grands dessins synthétiques
 in Degas à l'Opéra, catalogue de l'exposition, Musée
 d'Orsay, 2019, p. 274-276.



Atelier Degas, 2^{ème} vente, lot 299



16

Jacques MAJORELLE (1886-1962)

Venise

Huile sur toile signée en bas à droite, située et datée (19)09.

58 x 46 cm

10 000 / 15 000 €

Un certificat du cabinet Marilhac sera remis à l'acquéreur.



16

17

Auguste HERBIN (1882-1960)*Ponts sur la Seine, 1903*

Huile sur toile signée en bas à gauche.

38 x 55 cm

15 000 / 20 000 €

Auguste HERBIN a exécuté ce tableau au début de sa carrière, alors qu'il est sous la forte influence des impressionnistes. Nous avons rarement l'occasion de voir une telle œuvre de l'artiste dégageant une atmosphère calme, dans des tons pastels. C'est un prélude aux expériences aux expériences fauves et cubistes qui mèneront Herbin à l'abstraction.

Cette œuvre figure dans les archives de Geneviève et Laurent Claisse.

Un certificat d'authenticité sera remis à l'acquéreur.



17

18
Joseph Victor COMMUNAL (1876-1962)
Les Aravis
Huile sur panneau signée en bas à droite.
38 x 46 cm 300 / 500 €



18

19
CONTENCIN Charles-Henri (1898-1955)
Paysage de montagnes
Huile sur toile signée en bas à droite.
50 x 60 cm 3 000 / 5 000 €



19

20

André LHOTE (1885-1962)

Paysage méridional

Gouache sur papier signé en bas à gauche.

27 x 36,5 cm

2 000 / 3 000 €



20

21
André HAMBourg (1909-1999)
Gondoles à Venise
Mine de plomb signée en bas à gauche.
Dédicacé avec un dessin au dos de l'encadrement.
9,5 x 24 cm à vue 200 / 300 €

22
Jean RIGAUD (1912-1999)
Le Grand Canal à Venise
Huile sur toile signée en bas à gauche.
33 x 46 cm 500 / 700 €



22



21

23

Jean RIGAUD (1912-1999)

Fez, Maroc

Huile sur toile signée en bas à droite et datée 54.

61 x 73,5 cm

800 / 1 200 €



23

24

Takanori OGUISS (1901-1986)

Maison au tuyau, 1930

Huile sur toile signée et datée en bas à droite.

60 x 73 cm 20 000 / 30 000 €

Provenance :

- Docteur Charles-Remy MARTIN, Paris, acquis directement auprès de l'artiste.
- Par descendance à l'actuel propriétaire.

Exposition :

1930, Salon d'Automne.

Cette œuvre est répertoriée dans les archives des Amis d'Oguiss.



25

Raoul DUFY (1877-1853)

Étude de personnages pour la Fée électricité, 1937

Gouache sur papier signée en bas à droite.
65 x 50 cm 10 000 / 15 000 €

Provenance :

- Monsieur Édouard BELLENOT, ingénieur à la Compagnie Parisienne de Distribution d'électricité. - Don de l'artiste.
- Par descendance à l'actuel propriétaire.

La fée électricité est un panorama de 600m² créée en 1936 par Raoul DUFY à la demande de Mallet-Stevens pour le Pavillon de l'Électricité et de la Lumière. Ceci afin de « mettre en valeur le rôle de l'électricité dans la vie nationale ».

Au centre de l'œuvre, se trouve l'immense générateur de la centrale d'Ivry-sur-Seine dernier achèvement de modernité pour l'époque.

Cet immense panorama historique et thématique est inspiré d'un poème de Lucrèce où les savants et ingénieurs de tous les temps se dirigent vers les sources vierges à la recherche de fleurs inconnues. L'œuvre est une représentation de la création de l'électricité, DUFY remonte le temps de la Grèce au XX^e siècle présentant toutes les observations et réalisations des 110 scientifiques y ayant participés.

Notre dessin se trouve dans la partie droite et verte, représentation du monde avant que l'électricité ne soit présente au quotidien, les deux personnages assis sur un banc regardent Benjamin Franklin inventeur du paratonnerre en 1752, qui ici tente de capturer l'électricité avec une pointe de fer.

Dans ses travaux préparatoires Raoul DUFY s'est fait conseiller scientifiquement par un ingénieur de la Compagnie Parisienne de Distribution d'électricité, Monsieur BELLENOT. En remerciement de sa collaboration, Raoul DUFY lui a offert le présent dessin.

26

Raoul DUFY (par ou d'après)

[Gentilhomme en habit].

Lithographie. 515 x 340. [660 x 505]. Impression en couleurs. Belle épreuve de l'état définitif sur vélin, signée et numérotée. Rousseurs éparses. Forte insolation de la planche. Restes de kraft gommé le long des bords au verso. Toutes marges. Tirage à 150 épreuves. Joint : Suite de 9 lithographies de la décomposition des couleurs sur vélin, non signées. Auréoles d'humidité à toutes les planches. Rousseurs, oxydation et salissures à certaines. Ensemble 10 pièces.

600 / 800 €

Provenance :

- Monsieur Édouard BELLENOT, ingénieur à la Compagnie Parisienne de Distribution d'électricité. - Don de l'artiste.
- Par descendance à l'actuel propriétaire.



26



27

Georges BRAQUE (1882-1963)

Souspente, 1945

Lithographie. 364 x 264. [381 x 281]. Vallier 29. Impression en couleurs. Très belle épreuve annotée : « Bon à tirer » et signée des initiales au crayon. Infime oxydation générale de la feuille. Restes de papier gommé au bord supérieur au verso. Toutes marges. La lithographie en couleurs illustre le 1er plat de couverture de *Souspente* d'Antoine Tudal, préface de Pierre Reverdy. Robert-J. Godet éditeur. 3 000 / 5 000 €

Provenance :

- Collection Jean Bernard.
- Par descendance à l'actuel propriétaire.

28

Georges BRAQUE (1882-1963)

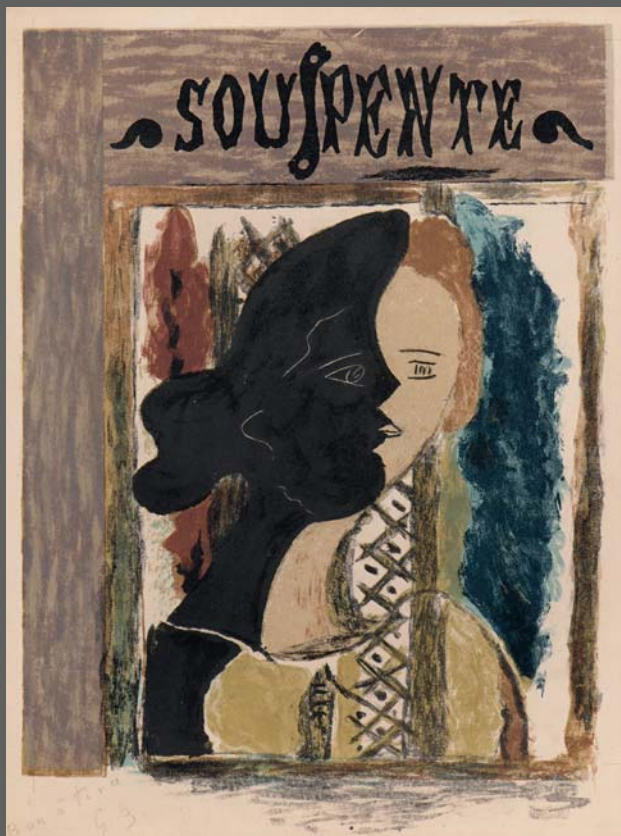
Souspente, 1945

Lithographie. [381 à 385 x 281 à 285]. Vallier 29. Impression en noir ou en couleurs. Suite de 5 lithographies de la décomposition des couleurs sur vélin, non signées. Infime oxydation générale des feuilles. Restes de papier gommé au bord supérieur au verso. Robert-J. Godet éditeur.

1 000 / 1 500 €

Provenance :

- Collection Jean Bernard.
- Par descendance à l'actuel propriétaire.



27



29
Constantin TERECHKOVITCH
 (Moscou 1902 - Monaco 1978)
Femme au chapeau rouge
 Aquarelle et traits de crayon sur papier.
 26,5 x 21,5 cm à vue 600 / 800 €

Provenance :
 Collection héritiers Cavallès

30
André DIGNIMONT (1891-1965)
Femme au chapeau et à l'éventail
 Crayon noir et aquarelle, signé avec envoi en bas
 à gauche, daté 1962.
*A Raymond Deshays, avec ma bonne et fidèle
 amitié.*
 62 x 48,5 cm 400 / 500 €

31
André DIGNIMONT (1891-1965)
Femme nue au manteau de fourrure
 Aquarelle et crayon noir, signée et envoi en bas
 à droite
 45 x 30 cm 400 / 500 €

32
André DIGNIMONT (1891-1965)
Femme nue allongée
 Crayon noir signé en bas à droite
 27 x 21 cm 300 / 400 €



32



29



31



30

33

Auguste LEROUX (1871-1954)*Nu au paravent japonais, 1932*

Huile sur toile signée en bas à gauche.

134 x 100 cm

6 000 / 8 000 €



33

34

Gen PAUL (1895-1975)

Violoncelliste

Crayons gras sur papier signé en haut à gauche.
27,5 x 19,5 cm 300 / 500 €



34

35

Endre ROZSDA (1913-1999)

Danse de Queue

Toile signée en bas à droite, cachet de l'atelier et datée 1942 sur le châssis
81 x 62 cm 2 000 / 3 000 €

Provenance :
Atelier de l'artiste



35

36

Roberto MATTA (1911-2002)

Couple, 1981

Lithographie imprimée en couleurs.
Justifié 1/5 et signé à la mine de plomb. Timbre sec Atelier Bordas.
Cadre.
Sujet : 98 x 69,5 cm
Vue : 104 x 94 cm 600 / 800 €

Provenance :
- Collection Jean Bernard.
- Par descendance à l'actuel propriétaire.



36

An abstract painting featuring a dense, textured surface. The composition is dominated by dark, almost black, brushstrokes on the left side, which transition into lighter, more vibrant green and yellow-green strokes on the right. The paint is applied in thick, expressive layers, creating a sense of depth and movement. A prominent feature is the cracking and fissuring of the paint, particularly in the lighter green areas, which adds to the aged and tactile quality of the work. The overall effect is one of raw energy and complex visual rhythm.

ÉCOLE DE PARIS - ART RUSSE

37

Ossipi LUBITCH (Grodno 1896 - Paris 1990)

Paysage Breton

Huile sur toile (rentoilage) signée en bas à droite.

50 x 65 cm 400 / 600 €



37

Les KOROVINE de M. et Mme MARTY



*38

Konstantin Alekseïevitch KOROVINE
(Moscou 1961 - 1939 Paris)

Portrait de Mme Marty en robe de bal, 1930

Huile sur toile signée, située 'Paris' et datée en bas à gauche

115 x 81 cm

50 000 / 70 000 €

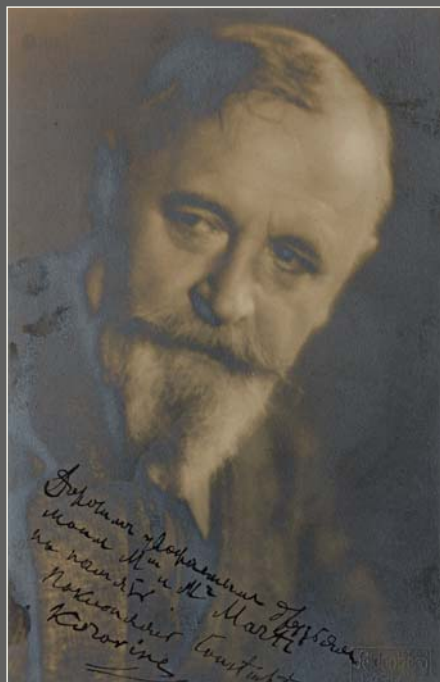
Provenance :

- M. et Mme Marty, Paris.
- Par descendance à l'actuel propriétaire.

Il sera remis à l'acquéreur Un portrait photographique de Korovine portant la dédicace autographe signée en russe « A mes chers estimables amis / M. et Mme Marti / en souvenir / je les salue ».

Il sera remis à l'acquéreur un portrait photographique de Mme Marty de profil au collier de perles.

Konstantin Korovine reste un artiste qui, au cours de son séjour de seize ans dans la capitale française, s'est fait bien connaître aux amateurs français d'art. On n'oublie pas, tout de même, le rôle qu'il a joué avant de quitter son pays natal en 1923 – il est considéré comme le pionnier de l'impressionnisme, ce mouvement bientôt universel mais qui a du mal à s'implanter en Russie. Élève de l'Académie de peinture, sculpture et architecture de Moscou, avec des professeurs tels, que Polenov et Savrasov qui représentent le naturalisme de Peredvijniki (Les Ambulants), il découvre un autre univers des arts au cours de ses voyages en France dans les années 80 et 90. Dans sa période russe, Korovine reste très actif: il expose aussi bien avec les Ambulants qu'avec Le Monde de l'Art, il est le cofondateur de l'Union des peintres russes et enseigne à l'Académie dont il avait été l'élève. Il travaille beaucoup pour le théâtre et l'opéra, notamment celle de Mamontov, mais également des théâtres Impériaux et du théâtre Bolchoï. Installé en France, il continue à travailler pour la scène, réalisant notamment des décors pour le ballet 'Don Quichotte' et pour le 'Barbier de Séville'. Si c'est un artiste qui, avant d'émigrer, a effectué plusieurs portraits dont on se souviendra comme celui du célèbre collectionneur Morozov, celui du peintre hongrois Rippl-Ronai et celui de son ami chanteur Chaliapine, on connaît peu d'exemples réalisés en France.





*39

Konstantin Alekseïevitch KOROVINE
(Moscou 1961 - 1939 Paris)

Rue de village russe animée

Huile sur carton signée et située 'Russie' en bas
à gauche.

32 x 40 cm

4 000 / 6 000 €

Provenance :

- M. et Mme Marty, Paris.
- Par descendance à l'actuel propriétaire.



*40

Konstantin Alekseïevitch KOROVINE
(Moscou 1961 - 1939 Paris)

Femmes devant une isba en hiver

Huile et gouache sur carton signée et située
'Russie' en bas à gauche.

23 x 31 cm (à vue)

3 000 / 5 000 €

Provenance :

- M. et Mme Marty, Paris.
- Par descendance à l'actuel propriétaire.



40

*41

Konstantin Alekseïevitch KOROVINE
(Moscou 1961 - 1939 Paris)

Village au crépuscule

Huile et gouache sur carton signée en bas à gauche.

32 x 40 cm (à vue)

3 000 / 5 000 €

Provenance :

- M. et Mme Marty, Paris.
- Par descendance à l'actuel propriétaire.



41

*42

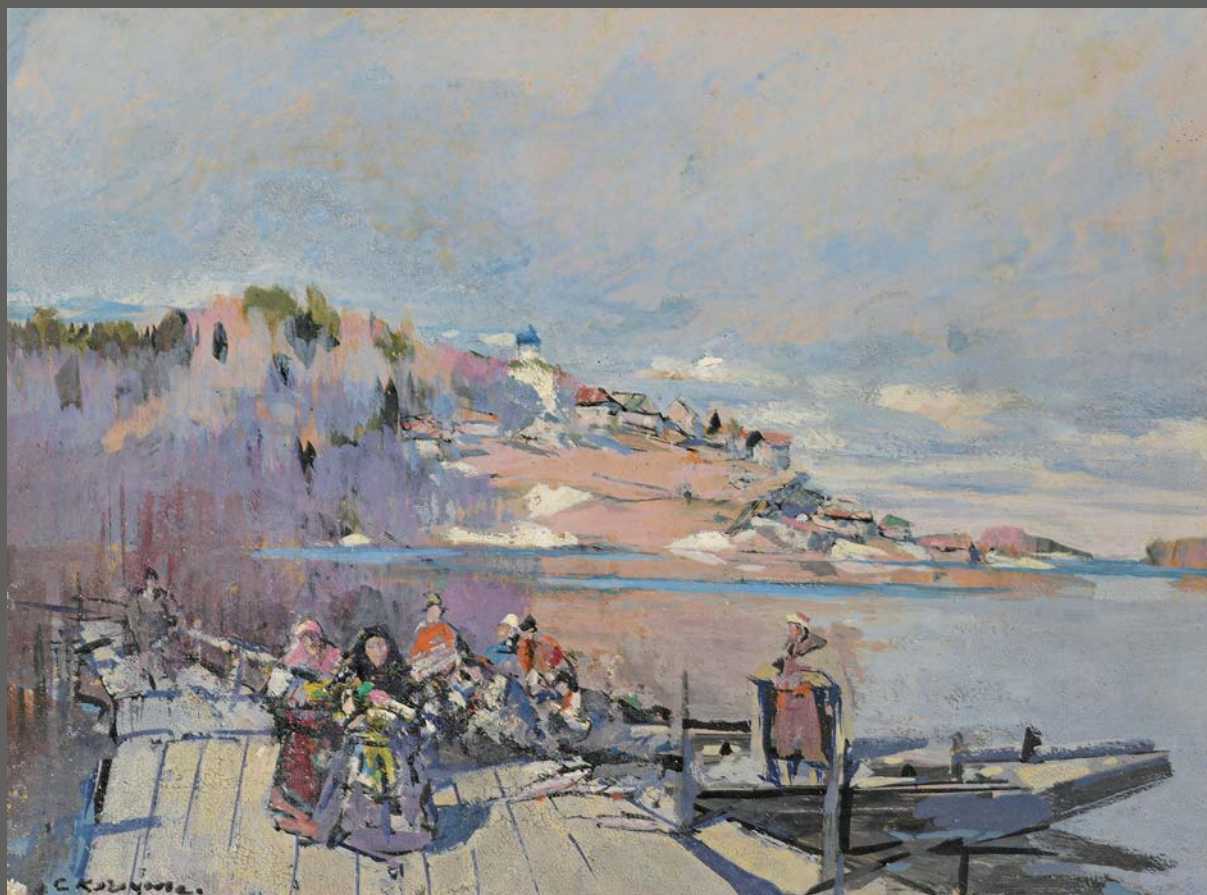
Konstantin Alekseïevitch KOROVINE
(Moscou 1961 - 1939 Paris)

Femmes sur le débarcadère

Gouache sur carton signée en bas à gauche.
17 x 23 cm (à vue) 3 000 / 5 000 €

Provenance :

- M. et Mme Marty, Paris.
- Par descendance à l'actuel propriétaire.



42

*43

Konstantin KOROVINE (attribué à)

La forêt

Gouache et huile sur carton non signée

62 x 40 cm

400 / 600 €

Provenance :

- M. et Mme Marty, Paris.
- Par descendance à l'actuel propriétaire.

*44

Alexeï-Konstantinovitch KOROVINE

(Moscou 1897 - 1950 Paris)

Nature morte aux fleurs et fruits, 1927

Huile sur toile signée et datée en bas à gauche

80 x 65 cm

3 000 / 5 000 €

Provenance :

- M. et Mme Marty, Paris.
- Par descendance à l'actuel propriétaire.



43



44

*45

Alexeï-Konstantinovitch KOROVINE
(Moscou 1897 - 1950 Paris)

Paysage vallonné

Gouache sur papier signée en bas à droite.
27 x 43 cm (à vue) 800 / 1 200 €

Provenance :

- M. et Mme Marty, Paris.
- Par descendance à l'actuel propriétaire.

*46

Alexeï-Konstantinovitch KOROVINE
(Moscou 1897 - 1950 Paris)

Le parc, 1927

Huile et gouache sur carton signée et datée en
bas à gauche.
31 x 39 cm (à vue) 800 / 1 200 €

Provenance :

- M. et Mme Marty, Paris.
- Par descendance à l'actuel propriétaire.

Fils de Konstantin Korovine et d'Anna Fidler choriste de l'Opéra de Mamontov, Alexeï grandit dans un milieu artistique, en apprenant le métier de peintre uniquement auprès de son père qui l'introduit dans le monde de la décoration théâtrale. À 21 ans déjà, il devient membre du groupement 'Mir Isskoustwa' (Le Monde de l'Art) et expose avec le Cercle des Arts. En 1923, il quitte avec ses parents la Russie et se fixe à Paris. Il y travaille pour les cabarets, pour l'opéra et le ballet, il présente aussi ses tableaux dans des expositions d'artistes russes en exil.



45



46

*47

Alexei-Konstantinovitch KOROVINE
(Moscou 1897 - 1950 Paris)

Le Prince Igor

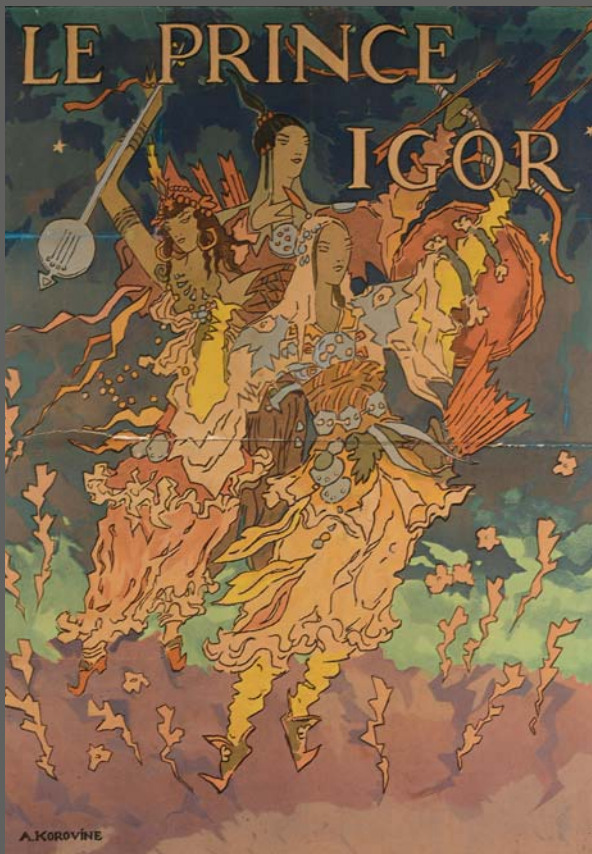
Affiche lithographique en couleur signée dans la
planche en bas à gauche.

Accidents, contrecollée sur carton.

129 x 90 cm 800 / 1 200 €

Provenance :

- M. et Mme Marty, Paris.
- Par descendance à l'actuel propriétaire.



47

*48

Nicolaï Dmitrevitch MILIOTTI
(Moscou 1874 - 1962 Paris)

Nature morte aux fleurs, 1933

Huile sur carton signée, datée et située 'Paris' en
bas à gauche.

52,5 x 46 cm

400 / 600 €

Provenance :

- M. et Mme Marty, Paris.
- Par descendance à l'actuel propriétaire.

49

Nicolaï Dmitrevitch MILIOTTI
(Moscou 1874 - 1962 Paris)

Bouquet de fleurs dans une cruche

Huile sur toile signée en bas à droite.

55 x 46 cm

400 / 600 €



48



49

50

Wladyslaw SLEWINSKI

(Bialynin 1856 -1918 Paris)

Nature morte avec bouquet de feuilles, 1907/8

Huile sur toile signée en bas à droite.

56 x 47,5 cm 35 000 / 40 000 €

Exposition :

Torun, Musée Régional, 04.04.1999-16.10.2001

Provenance :

Collection privée, Lwów (aujourd'hui Lviv) ; Collection privée, Varsovie

Une copie du certificat de Mme. Prof. Wladyslawa Jaworska du 11.02.1998 sera remis à l'acquéreur.

Une expertise du laboratoire de l'Université Nicolas Copernic à Torun ainsi qu'un jeu des photographies sous les éclairages spéciaux sera remis à l'acquéreur.

Quand Slewinski arrive à Paris en 1888 à l'âge de 35 ans, il n'a aucune formation artistique. C'est seulement à ce moment-là qu'il décide de se consacrer à une carrière artistique et s'inscrit à l'Académie de la Grande Chaumière. Le moment crucial de sa carrière sera la rencontre avec Paul Gauguin, l'artiste qu'il suivra jusqu'au départ de ce dernier vers des îles lointaines. À Pont Aven, il fait partie de cette petite colonie qui regroupe autour du Maître des peintres tels Émile Bernard et Paul Sérusier, mais aussi des étrangers comme le Néerlandais de Haan, l'Irlandais O'Connor, Slewinski étant le seul peintre slave. On peut distinguer trois groupes de sujets que l'artiste traite le plus souvent : ce sont d'abord des portraits, dont on admire la profondeur psychologique exprimée avec des moyens très discrets ; les marines symbolistes et romantiques à la fois ; enfin les natures mortes et notamment les bouquets de fleurs ou des feuilles, comme dans le cas présent. Il est symptomatique que sur le portrait de Slewinski peint par Gauguin (Musée de l'Art Occidental, Tokyo) soit représenté l'artiste polonais avec un bouquet de fleurs sur la table. « Dans ses natures mortes, Slewinski [est] plus proche de Cézanne que de Gauguin » écrit le professeur W. Jaworska en précisant qu'il « est plus recueilli, intime, énigmatique, pour ne pas dire mystique ».



51
Milivoj UZELAC
(Mostar 1897 - 1977 Cotigac)
Marchand ambulant
Encre de chine et crayon gras signée en bas à droite.
60 x 46 cm (à vue) 100 / 150 €

52
Michel KIKOÏNE (Gomel 1892 - 1968 Paris)
Place des Invalides
Lithographie rehaussée 7/100, signée et
dédiacée dans la planche « en souvenir à mon
fils Jacques ».
36 x 49 cm (à vue) 100 / 200 €

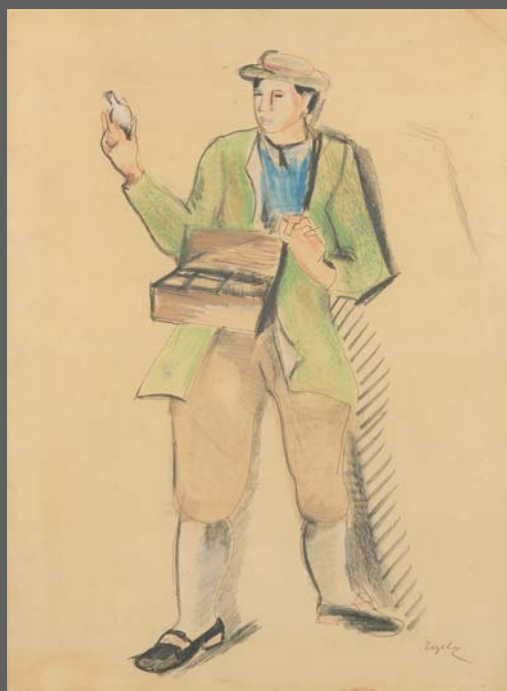
53
František Zdeněk EBERL (1887-1962)
Buste de femme
Huile sur toile, signée en bas à droite.
41 x 33 cm
Petits manques. 1 200 / 1 500 €

54
Mstislav Valerianovic DOBUZINSKIJ
(1875-1957)
Three corner house, Boston, 1940
Fusain sur papier bistre.
Monogrammé et daté 9.VII.1940 en bas à droite,
cachet de la vente d'atelier en bas à gauche.
22,5 x 27,6 cm. 600 / 800 €

Provenance :
« Œuvres de Mstislav Dobuzinskij » Leroux-Morel-
Mathias-Baron-Ribeyre, Drouot Montaigne, 22/11/2005,
lot n°203 reproduit p. 63 du catalogue.



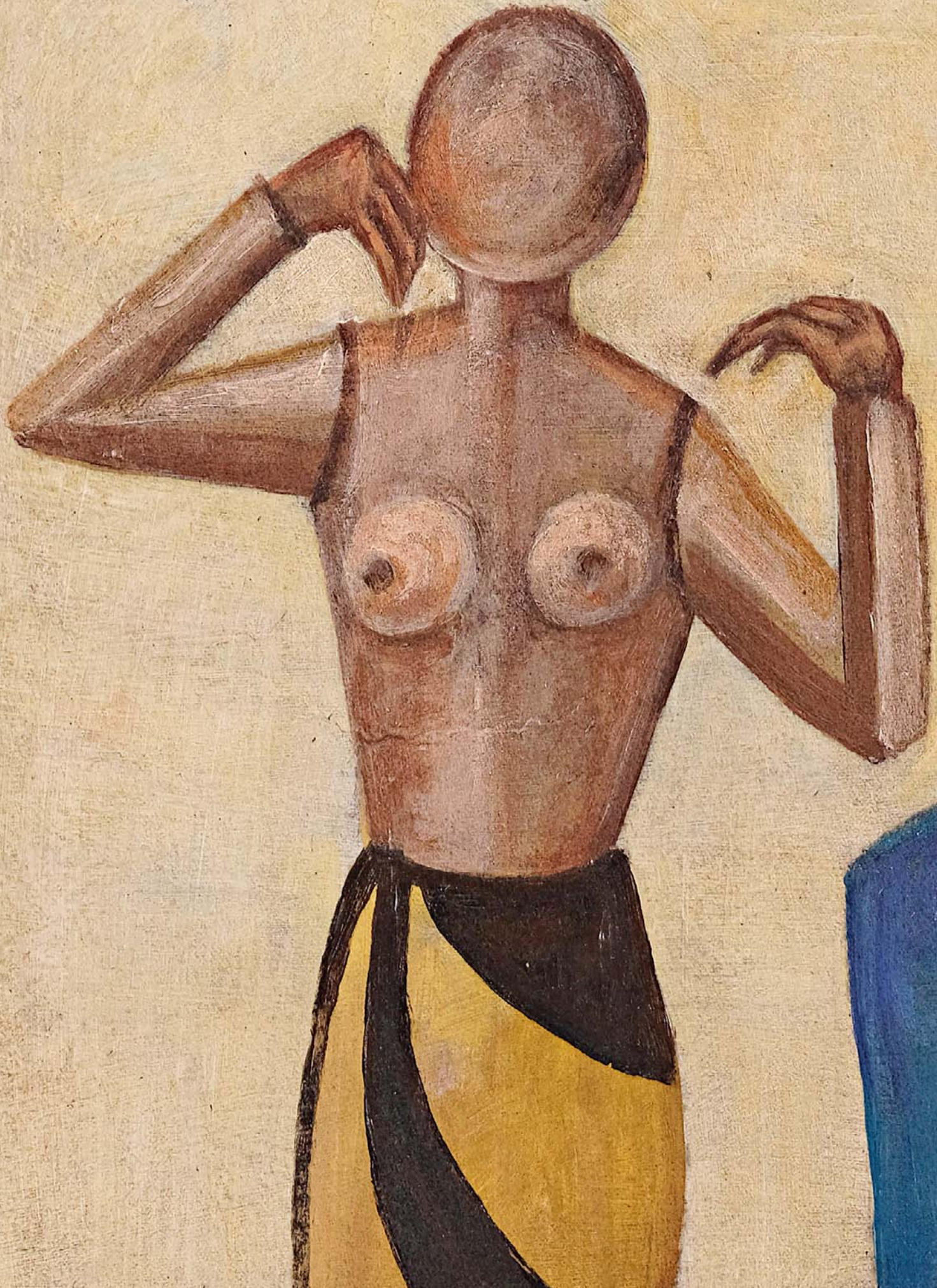
54



51



53



55

Sandor BORTNYIK**(Marosvásárhely 1893 - 1976 Budapest)***Le peintre et son modèle, 1925*

Huile sur papier marouflée sur toile signée et datée en bas à droite.

Accidents et restaurations.

93 x 66 cm

80 000 / 100 000 €

Un certificat de monsieur Laszlo Borbely du 28.05.2018 sera remis à l'acquéreur.

C'est une extraordinaire explosion de talents qui, dans le premier quart du XX^e siècle, a permis la formation d'une école de l'avant-garde hongroise. À côté de Berény, Kassak et Moholy-Nagy, Sandor Bortnyik reste un des plus éminents représentants de ce mouvement. Son

parcours illustre bien l'influence des différents courants venant de l'Ouest et de l'Est. Élève de l'école libre des Beaux-Arts de Budapest sous Károly Kernstok, il pratique une peinture qui réunit les éléments du pré-cubisme et de l'expressionnisme allemand. Pourtant, déjà dans son 'Village' (1918), on peut trouver des similitudes avec le néo-primitivisme de Gontcharova. Il se lie ensuite avec la revue MA (Aujourd'hui), ce qui marque une nouvelle étape de son évolution vers des compositions proches du constructivisme russe. Pendant son séjour à Weimar où il s'approche du Bauhaus, sans devenir son membre, il suit entre autres l'enseignement de Moholy-Nagy (pourtant son cadet de huit ans). C'est à cette période qu'il abandonne les formes plates et ajoute une troisième dimension à ses œuvres. Le tableau ici présenté appartient, comme les célèbres 'Nouveau Adam' et 'Nouvelle Eve', à cette série où il place des figures dans un espace surréaliste qui font penser à un Giorgio di Chirico.

Bien que Bortnyik rentre en Hongrie dès 1924 ce tableau reprend les éléments de sa période de Weimar, l'une des meilleures de sa carrière, quand il adopte le syncrétisme de Fernand Léger. On retrouve en effet le mannequin représenté sur le tableau sous la figure d'Eve dans le célèbre diptyque Adam Eve, conservé à la galerie Nationale de Budapest, constituant alors une magnifique mise en abîme. De même, le mannequin de femme brune qui sert de modèle est un sujet récurrent pour l'artiste à cette période, et fait de ce tableau une œuvre emblématique du travail de Bortnyik.



TABLEAUX ET DESSINS D'APRÈS-GUERRE



56

Tang HAIWEN (1927-1991)

Paysage

Triptique. Aquarelle sur papier signée en bas à droite.

16,2 x 16,2 cm

400 / 600 €

57

Michel HAAS (1934-2019)

Buste de femme

Aquarelle signée en bas au centre.

56 x 75 cm

300 / 500 €

58

Arpad SZENES (1897-1985)

Sans titre, 1975

Gouache signée et datée en bas à droite.

18 x 36,5 cm

2 000 / 3 000 €

Provenance :

- Atelier de l'artiste
- Monsieur Jean-Dominique Rey.

Bibliographie :

« Arpad Szenes, catalogue raisonné des dessins et des peintures » Chiara Calzetta-Jaeger, Skira, Milan, 2005, décrit et reproduit sous le n° AS75-051, page 649.



58



56



57

59

Ladislav KIJNO (1921-2012)

Composition

Huile sur papier froissé signée en bas à droite.

A vue 73 x 70 cm

2 000 / 3 000 €



59

60

ARPAD SZENES (1897-1985)

Le monde de l'art n'est pas le monde du pardon.

1974. Eau-forte. 257 x 159. [330 x 252]. Très

belle épreuve sur japon mince appliqué sur vélin,

annotée : « HC », dédicacée et signée au crayon.

Infime oxydation de la feuille. Toutes marges.

Cadre.

150 / 200 €



60

61

Henri MICHAUX (1899-1984)

Le poisson

Huile sur toile signée en bas à droite.

60 x 120 cm

1 500 / 2 000 €



61

62

Henri MICHAUX (1899-1984)*Sans titre, 1970*Gouache sur papier Arches torchon
monogrammée en bas à gauche.
29 x 38 cm

1 000 / 1 500 €

Provenance :

Monsieur Jean-Dominique Rey.

Bibliographie :

« Henri Michaux » Jean-Dominique Rey, L'atelier des
brisants, 2001, reproduit en couleurs en couverture du
livre.Cette œuvre est répertoriée dans les archives Henri
Michaux.

63

Pierre SOULAGES (né en 1919)Eau-forte III. 1956. Eau-forte. 245 x 173. [267 x
197]. Encrevé et Miessner 3. Très belle épreuve
sur vélin. Insolation à l'ouverture du montage.
Restes de kraft et papier gommé le long des
bords au verso. Petites marges. Édition de la
Galerie de France, Paris, 1956. Cadre.

1 000 / 1 200 €



63



62

64

Paul REBEYROLLE (1926-2005)

La Pluie et le beau temps

Toile signée en bas à droite, titrée et contresignée
au dos.

190 x 257 cm

15 000 / 20 000 €



65

Philippe HIQUILY (1925-2013)

La Claudinette, 1984-2007

Sculpture en fer martelé rouille, monogrammée et justifiée sur 8 exemplaires sur la base.

58 x 59 x 24 cm 10 000 / 12 000 €

Bibliographie :

Philippe Hiquily 1948-2011, catalogue raisonné, Malika Vinot, éditions Galerie Loft, référencé sous le n°84 scu. clau.Ed.F.58

Cette œuvre a été authentifiée par le Comité Hiquily, France. Un certificat d'authenticité pourra être obtenu auprès du Comité Hiquily (sur demande et à la charge de l'acquéreur).

Notre œuvre *La Claudinette* en fer rouillé est caractéristique du travail de Philippe Hiquily.

Ce matériau qu'il trouve notamment chez les ferrailleurs, participe au langage narratif de ses œuvres par l'idée de récupération. Les techniques d'assemblages qu'il utilise sont à la fois inspirées de l'artiste Julio Gonzalez qui lui fait découvrir le découpage direct de la tôle par la soudure et celle du métal repoussé pratiquée par les sculpteurs de la Grèce antique.

Cette sculpture reflète une nouvelle fois l'importance que revêt le mouvement dans l'œuvre de Philippe Hiquily. En effet, l'artiste est fasciné par Calder, qu'il côtoie notamment à Paris. *La Claudinette* entre dans la catégorie de ce que l'on appelle les mobiles, réalisations qui sous l'action d'une force quelconque se mettent en mouvement. L'artiste veut là encore solliciter celui

qui regarde pour rompre cette relation traditionnelle entretenue par le spectateur et la sculpture. Notre œuvre dévoile un autre univers d'inspiration propre à l'artiste. Hiquily s'inspire ici du monde du cirque et fait de ses créatures des acrobates en équilibre : en sont caractéristiques *La Grande Galipette* (1988), notre *Claudinette* et la *Sauteuse* (2002).



65

66

Philippe HIQUILY (1925-2013)*Rocking chair*

Laiton et acier, pièce unique, signée.

35 x 41 x 18 cm

35 000 / 40 000 €

Cette œuvre a été authentifiée par le Comité Hiquily, France. Un certificat d'authenticité pourra être obtenu auprès du Comité Hiquily (sur demande et à la charge de l'acquéreur).

La figure féminine est le thème central de l'œuvre de Philippe Hiquily. L'artiste puise dans les arts de civilisations millénaires pour la représenter. Il s'inspire aussi bien des idoles des Iles des Cyclades en Grèce que des figures féminines de l'art africain. La préhistoire est également une source majeure pour l'artiste qui découvre la Vénus de Lespugue au cours de l'une de ses visites au Musée de l'Homme.

Ces multiples influences le conduisent à imaginer des figures hiératiques, aux mandibules d'insecte, à tête minuscule en contraste avec un corps large dont les attributs sont exacerbés. Cette volonté renvoie à la coutume ancestrale de personnifier la fécondité, érigeant ainsi ces figures en divinités, qualifiée par certains de déesses-mères.

Si Hiquily a utilisé majoritairement le fer, il emploie le laiton dès 1966. *Rocking chair* est un des exemples de réalisation avec cette nouvelle matière. Ce changement de matériau le conduit alors à une nouvelle appréhension du corps de la femme. Celui-ci devient lisse, brillant et se pare d'une patine miel.

Cette sculpture évoque l'importance que revêt le mouvement dans l'œuvre de Philippe Hiquily. Il introduit « un jeu de bascule » dans ses réalisations comme en témoignent dans les années 1980 *La Funambuleuse* (1981), *Pasiphae* (1985) et notre œuvre *Rocking Chair*.

Hiquily cherche à rompre cette relation traditionnelle entretenue par le spectateur et la sculpture. Cette force sans laquelle elles ne peuvent se mouvoir révèle la volonté de l'artiste d'inciter le spectateur à entrer en contact avec elles. Solliciter celui qui regarde, traduit l'intention de l'artiste de redéfinir la relation traditionnelle entretenue par le spectateur et la sculpture. Celui-ci ne doit plus seulement regarder, il doit aussi toucher. Avec *Rocking Chair*, l'œuvre n'attend que le geste du spectateur pour se mettre en mouvement.



66

67

Erro (GUDMUNDUR GUDMUNDSSON dit)
(né en 1932)*Nato, 1974*Peinture glycérophtalique sur toile, titrée au dos.
130 x 162 cm 30 000 / 50 000 €

Provenance :

- Galerie Hervé Lourdel, Paris
- Collection particulière.

Œuvres en rapport :

- *NATO, 1977*, série de six œuvres, Galerie Perrotin, Paris.

Un certificat signé de la main de l'artiste en date du 20/12/2009 sera remis à l'acquéreur.

Erro figure dominante de la figuration narrative, le pendant français du Pop Art, est reconnu pour ses œuvres mêlant humour et critique politique dans des compositions irréalistes mais très en phases avec l'actualité.

Dans *NATO*, l'œuvre que nous présentons, on peut découvrir en arrière-plan le paysage d'un petit village enneigé et paisible. La perspective aérienne est ici tout à fait dans le style de la Renaissance une habitude chez ERRO. Cette vue de montagne contraste violemment avec les avions de la France Libre qui s'appêtent à bombardier.

Ce paysage tout en perspective entre dans un second effet de contraste avec le premier plan, composé de deux groupes de personnages traités à la manière des *Comics* américains et représenté de manière absolument plane, brillante et graphique.

D'une part le groupe d'hommes à droite présente une caricature de la géopolitique américaine vis-à-vis de ses principaux alliés de l'OTAN, où le personnage symbolisant l'Américain éborgne ses voisins que l'on pourrait reconnaître comme Jacques Chirac et Harold Wilson, respectivement premier ministre de la France et de la Grande Bretagne en 1974. Il s'agit peut-être d'une allusion au sommet d'Ottawa qui voit les États Unis étendre le contrôle de l'OTAN sur les forces nucléaires françaises et anglaises.

Dans la poche de cet encombrant lecteur se trouve un missile orné d'un dollar qui fait écho aux bombes libératrices de l'avion de la France Libre. À gauche contrastant totalement avec ces caricatures, se trouvent cinq super-héros *DC Comics* symboles de la culture populaire américaine, particulièrement en vogue à cette époque. Il s'agit des *Forever people*. Les *Forever People* est une équipe de gentils parmi les Nouveaux Dieux de la Nouvelle Genèse qui s'opposent à *Darkside sur Terre*. Leurs membres comprennent *Beautiful Dreamer*, *Big Bear*, *Mark Moonrider*, *Serifa* et *Vykin the Black*. Ils ont le pouvoir de changer de place dans le temps et dans l'espace, des pouvoirs très évocateurs pour l'œuvre *NATO*. Dans *NATO*, le tableau est divisé entre les bons et

les mauvais personnages comme le sont les protagonistes des *Marvels* et *DC Comics*. Il s'attache à ces personnages compréhensibles pour tous les publics caractéristiques du mouvement de la *Figuration Narrative*, dont Erro est l'un des chefs de file, et qui émet une critique de la société à travers les images de la culture populaire, au premier rang desquels figure la bande dessinée.

Les œuvres d'Erro sont une incessante compilation, un mélange d'imagerie populaire, de dénonciation de la consommation et de critique politique grâce à la superposition des plans qui donne une importance à chaque groupe en les distinguant et en créant des contrastes très violents.

Erro fera toute une série d'œuvres incluant des super-héros à partir de 1974, par ailleurs, une série complète d'œuvres *NATO* sera réalisée vers 1977. *NATO, 1974* est préfiguratrice de la série à venir, mais c'est aussi œuvre charnière, car c'est l'une des rares à mêler ces deux univers ludique et politique.

« Erró est l'inventeur du collage peint, c'est-à-dire le collage agrandi comme une peinture. Beaucoup de ses disciples utilisent le processus, mais ils systématisent simplement la technique sans parvenir à imiter la qualité du regard, ce qui n'est pas toujours le cas c'est à la fois naïf et critique, que ce peintre très spécial sur le monde. »
Jean-Jacques Lebel, 1981



68

Keith HARING (1958-1990)

Le Mans 84

Affiche imprimée en sérigraphie, signée dans la planche avec mention de copyright.

Affiche réalisée pour la course des 24 heures du Mans et placardée dans l'Espace public dans la ville du Mans.

Tirage présumé à une centaine d'exemplaires.

120 x 144 cm

300 / 500 €

69

Studio PEYO

Schtroumpfs

Feutre sur calque, non signé.

Pliures, encre déteinte sur les bords.

51 x 20, 5 cm

1 000 / 1 500 €

Joint : un impression du même sujet avec des remarques autographes.

Ce dessin a été réalisé à la demande auprès de PEYO d'un restaurateur de la Côte d'Azur qui souhaitait appeler son restaurant du nom des célèbres petits hommes bleus.

Après avoir obtenu l'accord de PEYO qui lui a remis ce dessin, il a été réalisé dans le restaurant une fresque murale qui existe encore à ce jour.

Ce lot est présenté par M. Roland DURET - Expert en bandes dessinées

Tél. : 06 80 66 50 36 - bdverdeau@aol.com



68



69

ART NOUVEAU - ART DÉCO



70

Ernst WAHLISS & R. QUILLIVIC &
TURN TEPLITZ ART - VIENNE

Vase en porcelaine corps balustre et quatre anses latérales détachées en partie supérieure. Décor de feuilles évasées, perles et volutes. Émaux ocre, blanc, vert et brun rehaussé de dorure.

Signé du cachet habituel sous la base et marqué 9482.

Haut. : 22 cm

200 / 300 €

71

AMPHORA - AUTRICHE

Vase ovoïde à col de section carrée et quatre anses en application à décor de feuilles en léger relief et de fleurs. Émaux brun, beige et bleuté rehaussé de dorure.

Signé du cachet de la manufacture sous la base.

Haut. : 21 cm

100 / 200 €

72

RSTK (AMPHORA) - AUTRICHE

Vase en porcelaine à corps ovoïde et deux anses latérales évidées en application. Décor floral sur fond de coulures et de paillettes.

Signé du cachet de la manufacture.

Haut. 19 cm

100 / 200 €

73

TRAVAIL AUTRICHIEN

Jardinière en céramique émaillée rehaussée de dorure représentant deux jeunes filles en haut relief de part et d'autre s'envoyant des fleurs autour d'une vasque ovale galbée à décor de têtes de femmes couronnées de fleurs sur deux petits pieds latéraux de chaque côté.

Signé du cachet.

Haut. : 31 cm - long. : 53 cm - prof. : 13 cm

200 / 300 €



71 - 72 - 70



73

74

Alphonse MUCHA (1860-1939)
(d'après un carton de)

Byzantine brune

Épreuve en céramique émaillée polychrome,
signée dans le décor.

Restaurations

51 x 40 cm

1 000 / 2 000 €



74

75

TRAVAIL FRANÇAIS

Jeune africaine aux fruits

Centre de table en céramique émaillée polychrome au naturel à décor en haut relief, (sautes d'émail et petits éclats).

Haut. : 65 cm

300 / 500 €

76

TRAVAIL FRANÇAIS

Bal costumé

Surout de table en céramique émaillée à corps ovoïde épaulé à deux anses latérales détachées en application sur base carrée évidée. Décor en haut relief d'un jeune africain sur fond floral faisant suite au lot précédent.

Haut. 64 cm

300 / 500 €

77

TRAVAIL FRANÇAIS

Exotisme

Paire de vases en céramique émaillée à décor en haut relief d'un enfant portant un panier de vivre (petits éclats à la base).

Haut. : 29 cm

300 / 500 €



75 - 76



77

78

Eugène Martial SIMAS (1862-1939) & SARREGUEMINES

Lefèvre-Utile, 1898

Médaille publicitaire à corps circulaire en faïence émaillée polychrome à décor d'un jeune homme et d'une jeune femme prenant un goûter sur l'herbe.

Signé dans le décor.

Diam. : 31 cm

120 / 150 €

Historique : pièce réalisée au départ pour être enchâssée dans une monture formant plat à gâteaux.

79

Honoré Delphin MASSIER (1836-1907) - VALLAURIS

Iris

Vase en céramique émaillée polychrome au naturel à décor en haut relief et base ajourée. Signé, situé et marqué AM.

Haut. : 33 cm

200 / 300 €

80

Delphin MASSIER (dans le goût de)

Iris

Jardinière en céramique émaillée à décor en léger et au relief (petites restaurations et sauts d'émail).

Haut. : 22 cm - long. : 40 cm - prof. : 24 cm

300 / 500 €

81

Jérôme MASSIER (1850-1916)

Cygne

Jardinière en céramique émaillée à corps zoomorphe (restauration à la queue).

Signée.

Haut. 30 cm

200 / 300 €

Bibliographie : Ouvrage collectif, Massier l'introduction de la céramique artistique sur la côte d'Azur, Réunion des Musées Nationaux, Paris, 2000, modèle similaire référencé et reproduit p. 171 sous le n°1213.

82

Jérôme MASSIER (1850-1926)

Pendule iris en faïence émaillée au naturel.

Signé du cachet de l'artiste.

Haut. : 24 cm

200 / 300 €



78



81 - 79 - 80



82

83

Honoré Delphin MASSIER (1836-1907)

Grenouilles musiciennes

Jardinière en céramique émaillée polychrome au naturel à décor en haut relief.

Signée.

Haut. : 20 cm - long. : 43 cm - prof. : 20 cm
1 500 / 2 000 €

Bibliographie : Ouvrage collectif, Massier l'introduction de la céramique artistique sur la côte d'Azur, Réunion des Musées Nationaux, Paris, 2000, modèle similaire référencé et reproduit p. 156 sous le n°1413.

84

Honoré Delphin MASSIER (1836-1907)
- VALLAURIS

Grenouilles

Théière en céramique émaillée polychrome au naturel à décor en haut relief et couvercle à prise de tirage en grenouille (petit éclat au col).

Signé des initiales, situé et marqué AM.

Haut. : 15,5 cm 800 / 1 200 €

Bibliographie : Ouvrage collectif, Massier l'introduction de la céramique artistique sur la côte d'Azur, Réunion des Musées Nationaux, Paris, 2000, modèle similaire référencé et reproduit p. 156 sous le n°1415.

85

Honoré Delphin MASSIER (1836-1907)

Cache-pot aux anémones en céramique à corps conique et bords polylobés sur talon annulaire. Émail polychrome au naturel (petits éclats).

Signé et situé Vallauris (AM).

Haut. 26 cm 120 / 150 €

Bibliographie : Ouvrage collectif, Massier l'introduction de la céramique artistique sur la côte d'Azur, Réunion des Musées Nationaux, Paris, 2000, p. 156 pour une planche de forme de jardinière dont la nôtre.

86

TRAVAIL FRANÇAIS

Cache-pot tubulaire façon panier en osier à deux petites anses latérales détachées et branches de rosiers en relief en application. Émaux polychromes au naturel (petits accidents).

Haut. : 23 cm 80 / 100 €

87

Clément MASSIER (1844-1917)

- GOLF JUAN

Vase ovoïde en céramique entièrement émaillé turquoise (un éclat à la glaçure sous la base).

Signé du cachet de l'artiste et situé Golf-Juan.

Haut. : 36,5 cm 80 / 100 €



83- 84

88

Jérôme MASSIER (1850-1916)*Sirène et arômes*

Éprouve en terre cuite patinée à décor en haut relief.

Signé JM sous la base.

Haut. : 53 cm

200 / 300 €

89

ONNAING*Iris, tulipes et nénuphars*

Centre de table en céramique émaillée polychrome au naturel à décor en haut relief.

Haut. : 43 cm

200 / 300 €

90

SARREGUEMINES

Plat rectangulaire galbé à bords polylobés et décor en léger relief de fraises et fleurs. Émaux polychromes au naturel.

Signé.

Haut. : 4 cm - long. : 31 cm - prof. : 25 cm

On y joint **une coupe** à décor de feuille de vigne et une assiette d'huîtres étoile de mer et citrons. Les deux en céramique émaillées. 60 / 80 €

91

TRAVAIL FRANÇAISSoupière « maïs » avec son **assiette de présentation** et sa **louche**. Épreuves en céramiques émaillées.

Haut. : 24 cm

60 / 80 €

92

SARREGUEMINES

Partie de service à thé et café en céramique émaillée façon coquillage, se composant d'une théière, de deux tasses à café avec leur soucoupe, une tasse à thé avec sa soucoupe, une assiette à gâteaux et un pot à lait.

Signé sous chaque pièce.

Haut. : 10 cm - 7 cm - 6,5 cm

100 / 150 €

93

TRAVAIL FRANÇAIS

Vase en céramique émaillé à corps ovoïde épaulé à deux anses latérales détachées en application sur base carrée évidée. Décor en semi relief de nombreuses fleurs, bulbes et tiges (petits éclats à la base).

Haut. : 49 cm

100 / 120 €



88



89



93



92 - 91 - 90

94
LONGCHAMP (MANUFACTURE DE)
Anémones et tulipes
Paire de vases en céramique émaillée à décor en haut relief (petits éclats et sauts d'émail).
 Signé du cachet sous la base et marqués terre de fer.
 Haut. : 60,5 cm 400 / 600 €

95
LONGCHAMP (MANUFACTURE DE)
Anémones et tulipes
Paire de vases coniques au col évasé, posant sur un piédouche, en faïence émaillée au naturel à décor de fleurs en relief sur motif de panier. Les anses simulant du bambou.
 Cachet au revers. Accidents.
 Haut : 40 cm 100 / 150 €

96
GIEN
Perruches et fleurs
Vase en céramique à corps ovoïde et deux anses latérales détachées en partie haute sur piétement à quatre jambes volutes et col polylobé à corps de feuilles de marronniers. Décor de feuilles de marronniers en émail lustré rouge sur fond gris.
 Cachet de manufacture sous la base et situé Gien.
 Haut. : 31,5 cm 200 / 300 €

97
TRAVAIL FRANÇAIS & SANTINI (horloger)
Perruches et fleurs
Surtout de cheminée en céramique émaillée polychrome rehaussé de dorure (infimes sauts d'émail) se composant de deux vases au modèle et d'une pendule à cadran circulaire et chiffre arabe (sans garantie de marche).
 Signé dans un cartouche EG sous la pendule et Santini sur le cadran.
 Haut. : 42,5 cm - 32,5 cm 600 / 800 €



97



94



95



96

98

Georges VANDEVOORDE (1878-1970)*Jeune femme au-dessus des vagues***Jardinière** en étain patiné.

Signé, et marqué étain véritable.

Haut. 20 cm - diam. 32 cm

80 / 100 €

Bibliographie : Philippe Dahan, *Étains 1900*, Les Éditions de l'Amateur, Paris, 2000, modèle référencé et reproduit p. 381 sous le n°1172.

99

Albert CHEURET (1884-1969)*Cerises et fleurs*

Vase ovoïde à deux anses latérales détachées et

son plateau circulaire au modèle en bronze doré.

Signés.

Haut. : 29 cm - diam. : 42 cm

600 / 800 €

100

Georg JENSEN (1866-1935)**Pied de lampe** en étain martelé à fût tubulaire galbé évidé en son centre d'une frise de cercles et rubans sur piédouche bagué et ornementé de perles en partie haute.

Signé.

Haut. : 43 cm

600 / 800 €

101

Jean KEPPEL*Iris***Sujet décoratif** en fer forgé martelé.

Signée.

Haut. : 19 cm

600 / 800 €

Provenance :

Ancienne collection de Madame Cazalet, Nancy. Resté depuis dans la famille.



100



99



98



101

102

Georges VAN DER STRATEN (1856-1926)

Jeune femme en pierrot

Bois sculpté à tête en ivoire émaillée rouge pour la bouche.

Signée sur la terrasse.

Haut. : 16 cm

200 / 300 €

103

Georges OMERTH

(actif entre 1895 et 1925)

Pierrot enfant

Sculpture chrysléphantine à main en ivoire et corps en bronze patiné sur socle circulaire en onyx (petits éclats).

Signée dans le bronze et marqué 4044.

Haut. : 19 cm (totale)

200 / 300 €

104

Maurice DUFRENE (1876-1955)

Lampe de table en bronze à corps végétal, fût central reposant sur quatre pieds chantournés et abat-jour en laiton découpé.

Signée sur le pied de la lampe.

Haut. : 31 cm

400 / 600 €

Bibliographie :

Bryan Catley, Art Deco and other figures, Antique Collector's Club, Woodbridge, 1978, modèle similaire référencé et reproduit p. 236.



104



102



103

105

Camille FAURE (1874-1956) - LIMOGES

Vase ovoïde en métal sur base circulaire rehaussé d'un petit plateau de laiton. Décor floral en épais émaux translucides.

Signé à l'or et situé.

Haut. : 20 cm

6 000 / 8 000 €

Bibliographie :

SHAYO Alberto, *Camille Fauré : Limoges art deco enamels: the geometry of joy*, Woodbridge, Antique Collectors' Club, 2007.

Vase similaire reproduit en couverture et page 159.



105

106

Camille FAURE (1874-1956) - LIMOGES
Pied de lampe en métal à corps sphérique sur base ornée d'un jonc de laiton. Décor floral en épais émaux translucides.
 Signé à l'or et situé.
 Haut. : 10 cm

200 / 300 €

107

Camille FAURE (1874-1956) - LIMOGES
Petit vide poche en métal à corps circulaire conique et bord bagué d'un jonc de laiton. Décor floral en épais émaux translucides (éclat au revers).
 Signé à l'or et situé.
 Haut. : 3 cm - diam. : 15,5 cm

100 / 200 €

108

René BONHOMME - LIMOGES
Assiette circulaire en cuivre à corps conique entièrement émaillé d'épais émaux translucides. Décor floral.
 Signé à l'or au dos, située et étiquette d'origine.
 Haut. : 3,5 cm - diam. : 20 cm

80 / 100 €

109

René BONHOMME - LIMOGES
Assiette circulaire en cuivre à corps conique entièrement émaillé d'épais émaux translucides. Décor floral.
 Signé à l'or au dos et située.
 Haut. : 3,5 cm - diam. : 20 cm

80 / 100 €

110

KRUPP
Seau à glaçons en verre irisé façon plumes de paons enserré dans une monture en métal ornementé de tiges et de baies à anse détachée. Couvercle circulaire à prise de tirage évidée ornementée de baies.
 Signé du cachet circulaire à l'ours sous la base.
 Haut. : 19,5 cm

300 / 400 €

*111

TRAVAIL D'EUROPE CENTRALE
Vase tubulaire à col plat sur base sphérique torsadé. Épreuve en verre jaune et rouge légèrement irisé.
 Haut. : 26 cm

80 / 100 €



110



111



106 - 108 - 107 - 109

112
MONTJOYE - VERRERIE DE SAINT DENIS
(attribué à)

Soliflore à col tubulaire entièrement rainuré sur base bulbeuse et col renversé polylobé modelé à chaud. Épreuve en verre mélangé violet et blanc. Décor de nombreuses fleurs rehaussé d'émaux polychromes et de dorure.
Haut. : 25 cm 100 / 150 €



112

113
André DELATTE (1887-1953) - NANCY
Garniture de toilette en verre blanc moulé pressé se composant d'une bonbonnière circulaire, de deux pots ouvert et d'un porte crayon. Décor de roses stylisées rehaussé d'épais émaux blanc, crème, vert et de dorure. Signé dans le décor de chaque pièce.
Haut. : 8 cm - 7,5 cm - 3 cm 100 / 150 €

114
CRISTALLERIE GALLÉ
Verre à corps tubulaire et léger pans coupés en verre ambré. Décor floral en épais émaux. Signé à la pointe et marqué déposé.
Haut. : 9 cm 200 / 300 €

115
DAMON - PARIS
Service d'assiettes circulaires en verre blanc à décor de fleurs stylisées et de rubans en émaux polychromes au naturel rehaussé de dorure se composant d'une grande assiette et de huit petites.
Signé à l'or et situé Boulevard Malesherbes Paris.
Diam. : 25 cm - 16,5 cm 100 / 150 €



115



113



114

116

Amédée de CARANZA (1843-1914)

Vase ovoïde cabossé à col ouvert en verre et décor de baies dans des branchages et d'étoiles gravé en réserve à l'acide et rehaussé d'émail jaune et orange légèrement irisé sur fond granité. Signé.

Haut. : 32 cm

1 500 / 2 000 €



116

117

Charles VIRION (1865-1946) & BOUE ET
PETIT (ATELIER) MONTIGNY-SUR-LOING
pour MAJORELLE FRÈRES

Vase en grès à corps balustre ornémenté de deux
lézards en haut reliefs sur le haut de la panse.
Émail ocre verdâtre et bleu pour les lézards sur
fond à larges coulées rouge sang de bœuf et bleu
sur fond ocre.

Signé sur la panse, cachet BP et étiquette de la
maison Majorelle à Nancy.

Haut. : 42 cm

1 000 / 1 500 €

Exposition :

Modèle exposé au Salon de 1908 (n°235)

Bibliographie :

FANICA Pierre-Olivier, BOUE Gérard, *Céramiques
impressionnistes et grès art nouveau : Montigny-sur-
Loing et Marlotte, 1872-1958*, Paris, Massin, 2005.



117

118

LE VERRE FRANÇAIS

Vase ovoïde à deux anses latérales détachées au col sur piédouche. Épreuve en verre doublé marmoréen violet rosé sur fond rose, et violet pour les anses. Décor d'arbres stylisés gravé en réserve à l'acide.

Signé.

Haut. : 31,5 cm

600 / 800 €

119

DEGUE

Vase toupie. Épreuve en verre doublé noir sur fond orangé marmoréen. Décor de fuschia en camée dégagé à l'acide.

Signé à la pointe.

Haut. : 19 cm

150 / 200 €

120

MULLER FRÈRES - LUNEVILLE

Important plat circulaire à bord légèrement conique. Épreuve en verre mélangé orange et bleu à inclusion d'oxydes métalliques argentées.

Signé.

Haut. : 5,5 cm - diam. : 43 cm

200 / 300 €

121

Émile GALLÉ (1846-1904)

Important vase tubulaire sur base renflée et col conique. Épreuve en verre multicouche brun orangé et vert sur fond blanc rosé. Décor d'un homme sur un pont et de paysage forestier lacustre.

Signé.

Haut. : 47 cm

800 / 1 200 €

*122

Émile GALLÉ (1846-1904)

Petit vase soliflore à panse circulaire en verre blanc doublé jaune, à décor de cerises rouges dégagé.

À l'acide. Signé.

Haut. : 14 cm

300 / 500 €

123

André DELATTE (1887-1953) - NANCY

Vase ovoïde à col bagué ouvert. Épreuve en verre marmoréen jaune orangé et bleu. Décor à l'épais émail polychrome d'une frise de fleur stylisée.

Signé.

Haut. : 39 cm

200 / 300 €



121



123



118 - 119

124
SCHNEIDER

Vase cornet épaulé sur piedouche bagué. Épreuve en verre marmoréen jaune orangé à coulures orange tachetées bleu pour la panse et marmoréen violet foncé pour le piedouche.

Signé à l'acide.

Haut. : 39 cm

200 / 300 €

125
SCHNEIDER

Vase ovoïde sur piedouche. Épreuve en verre mélangé rose clair et foncé tacheté jaune et violet.

Signé à l'acide.

Haut. : 38 cm

100 / 200 €

126
LE VERRE FRANÇAIS

Vase sphérique épaulé sur piedouche à décor dit « Spirale ». Épreuve en verre doublé marmoréen rouge et vert sur fond jaune rosé. Décor de roses gravé en camée à l'acide.

Signé à la pointe.

Haut. : 21,5 cm

600 / 800 €

Bibliographie :

Gérard Bertrand, Schneider maître verrier, Éditions Faton, Dijon, 1995, décor référencé et reproduit p. 63.

127
D'ARGYL

Vase ovoïde à col conique. Épreuve en verre bleu foncé à décor de deux médaillons de fleurs stylisées gravé en réserve à l'acide et rehaussé de dorure.

Signé.

Haut. : 22,5 cm

100 / 200 €

128
J. MICHEL (actif 1920-1930)

Vase ovoïde épaulé sur piedouche. Épreuve en verre doublé vert sur fond blanc bleuté. Décor de paysage lacustre devant des colonnes.

Signé dans le décor.

Haut. : 16 cm

80 / 100 €

129
Louis LOURIoux (1874-1930)

Vase en céramique à corps ovoïde épaulé et col rentré. Décor de frises de pastilles, émaillé vert, ocre et brun.

Signé du cachet monogramme.

Haut. : 14 cm

80 / 100 €



124 - 125



129



127 - 126 - 128

130
TRAVAIL FRANÇAIS
d'époque Art Nouveau

Héron et nénuphar

Lampadaire en fer forgé ciselé et découpé à patine noire et mordorée.

Haut. : 170 cm 1 000 / 1 500 €

Œuvre en rapport :

Un lampadaire conservé au musée d'Orsay provenant de la donation Rispal (ref. : OAO 1646).

131
Émile GALLÉ (1846-1904)

Table pliante en noyer mouluré et plateau rectangulaire à motifs de chardon en marqueterie de bois d'essences différentes. Piétement latéral à jambes sculptées et système pivotant au dos. Entretoise basse sculptée.

Signée dans la marqueterie.
Haut. : 74 cm - long. : 71,5 cm - prof. : 51 cm
1 500 / 2 000 €

Bibliographie :

Alastair Duncan & Georges de Bartha, Gallé Furniture, Antique Collectors' Club, Woodbridge, 2012, pp. 161-163 pour des tables pliantes similaires.



130



131

132

Louis MAJORELLE (1859-1926)

Table à thé en noyer sculpté mouluré et marqueterie de bois d'essence différente à deux plateaux rectangulaires aux angles arrondis reliés par des jambes latérales rainurées et prise de tirage en bronze doré. Décor de feuille et baies de gui en marqueterie.

Signée dans la marqueterie.

Haut. : 80 cm - long. : 83 cm - prof. : 54 cm
600 / 800 €

Bibliographie :

- Catalogue commercial de la maison Majorelle, Nancy, sd, modèle similaire référencé sous le n°251 et reproduit pl. 39.

133

Louis MAJORELLE (1859-1926)

Sellette en acajou à trois plateaux rectangulaire galbé à ceinture rainurée. Piétement arrière plein en débordement à corps galbé sur deux jambes fuselées et piétement avant à deux jambes en partie haute réunies en partie base à corps mouluré galbé.

Signé du cachet des établissements Majorelle - Paris au dos.

Haut. : 126 cm - long. : 54,5 cm - prof. : 42 cm
500 / 700 €

Bibliographie :

- Alastair Duncan, Louis Majorelle Master of the Art Nouveau design, Thames et Hudson, Londres, 1991, modèle similaire référencé et reproduit planche 134.
- Roselyne Bouvier, Majorelle une aventure moderne, La Bibliothèque des Arts et Éditions Serpenoise, Paris, 1991, modèle similaire référencé et reproduit in situ p. 137.



132



133

134

Heinrich HOFFMANN (1875-1938)

Lot en verre vert façon malachite se composant d'un cendrier carré, de deux vide poches ovales et deux petits réceptacles quadrangulaire.

Collection « Ingrid».

Étiquette sur le cendrier.

Haut. : 4,5 cm - 2,5 cm - 2 cm - 1,7 cm

80 / 100 €

135

TRAVAIL FRANÇAIS

Pierrots

Serre-livres en porcelaine émaillée noir et or sur fond blanc.

Haut. : 15 cm

80 / 100 €

136

Benjamin RABIER (1869-1939) & DILECTA (orfèvre)

Les fables de La Fontaine

Suite de douze porte-couteaux en métal chromé dans leur écrin.

Signé sur chaque pièce.

Haut. entre 5 et 3 cm / pièce

150 / 200 €

137

HERZIC

Hirondelles

Serre-livres en métal chromé.

Signés.

Haut. : 15 cm - 12 cm

120 / 150 €

138

Edgar William BRANDT (1880-1960)

Vide-poche en cuivre martelé et découpé à petite anse à décor végétal.

Signé du cachet en creux.

Haut. : 3 cm - long. : 15 cm - prof. : 10 cm

200 / 300 €



134



135



138



136



137

139

Paul FOLLOT (attribué à)

Deux appliques en bronze doré (oxydé) à corps d'éventail à trois arcs de cercle, fond en miroir et partie basse hémisphérique intégrant la lumière.

Haut. : 47 cm - long. : 36 cm 800 / 1 000 €

140

André Vincent BEQUEREL (1893-1981)

Deux hirondelles sur une branche de cerisier

Épreuve en bronze à patine verte nuancée sur socle quadrangulaire en pierre noire.

Signée sur le socle.

Haut. : 36,5 cm (totale)

1 000 / 1 500 €

141

Demeter H. CHIPARUS (1886-1947)

Ours marchant

Épreuve en terre cuite patinée.

Signée sur la terrasse et marquée « Éditions Reveyrolis, Paris ».

Haut. : 41 cm - long. : 56 cm - prof. : 40,5 cm

300 / 400 €



139



141



140

*142

Charles CATTEAU & BOCH FRÈRES
(Manufacture)

Coupe en céramique à corps circulaire galbé sur piédouche. Décor de frises de losanges sur fond vaguelé. Émail bleu et jaune sur fond blanc craquelé.

Signé des deux noms et marqué D. 812 et 952K.
Haut. : 10,5 cm - diam. : 29 cm 100 / 120 €

*143

Jean MAYODON (1893-1967)

Vase en céramique à corps ovoïde épaulé et col ouvert sur petit talon annulaire. Décor de personnages antiques et d'un cheval dans des médaillons sur fond tacheté et craquelé. Émaux vert, bleu, ocre et rouge cuit rehaussé de dorure. Signé du cachet monogramme et étiquette de la maison Rouard sous la base.

Haut. : 20 cm 1 000 / 1 500 €

144

Marie-Madeleine PIERRE née MASSON
(1901-1977)

Plat en céramique à corps hémisphérique sur talon annulaire. Décor de six cervidés sautant. Émaux blanc et or sur fond turquoise.

Signé.
Haut. : 5,5 cm - diam. : 28 cm 80 / 120 €

145

Marie-Madeleine PIERRE née MASSON
(1901-1977)

Femme aux hérons

Tableau broderie dans un encadrement en bois naturel, vers 1930.

123 x 58 cm (totale) 500 / 700 €

146

MOUGINS FRÈRES

Vase en grès à corps ovoïde légèrement épaulé. Décor de fruits incisés et de fleurs sur fond de larges médaillons rectangulaires à cristallisation. Émaux polychrome au naturel et cristallisation bleue sur fond ocre bleuté.

Signé et situé.
Haut. : 35 cm 200 / 300 €

147

Jean LUCE (1895-1964)

Importante coupe en verre bleu à corps conique en pans coupés sur base circulaire également en pans coupés.

Signée du cachet monogramme.
Haut. : 27 cm 200 / 300 €



145



142



147



144 - 143



146

148

Jean LUCE (1895-1945)

Partie de service à thé et à café en faïence fine émaillée crème et doré comprenant : neuf tasses et leurs sous-tasses, une cafetière, une théière, un pot à lait, un sucrier, une verseuse et huit assiettes à gâteaux.

Signé du cachet.

On joint deux tasses à thé et leurs sous-tasses en réédition du même modèle. 600 / 800 €

149

ROBJ

Service à café en céramique émaillée crème et rehaussé de dorure à anses pleine en accordéon se composant d'une cafetière, d'un pot à lait, de sept tasses et de sept soucoupes.

Signé du monogramme sous chaque pièce.

Haut : 17 cm - 7,5 cm - 5,5 cm 300 / 500 €

Bibliographie : Vanna Brega, *Le Ceramiche*, édition Leonardo, 1995, modèle n° 78.

150

TRAVAIL ART DÉCO

Miroir à vue rectangulaire en bois doré sculpté à décor de frises de fleurs stylisées.

Haut. : 38,5 cm - long. : 62,5 cm 200 / 300 €

151

Louis FONTINELLE (1886-1964)

Trois poissons

Épreuve en céramique émaillée polychromes au naturel rehaussé de dorure.

Signée.

Haut. : 19,5 cm

40 / 60 €



150



151



149



148

152

Georges DE FEURE (1868-1943)

Vase à corps balustre et décor en relief de bacchantes nues. Épreuve en pâte de verre vert.
Signé sous la base.

Haut. : 35 cm

300 / 400 €

153

René LALIQUE (1860-1945)

Cendrier rond « Clos Saint Odile » (1925).
Épreuve en verre blanc moulé pressé et soufflé moulé satiné mat et brillant.

Signé à l'acide.

Haut. : 10,5 cm

200 / 300 €

Historique : modèle non commercialisé réalisé pour Pierre Weissenburger, vigneron à Obernai et propriétaire du Clos Saint-Odile.

Bibliographie : Félix Marilhac, *René Lalique - catalogue raisonné de l'œuvre de verre*, Les éditions de l'amateur, Paris, 2004, section « Cendrier », modèle hors classification sous la lettre A, reproduit p. 268.

154

René LALIQUE (1860-1945)

Six attaches de plafonnier « Deux feuilles charmes » (1924) montées en appliques, enchâssé dans une structure quadrangulaire en laiton. Épreuves en verre blanc moulé pressé satiné mat et brillant.

Haut. : 4,5 cm - long. : 27 cm - prof. : 6 cm

1 500 / 2 000 €

Bibliographie : Félix Marilhac, *René Lalique - catalogue raisonné de l'œuvre de verre*, Les éditions de l'amateur, Paris, 2004, section « Accessoires de luminaire », modèle référencé sous la lettre C et reproduit p. 692.

155

René LALIQUE (1860-1945)

Boîte « Primevère » (1927, sans son couvercle). Épreuve en verre blanc moulé pressé légèrement opalescent (infime éclat au col).

Signée dans la masse.

Haut. : 6,9 cm

400 / 600 €

Bibliographie : Félix Marilhac, *René Lalique - catalogue raisonné de l'œuvre de verre*, Les éditions de l'amateur, Paris, 2004, section « Bonbonnières », modèle référencé sous le n°77 et reproduit p. 237.

156

LALIQUE FRANCE

Service de verres « Rambouillet » se composant de dix coupes à champagne, neuf verres à eau, onze verres à vin rouge et douze verres à vin blanc. Épreuves en cristal blanc soufflé moulé et moulé pressé. Signés.

Haut. : 11 cm - 13,5 cm - 10,5 cm - 9,5 cm

On y joint quatre verres ébréchés. 800 / 1 000 €



154



156



152

157

CRISTAL LALIQUE

Vase « Ingrid ». Épreuve en cristal blanc moulé pressé satiné mat et brillant (infimes éclats au col).

Signé à la pointe et marqué *France*.

Haut. : 22,5 cm

600 / 800 €

158

CRISTAL LALIQUE

Carafe et son bouchon en cristal blanc moulé pressé et soufflé moulé.

Signé à la pointe et marqué *France*.

Haut. : 24 cm

150 / 200 €

159

CRISTAL LALIQUE

Coupe « Chantilly ». Épreuve en cristal blanc moulé pressé satiné mat et brillant.

Signée et marquée *France*.

Haut. : 5,5 cm - diam. : 26,5 cm

120 / 150 €

160

CRISTAL LALIQUE

Lave-raisins « Ricquewihr ». Épreuve en cristal blanc moulé pressé satiné mat et brillant.

Signé à l'acide et marqué *France*.

Haut. : 13 cm

120 / 150 €

161

CRISTAL LALIQUE

Vase « Mossi ». Épreuve en cristal blanc moulé pressé satiné mat et brillant.

Signé à la pointe et marqué *France*.

Haut. : 21 cm

300 / 500 €

162

CRISTAL LALIQUE

Coupe « Pinsons ». Épreuve en cristal blanc moulé pressé satiné mat et brillant.

Signée à la pointe et marquée *France*.

Haut. : 9 cm - diam. : 23,5 cm

120 / 150 €

163

TRAVAIL FRANÇAIS

Miroir sorcière à vue circulaire dans un entourage en laiton ciselé entièrement ornementé de lames de cristal blanc façon soleil.

Diam. : 51 cm

400 / 600 €

164

BACCARAT

Coupe de communion en cristal blanc moulé pressé et soufflé moulé, gravé d'un décor de blé et pampres entourant un calice rehaussé de dorure. Dans son écrin d'origine.

Signé, marqué *Jeannine, mai 1940*.

Haut. : 14,5 cm

100 / 150 €



196 - 158 - 153



163



157



161



159 - 160 - 162

165

Henning KOPPEL (1918-1981)

pour la maison JENSEN

Service à thé et café en argent, modèle n°1091,
les prises et manches en ébène, comprenant
deux verseuse, un poêlon à lait et un pot à sucre,
il repose sur un plateau ovale marqué *Piet Hein*.
Poids total brut : 2635 gr.

15 000 / 18 000 €





165

166

ATELIER PERZEL

Une applique en laiton à deux lumières, modèle n° 542bis du référencier de l'artiste.

Haut. : 22 cm - long. : 54 cm - prof. : 25 cm
600 / 800 €

Bibliographie : catalogue commercial de la maison Perzel, Paris, modèle référencé et reproduit p. 6.

167

ATELIER PERZEL

Paire d'appliques en laiton à deux lumières, modèle n°650 du référencier de l'artiste.

Haut. : 50 cm - long. : 46 cm - prof. : 23 cm
2 000 / 3 000 €

Bibliographie : catalogue commercial de la maison Perzel, Paris, modèle référencé et reproduit p. 6.



166



167

168

TRAVAIL FRANÇAIS 1940

Table basse en fer forgé patinée verte et noire à plateau rectangulaire en verre blanc intégrant des volutes ciselées rehaussées d'or. Piètement d'angle à jambes double en volute et entretoise tubulaire de section carrée. Ceinture soulignée de deux volutes entourant un cercle.

Dim. : 57 x 80,5 x 57 cm

400 / 600 €

169

GENET & MICHON (attribue à)

Paire d'importantes appliques à quatre lumières, structure en fer forgé martelé retenant quatre dalles de verre blanc rainuré et une lisse à corps quadrangulaire arrondi sur entourage conique d'entrelacs.

Haut. : 85 cm - long. : 50 cm - prof. : 25 cm

800 / 1 200 €



169



168

170

Jean PASCAUD (1903-1996)

Lampe de parquet à corps obusale en bois noirci à deux bagues en partie haute et une en partie basse sur base circulaire en léger gradin.

Haut. : 137 cm 800 / 1 200 €

Provenance :

- Galerie d'art du Bûcheron, acquis par l'un des collaborateurs de la galerie.

- Par descendance jusqu'à l'actuel propriétaire.



170

171

Jean PASCAUD (1903-1996)

Cabinet à corps quadrangulaire en bois noirci et placage de noyer flammé, ouvrant par deux portes pleines, façade ornementée d'une écusson central circulaire formant entrée de serrure à décor d'un lion à queue de serpent et langue de dragon. Caisson souligné d'un jonc de noyer et plateau à partie centrale en léger rehaut. Piétement plein à trois bagues en partie basse sur base débordante à corps rectangulaire en doucine.

Haut. : 153 cm - larg. : 179 cm - prof. : 56 cm
2 500 / 3 000 €

Provenance :

- Galerie d'art du Bûcheron, acquis par l'un des collaborateurs de la galerie.

- Par descendance jusqu'à l'actuel propriétaire.



171

172

Jean PASCAUD (1903-1996)

Commode à portes à corps quadrangulaire en bois noirci et placage de noyer flammé, ouvrant par deux portes latérales pleines et deux portes centrales pleines en léger retrait sur un intérieur à étagères. Caisson souligné d'un jonc de noyer et plateau à partie centrale en léger rehaut. Piétement plein à trois bagues en partie basse sur base débordante à corps rectangulaire en doucine.

Haut. : 89 cm - larg. : 213 cm - Prof. : 51 cm
1 500 / 2 000 €

Provenance :

- Galerie d'art du Bûcheron, acquis par l'un des collaborateurs de la galerie.

- Par descendance jusqu'à l'actuel propriétaire.



172

173

TRAVAIL FRANÇAIS 1910

Coiffeuse en ronce de noyer vernissé et bois noirci à corps quadrangulaire ouvrant par deux tiroirs en ceinture et surmonté d'un miroir pivotant à corps rectangulaire aux angles supérieurs en pans coupés. Entablement latéral supérieur du miroir sculpté de deux volutes. Piètement d'angle à jambe gaine fuselées. Prise de tirage convexe rainurée (manque une des deux).

Haut. : 123 cm - long. : 100 cm - prof. : 53 cm
400 / 600 €

174

TRAVAIL FRANÇAIS 1910

Paire de chaises de coiffeuse en loupe d'Amboine à dossier circulaire et partie basse en bois sculpté de petits arceaux, identique au motif de la ceinture. Piètement d'angle à jambes avant droite et arrière sabre galbé. Dossier et assise recouverts de soie sauvage rose.

Haut. : 82 cm - long. : 46 cm - prof. : 44 cm
400 / 600 €

175

TRAVAIL FRANÇAIS

Guéridon en placage de palissandre et bois noirci à plateau circulaire (manque le galuchat central) sur quatre jambes quadrangulaires galbées réunies par une entretoise pyramidale recouverte façon galuchat et base circulaire.

Haut. : 59,5 cm - diam. : 60 cm 300 / 400 €



173



174

176

TRAVAIL FRANÇAIS 1930

Table de salle à manger en ronce de noyer vernissé et bois noirci à plateau ovalisé sur piètement central évidé à la forme et base ovalisé ceinturée d'un jonc de métal.

Haut. : 76 cm - long. : 200 cm - prof. : 128 cm
400 / 600 €

177

TRAVAIL FRANÇAIS 1940

Suite de six fauteuils en bois vernissé façon acajou à dossier losange droit légèrement incliné, accotoirs détachés à manchettes plates et assise hexagonale. Piètement d'angle à jambe avant droite et arrière sabre. Assise et dossier recouverts de tissu vert à motif géométrique.

Haut. : 82 cm - long. : 56 cm - prof. : 66 cm
400 / 600 €

178

TRAVAIL FRANÇAIS

Paire de fauteuils à dossier droit légèrement incliné et accotoirs pleins en décrochement sur piètement d'angle conique droit à l'avant et sabre à l'arrière. Entièrement recouvert de tissu jaune.

Haut. : 87 cm - long. : 63 cm - prof. : 73 cm
400 / 600 €



175



177



178



176

179
Pas de lot

180
DOMINIQUE (dans le goût de)

Buffet en placage de ronce de noyer à trois corps dont le central en retrait à partie haute vitrée et asse à deux portes pleines, flanqué de part et d'autre par un caisson quadrangulaire haut à porte pleine. Piètement plein en débordement pyramidal et entablement supérieur intégrant des dalles de marbre gris veiné. Entrées de serrure en métal nickelé.

Haut. : 103 cm - long. : 190 cm - prof. : 60 cm
400 / 600 €

181
Eugène PRINTZ (1889-1948)

Table à jeux en placage de noyer à plateau supérieur carré aux angles en pans coupés doublé au dos de feutre bleu sur support à ailettes cruciforme et griffes en laiton sur second plateau de même forme à corps plus large. Piètement d'angle à jambes fuselées et arrondi en partie externe.

Haut. : 73,5 cm - plateau : 80 x 80 cm
2 500 / 3 000 €

Bibliographie :

- Guy Bujon - Jean-Jacques Dutko, *Eugène Printz*, Éditions du Regard, Paris, 1986, variante de notre modèle reproduit sur une photo p. 200.

- Guy Bujon - Jean-Jacques Dutko, *Eugène Printz*, Éditions du Regard, Paris, 2018, variante de notre modèle reproduit sur une photo du Salon des Artistes Décorateurs en 1934, p. 181.

182
SANT VICENS

Paysan au champ

Médaille rectangulaire en céramique émaillée à décor en haut relief.

Signé.

13,5 x 20 cm

60 / 80 €

183
SANT VICENS

Important plat circulaire en céramique à décor de poissons. Émail vert sur fond brun.

Signé.

Haut. : 7 cm - diam. : 46 cm

200 / 300 €



180



181

184
Richard GINORI & DOCCIA
 Vase en porcelaine à corps cylindrique sur base carrée. Décor de volutes et branchages. Émaux blanc et or sur fond turquoise.
 Signé.
 Haut. : 18 cm 800 / 1 200 €

185
DAUM
 Vase « Vague ». Épreuve en pâte de verre blanche et bleue.
 Signé, situé France.
 Haut. : 24 cm 100 / 150 €

186
DAUM & Christian POINCIGNON (né en 1941)
Coupe caducée
 Vide poche en pâte de verre bleu roi et cristal blanc moulé pressé, dans sa boîte d'origine, avec son certificat.
 Signé, justificatif de tirage numéroté 736/2000.
 Haut. : 21 cm 100 / 150 €

187
DAUM & Sylvie KOEHLIN (née en 1956)
Kéa
 Épreuve en pâte de verre verte et brune sur base quadrangulaire en métal brossé.
 Signée des deux noms et numérotée 276/500.
 Haut. : 16,5 cm 300 / 350 €

188
DAUM & Claude LHOSTE (1929-2009)
Le Chameau
 Épreuve en pâte de verre brune sur tige métallique et base quadrangulaire en pierre noire.
 Signée des deux noms et numérotée 133/150.
 Haut. : 29 cm 300 / 350 €
 Une copie du certificat d'authenticité de la maison Daum sera délivré à l'acquéreur.

189
Jean-Claude NOVARO (1943-2014)
 Vase ovoïde épaulé et petit col. Épreuve en verre blanc doublé bleu bullé et agrémenté de bulles vertes et bleues dans la matière blanche.
 Signé et daté 2000.
 Haut. : 23 cm 100 / 150 €

190
Archimède SEGUSO (1909-1999)
Coquillage
 Épreuve en cristal blanc doublé violet à inclusions d'oxydes métalliques argentés.
 Signé et situé.
 Haut. : 19 cm 150 / 200 €

191
BAROVIÉ & TOSO (attribué à)
 Coupe sur pied en verre blanc rainuré à oxydes métalliques dorées intercalaires.
 Haut. : 15 cm 80 / 100 €



187 - 188



190 - 189



184

192

MABDENSTOOK

Coupe en verre à corps conique. Épreuve en verre doublé marron lustré sur fond blanc verdâtre et brun.

Décor d'un jongleur gravé en camée à l'acide.

Signé et daté 1984.

Haut. : 11 cm - diam. : 18,5 cm 40 / 60 €

193

BACCARAT*Jaguar*

Carafe à long col conique sur base renflée et base taillée à bouchon zoomorphe.

Épreuve en cristal blanc moulé pressé et soufflé moulé puis taillé (petit éclat au col).

Signée.

Haut. : 35 cm 80 / 100 €

194

BACCARAT

Carafe à corps tubulaire en pans coups épaulé et bouchon sphérique à rubans croisés.

Épreuve en cristal blanc soufflé moulé et moulé pressé puis taillé (infimes éclats au bouchon).

Signée.

Haut. : 21 cm 60 / 80 €

195

BACCARAT

Carafe à corps ovoïde taillé de pastilles en creux avec son bouchon sphérique.

Épreuve en cristal blanc pour la carafe et bouchon en cristal bleu soufflé.

Signée.

Haut. : 24,5 cm 80 / 100 €

196

BACCARAT*Cendrier aux éléphants*

Épreuve en cristal blanc moulé pressé.

Signé.

Haut. : 4 cm - diam. : 15,5 cm 40 / 60 €

reproduit page 81

197

DAUM

Carafe à corps balustre épaulé entièrement taillée de rubans concaves et bouchon sphérique.

Épreuve en cristal blanc pour la carafe et cristal rouge soufflé pour le bouchon.

Signée.

Haut. : 24 cm 80 / 100 €

198

DAUM*Cactus*

Carafe à corps quadrangulaire épaulé et bouchon à corps de cactus. Épreuves en cristal blanc et pâte de verre verte pour le bouchon.

Signée.

Haut. : 28 cm 100 / 120 €

199

Yves TRUCCHI

Coupe en cristal coloré bullé à corps libre étiré à chaud.

Haut. : 18,5 cm - long. : 55 cm - prof. : 26 cm

100 / 120 €

Un certificat de la galerie Z en date du 9 mai 2009 sera remis à l'acquéreur.

200

BRENIE

Flacon à corps conique épaulé et son bouchon à corps de papillons.

Épreuves en cristal blanc et de couleurs mélangés rehaussés d'oxyde métallique doré.

Signé.

Haut. : 22 cm 80 / 100 €



194 - 193 - 195



197 - 198 - 186

201
Carlo MORETTI (1934-2008) & MURANO
Soliflore en verre blanc opaque en face interne et noir velouté en face externe.
 Étiquette sous la base.
 Haut. : 24 cm 200 / 300 €

202
Carlo MORETTI (1934-2008) & MURANO
 Deux vases en verre blanc opaque en face interne et vert anis en face externe. Le premier à corps tubulaire sur jambe centrale et base circulaire et le second à col globulaire tronqué.
 Étiquette sous l'un des deux.
 Haut. : 22,8 cm - 22,5 cm 200 / 300 €

203
MURANO
 Deux soliflores en verre doublé, l'un violet et gris et le second violet et turquoise.
 Haut. : 40 cm - 27 cm 50 / 100 €

204
Martine BEDIN (né en 1957) & SUPEREGO (éditeur)
 Vase en céramique émaillée blanche modèle « Ostia » (créé en 2006), à petits cubes en partie haute et partie basse sphérique.
 Signé, numéroté 3/20 et cachet de l'éditeur.
 Haut. : 28 cm 600 / 800 €

205
 Vase en verre moulé taillé, de forme quadrangulaire à panses bombées.
 Travail contemporain danois.
 Haut. : 47 cm 200 / 300 €

206
Charles MATTON (1931-2008) (Gabriel PASCALINI dit)
Rhinocéros
 Sculpture formant coffret en bronze doré patiné.
 Signé.
 Haut. : 15 cm 400 / 600 €



204



206



205



201 - 203 - 203 - 202 - 202

207

TRAVAIL FRANÇAIS vers 1970

Lampe de table à corps quadrangulaire en résine transparente intégrant un bloc de pierre argenté.

Abat-jour rectangulaire noir brillant.

Haut. : 28 cm

400 / 600 €

208

ALESSI (éditeur)

Salière et poivrière en métal argenté sur base en bois vernissé.

Signée sous le sel et le poivre.

Haut. : 10 cm - long. : 12 cm - prof. : 8 cm

100 / 200 €

209

GLASMÄSTER MARKARYD

Miroir mural à vue circulaire dans entourage de laiton.

Étiquette au dos.

Suède, vers 1960.

Diam. : 32,5 cm

200 / 300 €

210

Ronan & Erwan BOUROULLEC

(nés en 1971 & 1976)

Soliflore en résine blanche moulée de façon artisanale, réalisée en 1996.

Haut. : 21 cm

600 / 800 €

Historique : ça n'est qu'à partir de 1997 que la maison d'édition Cappellini produira ce soliflore en polycarbonate.

Bibliographie : Laurent Le Bon, *Ronan et Erwan Bouroullec catalogue de raison*, Éditions Kréo, Paris, modèle similaire édité par Cappellini reproduit pp. 54-55.

211

Georges JOUVE (1910-1964)

Bacchus

Lampe de table en céramique rehaussée d'émaux polychromes sur fond blanc craquelé.

Signée du monogramme.

Haut. : 36 cm

1 500 / 2 000 €

Bibliographie : Philippe Jousse, *Georges Jouve*, Jousse Entreprise, Paris, 2005, p. 233 et 305 pour le dessin préparatoire.

207



208



211



209



210

212
TRAVAIL FRANÇAIS 1960
 Lampe de parquet à trois tubes métalliques peints noir à cônes supérieurs jaune, rouge ou vert et abat-jour en rhodoïd circulaire en gradin. Piètement conique en métal noir.
 Haut. : 142 cm 200 / 300 €

213
Judice LAGOUTTE (établissement) & VIEILLI
 Lampe en métal sur piètement tripode de forme libre. Abat-jour conique en résine de métal patiné orangé.
 Haut. : 48 cm 400 / 600 €

214
 Philippe STARCK (né en 1949) & SABA / THOMSON (éditeur)
 Téléviseur portable « Jim Nature » (modèle créé en 1994) à coque en agglomérée et plastique vert (manque la télécommande).
 Haut. : 37,5 cm 300 / 400 €

Édition épuisée.
 Un modèle de ce téléviseur figure dans les collections du MOMA à New York, inventaire #46.2000.

Bibliographie : Ouvrage collectif, *Moins et plus, Le design dans la collection du Fonds national d'art contemporain*, Centre National des Arts Plastiques & Michel Baverey éditeur, Paris, 2002, modèle référencé et reproduit p. 172.

215
 Philippe STARCK (né en 1949) & TELEFUNKEN
 Téléviseur, modèle « Oz » (modèle créé en 1994) à hauts parleurs en parties concaves supérieures.
 Haut. : 35 cm - long. : 37 cm - prof. : 36 cm 100 / 200 €

Édition épuisée.

216
TRAVAIL FRANÇAIS vers 1979
 Paravent trois feuilles à fond miroir et bois laqué noir formant encadrement et petits carreaux.
 Haut. : 173,5 cm - long. : 68,5 cm (chaque) - prof. : 4 cm 300 / 400 €



214 - 215



216



213

217

Harry BERTOIA (1915-1978) & KNOLL
INTERNATIONAL (éditeur)Suite de cinq chaises « Wire » en métal tubulaire
chromé (oxydé).Haut. : 75 cm - long. : 54 cm - prof. : 51 cm
500 / 700 €

218

Roger FERAUD (1890-1964)

Porte manteaux en métal tubulaire noirci et
sphères en bois peint vert, bleu, rouge ou jaune.Haut. : 182 cm
200 / 400 €

219

Mathieu MATÉGOT (1910-2001)

Table de jardin modèle *Anthéor* créée en 1951,
à structure en métal tubulaire laqué blanc et
plateau à dalle de verre circulaire blanc.

Haut. : 71 cm - diam. : 103 cm 1 500 / 2 000 €

Bibliographie :

- *Mobilier & Décoration*, mars 1951, modèle reproduit.
- Patrick Favardin, *Le style 50 un moment de l'art français*,
Édition Sous le vent, 1987, Paris, modèle similaire référen-
cé et reproduit p.35.
- Philippe Jousse & Caroline Mondineu, *Mathieu Maté-
got*, Éditions Jousse Entreprise, Paris, 2003, modèle simi-
laire référencé et reproduit p. 218.

220

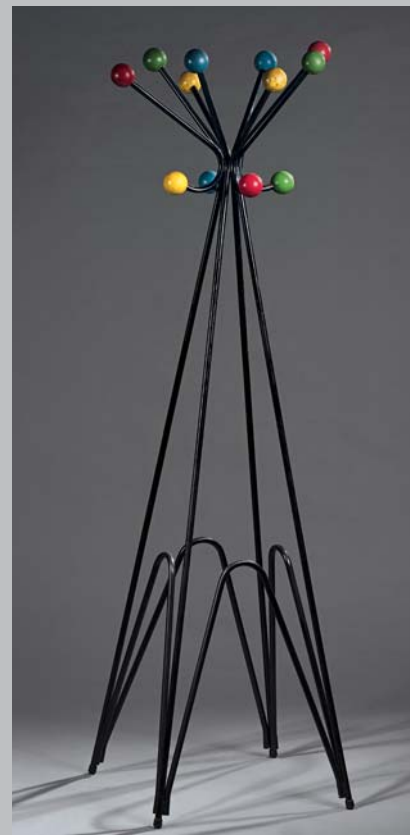
Roberto MANGO (attribué à)

Suite de quatre fauteuils à dossier conique en
osier tressé, deux blancs et deux naturels, sur
piètement tubulaire à quatre jambes doubles.

Haut. : 68 cm - diam. : 81 cm 1 500 / 2 000 €



220



218



217



219

221

Christian LIAIGRE (né en 1943)

Candélabre « Fanal » en métal patiné brun à plateau supérieur circulaire, piètement tubulaire et base carrée.

Haut. : 108 cm

200 / 300 €

Une copie de la facture en date du 23 janvier 2001 sera remise à l'acquéreur.

222

Christian LIAIGRE (né en 1943)

Suite de trois vases en grès au modèle à corps tubulaire conique de tailles différentes. Émail gris beige tacheté.

Signé du monogramme sous chaque pièce.

Haut. : 44 cm - 39 cm - 28 cm

200 / 300 €

223

TRAVAIL CONTEMPORAIN dans le goût de Christian LIAIGRE

Fauteuil club à dossier incliné légèrement renversé, accotoirs pleins et piètement avant conique et latéral plein en mourage. Entièrement recouvert de tissu marron.

Haut. : 81 cm - long. 83 cm - prof. 107 cm

100 / 150 €

224

Ettore SOTTASAS (dans le goût de)

Deux fauteuils au modèle en frêne vernissé à dossier galbé à barreaux tubulaire, assise carrée et piètement d'angle à jambes tubulaires. Coussin amovible recouvert de tissu beige.

Haut. : 57 cm - long. : 68 cm - prof. : 76 cm

800 / 1 000 €

225

Ettore SOTTASAS (1919-2007)

Suspension « Manifesto », vers 1970

Métal chrome et métal peint.

Haut. : 120 cm

400 / 600 €



222



223



221



224

226

Carlo MOLLINO (1905-1973)

Table de salle à manger, modèle « Reale » (créé en 1946) à plateau rectangulaire en verre blanc et bord biseauté (petits éclats). Piètement compas et entretoise galbée en bois noirci.

Haut. : 72,5 cm - long. : 160 cm - prof. : 80 cm
1 500 / 2 000 €

227

TRAVAIL FRANÇAIS 1970

Suite de quatre chaises en métal tubulaire de section carrée à dossier carré évidé et piètement d'angle à corps également carré évidé. Assises recouvertes de tissu bleu.

Haut. : 90 cm - long. : 47 cm - prof. : 47 cm
400 / 600 €



226



227

ART CONTEMPORAIN



228

FRANTA (né en 1930)

Figure debout

Gouache sur papier, signée en bas au centre.

64 x 48 cm

600 / 800 €

229

FRANTA (né en 1930)

Nu assis

Huile sur carton, signée en bas au centre.

63 x 50 cm

600 / 800 €



228



229

230

Philippe PASQUA (né en 1965)

Composition aux visages

Huile sur toile, signée au dos, datée 1999 (ins-
cription partiellement biffée) et contresignée.

250 x 154 cm

8 000 / 12 000 €





231

Sacha SOSNO (1937-2013) & ARTCURIAL (éditeur)

Répondre sans trop parler

Épreuve en bronze doré patiné et marbre noir (un marbre décollé).

Signé des deux noms et numéroté 45/250.

Haut. : 20 cm 200 / 300 €

Un certificat d'authenticité de la maison Artcurial en date du 6 février 1996 sera remis à l'acquéreur.

232

Serge CASTILLO (né en 1951)

Buste en terre cuite polychrome.

Daté 24 mai 2007 et signé au dos.

Haut. : 41 cm 200 / 300 €

233

Jeff KOONS, ed TASCHEN, New York 2007

Textes : Katy Siegel, Ingrid Sischy, Eckhard Scheider.

Reliure toilée ornée d'un motif de homard contrecollé, emboîtement toilé rouge estampé du titre en lettre argentées. 606 pages. Exemplaire de l'artiste signé et numéroté. Tirage limité à 1600 exemplaires. 800 / 1 200 €

234

David LACHAPPELLE, Artists & Prostitutes, Taschen, Los Angeles, 2005.

Reliure et emboîtement toilés. Exemplaire de l'artiste signé et numéroté. Tirage limité à 2600 exemplaires.

55 x 39,5 cm
Dans son carton d'origine. 1 000 / 1 500 €



231



233



232



234

235

François BARD (né en 1959)

*Sans titre, Série des gangsters, 2008*Huile sur toile signée et datée en bas à droite,
contresignée et datée au dos.

130 x 130 cm

3 000 / 5 000 €

Provenance : Collection particulière, France.

236

Jean LAMOUROUX (1933-2008)

Sans titre, 1985-1986« *Grue de déchargement portuaire* »

Acrylique sur toile signée et datée en bas à droite.

146 x 114 cm

200 / 300 €

Provenance : Collection particulière, France.



235

237

Jean-Pierre RAYNAUD (né en 1939)

Containers (La maison), 1993

Gravats dans container chirurgical estampillé
« Raynaud » et daté dessous.

30 x 41 x 41 cm

2 000 / 3 000 €

Provenance : Collection particulière, France.

238

Émile GILIOLI (1911-1977)

Espace ovale, 1976

Inox signé et numéroté 3/6 en bas.

Haut. 73 cm - larg. 72 cm - prof. 8 cm

3 000 / 4 000 €

Bibliographie : *Gilioli, sculptures*, exposition au centre
Georges Pompidou, juin-septembre 1979, un autre
exemplaire est reproduit et décrit en page 48.



237



238

239

HUANG Gang (né en 1961)*Relaxing Mao, 2007*

Bronze à patine brune, sculpture signée et numérotée 5/10 au dos.

63 x 70 x 27 cm

2 000 / 3 000 €

Provenance : Œuvre acquise directement auprès de l'artiste par l'actuel propriétaire. Collection particulière, France.



239

240

GAO Zengli (né en 1964)

Mao, circa 2005

Huile et collage de papier sur toile, chacune signée et numérotée au dos, polyptyque de 24 éléments.

50 x 50 cm (chaque élément) 8 000 / 10 000 €

Provenance : Œuvre acquise directement auprès de l'artiste par l'actuel propriétaire. Collection particulière, France.





241

HUANG Gang (né en 1961)

16 mao

Résine peinte, ensemble des 16 sculptures signées et numérotées 7 sous la base.

55 x 19 x 15 cm 6 000 / 8 000 €

Provenance : Œuvre acquise directement auprès de l'artiste par l'actuel propriétaire. Collection particulière, France.

242

HUANG Gang (né en 1961)

Pyramid of Mao

Bronze à patine argenté, ensemble de 28 sculptures sur socle en bois, chacune signée et numérotée 8/10.

27 x 22 x 12 cm (chaque) 4 000 / 6 000 €

Provenance : Œuvre acquise directement auprès de l'artiste par l'actuel propriétaire. Collection particulière, France.



241



242

243

Wang SHUHUI (né en 1977)*Mao, 2007*Céramique émaillée, ensemble de 5 sculptures
signées, datées et numérotées 1/8.

26 x 19 x 15 cm - 33 x 36 x 20 cm

40 x 33 x 26 cm - 45 x 37 x 30 cm

54 x 43 x 34 cm

4 000 / 6 000 €

Provenance : Œuvre acquise directement auprès de
l'artiste par l'actuel propriétaire. Collection particulière,
France.

243

244

Liu BOLIN (né en 1973)

Red hands, 2008

Résine peinte, sculpture signée et datée au dos d'une jambe.

182 x 46 x 103 cm

3 000 / 5 000 €

Provenance : Œuvre acquise directement auprès de l'artiste par l'actuel propriétaire. Collection particulière, France.

245

Liu BOLIN (né en 1973)

Red hand, 2008

Résine peinte, sculpture signée, datée, titrée et numérotée 8/16 sur la terrasse.

120 x 31 x 24,5 cm

2 500 / 3 000 €

Provenance : Œuvre acquise directement auprès de l'artiste par l'actuel propriétaire. Collection particulière, France.



244



245

246

Liu BOLIN (né en 1973)

Guerrier

Bronze à patine brune et verte signé en caractère,
daté 2008 et numéroté 6/8 sous le pied gauche.
120 x 86 x 92 cm 12 000 / 15 000 €

Provenance : Œuvre acquise directement auprès de
l'artiste par l'actuel propriétaire. Collection particulière,
France.



246

247

Ren HUI (né en 1957)

Proclamation, 2007

Huile sur toile signée, datée et titrée au dos.

146 x 150 cm 1 000 / 1 500 €

Provenance : Œuvre acquise directement auprès de l'artiste par l'actuel propriétaire. Collection particulière, France.

248

SUPAKITCH (né en 1978)

SuperSize Mix, 2006

Acrylique et marqueur peinture sur toile, ensemble de deux pièces titrées dans la composition.

120 x 120 cm (un élément), diam. 120 cm l'autre élément 2 000 / 3 000 €

Provenance : Galerie Bertin Toublanc, Paris. Collection particulière, France.



247



248

249

ETHOS (né en 1982)

Sans titre, circa 2010

Peinture aérosol et acrylique sur toile signée en bas à gauche.

200 x 146 cm

1 500 / 2 000 €

Provenance : Collection particulière, France.

250

SUPAKITCH (né en 1978)

Suck me, circa 2007

Acrylique sur toile signée et titrée dans la composition.

162 x 114 cm

2 500 / 3 000 €

Provenance : Collection particulière, France.

251

ETHOS (né en 1982)

Sans titre, 2010

Peinture aérosol et acrylique sur toile signée et datée au dos.

150 x 205,5 cm

1 000 / 1 500 €

Provenance : Collection particulière, France.



249



250



251

252

Israel HADANY (né en 1941)

Lavid, 1998

Bois contreplaqué sculpté.

67 x 176 x 68 cm

3 000 / 5 000 €

Provenance : Collection particulière, France.



252

253

Erwin OLAF (né en 1958)*Serie Lavazza, 2004*

Ensemble de 8 photographies en couleurs numérotée 1/8 sur une étiquette au dos portant les titres suivants : *Jugglers, Flying girls, Strongman, Elephant, Canon, Spoons, Fire lady, tigerlady.*
50 x 50 cm (chaque) 3 500 / 4 500 €

Provenance : Collection particulière, France.



253

254

Serge MENDJISKY (né en 1929)

Chiquita in Broadway, 2008

Photographie marouflée sur toile.

Monotype original signé, contresigné et numéroté 3/8 au dos par l'artiste.

80 x 80 cm

2 000 / 3 000 €



254

MATHIAS & OGER - BLANCHET

EXPERTISES – VENTES AUX ENCHÈRES

CONDITIONS DE VENTE

La vente est faite au comptant.

L'adjudicataire est le plus offrant et le dernier enchérisseur et a pour obligation de remettre ses noms et adresse. En cas de double enchère reconnue par le commissaire-priseur, le lot sera immédiatement remis en vente, les personnes présentes pouvant concourir à son adjudication.

Les acquéreurs paieront, en sus de l'adjudication : 24% HT soit 28,80% TTC et 14,4% TTC pour les lots de vente judiciaire précédés d'un astérisque.

Les lots précédés du sigle ° sont la propriété d'un des actionnaires, salariés, ou de J.J. MATHIAS et d'OGER-BLANCHET suite à un sinistre. Les lots précédés du signe + sont soumis à des frais complémentaires de 5,5%. Ces frais seront remboursés en cas d'exportation hors de l'Union Européenne.

À défaut de paiement en espèces, par chèque ou par virement, le retrait de l'objet pourra être différé jusqu'à l'encaissement.

Dès l'adjudication, l'objet est sous l'entière responsabilité de l'acquéreur. Celui-ci est lui-même chargé de faire assurer ses acquisitions. OGER-BLANCHET et J.J. MATHIAS déclinent toute responsabilité quant aux dommages que l'objet pourrait encourir, et ce, dès l'adjudication prononcée. Sauf instructions précises, le lot qui n'aura pas été retiré par l'acquéreur le lendemain de sa vente avant 10h en salle sera entreposé à ses frais au sous-sol de l'hôtel Drouot. Le magasinage n'engage pas la responsabilité de J.J. MATHIAS et d'OGER-BLANCHET à quelque titre que ce soit.

Les lots retournés dans les locaux de J.J. MATHIAS et d'OGER-BLANCHET feront l'objet d'un magasinage gratuit pendant 30 jours. Au-delà ils feront l'objet d'une facturation de 1€ht par jour.

Conformément à la législation en cas de mise en demeure restée infructueuse, J.J. MATHIAS et OGER-BLANCHET se réservent la possibilité de poursuivre l'adjudicataire défaillant en paiement de sa dette ou de remettre le lot en vente sur folle enchère, sans préjudice des dommages et intérêts qui pourraient être réclamés à l'adjudicataire défaillant.

Les dimensions sont données à titre indicatif, les photographies ne sont pas contractuelles. Les mentions concernant l'état et les restaurations des lots ne sont pas exhaustives, dans la mesure où des rapports précis sur l'état des œuvres sont fournis sur simple demande. Les mentions du catalogue ne peuvent en aucun cas exonérer les amateurs d'un examen physique des œuvres. Une exposition préalable permettant à l'acquéreur de se rendre compte de l'état des lots mis en vente, il ne sera admis aucune réclamation une fois l'adjudication prononcée. Les indications portées au catalogue engagent la responsabilité de J.J. MATHIAS et d'OGER-BLANCHET exclusivement pour les lots qui figurent sur leur procès verbal respectif. Les acquéreurs ne pourront exercer d'éventuel recours qu'auprès de la maison de vente qui a présenté le lot sur son procès verbal, excluant tout recours contre la seconde maison de vente ou tout recours collectif. Cette responsabilité s'exerce compte tenu des rectifications annoncées au moment de la vente et portées au procès-verbal de la vente. En cas de différence entre le catalogue et le procès verbal, c'est ce dernier qui prévaut. La participation aux enchères de cette vente entraîne l'acceptation intégrale et sans réserve des conditions de la vente.

Compétence : En cas de litige, les seuls tribunaux compétents sont ceux relevant du ressort de Paris, France.

J.J. MATHIAS
Charles de Bournazel

22 rue Drouot - 75009 Paris
Tél. : 01 47 70 00 36
etude@jj-mathias.fr
www.jj-mathias.fr

S.V.V. agrément n° 2004-496 – RCS Paris B 453 290 116
TVA : FR 06453 290 116

OGER BLANCHET
Adrien Blanchet
Commissaire priseur de ventes volontaires

22 rue Drouot 75009 Paris
Tél. : 01 42 46 96 95
Fax : 01 45 23 16 32
contact@ogerblanchet.fr

SVV agrément 2002 -050 – RCS Paris B 441 100 427
TVA : FR 36 441 100 427 – Ape 748K

MATHIAS & JOGER - BLANCHET

22, rue Drouot - 75009 Paris
contact@ogerblanchet.fr - Tél. : 01 42 46 96 95

ORDRE D'ACHAT / ABSENTEE BID FORM

Nom et prénom :
Adresse :
Tél. :
Mob. :
Email :

Après avoir pris connaissance des conditions de ventes, je déclare les accepter et vous prie d'acquérir pour mon compte personnel aux limites indiquées en euros, les lots que j'ai désignés ci-dessous. (Les limites ne comprennent pas les frais légaux). Dans le cas d'enchères portées par téléphone, je suis informé que la conversation est enregistrée par Drouot.

I have read the conditions of sale printed in this catalogue and agree to abide by them. I grant you permission to purchase on my behalf the following items within the limits indicated in euros. (The limits do not include buyer's premium and taxes). In case of Telephone Bidding, I am aware that the conversation is recorded by Drouot.

Vente aux enchères du 25 novembre 2019 - Salle 10

N° LOT	DESCRIPTION DU LOT LOT DESCRIPTION	LIMITE EN EUROS TOP LIMIT OF BID IN EUROS

Date :

Signature :

www.ogerblanchet.fr
www.jj-mathias.fr



Oger

MATHIAS & OGER - BLANCHET

EXPERTISES - VENTES AUX ENCHÈRES

22 rue Drouot - 75009 Paris
www.jj-mathias.fr - www.ogerblanchet.fr