

L'ÉCLECTISME D'UN COLLECTIONNEUR

Dessins et tableaux modernes

Argenterie, objets d'art, mobilier, tapis

Vendredi 2 décembre 2016 à 14 heures
Drouot - Richelieu, salle 9

9, rue Drouot - 75009 Paris

Expositions publiques :

Mercredi 30 novembre de 11 heures à 18 heures,

jeudi 1^{er} décembre, de 11 heures à 21 heures,

le matin de la vente, de 11 heures à 12 heures.

Téléphone pendant l'exposition et la vente :

01 48 00 20 09

DrouotLIVE^{MO}

Retransmission en direct - Enchérir en direct

Alexandre FERRI
Bruno MAUVAIS
Commissaires-Priseurs

FERRI
Ventes aux Enchères et Expertises

FERRI & Associés

53, rue Vivienne - 75002 Paris

Tél. 01 42 33 11 24 - Fax. 01 42 33 40 00

E-mail : ferri.cp@ferri-drouot.com

www.ferri-drouot.com



Drouot

Préparez-vous à l'inattendu

ENCHÉRIR SUR INTERNET

Drouot Live

www.drouotlive.com

ACHETER SUR INTERNET

Drouot Online

www.drouotonline.com

FACILITER VOS ACHATS

Drouot Card

www.drouot.com/card

S'INFORMER

La Gazette Drouot

www.gazette-drouot.com

EXPÉDIER VOS ACHATS

Drouot Transport

www.drouot-transport.com



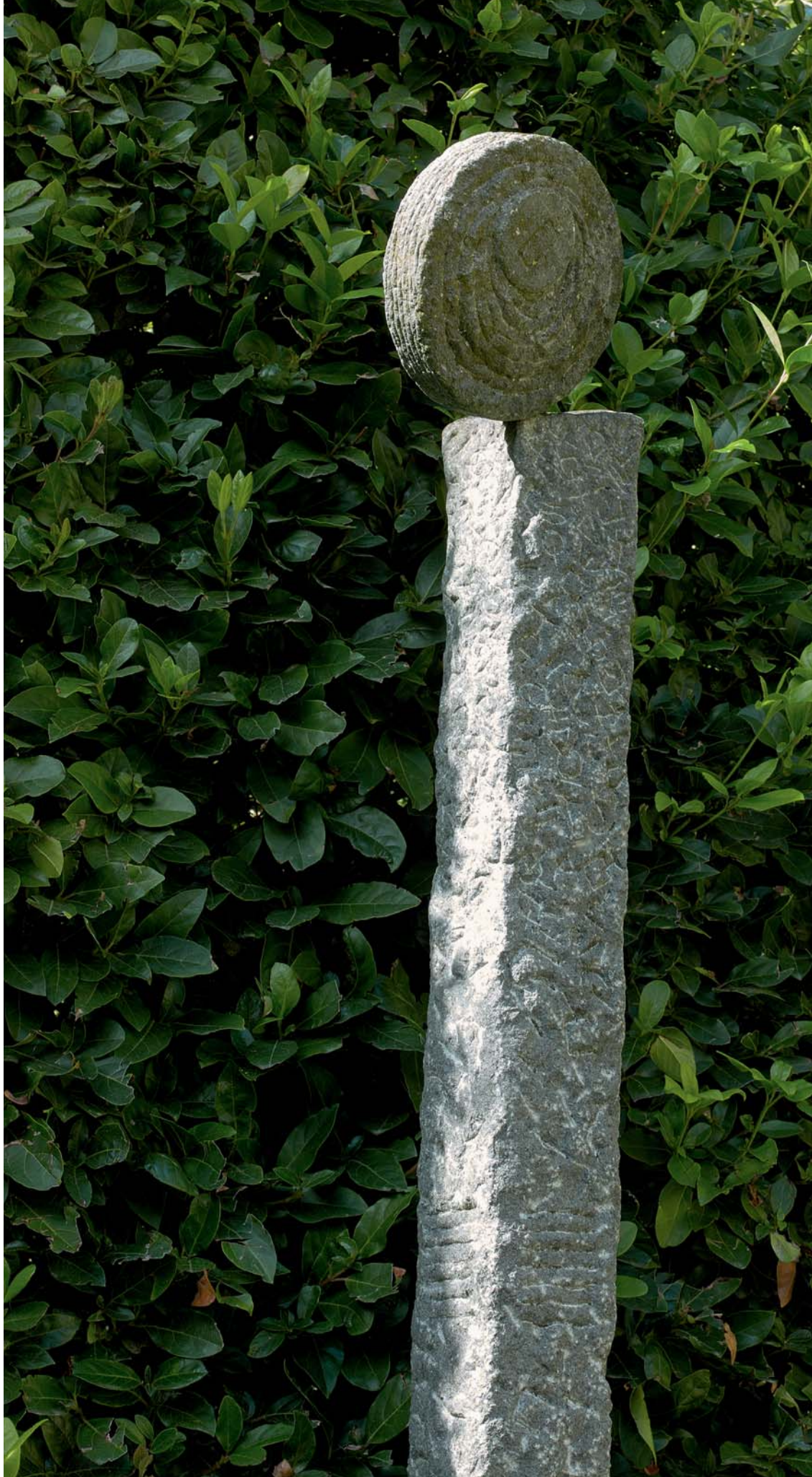
Hôtel Drouot

9, rue drouot 75009 Paris

+33 (0)1 48 00 20 20

contact@drouot.com

www.drouot.com



TABLEAUX

BRAME & LORENCEAU

Messieurs Thomas et Antoine LORENCEAU
(ont décrit les lots n° 14 à 19, 26 et 27, 33 à 44 et 164)
68, boulevardd Malesherbes - 75008 PARIS
Tél. 01 45 22 16 89
brame.lorenceau@wanadoo.fr

ORFÈVRERIE

Cabinet DÉCHAUT - STETTEN

Monsieur Thierry STETTEN (a décrit les lots n° 62 à 106)
Madame Marie de NOBLET
Experts près de la Cour d'appel de Paris
10, rue du Chevalier de St George - 75001 PARIS
Tél. 01 42 60 27 14
thierrystetten@hotmail.com
madenoblet@gmail.com

ARTS PREMIERS

Monsieur Jean ROUDILLON

(a décrit les lots n° 52 à 61)
206, boulevard Saint-Germain - 75007 PARIS
Tél. 01 42 22 85 97
jean.roudillon@club-internet.fr

MOBILIER & OBJETS D'ART

Amélie MARCILHAC

(a décrit les lots n° 114, 116, 120, 121, 123, 124, 126 à 128, 130
à 132, 134 à 136, 139, 140, 142 à 148)
Membre du Syndicat Français des Experts Professionnels
8, rue Bonaparte - 75006 PARIS
Tél. 01 43 26 00 47
info@marcilhacexpert.com





C'est le parcours d'un amoureux des arts du XXe siècle.

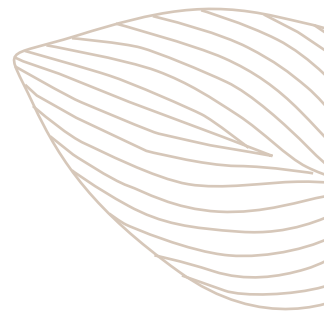
Un esthète, un homme de goût, chineur, curieux de l'art, de sa fabrication et de son rayonnement. Un homme de transmission. Infatigable visiteur d'ateliers, il aime les artistes, la jeunesse, la vie. Parfois mécène, il est curieux de l'Art Sacré et engagé pour les Musées, avec les conservateurs et les Amis.

L'art comme ouverture à un monde sensible, aventure de l'esprit, créatif, un monde d'argent, de galeries, un monde moderne, parfois fou ou fulgurant, certainement un monde du Sacré.

Collectionner, c'est s'entourer d'artistes, vivre avec eux, parmi eux, vouloir comprendre et aimer leur quête. C'est, par-delà l'image ou l'objet créé - nécessairement beau - collectionner l'émotion, réfléchir aux gestes, hasards et instantanés de Degottex, accepter la volonté de soustraction de soi de Hantaï ou les mystères de Sima, comprendre les têtes rageuses ou mystérieuses de Michaux, aimer l'humour et la poésie de Claude Lalanne, l'instinct de Dado, la beauté brute de Culot, c'est voir l'élégance de Du Plantier et la modernité d'Aldo Chale. Et vivre parmi eux.

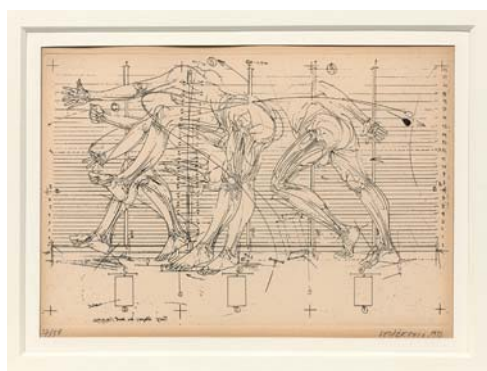
Mais quel est le nom de ce collectionneur ? - Est-ce cela l'essentiel ?

À travers ces œuvres, vous en avez le portrait.





1



2



3

1. **Jean DEYROLLE (1911-1967)**

Composition verte et noire

Estampe signée au dos et justifiée E.A.

Joint : une carte postale. 100 / 150 €

2. **Vladimir VELICKOVIC (né en 1935)**

Étude de la marche

Estampe en noir justifiée 27/50 et datée (19)73.

Haut. 20 - Larg. 28 cm 80 / 100 €

3. **Ernest PIGNON ERNEST (né en 1942)**

La Porte de Déméter, 1992

Estampe justifiée 12/72, signée et datée.

Haut. 66 - Larg. 49 cm 200 / 300 €



4

4. **Sonia DELAUNAY (1885-1979)**

Composition

Estampe en couleurs, justifiée 24/75 et signée en bas à gauche.
Haut. 73 - Larg. 57 cm

700 / 800 €

5. **Sonia DELAUNAY (1885-1979)**

Composition

Estampe en couleurs, signée en bas à droite et justifiée HC. VIII.
Haut. 50 - Larg. 50 cm

800 / 1 000 €



6

7



6. **David HOCKNEY (né en 1937)**
For John Constable, 1976
Estampe en noir signée en bas à droite et datée (19)76. Épreuve d'artiste XVIII/XX.
Haut. 26,5 - Larg. 35,9 cm 1 200 / 1 500 €

7. **David HOCKNEY (né en 1937)**
Small head of Gregory, 1976
Lithographie en noir, signée et datée en bas à droite, justifiée 79/98.
Haut. 25,9 - Larg. 24,1 cm 500 / 600 €

Ce portrait a été exécuté directement d'après nature sur la pierre lithographique lors d'un séjour à Los Angeles de l'auteur en 1976 et imprimé par Edward Henderson.

Bibliographie :
- *18 Portraits by David Hockney*, Gemini G.E.L., Los Angeles, California, rep. p.18.



8

8. **John STEWART (né en 1919)**

Le Pot de fer

Photographie signée en bas à droite et datée 1992.

Haut. 40 - Larg. 50 cm

1 000 / 1 200 €

9. **John STEWART (né en 1919)**

Les Outils

Photographie signée en bas à droite et justifiée 2/25.

Haut. 38 - Larg. 48 cm

800 / 1 000 €

9





10

10. **Anne SLACIK (née en 1959)**
La Montagne Sainte-Victoire, 2009
Encre et crayon, signée et datée en bas à droite.
Haut. 50 - Larg. 65 cm

150 / 200 €

11. **Anne SLACIK (née en 1959)**
La Montagne Sainte-Victoire, 2009
Encre de couleurs, signée en bas à droite et datée.
Haut. 50 - Larg. 65 cm

150 / 200 €



11



12

12. Gérard VULLIAMY (1909-2005)

Sans titre, 1934-35

Encre sur papier, monogrammée en bas à gauche V.

Haut. 17 - Larg. 23 cm 300 / 500 €

Provenance :

- Vente Drouot, Paris, 21 mars 2004, n° 69.

Étude autour du tableau *La Trompette de Jéricho* (1935).

13. Enrique CASTELO (1918-1970)

Autoportrait, 1967

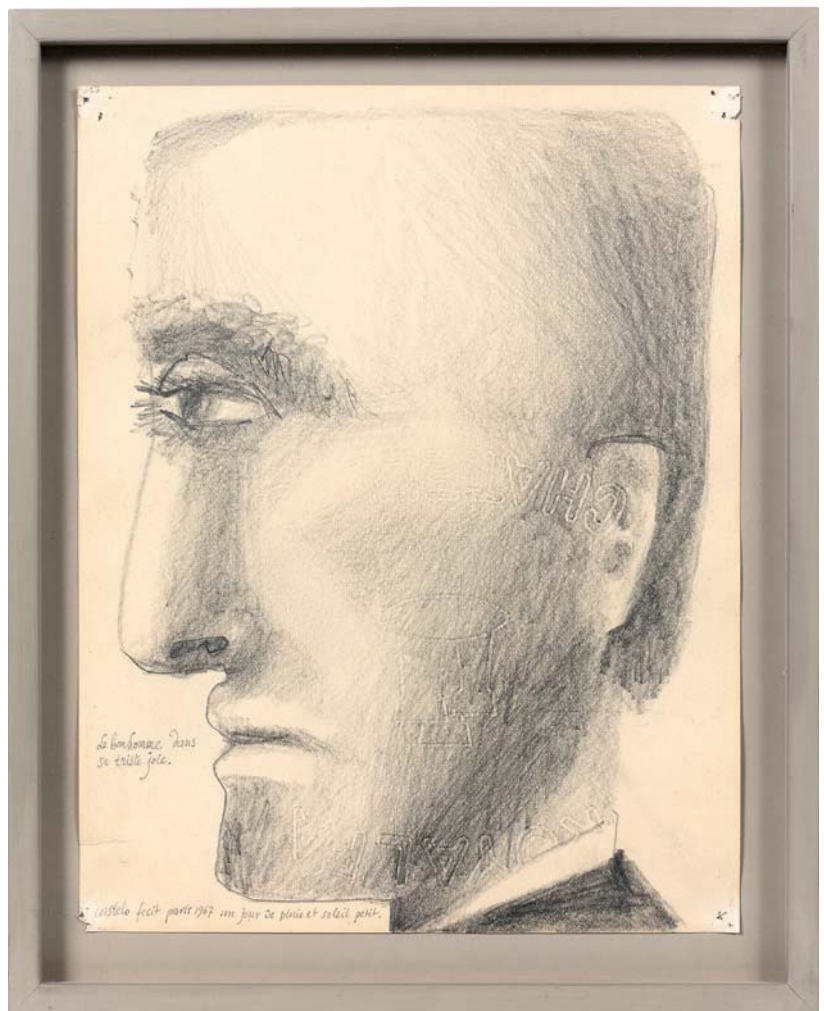
Dessin au crayon, titré et signé.

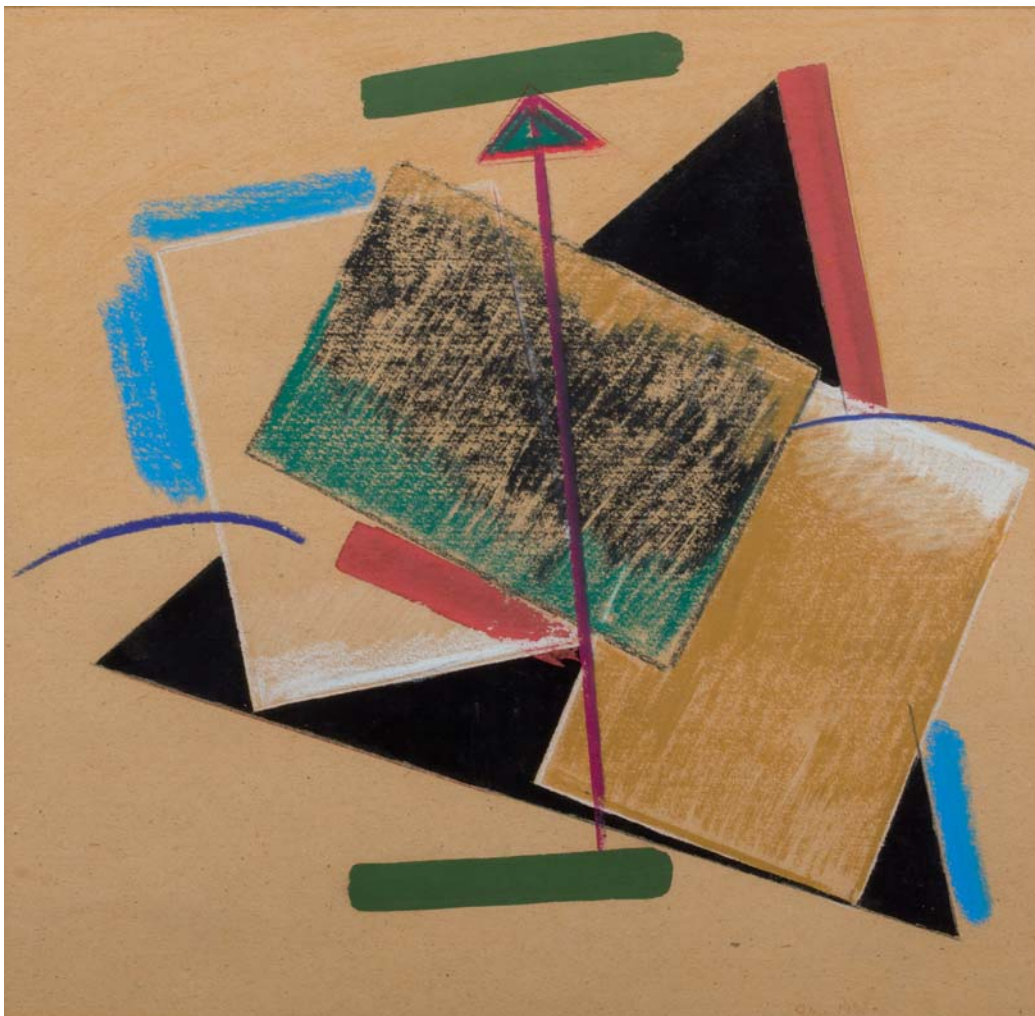
Haut. 27 - Larg. 21 cm 200 / 300 €

Provenance :

- Galerie Marwan Hoss, Paris.

13





14. Eduard STEINBERG (1937-2012)

Composition

Pastel et gouache sur carton, signé et daté en bas à droite.

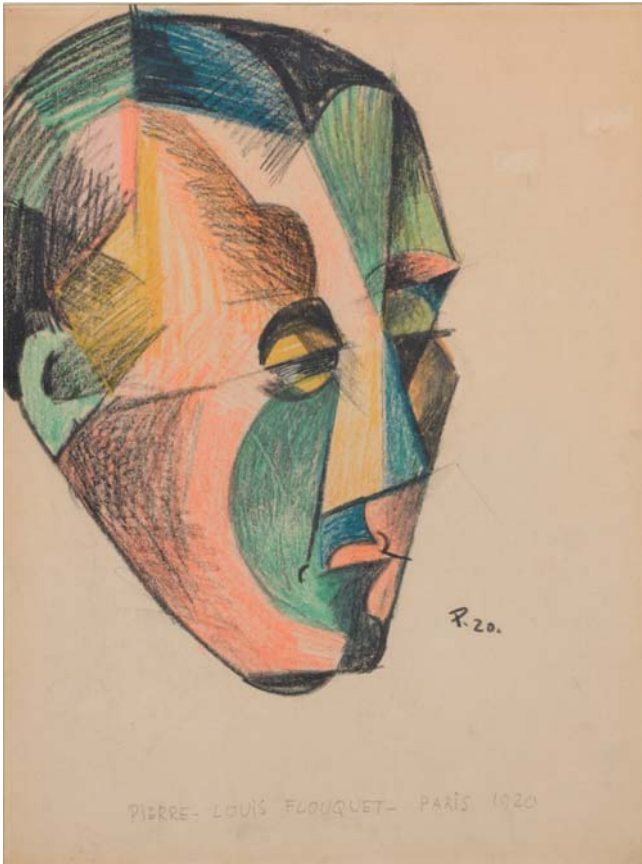
Haut. 50 - Larg. 50 cm

1 500 / 2 000 €

Provenance :

- Collection Galerie Carrette, Bruxelles ;

- Collection particulière.



15. Pierre Louis FLOUQUET (1900-1967)

Composition, tête cubiste

Paris, 1920.

Pastel et crayon sur papier signé, daté et situé en bas au centre et annoté P. 20.

Haut. 34,5 - Larg. 25,4 cm

1 000 / 1 200 €



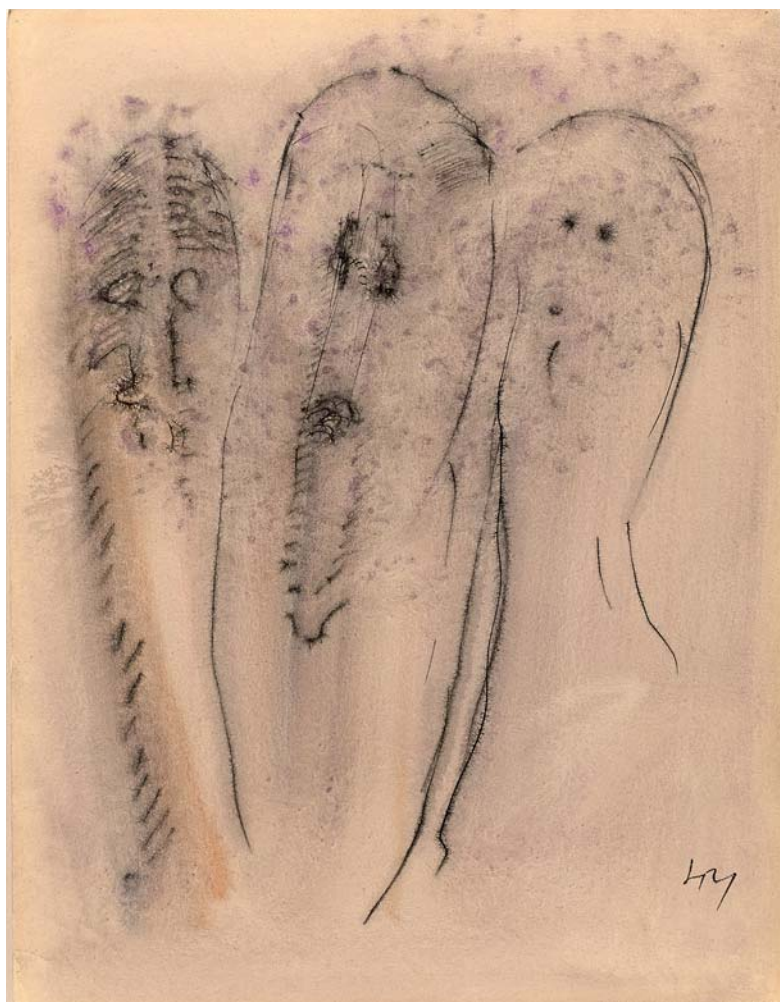
16. Joan SANDALINAS (1903-1991)

Étude stylisée au modèle féminin, 1927

Aquarelle et encre sur papier, signée et datée 1927 en bas à droite.

Haut. 31 - Larg. 24 cm

150 / 300 €



17. Henri MICHAUX (1899-1984)

Composition aux trois têtes, 1948-1949

Aquarelle et encre sur papier, signée des initiales en bas à droite.

Haut. 32 - Larg. 25 cm

4 000 / 5 000 €

Exposition :

- 1976, Saint-Paul de Vence, Fondation Maeght, "Michaux", n° 47.



Quand je commence à étendre de la
peinture sur la toile, il apparaît
d'habitude une tête monstrueuse...

Devant moi, comme si elle n'était pas à moi...
Parfois supportée par d'infimes tiges qui n'ont
jamais été un corps ; nourrie d'elle-même, de
mon immense chagrin plutôt, oui, oui, chagrin
de je ne sais précisément quoi, mais auquel
collabora une époque, non, trois époques déjà,
et si mauvaises toutes, si riches en défaites, en
drapeaux déchirés, en mesquineries, en idéaux
de pacotille, en art de vivre pour bétail, si exas-
pérantes, si exaspérées, et si, et si, et si...
C'est pour tous ces « si » que sont sorties ces
têtes qui ne font qu'une, une seule qui braie de
rage ou qui morne et gelée considère le destin.

Extrait de *Peintures*,
Paris, G.L.M., 1939

18. Henri MICHAUX (1899-1984)

Sans titre (Grande tête rouge), 1947

Gouache et aquarelle sur papier, signée des initiales en bas
à droite.

Haut. 40 - Larg. 55 cm

12 000 / 15 000 €

Provenance :

- Ancienne collection Jean Hugues, Paris.

Expositions :

- 1962, Turin, Galleria Notizie, "Henri Michaux", repr. p. 7 du catalogue
(date erronée) ;

- 1993, Marseille, Musée Cantini, "Henri Michaux, œuvres choisies
1927/1984", repr. p. 115 du catalogue ;

- 1994, Valence (Espagne), IVAM et Genève, Musée Rath, "Henri Mi-
chaux, œuvres choisies 1927/1984" repr. p. 115 du catalogue.

La peinture de Dado est une peinture d'instinct, dans laquelle le pinceau glisse au gré de l'intuition, dessine, efface et reconstruit les sujets dont elle prend conscience à l'instant où elle les compose.

Daniel Cordier

Miodrag Djuric, dit DADO (1933-2010), artiste protéiforme, né au Monténégro en 1933, arrive à Paris en 1956 où il est remarqué par Jean Dubuffet et présenté au galeriste Daniel Cordier, qui sera son principal marchand. Avec un univers pictural personnel, le style et la technique de l'artiste sauront néanmoins évoluer tout au long de sa carrière et lui permettre de connaître une renommée internationale.

Son œuvre est résolument marquée et par les atrocités de la seconde guerre mondiale, et par la perte, à onze ans, de sa mère. La peur et la violence sur fond de contes pour enfants habitent son travail. Sa peinture est un exorcisme, une maladie dont il faut se débarrasser. Les années 60, durant lesquelles il réalise notre tableau, en sont l'apogée, alors qu'il est à Paris depuis quatre ans. Inspiré par un univers organique imaginaire, Dado recherche au travers de sa palette nuancée une douce et puissante énergie. Par la subtilité et la précision maîtrisée de ses compositions, à la fois réalistes et fantasmagoriques, Dado réussit à nous faire voyager dans un monde imaginaire qui nous plonge dans la douceur et le mystère.



19. Miodrag Djuric DADO (1933-2010)

Composition abstraite 86, 1960

Huile sur toile, marquée au dos.

Haut. 80 - Larg. 130 cm

15 000 / 20 000 €

Provenance :

- Galerie Daniel Cordier, Paris.

- Galerie Chave, Vence.

- Collection particulière.

Bibliographie :

- *Dado*, *Collection Daniel Cordier*, Catalogue d'exposition 2004, reproduit p. 17.



Malgorzata Paszko a fait ses études de peinture à l'Académie des beaux arts de Varsovie, à l'atelier de Jacek Sienicki ; puis à l'École nationale supérieure des beaux-arts de Paris, chez Jean Bertholle. Elle a été pensionnaire de la Villa Médicis en 1986-1987.

Graveur, elle est lauréate du Prix Lacourière en 1989.

Elle expose depuis 1978, d'abord des grands dessins faits avec des matériaux pauvres : papier d'emballage, charbon, craie (galerie Le Dessin à Paris). Elle peint plus tard sur des toiles non préparées, avec de la peinture très diluée, traversant la toile.

Malgorzata Paszko travaille souvent à partir d'un sujet : paysage, reflets, nocturne. Elle a été qualifiée de « Maitresse des Ombres et des Lumières »

20. Malgorzata PASZKO (née en 1956)

Intérieur

Toile.

Haut. 231 - Larg. 60 cm 1 500 / 2 000 €

Provenance :

- Galerie Fred Lanzenberg, Bruxelles.



21

21. Malgorzata PASZKO (née en 1956)

L'Homme assis, 1991

Grande estampe en noir, signée en bas à droite et datée 8 oct. 91.

Haut. 143 - Larg. 94 cm 600 / 800 €



22

22. Malgorzata PASZKO (née en 1956)

Intérieur, vers 1995

Gouache sur papier marouflé sur toile, signée en bas à droite.

Haut. 30 - Larg. 60 cm 800 / 900 €

Provenance :

- Galerie Fred Lanzenberg, Bruxelles.



23



24

23. Jean Philippe AUBANEL (né en 1953)

Visages stylisés

Deux dessins à l'encre et lavis sur papier, signés et datés (19)95.

Haut. 99 - Larg. 69 cm

400 / 500 €

24. Nicolas ALQUIN (né en 1958)

Personnage

Encre de Chine sur papier, signée en bas au milieu et datée (19)98.

Haut. 65 - Larg. 25 cm

250 / 300 €

Provenance :
- Galerie Anne Gagier.

25. Nicolas ALQUIN (né en 1958)

Sans titre (Oiseaux), 1988

Sculpture en bronze patiné, signée en bas et justifiée III/IV au dos. Haut socle en bois naturel polychrome.

Haut. 54 - Larg. 36 - Prof. 28 cm

2 000 / 2 500 €

Provenance :

- Atelier de l'artiste.

- Vente Christie's, Paris, Collection Sébastien et Nancy de La Selle, 26 novembre 2013, n° 45.

Nicolas Alquin, plasticien et sculpteur, né en Belgique. Fils de Pierre Alechinsky, il travaille autant le bois que la cire pour en tirer des bronzes dont il puise l'inspiration autant dans la statuaire primitive que celle du Moyen-Age.





26. École contemporaine (XX-XXIe siècle)

Peintre dans son atelier

Huile sur toile, porte une signature au milieu vers la gauche.

Haut. 97 - Larg. 130 cm

400 / 600 €



27. **Jean LE GAC (né en 1936)**

Le Délassement du peintre, 1987

Technique mixte sur papier, signée et datée en bas à droite.

Comporte un texte manuscrit en haut à gauche.

Haut. 108 - Larg. 176 cm

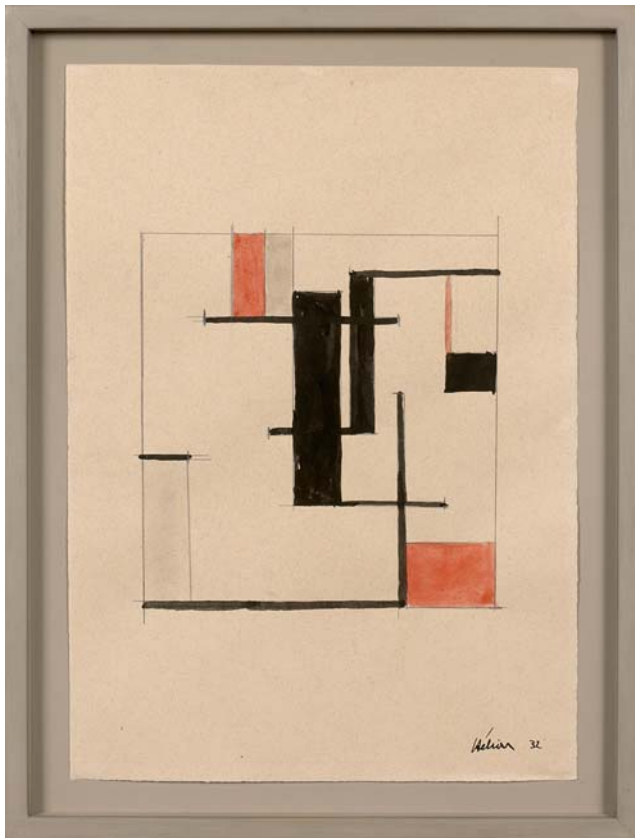
2 000 / 3 000 €

Provenance :

- Galerie Catherine Issert, Vence.



28. École contemporaine (XX-XXIe siècle)
Composition géométrique bleue et rouge
Huile sur papier marouflé.
Haut. 142 - Larg. 96 cm

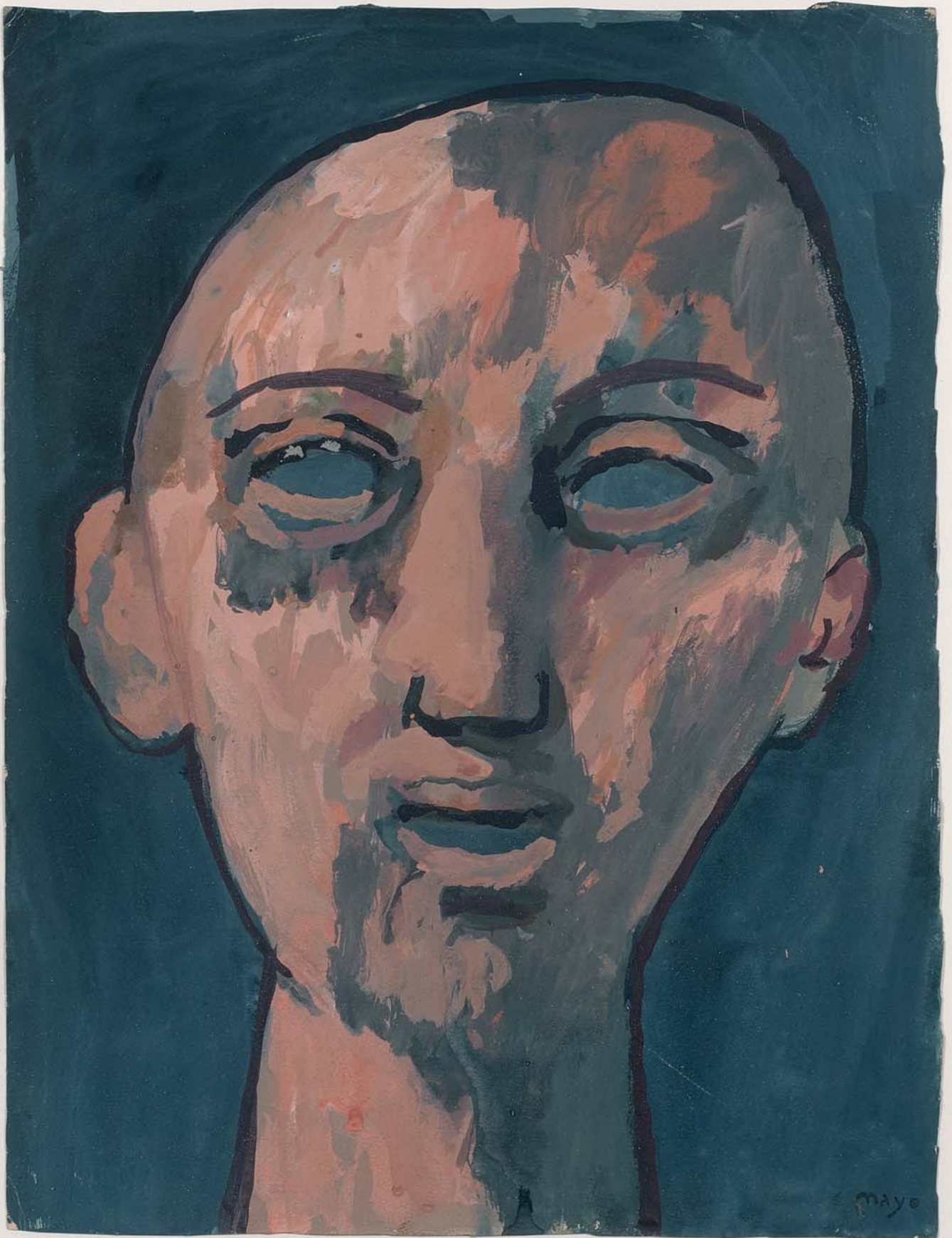


29. **Jean HÉLION (1904-1987)**
Figures Volantes, 1932
 Encre et aquarelle sur papier, signée et datée en bas à droite.
 Haut. 31 - Larg. 22 cm 4 000 / 6 000 €

Provenance :
 - Vente Drouot, Paris, 12 avril 1999.



30. **Sergio de CASTRO (1922-2012)**
Scène d'intérieur N°VI
 Gouache sur papier Vélín, signée en bas à gauche, datée du
 08 septembre (19)62.
 Haut. 17 - Larg. 13,5 cm 300 / 400 €





31. Antoine MAYO (1905-1990)

Portrait d'homme

Gouache sur papier, signée en bas à droite.

Haut. 50 - Larg. 38 cm

600 / 700 €

32. Antoine de VINCK (1924-1992)

Masque en grès teinté figurant un visage les yeux bandés.

Monogramme de l'artiste au dos.

Haut. 34 cm

400 / 500 €

Provenance :

- Galerie Silbereis, Paris.

- Collection personnelle de la famille de l'artiste.

La peinture de Sima est sans faiblesse structurelle et trouve son équilibre dans le déséquilibre. Les éléments formels sont embués d'infini, dans une inséparable apparition / disparition, telles ces «gouttes de lumière» dont nous entretenons le peintre. Ces condensations fugitives donnent ainsi à cette peinture son autorité et sa présence singulière.

Frédéric BENRATH, avril 2005.



33. Joseph SIMA (1891-1971)

Composition abstraite, fond vert, 1964

Huile sur toile, signée et datée, contresignée au dos.

Haut. 24 - Larg. 14 cm

8 000 / 10 000 €



34. Joseph SIMA (1891-1971)

Sans titre, 1958

Aquarelle et graphite sur papier, signée et datée en bas à droite.

Haut. 65 - Larg. 50 cm

4 000 / 5 000 €

Provenance :

- Vente Drouot, 21 mars 2004, n° 24.



35. Joseph SIMA (1891-1971)

Composition, 1960

Aquarelle et encre sur papier, signée et datée en bas à droite.

Haut. 38 - Larg. 28 cm

4 000 / 5 000 €



37



36

- 36. Dora MAAR (1907-1997)**
Composition abstraite, bleue
Aquarelle sur papier. Cachet de la vente au dos.
Haut. 21 - Larg. 26,5 cm 150 / 200 €
- 37. Dora MAAR (1907-1997)**
Compositions abstraites, bleues ou rouges
Trois aquarelles sur papier. Cachet de la vente au dos.
Dans un même encadrement.
Haut. 21 - Larg. 26,5 cm (chaque) 450 / 600 €



Pour Simon Hantaï, l'abstraction lyrique est un moment dans un chemin de désencombrement de soi, une étape dans un travail progressif d'expulsion du moi au profit de la peinture. Sa pratique, de 1955 à 1958, d'une peinture qui semble gestuelle, sur fond noir, se constitue à rebours de l'idée même de lyrisme, la production de signes par raclement de la couche picturale au moyen d'objets tel un réveil cassé le situant à l'opposé de toute idée de projection de soi sur la toile.

Hantaï ne peint pas par ajout, mais en soustrayant. Soustraction de la matière et du moi individuel au profit de la peinture dans sa version minimale : couleur et lumière.

Pierre WAT, *La Peinture, au minimum.*

38. Simon HANTAÏ (1922-2008)

Sans titre, vers 1950

Huile sur papier marouflé sur toile.

Haut. 23,5 - Larg. 35 cm

3 000 / 4 000 €

Provenance :

- Galerie Jean Fournier, Paris.

Un certificat d'authenticité de la Galerie Jean Fournier sera remis à l'acquéreur.

Pour comprendre l'espace tout à fait singulier des tableaux vides sur fond gris des années 1958 à 1961, il faut s'intéresser à sa genèse. « Les fonds : s'arrêter juste avant la disparition de l'épiderme de la toile retrouver la légèreté par la matité fond légèrement perlé par le grain de la toile » note le peintre.

La préparation des fonds très lente et appliquée recherche une neutralité parfaite. Il n'y a plus de traces de brosse. Basculement brutal suscité par l'excès même de la neutralité : imprévisible, fulgurante, la décharge du signe. Mais la lecture se fait, bien sûr en sens inverse. Ce n'est l'espace qui produit le signe mais le signe qui semble secréter son propre espace. Pas une forme sur un fond mais une forme qui rayonne d'une lumière sans fond.

Maurice Benhamou, *Jean Degottex*

39. Jean DEGOTTEX (1918-1988)

Ouest, novembre 1959

Huile sur toile signée, datée et titrée au dos *Ouest, nov. 1959*.

Haut. 190 - Larg. 202 cm 50 000 / 80 000 €

Provenance :

- Galerie internationale d'Art Contemporain, Paris ;
- Collection Comte Maurice d'Arquian, Bruxelles ;
- Galerie de France, Paris ;
- Collection particulière, Paris.

Expositions :

- 1961, Bruxelles, Palais des Beaux-Arts, "Degottex", repr. n° 19 au catalogue ;
- 1992, Nîmes, Carré d'Art-Musée d'Art Contemporain, "Degottex, Signes et Métaignes 1954-1967", repr. p. 21 du catalogue ;
- 2007, Paris, ArtParis Grand Palais, Galerie l'Or du temps, "Degottex, peintures 1958-1985" repr. n° 4 au catalogue.



... 1984, TRACES-OBLICOLLOR, BOIS FENDU.

- 1985, LIGNES-BOIS. - CONTRE-LIGNES-BOIS, BOIS SENSES, BOIS-CONTRE-SENSES, LES MATS, sans sens, FAUX-BOIS, FOND-DE-CAISSE, pas tache, mais touche, BOIS BLANC, PLANCHES-COIN-COGNÉ, LES DÉFORMANTS, A MI-BOIS, LES COLONNES MONTANTES, LES LITEAUX, LAURIERS-CAISSE, quel bois m'a pris ?...

Jean Degottex
Notes de parcours



40. Jean DEGOTTEX (1918-1998)

Colonne Bois-Huppés, vers 1987

Sculpture en bois peint blanc.

Haut. 180 - Larg. 30 - Prof. 21,5 cm

6 000 / 8 000 €

Provenance :

- Galerie L'Or du Temps, Paris.

Ces bois sont des planches de sapin, toutes simples, du bois de construction. Elles sont fendues. Puisque vous vous interrogez sur la continuité ou la rupture de ma démarche, ces fentes correspondent peut-être à ce geste unique qui est le mien, font écho aux déchirures de 1972, à mes toiles dites gestuelles des années 50-60. C'est la même démarche, affirmée par la rencontre, la compréhension de matériaux banalisés.

Jean Degottex
Notes de parcours

41. Jean DEGOTTEX (1918-1988)

Bois - Fendu - Coin (V), 11/08/1987.

Sculpture en bois de sapin et acrylique blanche, signée,
titrée et datée au dos.

Haut. 112,5 - Long. 24 - Prof. 7 cm 4 000 / 6 000 €

Provenance :

- Galerie Pascal Lainé, Ménerbes.

- Collection privée.





42. **Sebastian RIEMER (né en 1982)**
Painter (Dufy), Série de Spolia, 2013
Impression et peinture sur toile.
Haut. 130 - Larg. 90 cm

800 / 1 200 €



43. Simon EDMONSON (né en 1955)

By Night, 2008-2009

Huile sur toile signée, datée et titrée au dos.

Haut. 180 - Larg. 150 cm

600 / 1 200 €

Provenance :

- Atelier de l'artiste ;

- Collection particulière.



44. Irving PETLIN (né en 1934)

Einmal I, Paris 2003

Huile sur toile marouflée sur bois, signée et titrée au dos.

Haut. 21 - Larg. 48 cm 400 / 600 €

Provenance :

- Atelier de l'artiste ;
- Galerie Ditesheim & Maffei fine art, Neuchâtel ;
- Collection particulière.

Exposition :

- 18 avril au 28 juin 2002, Genève, Galerie Jan Krugier, Ditesheim & Cie, "Le Monde Paul Celan", non reproduite au catalogue.

«À partir de 1950, année féconde de transition, Couturier adopte à ses fins personnelles deux des innovations caractéristiques de son siècle, souverainement exploitées par Picasso : l'éclatement du volume, du bloc traditionnel, et la construction par montage sous ses divers aspects, collage, assemblage, intégration.»

Jean Leymarie, préface de *Robert Couturier* de Valérie Da COSTA



45. Robert COUTURIER (1905-2008)

La Paysanne, 1952

Bronze à patine verte signé sur la terrasse.

Susse fondeur.

Haut. 40 cm

3 000 / 4 000 €

Provenance :

- Atelier de l'artiste.

Bibliographie :

- Valérie Da COSTA, *Robert Couturier*, Paris, Norma Ed., 2000, rep. p. 117.

Sculpture d'aspect cubiste, *La Paysanne* a une jupe faite à partir d'un emballage en carton.



Axel Cassel (1955-2015), artiste, originaire d'Allemagne résidait en France depuis 1969.

Sa sculpture entre figuration et abstraction, reste liée à la nature et à la figure humaine, il travaille le bois, la terre, le plâtre et le métal.



46. Axel CASSEL (1955-2015)

Figure debout, 14 segments, 2000

Sculpture en terre cuite, sur piétement en métal.

Haut. 188 - Diam. 9 cm

3 000 / 4 000 €

Provenance :

- Galerie Albert Loeb, Paris.

Bibliographie :

«Axel Cassel - terres cuites et bronzes récents», Galerie Albert Loeb, Paris VIe, 5 avril-5 mai 2001, reproduit.



47. Axel CASSEL (1955-2015)

Petit prisonnier

Bronze patiné monogrammé AC, justifié 3/8,
cachet de fondeur.

Sur un socle cubique en bois teinté.

Haut. 42,5 - Haut. avec socle 60 cm

1 500 / 2 000 €

48. Axel CASSEL (1955-2015)

Petit prisonnier II

Bronze patiné monogrammé AC, justifiée 2/8,
cachet de fondeur.

Sur un socle cubique en bois teinté.

Haut. 43,5 cm - Haut. totale 58 cm

1 500 / 2 000 €



49. Axel CASSEL (1955-2015)

Figure toupie, 2000

Sculpture en terre cuite patinée, monogram-
mée sur la base et datée.

Haut. 52 cm

2 000 / 3 000 €

50. Francesca GUERRIER (1927-2011)

Le Baiser

Sculpture en terre chamottée, monogramme *FR* en-dessous
et étiquette n° 43.

Haut. 38 - Larg. 23 - Prof. 10 cm

500 / 600 €

Provenance :

- Galerie Yves Gastou, Paris.

51. Travail contemporain

Sculpture en bois flotté, figurant un visage stylisé.

Sur son socle en métal.

Haut. 41 - Larg. 36 cm

200 / 300 €



50



51

52. **Mali, Bambara**
Serrure d'une porte de case en bois à patine d'usage, sculpté d'une figure féminine surmontée d'un motif cranté à tête d'oiseau.
Haut. 40 cm 500 / 600 €
53. **Statuette d'homme** en bois peint en rouge, les mains posées sur le ventre.
Haut. 32 cm 200 / 300 €
54. **Deux masques** en bois sculpté de type africain.
Haut. 35 et 37 cm 100 / 200 €





55. Amérique du Sud ou Nouvelle Guinée (?)
Tête de personnage à la tresse en pierre granitique verte.
Haut. 28 - Larg. 22 - Prof. 12 cm 600 / 800 €



56. Pilon en pierre volcanique, la poignée sculptée d'un personnage couché.
Haut. 15 cm 400 / 500 €



57

57. Côte d'Ivoire

Masque de type Guéré en bois lourd à patine noire, tissus, fibre et clous de tapisier. Il est flanqué de six cornes latérales et sur le sommet, d'un petit pendentif en perles de coquilles marines.

Réparation indigène

Haut. 28 cm

1 500 / 1 800 €

Provenance :

- Anciennement collection Withols, Bruxelles.



58

58. Cameroun

Statuette masculine en bois à patine croûteuse et pigments de couleurs.

Haut. 31 cm

350 / 400 €



59

59. Cameroun

Statuette féminine en bois à patine brune aux boucles d'oreilles en métal torsadé.

Haut. 31 cm

350 / 400 €

60. Papouasie-Nouvelle Guinée

Figure d'ancêtre Bioma aux jambes fléchies, les bras levés long de la tête, en bois sculpté et couvert de pigments rouges et blancs.

Papous de la rivière Fly, début du XXe siècle.

Haut. 74 cm 3 500 / 4 000 €

Provenance :
- Galerie Flak, Paris.

61. Papouasie-Nouvelle Guinée

Figure d'ancêtre masculine Bioma en bois sculpté et couvert de pigments rouges et blancs aux jambes arquées, les bras le long du corps.

Papous de la rivière Fly.

Haut. 53,5 cm 2 500 / 3 000 €

Provenance :
- Galerie Flak, Paris.
- Ancienne collection Julius Carlebach, New York, vers 1930.







RARE ENSEMBLE DE PIÈCES
D'ORFÈVRERIE EXÉCUTÉES
PAR JEAN DESPRÉS
(1889-1980)

62. **Soupière ronde** en métal argenté uni, pose sur un pied circulaire et un fût ceinturé d'une large chaîne, le couvercle à petit ombilic surmonté d'un bouton, comme les anses stylisées de consoles, ceinturé d'une chaîne gourmette. Signé J. Després.
Poinçon du fabricant.
Diam. 22,6 - Haut. 23 cm 2 000 / 3 000 €
63. **Paire de flambeaux** en métal martelé, le pied rond plat et le large binet demi-sphérique, le fût cylindrique uni à deux larges ceintures chaînées. Signés J. Després.
Poinçon du fabricant.
Vers 1960-1970.
Haut. 24,5 cm 3 000 / 5 000 €
64. **Pique-cierge** en métal argenté martelé, le fût cylindrique uni à triple ceintures unies, le binet demi-sphérique. Signé J. Després.
Poinçon du fabricant.
Vers 1960.
Haut. 8 cm 200 / 300 €
65. **Grande coupe ronde** en métal martelé, à larges côtes, le fût cylindrique uni appliqué d'une large chaîne «vannerie», le pied circulaire. Signée J. Després.
Poinçon du fabricant.
Vers 1960.
Haut. 16 - Diam. 33 cm 1 000 / 2 000 €



62



63



65



64



- 66. Seau à bouteille** tronconique à fond plat en métal martelé, appliqué d'une chaîne à maille gourmette, flanqué de deux anses en volutes unies, pose sur une bête unie.
Signé Jean Després.
Vers 1960-1970.
Aucun poinçon.
Haut. 22,7 cm 3 000 / 4 000 €
- 67. Timbale tulipe** en métal argenté martelé, le pied cylindrique ceinturé d'une chaîne gourmette.
Signée J. Després.
Aucun poinçon.
Vers 1960.
Haut. 9,4 cm 100 / 200 €
- 68. Saucière casque** à plateau adhérent en métal martelé, la bête, comme l'anse, appliquées d'une chaîne gourmette, le plateau rectangulaire.
Signée J. Després.
Poinçon du fabricant.
Long. 20,3 cm
- 69. Saladier** en argent martelé, le col chaîné.
Signé J. Després.
Poinçon du fabricant.
Diam. 21, 3 cm 800 / 1 200 €
- 70. Seau à glace** tronconique en métal argenté, l'anse mobile, la bordure à chaîne maille gourmette.
Poinçons et signature de Jean Després.
Vers 1960-1970.
Haut. 9,2 cm 500 / 700 €
- 71. Coupe et soucoupe** en métal argenté, la première pose sur une bête chaînée.
Signées J. Després.
Pour la soucoupe : poinçon du fabricant.
Vers 1950-1960.
Haut. 6,2 - Diam. de la soucoupe 18 cm 300 / 500 €
- 72. Deux crémiers** en métal argenté, le manche droit, plat, le bec martelé, le pied circulaire, le fût à double ou triple ceinture perlée.
Signés J. Després.
Poinçon du fabricant.
Haut. 7,8 - Long. 20 et 21,5 cm 600 / 1 000 €



66



71



69



70



67



72



68



73

74

- 73. Plat à poisson rectangulaire** en métal argenté, le fond martelé, le marli uni appliqué dans le sens de la longueur de deux chaînes gourmette.

Signé J. Després.

Aucun poinçon.

Vers 1970.

Long. 59 cm

3 000 / 4 000 €

- 74. Service à thé** en métal partiellement martelé en dégradé, chaque pièce de forme balustre à larges côtes, pose sur un pied rond, plat ; les anses et frêtel en bois clair, il est composé d'une théière, une cafetière, un sucrier, son couvercle et un crémier.

Signé J. Després.

Poinçon du joaillier.

Vers 1950-1960.

1 000 / 1 500 €



76

77



78



75

75. Coupe octogonale en métal argenté martelé, le col à bord fort souligné d'un double rang perlé, pose sur une bête unie. Signé J. Després.
Diam. 20,3 cm

1 000 / 1 500 €

76. Paire de candélabres à deux lumières et branches plates, comme le pied rond martelé, le fût cylindrique cannelé, la prise faite d'un bouton, en binets demi-sphériques, les bêtes et ceinture chaînées. Vers 1960-1970. Signés J. Després.
Poinçon du fabricant.
Haut. 19 - Larg. 28,5 cm

5 000 / 8 000 €

77. Boîte à cigarettes rectangulaire en métal martelé, la prise chaînée, pose sur quatre patins unis. Signée J. Després.
Vers 1960-1970.
Long. 25 - Larg. 14,5 cm

800 / 1 200 €

78. Paire de jattes rectangulaires à pans en métal argenté, le fond martelé, le marli appliqué dans le sens de la longueur de chaînes gourmette. Signées J. Després.
Poinçon du fabricant.
Long. 30 cm

2 000 / 3 000 €



- 79. Seau à bouteille** tronconique à fond plat en métal martelé, le col à large encoche, appliqué d'une chaîne à maille gourmette, flanqué de deux anses en volutes unies.
Signé Jean Després.
Vers 1960-1970.
Haut. 19,5 cm 1 000 / 1 500 €
- 80. Coffret** rectangulaire en métal argenté martelé, la prise faite d'une pièce en argent à l'effigie de Louis XVI.
Signé J. Després.
Vers 1960.
Long. 12,3 - Larg. 7,5 cm 200 / 300 €
- 81. Paire de poêlons** en métal argenté martelé, sous le col, ceinturés d'une chaîne gourmette, le manche plat à poignée en bois clair.
Signés J. Després.
Poinçon du fabricant.
Vers 1960.
Diam. 19,5 - Long. 38 cm 1 500 / 2 000 €
- 82. Coupe** en métal argenté uni, porte deux anses plates à enroulement, le fût ceinturé d'une chaîne gourmette.
Signée J. Després.
Long. aux anses 16,5 cm 1 000 / 1 500 €
- 83. Six coupelles** carrées aux angles arrondis, en métal martelé à bordure perlée.
Poinçon de Jean Després (non signées).
Vers 1960-1970.
Diam. 15 cm 1 000 / 1 500 €
- 84. Crémier** en argent martelé, le pied circulaire, le fût ceinturé d'un triple rang perlé, le manche évidé et agrafé.
Signé J. Després.
Poinçon du fabricant.
Poids 322,2 g 300 / 500 €
- 85. Paire de salières rondes et deux pelles à sel** en argent, posent sur une bête chaînée.
Signée J. Després
Poinçon du fabricant.
Diam. 4 cm - Poids 68 g 200 / 300 €



- 86. Seau à bouteille** tronconique à fond plat en métal martelé, le col appliqué d'une chaîne gourmette, porte deux anses en volutes unies, pose sur une bête.
Signé Jean Després.
Aucun poinçon.
Vers 1960-1970.
Haut. 24 cm 3 000 / 4 000 €
- 87. Paire de flambeaux** en métal argenté, le fût cannelé, à sa base, ceinturé d'une chaîne gourmette, le pied circulaire martelé, les binets demi-sphériques unis soulignés d'un filet fort.
Signés J. Després.
Pas de poinçon du fabricant.
Haut. 15,8 cm 1 500 / 2 000 €
- 88. Cendrier carré** en métal argenté martelé, l'un des côtés appliqué d'un triple rang de perles.
Poinçon de J. Després.
Vers 1960.
Diam. 10,5 cm 300 / 500 €
- 89. Coupe ronde** en métal martelé, pose sur une large bête chaînée.
Signée J. Després.
Aucun poinçon.
Vers 1960-1970.
Diam. 20 cm 500 / 1 000 €
- 90. Crémier balustre** en métal argenté, l'anse et la base ceinturées d'entrelacs filetés, le pied circulaire.
Signé J. Després.
Aucun poinçon.
Vers 1960.
Haut. 12,3 cm 300 / 200 €
- 91. Plat rectangulaire** en métal, le fond martelé, le marli uni à deux prises chaînées.
Signé J. Després.
Poinçon du fabricant.
Vers 1960.
Long. 34 cm 1 000 / 2 000 €

92. **Paire de flambeaux** bas en métal argenté uni, le fût cylindrique, à sa base, ceinturé d'un triple rang perlé, le pied circulaire, le binet demi-sphérique. Signé J. Després. Pas de poinçon du fabricant. Vers 1960.
Haut. 9,4 cm 1 000 / 1 500 €

93. **Légumier rond**, son couvercle, en métal martelé, porte deux anses à volutes unies, pose sur une bête chaînée, le couvercle plat à bouton sphérique sur une ceinture chaînée. Signé Jean Després. Vers 1960-1970.
Diam. 21,7 - Long. aux anses 27 cm 1 500 / 2 000 €

94. **Seau à rafraîchir** tronconique à fond plat en métal martelé, le col à filet fort, souligné d'un bandeau perlé, flanqué de deux boutons martelés. Aucun poinçon. Vers 1960-1970.
Haut. 12,7 cm 800 / 1 200 €

95. **Timbale tulipe** en vermeil à décor martelé, pose sur une bête perlée et un pied circulaire. Signée J. Després. Pas de poinçon du fabricant. Vers 1960.
Haut. 10,5 cm - Poids 207,3 g. 300 / 500 €

96. **Paire de salières** rondes, leurs couvercles, en argent martelé, posent sur un pied ceinturé de perles, le frêtel fait d'un bouton cerné d'une spirale de filins. L'une signée J. Després. Poinçon du fabricant. Vers 1950-1960.
Diam. 5,2 cm - Poids 157 g. 200 / 300 €

97. **Coquetier** et **goûte-alcool** en métal argenté, le premier uni, pose sur quatre boules et un pied circulaire ; le second martelé, l'anse serpent. Signés J. Després. Vers 1960.
Coquetier : diam. 6 cm 100 / 200 €

98. **Gobelet tulipe** en métal argenté, pose sur une bête ornée d'un double rang de perles. Signé J. Després. Aucun poinçon. Haut. 6,7 cm 50 / 100 €

99. **Paire et un flambeaux**, en métal argenté, le fût cylindrique à cannelures ceinturées de trois ou quatre rangs perlés, les pieds circulaires, et pour deux d'entre eux, les binets demi-sphériques à décor martelé. Pour la paire de flambeaux : poinçons de J. Després. Pour le flambeau : signature de J. Després. Poinçon du fabricant. Haut. 13,2 et 20,3 cm 2 000 / 3 000 €



93



99



98



97

100



103

100. **Coupe papier** en argent, le manche martelé, la lame unie. Poinçon de Jean Després. Poids brut 75 g 100 / 200 €

101. **Vide poche carré** en métal, le fond martelé de marli uni appliqué de deux chaînes gourmette. Signé J. Després 26-3-74. Diam. 15,5 cm 300 / 500 €



102. Plat rectangulaire creux en métal argenté, la descente à pans, le marli appliqué de deux larges chaînes gourmette. Signé J. Després. Poinçon du fabricant. Vers 1970. Long. 37 cm

2 000 / 2 500 €

103. Boîte à cigarettes, rectangulaire en métal argenté, le couvercle martelé appliqué d'une chaîne gourmette. Signée J. Després et L. Lauren et M. Beck. Poinçon du fabricant. Vers 1960. Long. 23,2 - Larg. 9 cm

1 500 / 2 000 €



104. Lot en métal argenté martelé, comprenant : une pelle à gâteaux, une cuiller à sauce, un coupe papier et une pelle à poisson, les spatules ou le manche appliqués de bandeaux perlés ou chaînés. Signatures ou poinçon de J. Després. 200 / 300 €

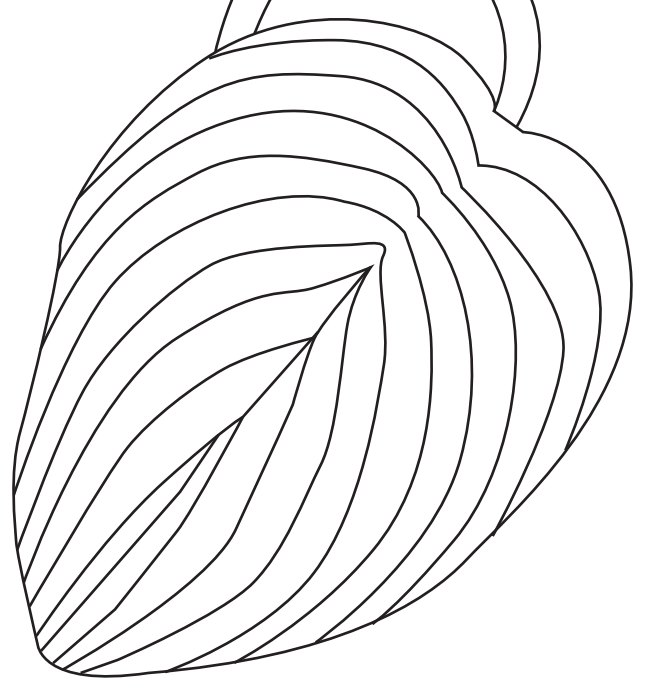
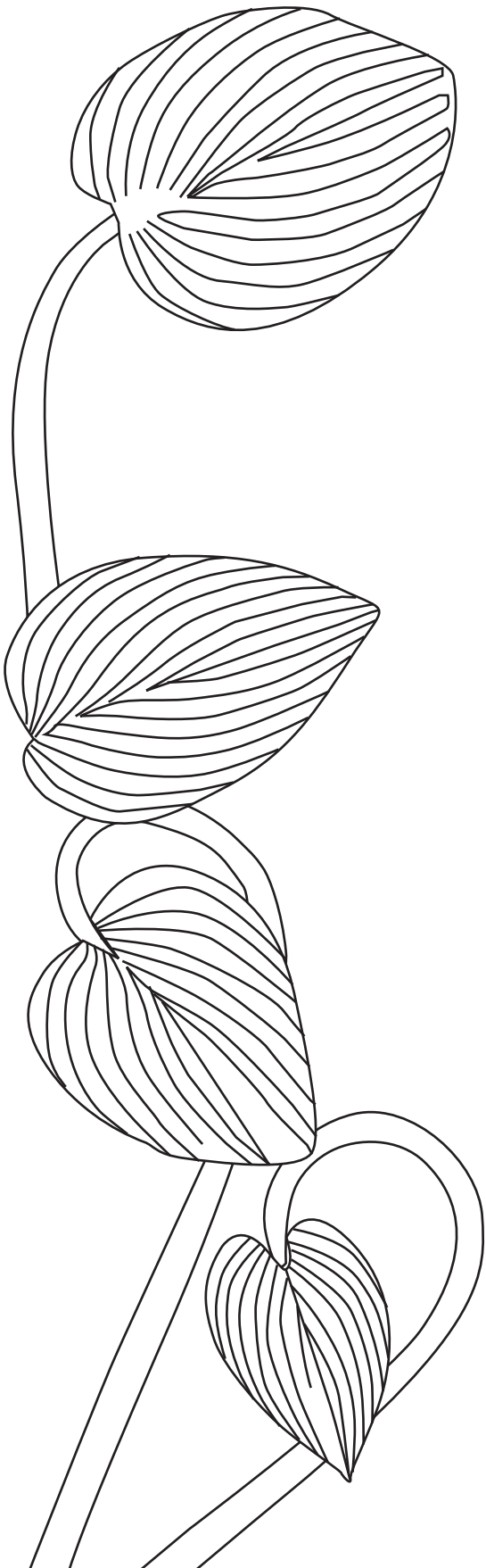
105. Deux couverts de table en argent, modèle à queue de rat, cuilleron martelé et spatule appliquée du monogramme LP. Poinçon de Jean Després. Poids 392 g 100 / 200 €

106. Service de couverts en argent martelé, modèle à spatule lancéolée et martelée, branche cannelée à agrafe filetée ; il se compose de douze couverts de table, douze cuillers à moka, douze fourchettes à gâteaux, douze couverts à entremets et douze couteaux à poisson. Poinçons de Jean Després. On joint de même modèle en argent, sans aucun poinçon : douze couverts à poisson. Poids 720 g
Poids total : 4.480 kg env. 12 000 / 15 000 €

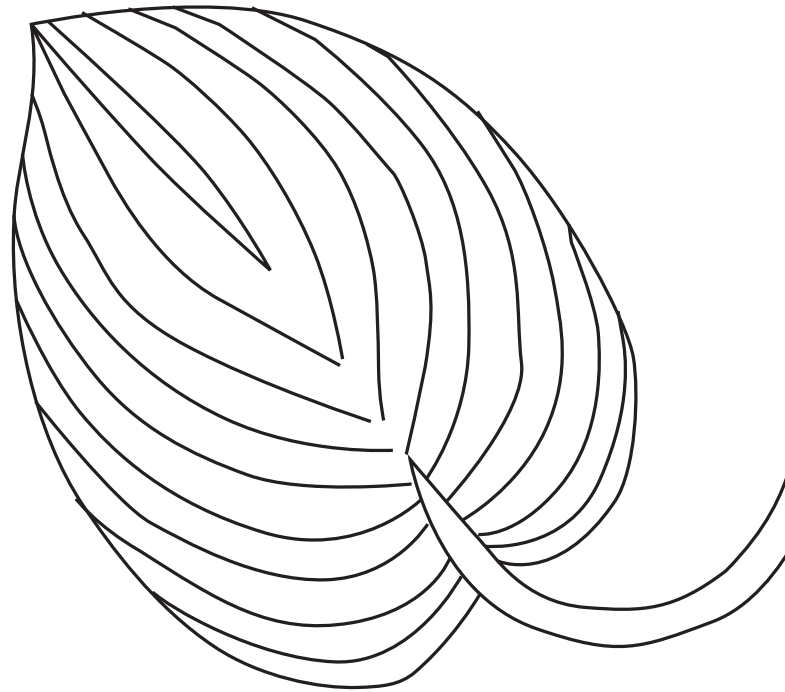
Un exemplaire de notre service est conservé au Musée des Arts Décoratifs de Paris.

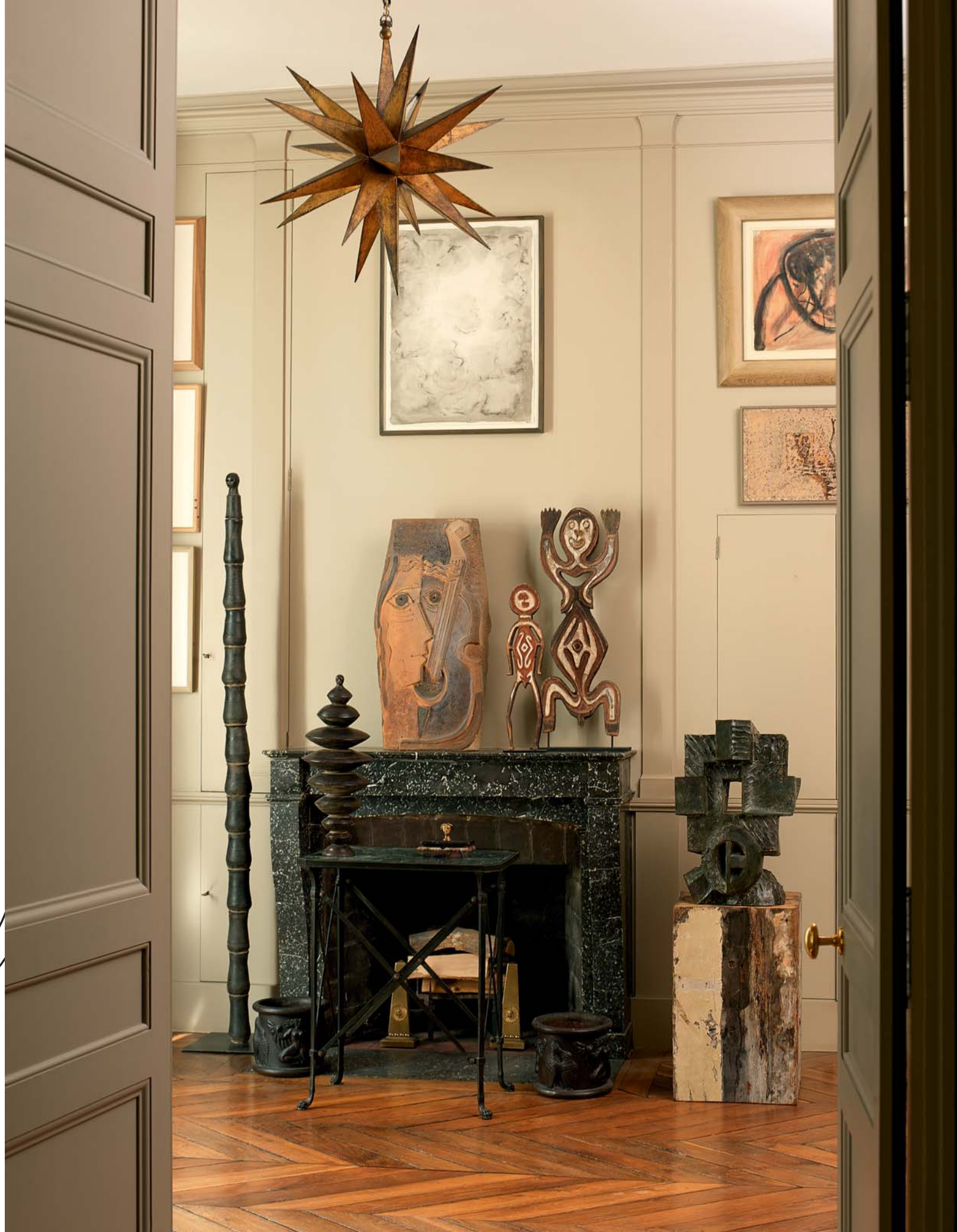
Bibliographie :
- Melissa GABARDI, *Jean Després*, Milan, Idea Books, 1999, modèle référencé et reproduit sur une photo d'archive p. 168.
- Melissa GABARDI, *Jean Després*, Paris, Éditions Norma, 2009, modèle similaire référencé et reproduit p. 154.





MOBILIER & OBJETS D'ART







107. Paire de bougeoirs en bois verni reposant sur une large base carrée, style anglais.
Haut. 16 cm

80 / 120 €

108. Boîte porte-courrier en maroquin rouge à cinq compartiments. Travail anglais.
Haut. 15,5 - Larg. 23,5 - Prof. 15 cm

50 / 100 €

109. Nécessaire de voyage, dans une boîte en maroquin rouge, comprenant une timbale en métal argenté, un couvert, un couteau et un flacon à épices en bois noirci et os et un tire bouchon.
Étiquette Garnesson au Palais Royal.
Début du XIXe siècle.
Haut. 13 cm

180 / 200 €

110. Longue vue en os (fendu), dans un écrin en maroquin rouge.
Haut. 6 cm

30 / 50 €

111. Nécessaire de voyage, dans une boîte en cuir grainé brun, comprenant une timbale en argent, un couvert et une cuillère en argent et un couteau et un flacon à épices en os. Monogramme *MM*.

XIXe siècle.

Haut. 14 cm - Poids : 281 g

180 / 200 €

Manques

112. Tampon buvard en ébène, la poignée en bois doré figurant une tête de femme et reposant sur une base en marbre rectangulaire.

Haut. 8,5 - Larg. 16 - Prof. 7 cm

1 800 / 2 000 €

113. Paire d'obélisques en verre taillé reposant sur une base à pans coupés, à décor en cristalocérame.

Haut. 26 cm

400 / 500 €



114. René LALIQUE (1860-1945)

Jardinière «Acanthes» (1927). Épreuve en verre blanc moulé pressé patiné satiné mat.

Signée.

Haut. 13,2 - Long. 45,5 - Prof. 14,5 cm 2 000 / 3 000 €

Bibliographie :

- Félix MARCILHAC, *René Lalique - catalogue raisonné de l'œuvre de verre*, Les Éditions de l'amateur, Paris, 2004, section «Jardinières», modèle référencé sous le n° 3460 et reproduit p. 773.



115



116

115. Ron ARAD & COR UNUM (éditeur)

Paire de vases réversibles «Jive», modèle créé en 1993, en céramique émaillée canon de fusil, au modèle à corps ovoïde légèrement épaulé et col conique sur talon galbé en retrait.

Étiquette de l'éditeur sur l'un deux.

Haut. 25,5 - Larg. 24 cm 200 / 300 €

Petit éclat au pied de l'un des deux

116. Table d'appoint à plateau rectangulaire à angles en pans coupés à dalle de marbre vert intégré. Piètement d'angle à jambes tubulaires en métal noirci de section rectangulaire terminées par des pattes de lions ornementées toutes faces d'entretoise en X à médaillon central.

XIXe siècle, style antique.

Haut. 71,5 - Long. 59 - Prof. 40 cm

300 / 400 €



117. Augustin CARDENAS (1927-2001)

Petite stèle, 1975

Bois sculpté, monogrammé et daté.

Haut. 24 - Larg. 18 cm

3 000 / 4 000 €

Augustin Cárdenas est un peintre et sculpteur d'origine cubaine. L'œuvre spirituelle, poétique et sensuelle d'Augustin Cárdenas séduisit les sur-réalistes dès son arrivée à Paris en 1955.



118. **Grand vase** en terre cuite polychrome à décor de profils et guitares cubistes en relief.
Haut. 76 cm 500 / 600 €

119. **Sellette de sculpteur** en acajou blond, le plateau inclinable et ajustable en hauteur, reposant sur trois pieds cambrés.
XIXe siècle.
Haut. 84 - Larg. 45 - Prof. 41 cm 600 / 800 €





120. André ARBUS (1902-1969)

La Toulousaine, portrait de Marguerite

Sculpture en bronze à patine brune nuancée sur socle quadrangulaire en pierre blanche.

Signée et numérotée 2/8.

Cachet du fondeur Coubertin.

Haut. (sujet seul) 24 - (totale) 32 cm 4 000 / 5 000 €

La terre crue de cette œuvre fut créée en 1951 puis exposée à la Biennale de Venise en 1956 ; le bronze fut lui présenté au Salon d'Automne de la même année et en 1959 à la Maison de la Pensée française.

Bibliographie :

- Yvonne BRUNHAMMER, *André Arbus architecte-décorateur des années 40*, Éditions Norma, Paris, modèle en terre crue référencé et reproduit p. 343.

- Delphine ANTOINE, *Yves Gastou antiquaire du futur*, Éditions Norma, Paris, 2011, modèle en terre crue référencé et reproduit p. 266.

Provenance :

- Madeleine Arbus,



121



121. Anna PETRUS (1886-1949)

Paire de jardinières en fonte à corps cylindrique à décor d'oiseaux, mascarons et femme au voile et col ourlé sur une base en léger débordement.

Fonderie Näfteqvarn, Suède.

Travail suédois, début du XXe siècle.

Diam. 20,5 - Haut. 21 cm

2 000 / 2 500 €

Une paire de jardinières similaires a été présentée au Pavillon suédois de l'Exposition des Arts décoratifs de Paris en 1925.

Provenance :

- Galerie Philippe Denys, Bruxelles.





122

122. Quatre bas reliefs en fonte de fer, à décor de personnages à l'Antique.

Marque des ateliers Asea à Ludvikaverken.

Travail danois (remontage).

Haut. 34 cm

400 / 500 €

123. Dans le goût d'André ARBUS

Paire de chenets en bronze doré verni à corps pyramidal ornementé d'un médaillon rayonnant, à tête de femme. Tige arrière de section carrée à superpositions de cônes en gradin en partie avant.

Haut. 29 - Long. 45 - Prof. 16 cm

2 000 / 3 000 €

Provenance :

- Galerie Jean-Louis Danant, Paris



123

124. Evan JENSEN (1888-1978)

Paire de vases ovoïdes à col rainuré en bronze à patine mordorée et dorée, formant réceptacle amovible à corps cylindrique. Ils sont signés du cachet rond sous la base, numérotés 19 et marqués Grand Prix *Paris 1937*.

Circa 1937.

Haut. 20 cm

500 / 600 €

Provenance :

- Galerie Philippe Denys, Bruxelles.

Modèle exposé en 1937 dans le Pavillon suédois lors de l'Exposition Internationale des Arts et Techniques appliqués à la vie moderne à Paris. L'artiste a reçu un Grand Prix pour sa présentation à cette occasion.

125. Sculpture géométrique figurant un carré ouvert en métal doré, signée sur le côté (ill.) et justifiée 30/500.

Haut. 26 cm

100 / 200 €



124



125



- 126. Claude LALANNE (née en 1924) & Artcurial (Éditeur)**
Vase «Petit éventail», en bronze à patine mordorée. Numéroté 78/900, Édition Artcurial.
Signé.
Haut. 8 cm 1 800 / 2 000 €

Bibliographie :

- Paul KASMIN, *Claude & François-Xavier Lalanne*, New York, 2012, n.p.

- 127. Claude LALANNE (née en 1924) & Artcurial (Éditeur)**
Vase «Grand éventail» en bronze à patine mordorée. Numéroté 75/350. Édition Artcurial.
Signé.
Haut. 17 cm 3 000 / 4 000 €

Un certificat Artcurial daté du 20 mars 2001 sera remis à l'acquéreur.

Bibliographie :

- Paul KASMIN, *Claude & François-Xavier Lalanne*, New York, 2012, n.p.



127

126

C'est à Claude Lalanne, créatrice majeure du XXe siècle, que notre grand amateur passe la commande, en 1989, de la remarquable sculpture banquette, en cuivre galvanisé et bronze patiné à décor de feuilles et de tiges.

Travaillant avec son mari François-Xavier depuis 1956, Claude Lalanne réalise des meubles, des objets ou des bijoux au bestiaire bien spécifique et à la flore très réaliste.

La grande majorité des créations du couple laisse entrevoir chaque pièce comme une sculpture à part entière plutôt que comme un meuble fonctionnel. La faune comme la flore, traitées en trois dimensions, se meuvent avec humour en véritables pièces de l'art décoratif, faisant apparaître des rhinocéros secrétaires, des assises enlacées de feuillages, en bancs crocodiles ou poissons bibliothèques.

Notre banc sculpture s'inscrit parfaitement dans cette recherche stylistique et permet une fois de plus à Claude Lalanne de hisser l'utilitaire au rang de sculpture poétique.

128. Claude LALANNE (née en 1924)

Sculpture banquette à corps quadrangulaire en cuivre galvanisé et bronze patiné à décor de feuilles et de tiges.

Signée des initiales de l'artiste, datée (19)89 et numérotée 1/1.

Haut. 38 - Long. 102 - Prof. 40,5 cm

100 000 / 120 000 €

Pièce unique réalisée pour le propriétaire en 1989. Un certificat de l'artiste en date du 7 août 1989 sera remis à l'acquéreur.

Bibliographie :

Daniel ABADIE, *Lalanne(s)*, Flammarion, Paris, 2008 p. 268 à 269 pour d'autres pièces au motif décoratif similaire.





129. Laurence MONTANO (1954)

Miroir rectangulaire en bronze à décor de stries.

Pièce unique signée et numérotée 1/1.

Haut. 126 - Larg. 55, 5 cm

800 / 1 000 €

Provenance :
- Galerie Mougins, Paris.

130. Piero FORNASETTI (1913-1988)

Table basse à plateau rectangulaire et bords arrondis en bois peint à décor de fragments de sculptures antiques jaune et noir sur fond vert. Piètement en retrait à jambes en métal tubulaire laqué noir à entretoise plate et deux jambes en pans coupés sur patin circulaire en bronze doré. Étiquette de la maison *Fornasetti à Milan* sous le plateau.

Haut. 43 - Long. 99 - Prof. 50 cm

2 000 / 4 000 €

Provenance :
- Galerie Jean-Louis Danant, Paris.



131. Travail étranger

Porte-parapluie en placage de palissandre constitué en partie haute par un casier suspendu à abat-tant et en partie basse d'un plateau rectangulaire à deux réceptacles amovibles en métal noirci. Piè-tement latéral plein en forme aile d'avion.

Haut. 83 - Long. 62 - Prof. 20 cm 300 / 400 €

132. Travail français

Banquette en palissandre à bords relevés et cein-ture pleine légèrement sculptée en partie basse. Piètement d'angle gainé fuselé. Fond de siège recouvert de velours côtelé noir.

Haut. 56,5 - Long. 73 - Prof. 37 cm 300 / 400 €





133. Il Cardo d'Oro

Paire de vases rouleau épaulé à col cylindrique légèrement galbé à décor incisé d'un couple antiquisant sur fond paysage, en céramique émaillée noire et vert sur fond mordoré patiné.

Signée du cachet de la Manufacture sous la base et signée dans le décor d'un cercle barré.

Italie, XXe siècle.

Haut. 50 cm

300 / 500 €

134. André SORNAY (1902-2000)

Console de présentation en pin d'Oregon vernissé teinté à trois plateaux rectangulaires dont celui en partie inférieure plus petit, tous les trois ornements de clous en laiton. Piètement d'angle en retrait à doubles jambes plates sur entretoise plate. Petit socle en bois noirci rajouté.

Vers 1935.

Haut. 128 - Long. 150 - Prof. 30 cm

4 000 / 6 000 €

Bibliographie :

- Alain MARCELPOIL, *Signé Sornay*, Éditions de la Galerie Alain Marcelpoil, Paris, 2010, variante de notre modèle reproduite sur une photo d'époque p. 176-177.





135. Travail français vers 1950

Suite de huit chaises en acajou blond à dossier droit évidé de barreaux. Piètement d'angle sabre à l'arrière et conique fuselé en partie avant à bague en partie haute et basse. Fond de siège en cuir bordeaux clouté.

On y joint une neuvième chaise du XIXe siècle, de modèle similaire, entièrement peinte en vert à dossier légèrement différent et assise en cuir.

Haut. 85 - Long. 45 - Prof. 44 cm

6 000 / 8 000 €

Cuir abîmé

136. Jacques QUINET (1918-1992)

Table de salle à manger à plateau rectangulaire ovalisé en chêne teinté vernissé sur piètement en retrait à quatre jambes droites de section carrée terminées par des pieds quadrangulaires en pans coupés montés en perpendiculaire. Piètement relié par deux entretoises latérales plates et une entretoise centrale.

Vers 1955.

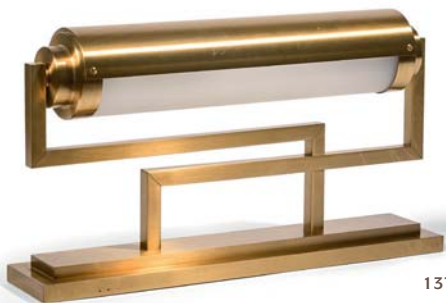
Haut. 75 - Long. 249 - Prof. 118,5 cm

10 000 / 12 000 €

Provenance :

- Galerie Yves & Victor Gastou, Paris.





137

137. Jean PERZEL (Atelier de)

Lampe de bureau, modèle 234 du référencier de l'artiste, en laiton à cache-ampoule pivotant en dalle de verre sablé à corps cylindrique.

Signée.

Haut. 22,5 - Long. 40 - Prof. 8 cm

800 / 1 000 €

Bibliographie :

- Catalogue commercial de la maison Perzel, Paris, 1997, modèle référencé et reproduit p. 18.

138. Jacques GRANGE (attribué à)

Lampe de bureau en acier patiné et laiton à deux montants tenant un abat jour triangulaire sur une base quadrangulaire.

Haut. 38,5 - Larg. 38 - Prof. 15,5 cm

400 / 600 €



138

139. Travail français

Table basse à plateau rectangulaire en marbre beige creusé de filets rehaussés de dorure sur piètement d'angle en retrait à quatre jambes de section carrée en métal rehaussé de dorure sur patin de marbre beige à base en bronze doré.

Haut. 38 - Plateau : Long. 120 - Larg. 52,5 cm

7 000 / 8 000 €

Attribuée à DUPRÉ-LAFON



139

140. Jacques GRANGE (attribué à)

Liseuse à abat-jour triangulaire en métal doré pivotant sur piètement tubulaire décentré à hauteur réglable sur pied quadrangulaire en métal doré.

Haut. 127 cm

600 / 800 €

141. Chanan DE LANGE (1955)

Chaise «White Obelisk» à assise étroite et haut dossier mouvementé en contreplaqué stratifié blanc, sur pieds carrés.

Circa 2000.

Haut. 139 - Larg. 27 - Prof. 53,9 cm

1 000 / 1 400 €

Provenance :

- Vente Bergé, Bruxelles, 18 juin 2008, n° 525.

- Vente «Collections privées de Rena et Jean-Louis Dumas», Drouot, Paris, 10 juin 2011, n° 272.



Après un début ponctué de nombreuses commandes de décors pour la Comédie-Française, du Plantier s'installe en 1930 comme décorateur à Paris.

Ses intérieurs au «modernisme sage» plairont à une clientèle très parisienne qui cherche, comme chez Jean-Michel Frank, un luxe simple et non ostentatoire avec une pincée de surréalisme.

En 1939, Marc du Plantier et sa femme partent en Espagne, où l'artiste renoue avec un style plus traditionnel et rassurant en ces temps de guerre.

Ce bureau plat de Marc du Plantier, en acajou et bronze doré, avec sa ligne «néo-Charles IV Ritz» aux matériaux précieux et aux alliances raffinées, caractérise le raffinement des créateurs français de cette époque.

142. Marc du PLANTIER (1901-1975)

Bureau plat, en acajou à ceinture pleine évidée en arceaux en son centre et flanquée de deux tiroirs de part et d'autre à entourage d'un jonc de bronze de section quadrangulaire. Plateau rectangulaire gainé de maroquin bordeaux en son centre. Piètement d'angle à jambes gainées fuselées, baguées en partie haute et terminées par des sabots de bronze doré.

Vers 1939.

Haut. 74 - Long. 151 - Prof. 51 cm 18 000 / 20 000 €

Provenance :
- Galerie Yves & Victor Gastou, Paris.

Bibliographie :
Yves BADETZ, *Marc du Plantier*, Paris, Éditions Norma, 2010, notre modèle référencé et reproduit p. 159.



143

143. Travail français des années 1940

Table de milieu en placage d'ébène de Macassar à plateau rectangulaire légèrement débordant et bords arrondis à ceinture pleine en retrait. Piètement d'angle à jambes fuselées à entretoises latérales et centrales entièrement ceinturées d'un filet incrusté.

Haut. 59 - Long. 62,5 - Larg. 42,5 cm 800 / 1 000 €

144. Tapio WIRKKALA (1915-1985) & IDMAN OY (éditeur)

Lampe de parquet modèle K10-47 (modèle créé en 1958) à structure en laiton tubulaire à hauteur réglable sur rotule et réflecteur cylindrique conique orientable en métal laqué noir.

Signée, étiquette de l'éditeur.

Haut. 106 cm (minimum) 1 200 / 1 500 €



144

145. Franco ALBINI (1905-1977)

Bibliothèque LB-7 (modèle créée en 1956) en placage de palissandre à deux corps dont l'un à six étagères amovibles et l'autre à casier suspendu en partie basse ouvrant par deux portes pleines sur une étagère amovible et surmonté de quatre étagères ouvertes. Piètement d'angle à hauteur variable terminé en partie haute et basse par des patins métalliques.

Haut. 136 + 176 - Long. 89 + 86 - Prof. 35 cm 4 000 / 6 000 €

Provenance :
- Galerie HP Le Studio, Paris.

Bibliographie :
- G. GRAMIGNA, S. MAZZA, *Repertorio Del Design Italiano 1950-2000*, I, 53, Ed. Allemandi ;
- A. PIVA, V. PRINA, *Franco Albinì 1905-1977*, Editore Mondadori Electa, 1998 ;
- Domus 334, novembre 1957 pour une publicité d'un modèle similaire ;
- Giampiero BOSONI, Federico BUCCI, *Il design e gli interni di Franco Albinì*, Electa, Milano, 2009, modèle similaire référencé et reproduit p. 101





146



147

146. Christian ASTUGUEVIEILLE (né en 1946)

Canapé à deux places à haut dossier en cordage, bois et cordellettes de chanvre.

Haut. 105 - Long. 170 - Prof. 72 cm

1 500 / 2 000 €

147. Travail français

Table basse en U retourné à dalle de marbre noir formant le plateau et les piétements d'angle pleins sur une structure en bois noirci entièrement ceinturée d'un jonc de bronze guilloché en façade, reposant sur une base à doucine en bronze.

Haut. 40 - Long. 86 - Prof. 50,5 cm

1 200 / 1 500 €



148. Jacques DUMOND (1906-1988)

Bureau de direction en chêne vernissé à deux tiroirs suspendus en bois laqué gris à prise de tirage verticale en bronze. Plateau rectangulaire en épaisse dalle de verre sablé de Saint-Gobain intégrant un maroquin noir à corps rectangulaire en partie centrale. Piètement d'angle à jambes fuselées gainées à entretoises latérales et centrales.

Circa 1960.

Haut. 75,5 - Long. 170 - Prof. 79,5 cm 3 000 / 4 000 €

Provenance :
- Galerie Yves & Victor Gastou, Paris.

149. Angelo MANGIAROTTI (1921-2012)

Paire de grandes consoles demi-lune «Eros» en marbre blanc veiné gris à deux pieds coniques encastrés.

Vers 1970.

Haut. 73 - Larg. 220 - Prof. 50 cm

15 000 / 18 000 €

Provenance :
- Galerie Yves Gastou, Paris.







150. Joseph B. FENBY (1843-1903)

Fauteuil pliant *Tripolina* (modèle créé en 1877) en bois et métal. Assise en cuir rouge.

Haut. 108 - Larg. 70 - Prof. 80 cm 200 / 300 €

151. Michel PIGNERES (XXe siècle)

Paires de tabourets en acier poli à bandes entrelacées, pieds X. Circa 1970.

Haut. 47 - Larg. 52 - Prof. 42 cm 2 000 / 3 000 €

152. Travail français

Console rectangulaire à montants à étranglement en métal et reposant sur quatre boules, le plateau en marbre comblanchien.

Haut. 80 - Larg. 69 - Prof. 59 cm 500 / 600 €

153. Michel PIGNERES (XXe siècle)

Porte-revues à lamelles de métal. 300 / 400 €



154. Xavier FÉAL (XXe siècle)

Paire de chauffeuses à haut dossier et structure en acier sur une base circulaire. Garniture capitonnée en tweed beige d'origine.
Circa 1970.

Haut. 92 - Larg. 62 - Prof. 92 cm

6 000 / 8 000 €

Provenance :

- Galerie Yves Gastou, Paris.





155

155. Ettore SOTTASS (1917-2007)

Vase rouleau en céramique blanche à décor de cube noir.
Édition Bitossi à Monteluppo. Signé. Circa 1980.

Haut. 45 cm 500 / 600 €



156

156. Ettore SOTTASS (1917-2007)

Deux coupes rondes en céramique noire et blanche.
Édition Bitossi à Monteluppo. Signées. Circa 1980.

Haut. 18,5 - Diam. 25,5 cm
et Haut. 23,5 - Diam. 25,5 cm 800 / 1 000 €



157

157. Ettore SOTTASS (1917-2007)

Vase à long col en céramique noire et blanche.
Édition Bitossi à Monteluppo. Signé. Circa 1980.

Haut. 48 - Diam. 18 cm 500 / 600 €

158. Ado CHALE (né en 1928)

Table basse en métal, le plateau en fonte d'aluminium à motif «gouttes d'eau» et reposant sur quatre pieds bas tripodes en métal noir.

Circa 1970. Diam. 151 - Haut. 34 cm 18 000 / 20 000 €

Provenance :
- Galerie Yves Gastou, Paris.



159. Eugenio GERLI

Paire de bergères à coque en bois moulé thermoformé formant dossier et assise, reliés par des petites sangles en cuir formant accoudoirs, sur un piètement en acier chromé.

Circa 1950.

Haut. 85 - Larg. 68 - Prof. 80 cm

1 500 / 2 000 €

Provenance :

- Galerie Yves Gastou, Paris.



160. Poul KJAERHOLM (1929-1980)

Paire de tabourets pliants, modèle PK 91 (créé en 1961),
piètement en acier.

Toile beige.

Haut. 39 - Larg. 60 - Prof. 45 cm

1 500 / 2 000 €







162

161. Lambert ROCOUR (né en 1946)
Totem
Sculpture en pierre granitique.
Haut. 220 cm

600 / 1 000 €

162. Pierre CULOT (1938-2011)
Homme debout
Grès partiellement émaillé. Signé.
Haut. 100 cm env.

4 000 / 6 000 €

«A partir de 1993, Pierre Culot entame une production particulière, « les chapiteaux». Ces chapiteaux traduisent une sensualité et un traitement du grès qui évoque le drapé de la Victoire de Samothrace. La sculpture grecque classique l'influence ; il en interprète la beauté dans une traduction contemporaine. Dans ces années-là, il dessine au fusain de grandes compositions graphiques, des espaces, des arches, une mise en abyme du vide. »

Anne BONY, *Pierre Culot 1938-2011*, Paris, P. Éditions, 2014. p. 112.

163. Pierre CULOT (1938-2011)

Chapiteau

Six éléments en grès.

Signé.

Haut. 107 - Larg. 172 - Prof. 50 cm

10 000 / 15 000 €



«Si vous êtes trop imitatif, vous êtes faussaire» avait remarqué Picasso afin d'engager le tisserand à exprimer sa propre vérité, ainsi Jacqueline Dürrbach interprète la peinture et les aplats de couleur de façon à retrouver l'esprit de l'œuvre à l'aide de la laine. (...)

Préface d'Alain Tourneux, Conservateur des Musées, in
«Tapisseries - atelier Jacqueline Dürrbach»,
musée Arthur Rimbaud, Charleville-Mézières, 25 mai - 20 septembre 1982.

La tapisserie d'AUBUSSON commandée à Jacqueline de La Baume-Dürrbach et les échanges épistolaires dont elle fut l'objet en témoignent : *La Jeune fille à la mandoline* d'après un tableau cubiste de Pablo Picasso datant de 1910 (conservé au MOMA à New York), fait partie des vingt-sept sujets (édités en 3 exemplaires chacun) dont l'artiste autorisa l'exclusivité de la reproduction à l'Atelier Dürrbach.

Picasso, mondialement connu pour sa création prolifique, est également soucieux de la duplication de son œuvre sur de multiples supports. C'est en 1951 qu'il s'intéresse à la tapisserie, lorsqu'il rencontre pour la première fois le couple de tisserands Jacqueline et René Dürrbach. Séduit par ce nouveau média qui conserve toute la puissance et la rigueur du dessin, Picasso y voit un moyen de diffuser l'art moderne afin qu'il soit apprécié par le plus grand nombre. Leur collaboration débutera en 1954, dans l'atelier du couple à Cavalaire, et conduira, à l'issue de longs mois de travail pour chacune à la transposition de ces 27 œuvres de Picasso, dont *Les Arlequins*, *Guernica* et cette *Jeune fille à la mandoline*. Aujourd'hui, il est possible d'admirer ces tapisseries dans de grandes collections, telles que celle de la famille Rockefeller ou dans différents musées à travers le monde, comme *Guernica* dans la salle des délibérations de l'ONU à New York.

L'éclatement du volume en différentes facettes nous offre l'opportunité d'apprécier la grâce de la jeune femme sous différents angles. Picasso casse la représentation de son modèle par la fragmentation du sujet mais également en utilisant une palette de couleurs presque monochrome, l'importance étant ici de mettre en valeur un jeu de lumière et d'ombre qui permettent de saisir l'essence du sujet.

164. Atelier de Jacqueline de La Baume-Dürrbach, d'après Pablo Picasso

Jeune fille à la mandoline

Tapisserie d'Aubusson en laine et soie. Porte une signature *Picasso. 10* et le monogramme de l'atelier *CA* en bas à droite au recto, au verso sur le cartel de l'atelier : *Édition 2/3*. Tissée en 1970, d'après le tableau de 1910.

Long. 293 - Larg. 218 cm

30 000 / 50 000 €

Provenance :

- Acquis auprès de l'Atelier de La Baume-Dürrbach.





165. D'après Joan MIRO

Circus

Tapis Indien en laine tissée, signé *J. Miro* au revers et numéroté 7/35.

Long. 150 - Larg. 200 cm

800 / 1 200 €



CONDITIONS DE VENTE

1. La vente se fera expressément au comptant et sera conduite en euros. L'adjudicataire le plus offrant et dernier enchérisseur aura l'obligation de payer comptant et de remettre ses nom et adresse.
2. L'acquéreur devra acquitter, en sus du montant des enchères :
- 26,40% T.T.C. (22% H.T. + T.V.A. 20%).
3. En cas de contestation au moment des adjudications, c'est à dire s'il est établi que deux ou plusieurs enchérisseurs ont simultanément porté une enchère équivalente, soit à haute voix, soit par signe, et réclament en même temps cet objet après le prononcé du mot adjudgé, le dit objet sera remis en adjudication au prix proposé par les enchérisseurs et tout le public présent sera admis à enchérir à nouveau.
4. D'éventuelles modifications aux descriptions du catalogue pourront être annoncées pendant la vente et seront consignées au procès-verbal de vente. Aucune réclamation ne sera admise pour les restaurations d'usage et petits accidents, l'exposition publique ayant permis l'examen des œuvres proposées à la vente. Les dimensions et les estimations sont communiquées à titre indicatif.
7. Toute T.V.A. facturée sera remboursée aux personnes non résidentes de l'Union Européenne à condition qu'elles en fassent la demande écrite au service comptable de FERRI dans un délai de trois mois après la vente, et sur présentation de l'exemplaire 3 du document douanier d'exportation (DAU) sur lequel FERRI devra figurer comme expéditeur et l'acheteur comme destinataire. L'exportation doit intervenir dans les délais légaux.

ORDRES D'ACHAT / TÉLÉPHONE

8. Si vous souhaitez faire une offre d'achat par écrit ou enchérir par téléphone, vous pouvez utiliser le formulaire en fin de catalogue. Celui-ci doit nous parvenir au plus tard deux jours avant la vente, accompagné de vos coordonnées et garanties bancaires. Dans le cas de plusieurs offres d'achat du même montant, l'offre déposée la première l'emporte sur les autres.
9. Les enchères par téléphone sont un service gracieux rendu aux clients qui ne peuvent se déplacer. En aucun cas, FERRI ne pourra être tenu responsable pour avoir manqué un ordre par erreur ou pour un problème de liaison téléphonique.

PAIEMENT

5. L'adjudicataire pourra s'acquitter de son paiement par les moyens suivants : En espèces, jusqu'à 1.000 € (frais et taxes compris) pour un particulier résident français, par chèque certifié, virement bancaire ou par carte de crédit (à l'exclusion d'American Express). Aucun lot ne sera remis aux acquéreurs avant acquittement de l'intégralité des sommes dues. En cas de paiement par chèque non certifié par l'adjudicataire, le transfert de propriété et la délivrance de l'objet n'aura lieu qu'après encaissement du chèque. Il est conseillé aux acheteurs d'obtenir une lettre accreditive de banque avant la vente, pour une valeur avoisinant leur intention d'achat afin d'obtenir l'accord préalable de FERRI pour la délivrance rapide de leur lot en cas de paiement par chèque non certifié, ou chèque tiré sur une banque étrangère.
6. A défaut de paiement par l'adjudicataire, après mise en demeure restée infructueuse, le bien sera remis en vente à la demande du vendeur, sur folle enchère de l'adjudicataire défaillant, immédiatement ou à la première opportunité. Si le vendeur ne formule pas sa demande dans un délai d'un mois à compter de l'adjudication, il nous donne tout mandat pour agir en son nom et pour son compte. A ce titre, FERRI se réserve, à sa discrétion, la possibilité de percevoir des intérêts sur la totalité des sommes dues, ce à compter d'une mise en demeure restée infructueuse. De rejeter, lors de toute vente future aux enchères, toute offre faite par l'acheteur défaillant ou obtenir un dépôt préalable avant d'accepter ses enchères. En cas de revente sur folle enchère, de faire supporter au fol enchérisseur toute moins value éventuelle, par rapport au prix atteint lors de la première adjudication. Enfin, d'exercer tous les droits et tous les recours appartenant aux créanciers gagistes sur tous les biens en sa possession appartenant à l'acheteur.

STOCKAGE ET ENLÈVEMENT DES OBJETS

10. Dès l'adjudication prononcée, les objets sont sous l'entière responsabilité de l'adjudicataire. Il est conseillé aux adjudicataires de procéder à l'enlèvement de leurs lots dans les meilleurs délais afin d'éviter les frais de manutention et de gardiennage, qui sont à leur charge. Le magasinage n'engage pas la responsabilité de la Société de Vente à quelque titre que ce soit. Toutes les formalités et transports d'expédition restent à la charge de l'acquéreur. Sauf convention avec FERRI, la demande d'un Certificat d'exportation ou de tout autre document administratif, n'affecte pas l'obligation de paiement comptant de l'acheteur.
11. Les achats ne pourront être enlevés qu'après complet paiement par l'adjudicataire. Tous les lots pourront être enlevés pendant ou après la vacation sur présentation de l'autorisation de délivrance du service comptable de FERRI.
12. Les meubles, tableaux et objets volumineux adjudgés qui n'auront pas été retirés par leurs acquéreurs le lendemain de la vente avant 10 heures, en salle à Drouot Richelieu, seront entreposés au 3e sous-sol de l'Hôtel Drouot. Tous les frais de stockage dus à ce magasinage seront à régler au magasinage de l'Hôtel Drouot, avant l'enlèvement des lots et sur présentation du bordereau acquitté par la comptabilité de FERRI.
13. Les objets de petit volume seront transportés chez FERRI, dans nos locaux où ils seront gardés à titre gracieux. FERRI se réserve la possibilité, en cas de stockage à durée indéterminée, d'envoyer les objets dans un garde-meuble, aux frais de l'acheteur.

